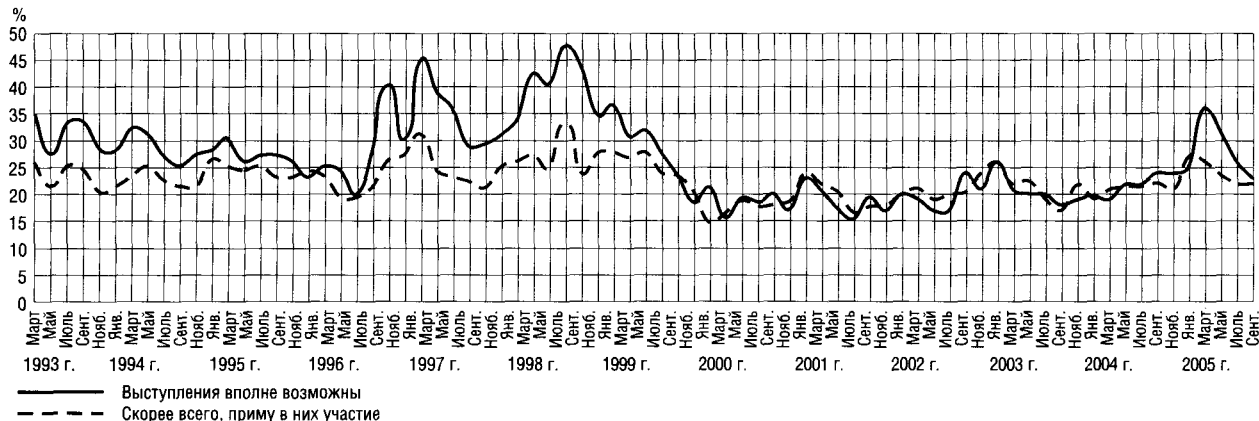


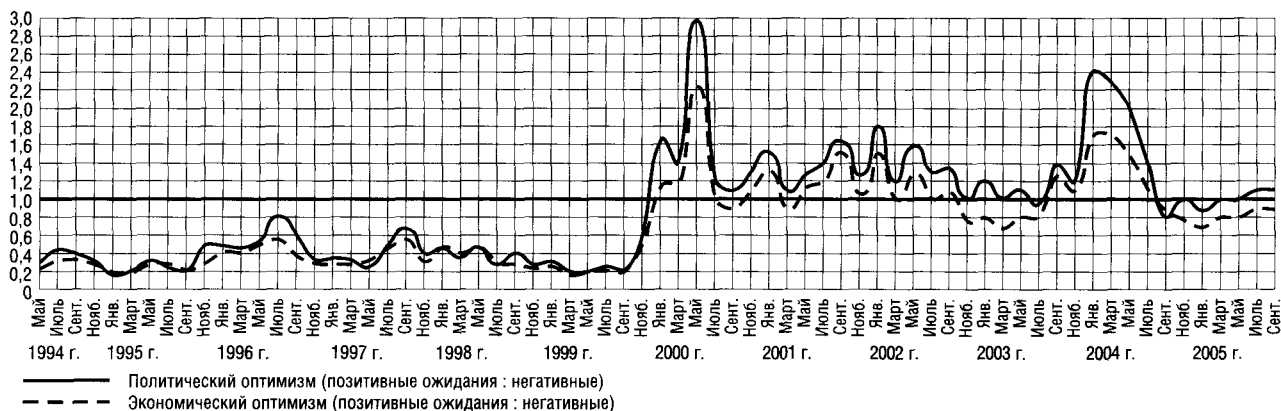
3. ПОТЕНЦИАЛ ПРОТЕСТА

Насколько возможны сейчас в Вашем городе, сельском районе массовые выступления против роста цен и падения уровня жизни, и если такого рода митинги или демонстрации протеста состоятся, Вы лично примете в них участие? (в % от числа опрошенных)



Ожидания и готовность участвовать в акциях протеста находятся в последние четыре года примерно на одном и том же уровне. Протестные движения в январе 2005 г. не привели к повышению готовности людей присоединиться к демонстрациям.

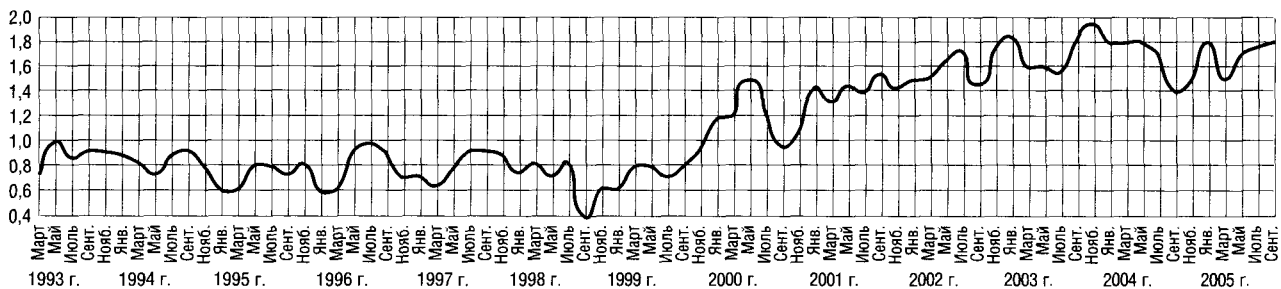
4. ПОКАЗАТЕЛИ ОПТИМИЗМА



Индексы политического и экономического оптимизма стали быстро снижаться с января 2004 г., оказавшись уже к осени в зоне отрицательных значений впервые за последние четыре года.

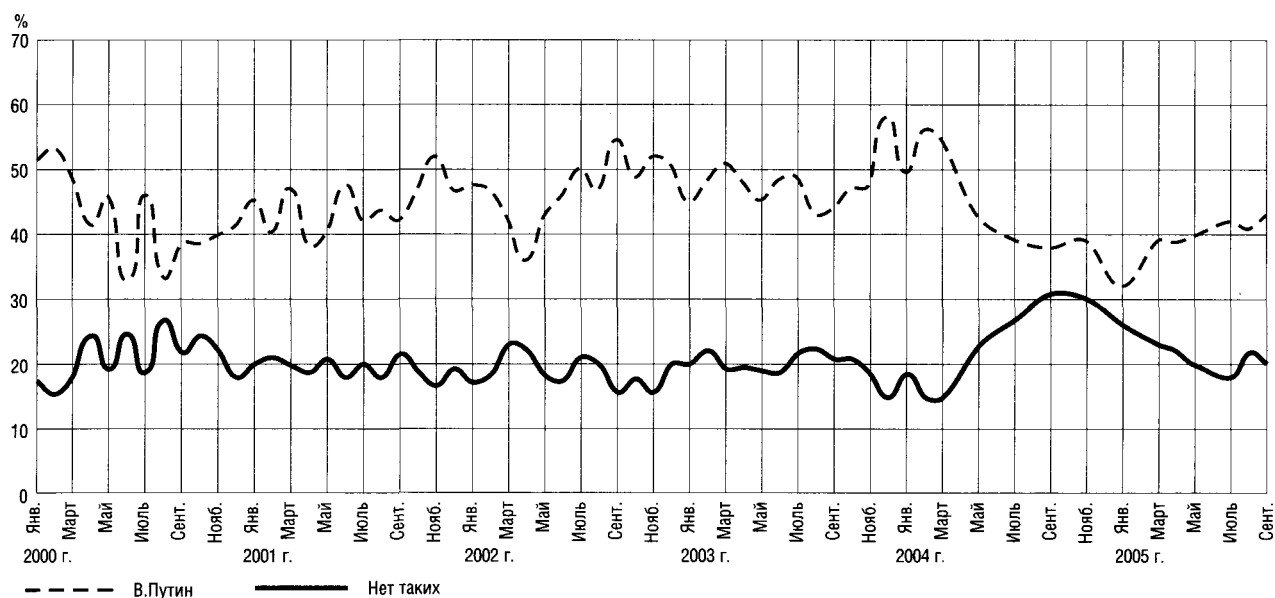
5. ВАШЕ НАСТРОЕНИЕ В ПОСЛЕДНИЕ ДНИ

(отношение суммы позитивных оценок — "прекрасное" и "нормальное, ровное" — к сумме негативных — "испытываю раздражение" и "испытываю страх")



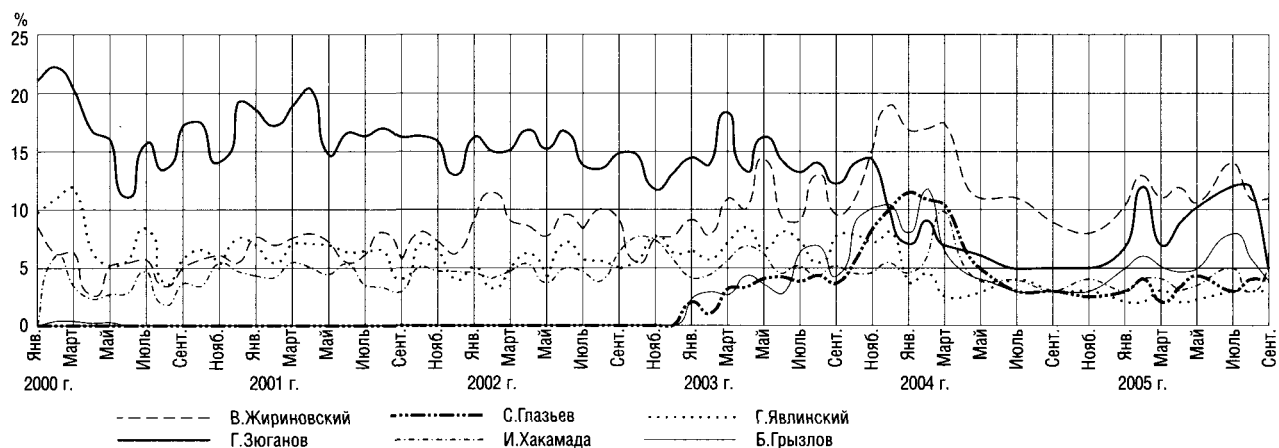
6. НАЗОВИТЕ 5-6 ПОЛИТИЧЕСКИХ ДЕЯТЕЛЕЙ, КОТОРЫЕ В ПОСЛЕДНЕЕ ВРЕМЯ ВЫЗЫВАЮТ У ВАС НАИБОЛЬШЕЕ ДОВЕРИЕ (в % от числа опрошенных)

6а. Доверие к В.Путину

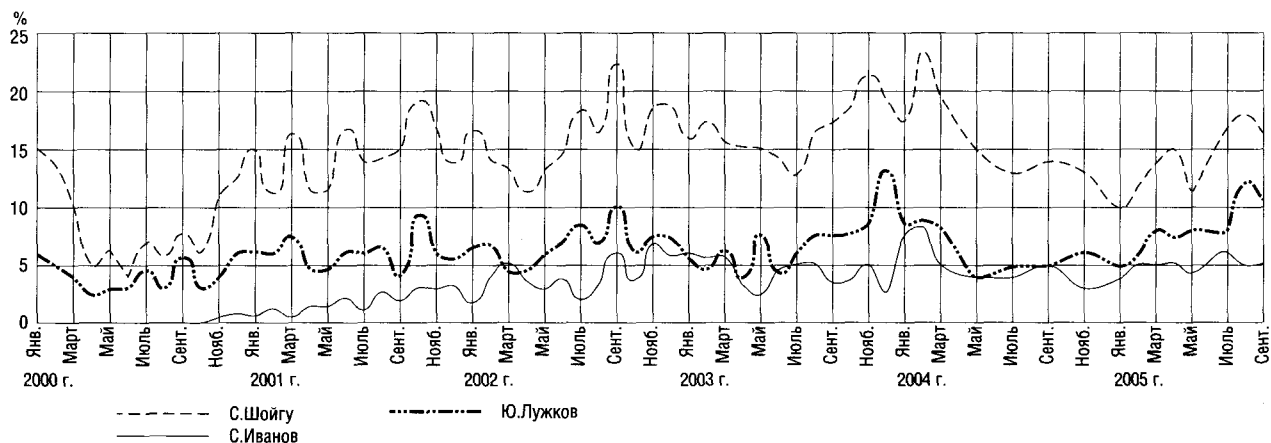


После длительного снижения индексов доверия к В. Путину на протяжении 2004 г. и в первые месяцы 2005 г., рейтинг президента стал восстанавливаться и стабилизировался с июля 2005 г. на отметке 42-43%. Одновременно снизился его антипод — зеркально негативный показатель "нет таких" политиков, которым можно доверять: с уровня 30% до нынешних сентябрьских 20%. Другие известные политики могут быть разделены на четыре условные группы доверия: второй (после президента) эшелон "популярности" включает С.Шойгу — 18%, В.Жириновского — 11%, Г.Зюганова и Ю.Лужкова — 12%; третий уровень — Б.Грызлов, Д.Рогозин — по 6%, В.Матвиенко — 7%, С.Иванов — 5%; четвертый план доверия — С.Степашин, С.Глазьев, К.Примаков, М.Фрадков — примерно по 4%; пятый — И.Хакамада, М.Касьянов, В.Рыжков, Г.Явлинский — каждый около 3%.

6б. Доверие к другим политическим лидерам

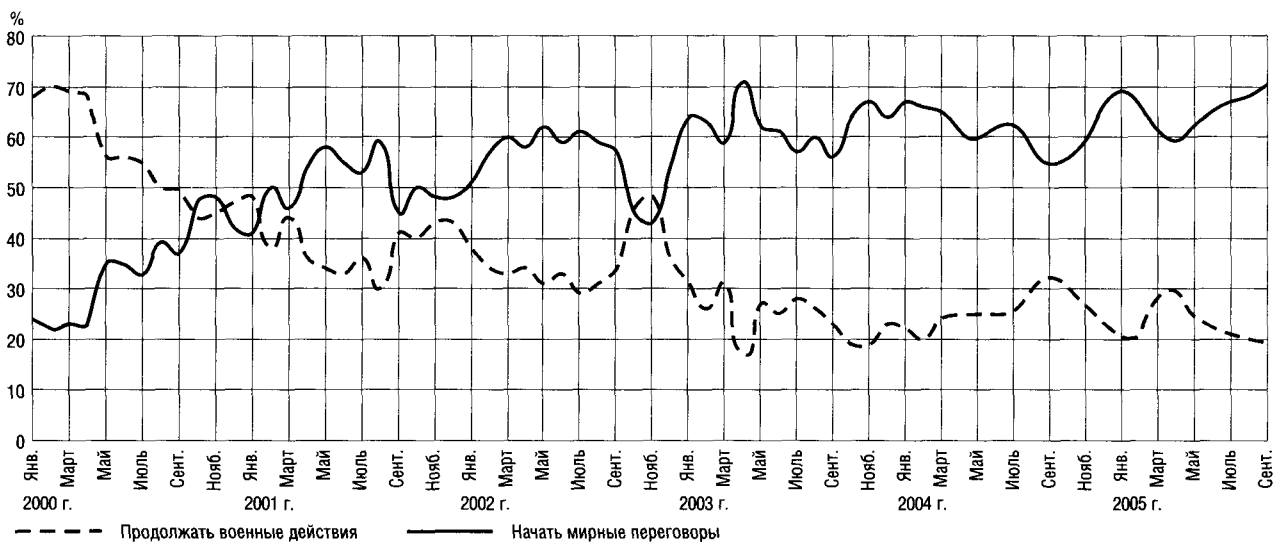


6в. Доверие министрам и московскому мэру

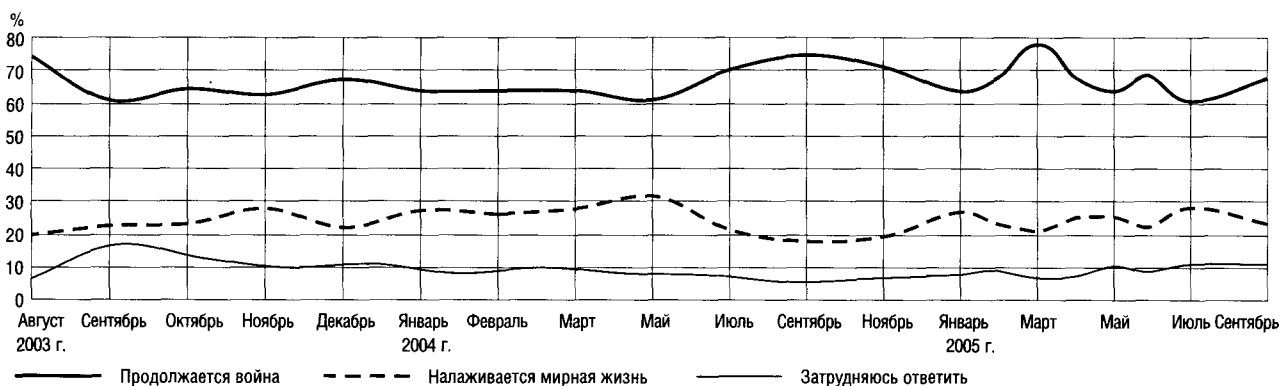


7. Чечня

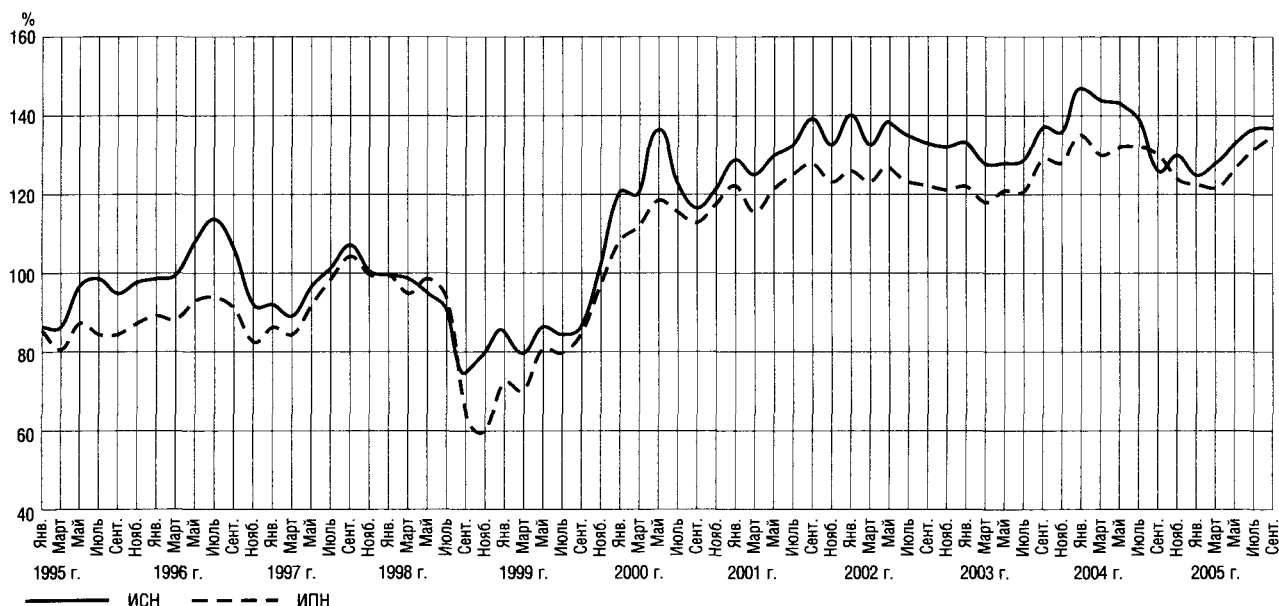
Как Вы считаете, сейчас следует продолжать военные действия в Чечне или начать мирные переговоры? (в % от общего числа опрошенных, N=1600 человек)



Как Вы считаете, что сейчас происходит в Чечне — продолжается война или налаживается мирная жизнь? (в % от общего числа опрошенных в каждом замере, N=1600 человек)



8. ИНДЕКС СОЦИАЛЬНЫХ НАСТРОЕНИЙ (ИСН) И ИНДЕКС ПОТРЕБИТЕЛЬСКИХ НАСТРОЕНИЙ (ИПН), январь 1998 г. = 100%



Индекс социальных настроений (ИСН) является обобщенным показателем динамики массовых настроений российского общества и отражает влияние массового сознания на развитие страны. Индекс потребительских настроений (ИПН), измеряющий динамику настроений потребителей, также основан на данных регулярных опросов и является совместным проектом Фонда ИПН, НИСП и Левада-Центра.

В сентябре 2005 г. ИСН составил 103,5 пункта, практически оставшись на уровне предыдущего, июльского замера. ИПН вырос на 2%, второй раз за всю историю наблюдений превысив психологически значимую отметку 100 пунктов (**ИПН в сентябре 2005 г. составил 100,8 пункта**). Основой роста обоих показателей стало повышение субъективных оценок личного материального положения российских семей.

9. В КАКОЙ МЕРЕ, НА ВАШ ВЗГЛЯД, ЗАСЛУЖИВАЮТ ДОВЕРИЯ...

(в % от числа опрошенных, сентябрь 2005 г., N=2107 человек; ранжировано по "полностью доверяющим")

Институт власти	Вполне доверяют	Не вполне доверяют	Совсем не доверяют	Затруднились ответить	Отношение "вполне доверяющих" к "совсем недоверяющим"
Президент	54	30	8	8	6,8
Церковь, религиозные организации	44	23	11	22	4,0
Армия	30	33	21	17	1,4
СМИ	25	43	18	14	1,4
Органы госбезопасности	23	32	21	24	1,1
Региональные власти	20	39	26	15	0,8
Местные власти	16	38	34	12	0,5
Суд	16	36	27	21	0,6
Правительство	14	42	29	15	0,5
Прокуратура	13	33	28	26	0,5
Профсоюзы	12	21	31	36	0,4
Милиция	12	35	40	11	0,3
Совет Федерации	10	37	26	27	0,4
Государственная Дума	10	41	37	12	0,3
Политические партии	4	30	40	26	0,1