

ВЛИЯНИЕ НАЛОГОВОГО КЛИМАТА НА ЭКОНОМИКУ СИБИРСКОГО ФЕДЕРАЛЬНОГО ОКРУГА

А.В. Терешин

Дискуссии о влиянии налогообложения на состояние и развитие экономики целых стран и отдельных регионов продолжают уже несколько десятилетий. Сегодня нет однозначного понимания того, как налоги воздействуют на занятость в экономике, инвестиции, рост ВРП и т.д. Так, например, в работе Э. Энджина и Э. Скиннера [1] установлена слабая связь между налогами и темпами роста экономики: снижение предельных ставок всех налогов на 5% и средних налоговых ставок на 2,5% ведет к изменению в темпах роста экономики на 0,2–0,3%. Отечественные и зарубежные исследования в данной области, проведенные в конце 80-х – начале 90-х годов, подтверждают наличие зависимости между налогами и экономическим развитием территорий.

Страны и регионы имеют возможность воздействовать на распределение и размещение труда и капитала посредством формирования благоприятных условий налогообложения. Такие условия можно в совокупности назвать *налоговым климатом*. Очевидно, что в разных странах и даже регионах условия налогообложения могут различаться, т.е. такие территории будут иметь различный налоговый климат. В экономической теории не существует устоявшегося определения понятия «налоговый климат», несмотря на то что данный термин достаточно часто используется представителями различных сфер деятельности в статьях, докладах, интервью и т.д. Определение термина можно встретить в работах С.В. Лопатиной [2] и Д.В. Куницына с соавторами [3].

В настоящей статье под налоговым климатом понимается совокупность правовых, экономических, политических, социальных и других условий, непосредственно или опосредованно влияющих на деятельность налогоплательщика в целом и процесс исполнения его налоговых обязательств в частности. К таким условиям относятся налоговое законодательство, налоговое администрирование, налоговое судопроизводство, политические и социальные факторы, а также информационные потоки.

Трактуемый таким образом налоговый климат оказывает влияние не только на процесс исполнения налоговых обязательств, т.е. на исчисление, декларирование и уплату налогов, но и на всю экономическую деятельность налогоплательщика. Это вызвано тем, что в зависимости от особенностей налогового климата участники экономических отношений формируют линию своего поведения: определяют место регистрации предприятия, его организационно-правовую форму, схему товарно-денежных потоков и т.д. Так, например, в октябре 2006 г. стало известно, что банк HSBC (крупнейший в Великобритании и второй по величине в мире) может закрыть свою штаб-квартиру в Лондоне из-за растущей налоговой нагрузки. «Мы перемещали штаб-квартиру раньше и не боимся сделать это вновь. Великобритания была хорошим местом по налоговым соображениям. Я не уверен, что ситуация остается прежней», – заявил один из руководителей банка [4].

Благоприятный налоговый режим может быть катализатором позитивных социально-экономических процессов на территории региона и вносить определенный вклад в развитие его экономики. Таким образом, в условиях усиливающейся конкуренции регионов за предпринимательский капитал и квалифицированных работников формирование налогового климата является одной из важнейших задач органов власти всех уровней. На уровне субъектов Федерации и органов местного самоуправления речь идет не только и не столько об изменении (снижении) ставок, но и о создании условий, побуждающих платить налоги. О необходимости создания таких условий не раз заявляли представители бизнеса и власти.

Одним из основных показателей экономического развития региона является валовой региональный продукт. Рядом исследователей была установлена связь между налоговыми поступлениями и ВРП. Так, например, А.Ю. Рогачев [5] на основе данных по Сибирскому федеральному округу (СФО) за 1998–2002 гг. проанализировал зависимость налоговых поступлений от ВРП, используя линейную и степенную модели:

$$\text{НП}_i = a + b \times \text{ВРП}_i + \varepsilon_i \text{ (линейная модель);} \quad (1)$$

$$\text{НП}_i = a \times \text{ВРП}_i^b \varepsilon_i \text{ (степенная модель);} \quad (2)$$

$$\ln(\text{НП}_i) = \ln(a) + b \ln(\text{ВРП}_i) + \ln(\varepsilon_i), \quad (3)$$

где НП_i – налоговые поступления i -го региона; a, b – коэффициенты регрессии; ВРП_i – валовой региональный продукт i -го региона; ε_i – случайная ошибка уравнения регрессии. Сравнение приведенных выше моделей по ряду критериев позволило А.Ю. Рогачеву сделать вывод об их сопоставимом качестве.

Анализ зависимости налоговых поступлений от ВРП в 2001–2004 гг. проведем с помощью линейной модели регрессии [5]. Для анализа использовались данные по 12 субъектам Федерации, входящим в состав СФО (с включением автономных округов). Расчеты по этой модели подтверждают сильную зависимость между налоговыми доходами и ВРП субъектов Федерации. Данные по ВРП и налоговым доходам за рассматриваемый период по всем субъектам, входящим в СФО, отображены на диаграмме рассеивания.

На рисунке 1 видно, что совокупность точек образует восходящий канал линейной регрессии. Зависимость между налоговыми доходами и ВРП в целом по Сибирскому федеральному округу может быть представлена следующим уравнением линейной регрессии:

$$НП_i = 0,1715 \text{ ВРП} + 27331.$$

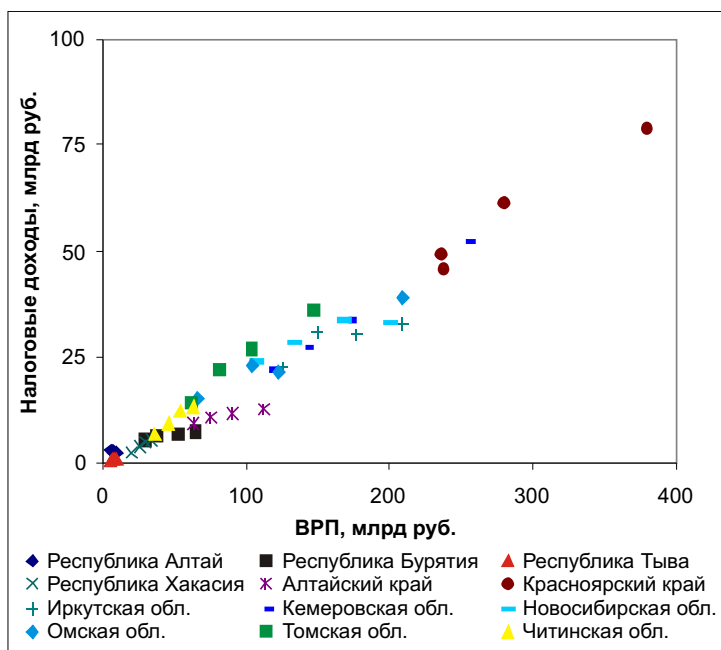


Рис. 1. Зависимость налоговых доходов от ВРП в Сибирском федеральном округе в целом за период 2001–2004 гг.

Коэффициент детерминации R^2 для этой зависимости равен 98,75%, что говорит о хорошем качестве модели (она объясняет около 99% выборки). В ходе проверки значимости коэффициентов уравнения регрессии с помощью t -статистики получены следующие результаты: коэффициент b является значимым ($\alpha = 0,05$, $t = 12,57 > 4,303 = t_{\text{крит}}$), коэффициент a – незначимым ($\alpha = 0,05$, $t = 1,59 < 4,303 = t_{\text{крит}}$). В связи с этим для целей дальнейшего анализа независимый член уравнения регрессии может быть проигнорирован. F -тест модели указывает на значимость всей модели в целом.

Полученный результат может быть интерпретирован следующим образом: при увеличении ВРП на 1 руб. налоговые доходы увеличатся на 0,17 руб. Эта информация может быть использована для планирования налоговых поступлений по субъектам Федерации в составе СФО при наличии данных о прогнозных или целевых значениях ВРП. Необходимо заметить, что в работе А.Ю. Рогачева [5] это соотношение несколько иное: 0,22 руб. на 1 руб. роста ВРП. Такая разница может быть обусловлена разными временными интервалами, принятыми для расчетов, а также тенденцией снижения налоговой нагрузки на экономику страны. С 1998 г. были проведены налоговые реформы, ослабившие налоговое бремя.

С экономической точки зрения такая зависимость между налоговыми доходами и ВРП в регионе объяснима. С ростом ВРП происходят рост налоговых баз и, как следствие, рост налоговых доходов. Однако необходимо заметить, что согласно теории эконометрических расчетов подобная зависимость между показателями может являться результатом ярко выраженного временного тренда, не обусловленного причинно-следственными связями.

С точки зрения экономического анализа большой интерес представляет анализ зависимости темпов роста ВРП от налоговой нагрузки. Под налоговой нагрузкой понимается отношение суммы всех собранных на данной территории налогов, включая федеральные, региональные и местные, к объему ВРП региона в текущих ценах. Такой анализ важен, поскольку он позволяет оценить, в какой мере текущая налоговая нагрузка способствует развитию экономики региона, а также сравнить сопоставимые показатели разных регионов. В условиях повышения мобильности труда и капитала это сравнение представляется чрезвычайно актуальным.

На рисунке 2 показано соотношение годовых темпов роста ВРП и налоговой нагрузки по субъектам Федерации, входящим в состав СФО, в 2001–2004 гг. На основании приведенных данных можно высказать предположение об отсутствии четкой зависимости между этими двумя показателями. Попытки использовать для этих данных регрессионные уравнения, в том числе линейную зависимость, оказались неудачными. Коэффициент детерминации R^2 составил менее 4%, что говорит о полной непригодности

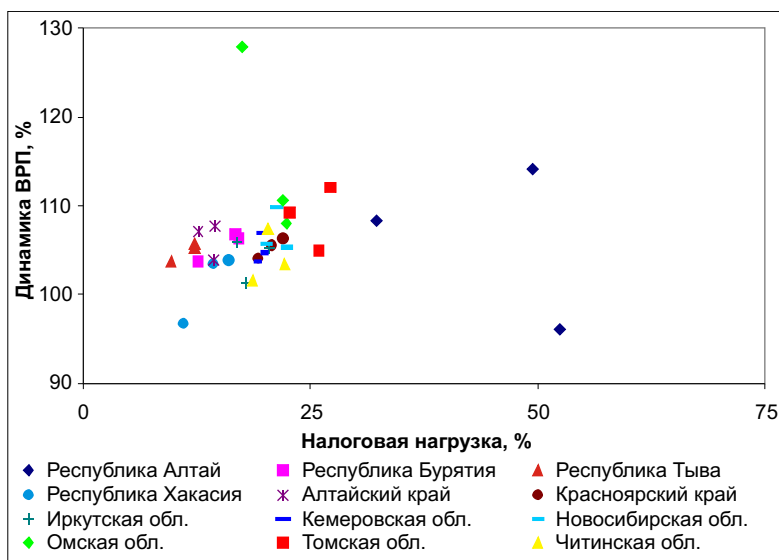


Рис. 2. Зависимость темпов изменения ВРП от налоговой нагрузки в Сибирском федеральном округе в 2001–2004 гг.

данной модели для какой-либо экономической интерпретации. Предпринятая попытка введения в модель временного лага, существующего в реальности из-за замедленной реакции экономики на налоговые реформы (один-два года), также не дала положительного результата. Таким образом, четкая связь между темпами роста ВРП и уровнем налоговой нагрузки в рассматриваемом периоде в Сибирском федеральном округе отсутствует. Во всяком случае, налоговый фактор не являлся решающим.

Полученные выводы могут быть обусловлены тем, что для оценки налоговой нагрузки в разных регионах СФО использовался показатель совокупных налоговых доходов (по федеральным, региональным и местным налогам). При этом доля федеральных налогов – самая значительная. Таким образом, отдельные регионы не могут оказывать влияние на деятельность налогоплательщиков путем изменения ставок, поскольку это лежит вне сферы их компетенции, и, следовательно, они находятся в этом смысле в сопоставимых условиях. Здесь же может быть сформулирован и более важный вывод, подлежащий дальнейшей проверке: использование в регрессионном анализе по регионам показателя налоговой нагрузки может

быть неэффективным, и для корректных сопоставлений, в свою очередь, должны применяться иные, более специфичные показатели. Некоторые эксперты утверждают, что сопоставление темпов экономического роста и налоговой нагрузки является крайне упрощенным и в ходе анализа должны быть учтены другие, не менее важные факторы: набор используемых налоговых инструментов, соотношение ставок налогов, формы налогового администрирования и т.д. (см., например, [6]).

Важным экономическим показателем, характеризующим происходящие в регионе экономические процессы, является размер иностранных инвестиций. На рисунке 3 показана зависимость иностранных инвестиций от налоговой нагрузки в субъектах Федерации, входящих в состав СФО, в 2001–2004 гг. Так же как и в случае, описанном выше (см. рис. 2), выделить четкую связь между налоговой нагрузкой и иностранными инвестициями не представляется возможным. Обращает на себя внимание тот факт, что основные суммы инвестиций сосредоточены в регионах СФО, имеющих среднюю по округу величину налоговой нагрузки (на диаграмме это отразилось в виде «всплеска» точек). После дополнительного анализа

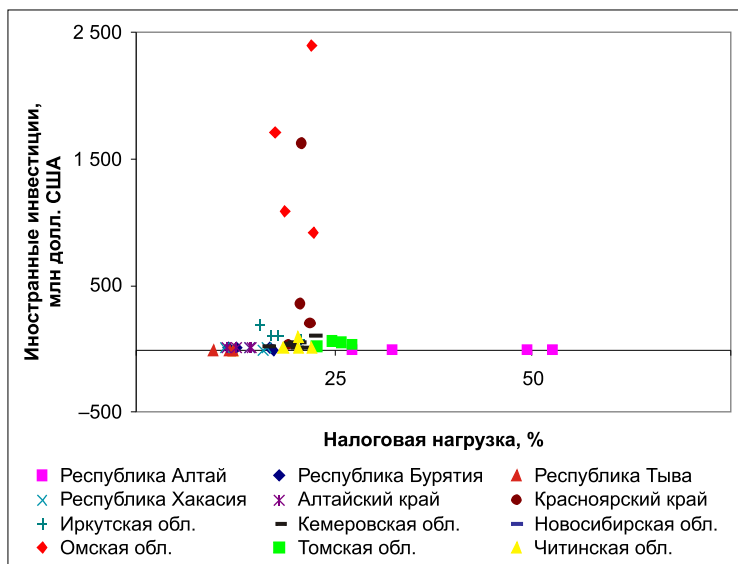


Рис. 3. Зависимость иностранных инвестиций от налоговой нагрузки в Сибирском федеральном округе в 2001–2004 гг.

можно сделать вывод, что половина субъектов Федерации округа (шесть из двенадцати) с налоговой нагрузкой на уровне средней по округу ($19\% \pm 2\%$) обеспечили в течение четырех рассматриваемых лет 98% иностранных инвестиций. Это еще раз подтверждает необходимость не столько снижения налоговых ставок, сколько проведения качественных реформ в налоговой сфере (упрощения отчетности и сокращения количества отчетных форм, упорядочивания налоговых проверок и проч.). При этом автор настоящей статьи не отводит налогам роль единственного или решающего фактора в отношении иностранных инвестиций, а рассматривает их как один из многих факторов, влияющих на инвестиции (к ним относятся также численность населения в регионе, состояние инфраструктуры, доступность ресурсов и др.).

* * *

Результаты приведенных в статье расчетов подтвердили наличие связи между налоговыми доходами субъектов Федерации, входящих в состав СФО, и размером ВРП в регионах. При этом дальнейший анализ влияния налоговой нагрузки на рост ВРП и иностранные инвестиции показал, что установить между ними четкие связи нельзя. В то же время статистические данные свидетельствуют о сосредоточении иностранных инвестиций в регионах со средней налоговой нагрузкой (на уровне средней по округу), что еще раз подчеркивает необходимость переноса акцентов в реформировании со снижения ставок на создание благоприятных условий для уплаты налогов с целью сокращения издержек налогового согласования¹.

Таким образом, необходимо продолжить поиск и изучение регрессионных зависимостей, которые позволят более точно и качественно описать влияние налогового климата в регионе на рост экономики и основные экономические показатели. Эти действия могут быть основаны на использовании иных, более сложных функций (в частности, производственно-институциональных²), а также на анализе данных, характерных для каждого отдельного региона. К таковым относится, например, зависимость показателей развития малого предпринимательства в регионе от введения специальных налоговых режимов (упрощенной системы налогообложения и системы налогообложения в виде единого налога на вмененный доход).

¹ Издержки налогового согласования – расходы, которые несут налогоплательщики для соблюдения налогового законодательства. Более подробно см. в статье А.П. Кириенко [7].

² См., например, [8].

Литература

1. **Engen E., Skinner E.** Taxation and economic growth: Working paper 5826. – National Bureau of Economic Research, 1996.
2. **Лопатина С.В.** Формирование налогового климата региона: Автореф. ... дисс. канд. экон. наук. – Томск: Томск. гос. ун-т, 2002.
3. **Куницын Д.В., Панченко А.В., Тимофеева Е.С.** Налоговый климат Сибирского федерального округа // Сибирская финансовая школа. – 2003. – № 3.
4. [Http://www.fortnostress.com/tax_news/index.php?cat=14](http://www.fortnostress.com/tax_news/index.php?cat=14).
5. **Рогачев А.Ю.** Моделирование налоговых поступлений на примере Сибирского федерального округа // Налоговая политика и практика. – 2006. – № 1 (37).
6. **Гурвич Е.Т.** Влияние налоговой политики на структуру экономики: Доклад на конференции «Промышленная политика и административная реформа». – М., 2003.
7. **Киреевко А.П.** Издержки налогообложения: проблемы измерения и оценки // Регион: экономика и социология. – 2003. – № 4.
8. **Балацкий Е.В.** Анализ влияния налоговой нагрузки на экономический рост с помощью производственно-институциональных функций // Проблемы прогнозирования. – 2003. – № 2.

© Терешин А.В., 2007

АГЛОМЕРАЦИОННО-СЕТЕВАЯ СТРУКТУРА РАССЕЛЕНИЯ: НОВЫЕ ВОЗМОЖНОСТИ ДЛЯ ЮГА СИБИРИ

А.Г. Фарков

СОВРЕМЕННАЯ СТРУКТУРА РАССЕЛЕНИЯ: ВОЗМОЖНЫЕ НАПРАВЛЕНИЯ МОДЕРНИЗАЦИИ

Современная территориально-поселенческая структура большинства регионов юга Сибири в настоящее время не отвечает требованиям экономики. Значительный контраст между высокоурбанизированными объектами (городами-миллионниками, областными и краевыми центрами) и остальными поселениями, характерный, впрочем, для всей России, является иллюстрацией несовершенства всей системы расселения. Массовый отток наиболее экономически мобильного населения из регионов в крупные города за последнее десятилетие существенно увеличился. Это ухудшает