

Регион: экономика и социология, 2009, № 1, с. 24–39

СТРУКТУРА СИБИРСКОЙ ЭКОНОМИКИ В ЗЕРКАЛЕ НАЛОГОВОЙ СТАТИСТИКИ

Б.Л. Лавровский

Институт экономики и организации промышленного производства СО РАН

Е.В. Уварова

Новосибирский государственный технический университет

Аннотация

Исследуются динамика и структура налоговых платежей, поступающих с территории Сибирского федерального округа. Анализируются изменения в отраслевой структуре налоговых поступлений. Показано, что промышленность округа в последние годы играет роль локомотива в налоговой сфере. Налоговые платежи промышленности растут в регионах округа темпами, превышающими среднероссийские. Исследуются причины относительного падения налоговых доходов от сфер транспорта, связи и торговли.

Ключевые слова: регион, Сибирский федеральный округ, налоги, сборы, темпы роста, отраслевые структурные сдвиги

Существуют различные возможности дать сводную количественную характеристику изменениям, происходящим в экономике региона. В рамках традиционного подхода к исследованию структуры региональной экономики обычно изучаются показатели динамики, отраслевых сдвигов в подсистеме за определенный период (см., например, [1–3]). В данной статье оценки качественных и количественных изменений в экономике регионов Сибирского федерального округа (СФО) в динамике осуществляются через показатели налоговых и других до-

ходов, поступающих с территории в бюджетную систему Российской Федерации. Налоговые потоки, продуцируемые региональной экономикой, отражают, конечно, не только динамические характеристики и структурные сдвиги в производстве, но и осуществляемую государством налоговую политику. В этой связи они не предназначены непосредственно для оценки эффективности экономики региона. Показатели, характеризующие налоговые доходы, имеет смысл привлекать для измерения масштабов реальных финансовых ресурсов государства, поступающих с территории, в связи с происходящими на ней объективными экономическими процессами. Важность этой задачи едва ли может быть поставлена под сомнение.

ТЕНДЕНЦИИ РАЗВИТИЯ НАЛОГОВОГО ПОТЕНЦИАЛА

Для оценки масштабов, роли и значения сибирской экономики целесообразно сопоставить ее сводные показатели с аналогичными среднероссийскими характеристиками. Речь идет в первую очередь о валовом региональном продукте, налоговых и иных поступлениях в бюджетную систему страны (рис. 1).

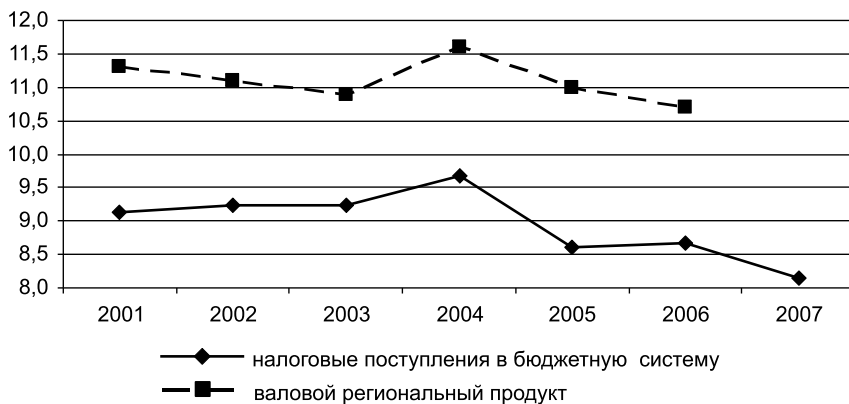


Рис. 1. Доля валового регионального продукта и налоговых поступлений Сибирского федерального округа в соответствующих показателях Российской Федерации, %

За период 2001–2006 гг. доля ВРП и налогов Сибирского федерального округа по отношению к соответствующему российскому показателю* колеблется в интервалах 10,7–11,6% и 8,6–9,7% соответственно. Иначе говоря, масштабы производства и продуцируемых с территории СФО налогов не соответствуют доле населения округа в населении страны (13,7% в 2007 г.).

Доля Сибирского федерального округа в ВРП страны в среднем примерно на 2 п.п. выше его доли в налоговых поступлениях. Это означает, что каждая единица продукта, производимая в регионах округа, продуцирует меньше налогов, чем в среднем по России. Например, в 2006 г. с каждых 100 руб. продукта с территории СФО в бюджетную систему страны поступило 19 руб. 74 коп., а в среднем по стране – 24 руб. 41 коп. Этот факт может свидетельствовать о различиях как в отраслевой структуре экономики, так и в эффективности налогового администрирования.

Другое важное наблюдение состоит в том, что тенденции, касающиеся рассматриваемых показателей, близки, хотя нельзя сказать, что они точно повторяют друг друга (коэффициент корреляции составляет 0,773). Четко выражен «пик» – максимальная доля СФО в Российской Федерации по обоим показателям, которая зафиксирована в 2004 г. Затем следует спад.

Какие отрасли «несут ответственность» за существенный (относительный) спад в налоговых поступлениях округа за последние три года? Данные табл. 1 позволяют дать ответ на этот вопрос. Обращает на себя внимание следующее обстоятельство: налоги от промышленности растут в СФО быстрее, чем в целом по стране, и доля налогов от промышленности в общих налоговых поступлениях в округе очень высокая – около 50%. Тем не менее компенсировать падение (относительное) налоговых поступлений на транспорте, в связи и особенно в торговле не удалось.

* Здесь и в дальнейшем используются данные Межрегиональной инспекции федеральной налоговой службы по Сибирскому федеральному округу. Расчеты касаются налогов, сборов и других платежей, администрируемых только этой федеральной службой.

Таблица 1

**Налоговые поступления с территории Сибирского федерального округа
в бюджетную систему по отраслям экономики по отношению
к соответствующим показателям РФ, %**

Отрасль	2005	2006	2007
Промышленность	7,4	8,2	8,2
Торговля	12,3	7,1	8,6
Транспорт и связь	12,4	11,4	11,2
В с е г о	8,6	8,7	8,1

Промышленность округа в последние годы играет роль локомотива в налоговой сфере. Но эта отрасль, как известно, неоднородна. Уверенный рост налогов в обрабатывающем секторе и промышленности в целом сопровождается хотя и незначительным, но сокращением поступлений в сфере добычи полезных ископаемых (причем в текущих ценах). В результате за 2005–2007 гг. соотношение в структуре поступлений от секторов промышленности разительным образом меняется (рис. 2).

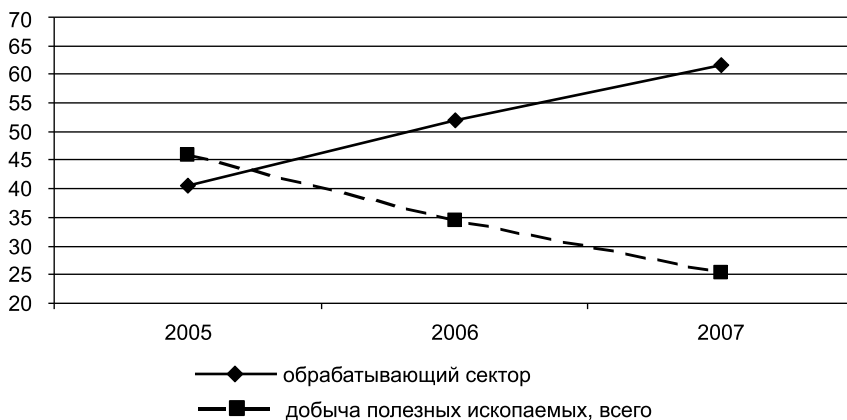


Рис. 2. Налоговые поступления от обрабатывающего и добывающего секторов, % к промышленности Сибирского федерального округа

Таблица 2

**Платежи в бюджетную систему от обрабатывающего сектора,
% к промышленности в целом**

Регион	2005	2006	2007
Российская Федерация	25,2	31,7	32,3
Сибирский федеральный округ	40,5	52,0	61,6

Доля обрабатывающего сектора в Сибирском федеральном округе стремительно растет, добывающего – падает. Преимущественный рост платежей в бюджетную систему от обрабатывающего сектора наблюдается не только в СФО, но и в целом по России. Однако в округе интенсивность этого процесса несравненно выше (табл. 2). В результате налоги в обрабатывающем секторе СФО возросли с 11,9% в 2005 г. (по отношению к аналогичному показателю в РФ) до 13,5% в 2006 г. и 15,7% в 2007 г.

Стоит разобраться, с чем связан столь стремительный рост налогов в обрабатывающем секторе Сибирского федерального округа. Это тем более важно потому, что, например, в 2007 г., по данным Росстата, обрабатывающие производства в России росли быстрее, чем в СФО: 9,3 и 5,7% соответственно [4]. Обратимся в этой связи к отраслевой структуре налоговых поступлений внутри обрабатывающего сектора (табл. 3).

Как видно, практически все отрасли обрабатывающего комплекса в округе увеличили свое присутствие в общей сумме налоговых поступлений от промышленности. В том числе это относится к металлургии, поступления от которой составляют более четверти налоговых поступлений от промышленности СФО в целом и более трети – от металлургии России.

Однако особую роль в формировании нового качества обрабатывающего комплекса СФО сыграли налоги, продуцируемые нефтепереработкой. Объем этих налогов возрос за год в несколько раз, а в относительном выражении – с 11,6% в 2006 г. (по отношению к соответствующему показателю в РФ) до 18,9% в 2007 г.

Таблица 3

Налоговые поступления в бюджетную систему по отраслям обрабатывающего сектора Сибирского федерального округа

Отрасль	Объем налогов с территории округа по отраслям, % к налогам			
	в промышленности СФО		в соответствующей отрасли РФ	
	2006	2007	2006	2007
Металлургия	26,2	27,5	35,6	37,3
Машиностроение (в т.ч. автомобилестроение и приборостроение)	6,4	6,7	7,7	8,1
Нефтепереработка (производство нефтепродуктов)	3,9	10,8	11,6	18,9
Химическое производство	2,1	2,2	14,8	16,1
Производство резиновых и пластмассовых изделий, производство прочих неметаллических минеральных продуктов	2,3	2,8	8,4	8,1
Деревообработка и изготовление изделий из древесины	...	0,4	...	6,2
Легкая промышленность	0,2	0,2	4,4	4,3
Пищевая промышленность	6,7	7,5	8,6	9,9

Административно-территориальная структура Сибирского федерального округа чрезвычайно пестрая. Здесь есть субъекты Федерации, которые относятся к экономическим карликам и экономическим гигантам на фоне всей страны. Динамика сводных экономических и финансовых показателей СФО практически целиком определяется сравнительно небольшим числом индустриально развитых центров. Доля шести этих центров в налоговых поступлениях округа, например, за 2007 г. составляет более 85%. Абсолютным лидером является Красноярский край, который приносит более 25% всех налоговых поступлений. Удельный вес следующих по значимости регионов – Кемеровской, Новосибирской, Томской, Иркутской, Омской областей составляет примерно от 10 до 15%. На остальные регионы приходится менее 5%.

Имеет смысл сопоставить объемы произведенного ВРП и налоговых поступлений в разрезе субъектов Федерации Сибирского федерального округа (табл. 4). В целом соответствие между произведенным ВРП и налогами достаточно высокое.

На первый взгляд впечатляет разброс налоговых поступлений в расчете на 100 руб. ВРП (см. табл. 4). Не просто самый высокий, а выдающийся показатель (45,6 руб.) относится далеко не к самой богатой Читинской области. Этот феномен известен. Основным источником роста налоговых сборов за 2006 г. в Агинском Бурятском автономном округе стали разовые поступления налога на прибыль от предприятий,

Таблица 4

Валовой региональный продукт и налоговые поступления по регионам в 2006 г.*

Регион	ВРП		Налоговые поступления		Объем налоговых поступлений на 100 руб. ВРП, руб.
	Доля в СФО, %	Рейтинг	Доля в СФО, %	Рейтинг	
Республика Алтай	0,47	12	0,73	11	30,9
Республика Тыва	0,62	11	0,34	12	10,9
Республика Хакасия	2,13	10	1,34	10	12,3
Читинская обл.	3,67	9	8,46	7	45,6
Республика Бурятия	3,79	8	2,90	9	15,1
Алтайский край	7,02	7	4,36	8	12,3
Томская обл.	7,80	6	14,06	2	35,6
Омская обл.	10,35	5	10,31	5	19,7
Новосибирская обл.	12,00	4	12,14	4	20,0
Иркутская обл.	13,52	3	10,01	6	14,6
Кемеровская обл.	14,11	2	12,33	3	17,2
Красноярский край	24,51	1	23,02	1	18,5

* Регионы проранжированы по показателю рейтинга доли ВРП.

осуществивших крупные эмиссии ценных бумаг в 2005 г. Так, в течение 2005 г. (статистика исчисляет налоговые поступления округа в составе Читинской области) зарегистрировано 13 выпусков ценных бумаг стоимостью 102,3 млн руб.[5]. По-видимому, перечисления налогов с прибыли, полученной при данных операциях, были сделаны в 2006 г. Уже в следующем году ситуация выровнялась, что отчетливо подтверждается динамикой налоговых поступлений (напоминаем, что данные представлены в текущих ценах со всеми вытекающими отсюда последствиями): в 2004 г. – 13 019 131 тыс. руб., в 2005 г. – 13 116 066, в 2006 г. – 39 948 090, в 2007 г. – 16 953 092 тыс. руб.

Не меньшее удивление вызывает третий по величине и тоже выдающийся показатель налоговых поступлений в Республике Алтай, которую также трудно причислить к лидерам Сибирского федерального округа. Для привлечения инвесторов республика активно пользуется налоговыми льготами. Например, в соответствии с региональным законом «Об инвестиционной деятельности в Республике Алтай» от 5 июня 2002 г. Государственное собрание Республики Алтай – Эл Курултай установило льготы по налогам для ряда организаций. По результатам проверки, которую аудиторы Счетной палаты провели в республике, выяснилось, что в 2004 г. республика предоставила налоговых льгот на общую сумму 112 млн руб. Регион превратился во внутренний офшор [6].

Итак, у обоих «налоговых лидеров» имеют место особые обстоятельства. В Томской области (второе место) высокий показатель объективно детерминирован нефтяной составляющей. Дифференциация во всех остальных регионах уже не столь значительна.

Какие регионы сыграли решающую роль в ярких структурных изменениях налогового поля СФО? Томская и Кемеровская области заметно сдали свои позиции за рассматриваемые три года (2005–2007 гг.). В 2005 г. эти два региона обеспечивали налогами от промышленности половину всех доходов округа «промышленного» происхождения, а налогами от обрабатывающего сектора – более 1/5 (по отношению к обрабатывающему сектору СФО). К 2007 г. данные показатели составили соответственно только 31,3 и 15,0%.

«Перехватчиками» упавших долей стали Красноярский край, а также Омская область, демонстрирующая в этот период блестящую динамику. Совместно эти два региона увеличили свою долю в налогах от промышленности СФО с 24,2 до 43,6%, от обрабатывающего сектора – с 44,4 до 62,0%.

Рассмотрим ситуацию более подробно (табл. 5). В Омской области преимущественное пополнение налогов от промышленности достигалось в основном за счет обрабатывающего сектора, и едва ли не исключительно – нефтепереработки. В Красноярском крае ситуация несколько более разнообразна. Добывающие отрасли сыграли свою

Таблица 5

Налоговые поступления в бюджетную систему по некоторым отраслям регионов – лидеров Сибирского федерального округа

Отрасль	Объем налогов по отраслям в регионе, % к налогам					
	в промышленности СФО			в соответствующей отрасли СФО		
	2005	2006	2007	2005	2006	2007
<i>Омская область</i>						
Промышленность	4,32	5,70	9,15	4,32	5,70	9,15
Добывающий сектор	0,25	0,01	0,02	0,01	0,04	0,09
Обрабатывающий сектор	3,30	4,70	8,30	8,10	9,10	13,50
В том числе нефтепереработка (производство нефтепродуктов)	1,10	1,60	4,60	30,30	41,60	42,80
<i>Красноярский край</i>						
Промышленность	19,81	27,28	34,41	19,81	27,28	34,41
Добывающий сектор	0,50	2,70	1,50	4,60	7,90	6,10
Обрабатывающий сектор	14,70	21,40	29,80	36,20	41,10	48,40
В том числе:						
металлургия	10,30	16,90	22,80	63,20	64,40	83,10
нефтепереработка (производство нефтепродуктов)	0,50	0,50	2,80	13,80	13,80	25,80

роль, увеличили долю края на окружном уровне. Но ключевое значение, безусловно, имеет обрабатывающий сектор, прежде всего металлургия и нефтепереработка.

Важную роль при анализе динамики и структуры налоговых ресурсов помимо объемных показателей играют удельные показатели в расчете на душу населения (рис. 3).

На протяжении рассматриваемого периода наблюдается значительный рост душевых налоговых поступлений как в стране, так и в Сибирском федеральном округе (в текущих ценах). Одновременно показатели по РФ выше аналогичных данных по СФО, отставание округа становится все заметнее. Если в 2001 г. налоговые поступления на душу населения в СФО составляли 73,8% от российского показателя, то в последние три года – менее 2/3. Дифференциация рассматриваемого показателя по регионам СФО отражена на рис. 4. Лидером в 2007 г. явилась Томская область. Только в двух регионах – Томской области и Красноярском крае налоговые поступления на душу населения больше, чем в среднем по стране (более 50 тыс. руб. в год). Еще

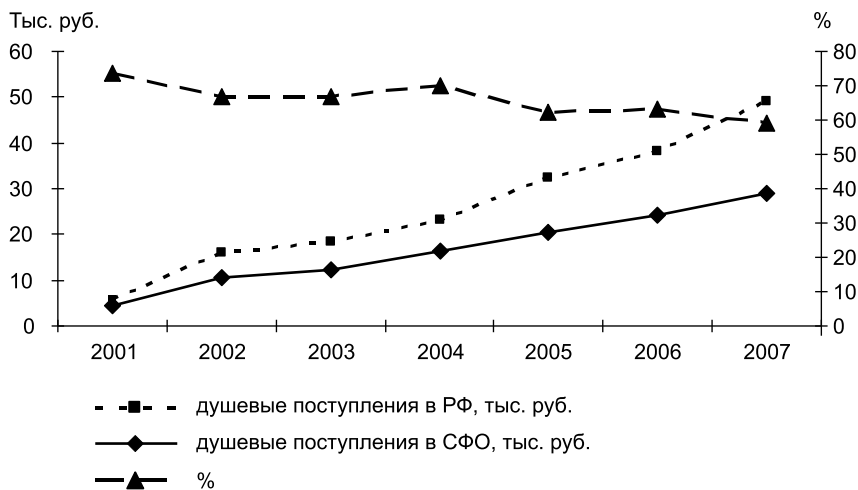


Рис. 3. Поступления налогов в расчете на душу населения

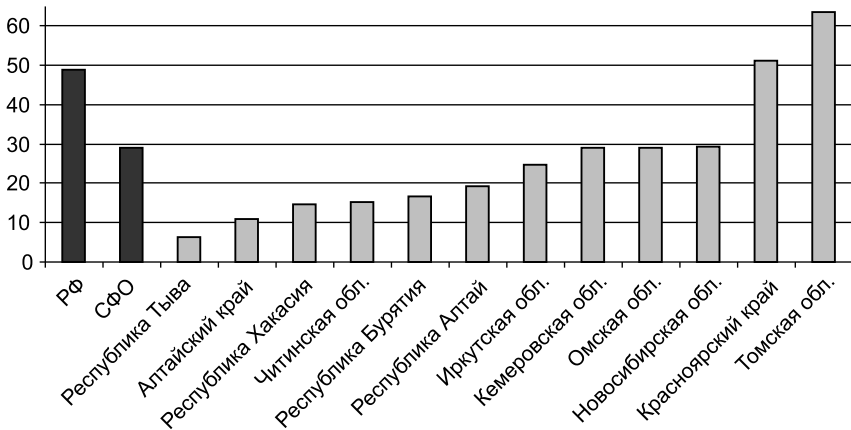


Рис. 4. Налоговые поступления на душу населения по регионам Сибирского федерального округа в 2007 г., тыс. руб.

в трех регионах – Новосибирской, Омской и Кемеровской областях этот показатель зафиксирован на уровне среднего по СФО.

ИНСТИТУЦИОНАЛЬНЫЙ АСПЕКТ НАЛОГОВОГО АНАЛИЗА

Как известно, в соответствии с Налоговым кодексом Российской Федерации налоговая система страны состоит из федеральных, региональных, местных налогов и сборов, относящихся к общему режиму налогообложения, а также налогов со специальным налоговым режимом. Примерно 89% всех налогов, поступающих с территории СФО на все уровни бюджетной системы, составляют федеральные налоги, около 6% – региональные, 2% – местные, 3% – налоги со специальным налоговым режимом (2007 г.).

Согласно положениям Налогового кодекса РФ специальные налоговые режимы могут предусматривать особый порядок определения элементов налогообложения, а также освобождение от обязанности по уплате отдельных федеральных, региональных и местных налогов и сборов. К специальным налоговым режимам относятся

- система налогообложения для сельскохозяйственных товаропроизводителей (единый сельскохозяйственный налог);
- упрощенная система налогообложения;
- система налогообложения в виде единого налога на вмененный доход для отдельных видов деятельности;
- система налогообложения при выполнении соглашений о разделе продукции.

В ряде случаев основным источником поступлений в бюджеты муниципальных образований являются как раз такие налоги. Например, в Республике Алтай из общей суммы доходов (собственных) местных бюджетов в 2007 г. около 80% – это налоги, относящиеся к специальным налоговым режимам, остальные 20% – местные налоги.

Каждый из упомянутых налогов в соответствии с бюджетным законодательством Российской Федерации и законодательством о налогах и сборах распределяется в конечном счете в разных пропорциях по уровням бюджетной системы. В настоящем разделе статьи наша задача состоит в том, чтобы сопоставить структуру распределения налогов по вертикали в Российской Федерации и Сибирском федеральном округе, выявить особенности налогообложения в СФО и попытаться найти им объяснение. О распределении всей совокупности налогов между федеральным бюджетом и консолидированным бюджетом субъектов РФ по всем федеральным округам и СФО можно получить представление из рис. 5.

В консолидированных региональных бюджетах Сибирского федерального округа остается налогов (из всех собранных на территории) заметно больше, чем в среднем по РФ: например, в 2007 г. – соответственно 66 и 52%. По нашим расчетам, в 2007 г. федеральный бюджет состоит из налогов «сибирского» происхождения только на 5,7%, в то время как бюджетная система страны – на 8,1%. Различия в пропорциях деления налогов между бюджетами разных уровней в Российской Федерации и СФО обусловлены в значительной степени особенностями отраслевой структуры экономики регионов, спецификой налогообложения различных видов деятельности.

Рассмотрим в этой связи характер распределения разных видов федеральных налогов (табл. 6). Из устойчивых тенденций в течение рас-

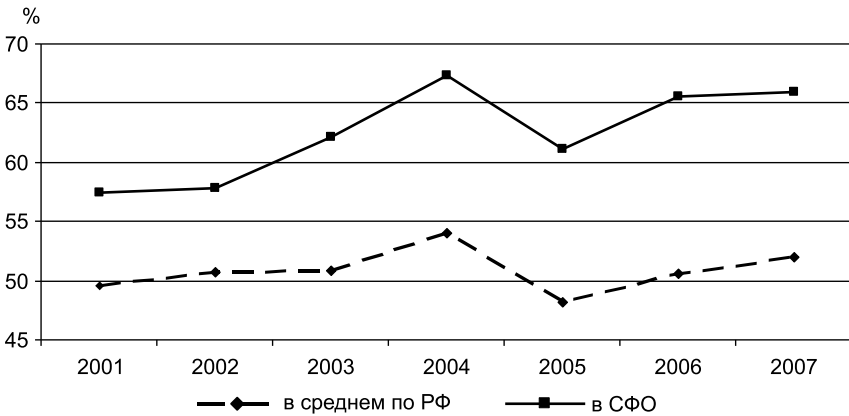


Рис. 5. Налоговые и другие доходы с территории, поступающие в консолидированные региональные бюджеты, % ко всей сумме поступлений в бюджетную систему

смаатриваемого периода можно отметить две. Первая – перераспределение акцизов в пользу региональных бюджетов, при этом сибирские ре-

Таблица 6

Доля федеральных налогов, зачисляемая в консолидированные региональные бюджеты, % к общей величине соответствующего налога

Вид налога	2002	2003	2004	2005	2006	2007
Федеральные налоги и сборы, всего	45,4/43,7	45,1/56,5	49,4/63,3	44,2/56,6	46,6/61,6	51,9/66,0
В том числе:						
налог на прибыль	62,8/63,8	67,6/68,2	76,3/77,0	71,7/69,2	69,5/71,1	70,5/73,5
акцизы по подакцизным товарам, производимым на территории России	18,9/19,7	28,4/56,8	54,4/72,2	62,1/73,8	63,2/70,5	62,45/73,8
налог на добычу полезных ископаемых	25,6/34,7	25,5/33,2	16,9/26,9	6,0/17,7	5,8/17,5	6,0/17,7

Примечание: числитель – доля России, знаменатель – доля СФО.

гионы выигрывают по сравнению со всеми остальными (в совокупности). Вторая тенденция – перераспределение налога на добычу полезных ископаемых в пользу федерального бюджета, и здесь результаты перераспределения оказываются более щадящими для бюджетов СФО.

С 2003 г. по настоящее время акцизы на автомобильный бензин, дизельное топливо, моторные масла стали делиться в следующей пропорции: 40% – в федеральный бюджет, 60% – в консолидированный бюджет субъекта РФ. До этого упомянутые акцизы полностью поступали в федеральный бюджет. Акцизы на алкогольную продукцию (с объемной долей этилового спирта выше 25%) с 2004 г. стали полностью концентрироваться в консолидированном бюджете (до этого в целом по стране они делились практически пополам).

Характер распределения налога на добычу полезных ископаемых в виде углеводородного сырья, точнее, динамика этого распределения, выглядит следующим образом: в СФО доля этого налога, поступающая в консолидированный бюджет субъекта РФ, в 2002–2003 гг. составила 20%, уже в 2004 г. она сократилась до 14%, а в 2005–2007 гг. до 4,9%.

Между прочим, абсолютные масштабы налога на добычу полезных ископаемых в виде углеводородного сырья, поступающие в бюджетную систему с территории СФО, достаточно скромные. Так, в 2007 г. они составляют менее 3% от общей его величины.

Из новейших тенденций можно обратить внимание на заметное смещение (примерно на 5 п.п.) структуры федеральных налогов в 2007 г. в пользу региональных бюджетов. Этот тренд в СФО объясняется соответствующей динамикой доли акцизов и налога на прибыль.

Из всех видов федеральных налогов только налог на прибыль делится налоговой статистикой на федеральную и региональную составляющие. Только для этого федерального налога Налоговым кодексом устанавливаются ставки, в соответствии с которыми налог сразу зачисляется в федеральный и региональные бюджеты. Остановимся на этом подробнее применительно к Сибирскому федеральному округу.

Итак, какую роль сыграл налог на прибыль организаций в перераспределении федеральных налогов и сборов в 2007 г. в пользу региональных бюджетов по сравнению с предыдущим годом? Как отразился на этом перераспределении феномен отраслевых структурных

сдвигов? Анализ показывает, что налог на прибыль организаций, производимый добывающим сектором, здесь «ни при чем»: в 2007 г. доля этого налога, поступившая в региональный бюджет, составляла 65%, годом раньше – 71%.

В отличие от добывающего сектора, налог в обрабатывающих производствах может объяснить упомянутое перераспределение. Во-первых, в 2007 г. доля этого налога в региональном бюджете составляла 71%, годом раньше – 69%. Во-вторых, что, по-видимому, важнее, заметно увеличилась его масса. Если в 2007 г. налог на прибыль «обрабатывающего» происхождения составлял 54% от общего объема налога на прибыль, собираемого в СФО, то в предыдущем году – только 43%.

Есть возможность более подробно оценить отраслевой источник происходящих изменений. Было бы несправедливым утверждать, что природа перераспределения федеральных налогов в пользу региональных бюджетов может быть объяснена только динамикой налогов в обрабатывающих отраслях. В действительности к этому процессу причастны производство и распределение электроэнергии, газа и воды, а также оптовая и розничная торговля, ремонт автотранспортных средств, мотоциклов, бытовых изделий и предметов личного пользования. Однако доля налога на прибыль в обеих этих отраслях по отношению к общей сумме данного налога в СФО в 2007 г. составляет только 12,5%.

Среди обрабатывающих отраслей центральную роль в упомянутом перераспределении играют металлургическое производство и производство готовых металлических изделий. Во-первых, налог на прибыль в этой отрасли по отношению к общей его сумме в СФО в 2007 г. составляет 43,2%; во-вторых, его региональная часть повысилась с 67,8% в 2006 г. до 69,6% в 2007 г.

* * *

Финансовый ресурс, поступающий в государственную казну, и в особенности федеральную ее часть, с территории Сибирского федерального округа, пренебрежительно мал. Во всяком случае, его величина заметно меньше доли округа в населении страны. Объяснение чрезвычайно простое: налог на добычу полезных ископаемых в об-

щем объеме платежей, поступивших в 2007 г. в бюджетную систему РФ с территории всех федеральных округов, составляет 17%, а с территории СФО – 8%. Иначе говоря, сравнительно небольшие масштабы «сибирских» налогов объясняются во многом отсутствием пока в СФО крупномасштабной добычи углеводородного сырья.

Вместе с тем сибирская экономика, точнее, продуцируемые ею налоги, в последние годы демонстрирует впечатляющую динамику в той части, которая не зависит от «милостей природы». Прежде всего это касается преимущественного роста платежей в бюджетную систему от обрабатывающего сектора. Причем интенсивность этого процесса в СФО несравненно выше, чем в целом по России. В результате доля налогов в обрабатывающем секторе округа выросла с 11,9% (по отношению к аналогичному среднероссийскому показателю) в 2005 г. до 15,7% в 2007 г.

Динамика налогов теснейшим образом коррелирует с динамикой ВРП. Между тем инвестиции в основной капитал в Сибирском федеральном округе за три года (с 2005 по 2007 г.) по отношению к соответствующему российскому показателю составили только 10,1% (в ценах 2005 г.). С учетом этого обстоятельства соотношение продуцируемых налогов СФО и Российской Федерации уже не выглядит столь обескураживающим.

Литература

1. **Ершов Ю.С., Ибрагимов Н.М., Мельникова Л.В.** Федеральные округа России: особенности развития экономики и социальной сферы // Регион: экономика и социология. – 2006. – № 4. – С. 41–55.
2. **Суспицын С.А.** Развитие методов измерения пространственной трансформации экономики // Регион: экономика и социология. – 2007. – № 4. – С. 3–18.
3. **Михеева Н.Н.** Региональные пропорции экономического роста в России // Регион: экономика и социология. – 2008. – № 2. – С. 225–243.
4. www.gks.ru (дата обращения 11.11.2008).
5. <http://www.regnum.ru/news/chita/576951.html> (дата обращения 10.11.2008).
6. **Счетная палата** предлагает ограничить региональные налоговые льготы [Электронный ресурс]. – Режим доступа: <http://www.businessproekt.ru> (дата обращения 13.07.2008).