

ЭКОНОМИЧЕСКИЕ ОЦЕНКИ УСЛОВИЙ ЖИЗНЕДЕЯТЕЛЬНОСТИ НАСЕЛЕНИЯ НА СЕВЕРЕ РОССИИ

В.Н. Харитонова, И.А. Вижина

Экономические оценки условий жизнедеятельности и хозяйствования на Севере являются основой для разработки реальной государственной экономической политики, направленной на формирование нового технико-технологического базиса хозяйственного освоения этого региона. Предполагается, что этот базис позволит существенно элиминировать влияние суровых природно-климатических условий на качество жизни населения Севера и эффективность его экономики.

Необходимость в таких экономических оценках существовала всегда. Они изменялись по мере продвижения от очагового хозяйственного освоения к формированию индустриальных поясов Российского Севера. В советский период, как известно, экономические оценки представляли собой систему коэффициентов «северного удорожания» в сравнении с центральными районами страны оплаты труда, транспортных издержек и капитальных вложений в разрезе двух широтных макрозон: районов Крайнего Севера и местностей, приравненных к районам Крайнего Севера. Следует заметить, что внутри макрозон вычленились широтно-меридиональные подзоны: Европейский Север, Западно-Сибирский, Восточно-Сибирский и Север Дальнего Востока, которые различались как природно-климатическими условиями, так и уровнем экономического потенциала и транспортной освоенности территории.

Методология расчета «северных коэффициентов» базировалась на сметно-калькуляционном и нормативном подходе централизованного планирования. Суть его состояла в оценке сметы затрат на создание промышленных или социально-бытовых объектов, технические свойства которых в той или иной мере соответствовали природно-климатическим условиям широтно-меридиональных зон Севера. Аналогично оценивалось северное удорожание фонда потребления населения путем калькуляции транспортных наценок к розничным ценам потребительских товаров и усредненных

нормативов потребления продовольственных и промышленных товаров. Следует заметить, что нормативы потребления учитывали прирост физиологических потребностей населения в белковом, калорийном питании и теплой одежде в связи с проживанием в холодном климате Севера. Аналогичный нормативный подход к учету северных условий применялся в практике проектирования и градостроения. Оценки транспортных издержек отражали стоимость перевозки при существовавшей в тот период транспортной схеме доставки грузов. Наряду с компенсационными функциями региональные северные коэффициенты оплаты труда выполняли также функцию привлечения экономически активного населения в регионы формирования крупных минерально-сырьевых комплексов народно-хозяйственного значения.

Таким образом, в советский период коэффициенты северного удорожания в виде прироста затрат, связанных с хозяйственной деятельностью на Севере, в сравнении с центральными районами России представляли собой комплексные оценки совокупности как природно-климатических, так и технологических факторов хозяйственного освоения Севера в рамках организационно-экономической модели централизованной плановой экономики. В условиях постоянных цен на товары и услуги северные коэффициенты оставались стабильными в течение десятилетия.

В рыночной экономике стала очевидной необходимость изменения методологии расчета экономических оценок условий жизнедеятельности населения и хозяйствования. Исчезла стабильность цен, многократно увеличилась дифференциация уровней потребления и расходов социальных групп населения, что ставит под сомнение возможность использования нормативного подхода к определению рационального набора потребительских расходов. Возникла проблема рыночной оценки стоимости рабочей силы, ее минимального уровня, прожиточного минимума – как стоимости набора благ и услуг, достаточного для компенсации негативного влияния на здоровье человека биоклиматических условий Севера. Соответственно рыночная оценка капитала представляет собой стоимость новых основных фондов, технические и технологические элементы которых дают возможность устранить негативное влияние северных условий на функционирование техногенных систем.

Концепция решения задачи рыночной оценки стоимости труда и капитала на Севере, предлагаемая в фундаментальных экономико-географических исследованиях последнего десятилетия, базируется на расчете оценок удорожания в дискомфортных районах Севера по отношению к регио-

нам с благоприятными условиями проживания. Ее реализация потребовала заменить производственно-экономическое районирование Севера на природно-экономическое – по степени комфортности или дискомфорта природно-климатических условий для проживания населения. Принципиальное отличие такого районирования – использование в качестве критериев интегральных балльных оценок факторов дискомфорта условий жизнедеятельности населения данной территории. Задачу экономической оценки условий жизнедеятельности населения предлагается решать путем разработки федеральных стандартов потребления благ и услуг, позволяющих компенсировать населению дискомфортность проживания. Соответственно стоимость рабочей силы на Севере будет представлять собой рыночную оценку совокупности федеральных стандартов жизнеобеспечения и потребительской корзины в регионе.

БИОКЛИМАТИЧЕСКИЕ ШИРОТНЫЕ ЗОНЫ СЕВЕРА

В прошедшее десятилетие наибольший прогресс в разработке подхода к комплексной оценке экономических условий жизнедеятельности населения достигнут только в области природно-экономического районирования: была предложена методика построения биоклиматических индексов суровости метеорежима (БИСМ) [1, 2]. Научные результаты были положены в основу проекта Закона РФ «О районировании Севера» (1999 г.). Более того, предложена схема районирования всей России по степени комфортности проживания населения, разработанная в 2003 г. НПЦ «Север» при Министерстве экономического развития и торговли РФ [3].

Что же касается построения экономических оценок, адекватных территориям дискомфорта, то эта проблема остается пока не решенной. Попытки построения интегральных рыночных оценок стоимости рабочей силы и капитала как средневзвешенных оценок стоимости отдельных факторов дискомфорта, влияющих на стоимость рабочей силы, к успеху не привели, поскольку далее возникает не менее сложная проблема их измерения. Еще более сложной оказалась проблема оценки капитала.

Нами предлагается индикативный статистический подход к расчету экономических индикаторов удорожания стоимости жизни и экономических оценок условий хозяйствования в широтных зонах Севера в зависимости от степени дискомфорта природно-климатических условий, измеряемой биоклиматическими индексами суровости метеорежима, и степени инфраструктурной освоенности (доступности) территории. Ориги-

нальность этого подхода состоит в использовании методов статистического анализа и сочетании статистических показателей с биоклиматическими индексами суровости метеорежима при построении системы экономических оценок условий жизнедеятельности населения, стоимости физиологической потребительской корзины среднестатистического жителя Севера.

Исследование базируется на совместных разработках Института географии РАН и Института экономических исследований Кольского научного центра РАН по природно-экономическому районированию Севера России [2], в которых была обоснована и предложена система биоклиматических индексов суровости метеорежима в зависимости от географических широт.

Одно из принципиальных требований в отношении устойчивости региональных статистических оценок стоимости рабочей силы и стоимости основного капитала – соблюдение однородности биоклиматических индексов суровости метеорежима и инфраструктурной освоенности территории. Устойчивость экономических оценок соблюдается, как правило, для широтных зон Севера. С этой точки зрения наиболее продуктивным является широтное природно-экономическое районирование, предложенное еще в начале 90-х годов Кольским научным центром РАН и Институтом географии РАН*. Как известно, оно основано на районировании Севера как макрорегиона, в состав которого входят территории высоких широт, обладающие общесистемным свойством – «стрессом холода», испытываемым как человеком, так и техническими системами. Степень «стресса холода» пропорциональна географической широте и оценивается биоклиматическим индексом суровости метеорежима. БИСМ представляет собой средневзвешенную балльную оценку воздействия на организм человека всего комплекса климатических факторов: температуры, скорости ветра, влажности воздуха, уровня солнечной радиации и атмосферного давления, продолжительности дня и ночи. Эти факторы определяют длительность отопительного сезона, физиологические потребности в теплой одежде и калорийности питания, факторы риска потери здоровья населением и некоторые другие показатели. В результате удалось определить объективные природно-климатические грани-

* К сожалению, районирование территории России по комфортности проживания, выполненное в 2003 г. НПЦ «Север» при Министерстве экономического развития и торговли РФ [3], не удовлетворяет требованиям однородности природно-климатических условий в одной зоне, что затрудняет применение индикативного подхода к оценке удорожаний.

цы Арктики и Севера. Южная граница Севера представляет собой границу распространения холодного климата, обусловленного ультрафиолетовой недостаточностью.

С точки зрения однородности БИСМ и их влияния на индикаторы удорожания целесообразно разделить территорию Крайнего Севера на две зоны: Арктическую и Дальний Север. Местности, приравненные к районам Крайнего Севера, предлагается называть Ближним Севером, поскольку в них имеются все признаки биоклиматических условий Севера (рис. 1).

Арктическая зона, абсолютно дискомфортная по условиям проживания, охватывает территорию островов Северного Ледовитого океана и материка до Полярного круга в европейской части России и до 65 северной широты в ее азиатской части. Внутри Арктической зоны на основе анализа физико-географических показателей – типовой растительности и биоклиматических условий следует выделить территории Субарктики и Высокой Арктики. К Высокой Арктике относятся острова Северного Ледовитого океана и азиатская часть Арктики. Субарктика – западный сектор, относящийся к европейской части России, где сильно влияние течения Гольфстрим.

Дальний Север – экстремально суровая зона. По своему административно-территориальному составу это районы Крайнего Севера в современных границах, за исключением выделенной Арктической зоны. Южная граница зоны Дальнего Севера находится на 60–58 северной широты в европейской части России, на 60 с.ш. в Сибири и спускается до 56 с.ш. в Якутии и на Дальнем Востоке.

Ближний Север – регионы холодного северного климата. Географические границы этой зоны в основном совпадают с административными границами районов – местностей, приравненных к районам Крайнего Севера (исключение составляют Республика Алтай и Республика Тыва, где природно-климатические условия хотя и крайне суровы, но не характеризуются специфическими качественными признаками Севера: ультрафиолетовой недостаточностью, малой продолжительностью светового дня, большой продолжительностью холодного периода). Ближний Север – это наиболее обжитые территории, как правило, имеющие относительно разветвленную транспортную сеть общего пользования и круглогодичные связи с остальной территорией России. Исключение – высокогорные районы Республики Бурятия, Читинской области, Республика Алтай и Республика Тыва.

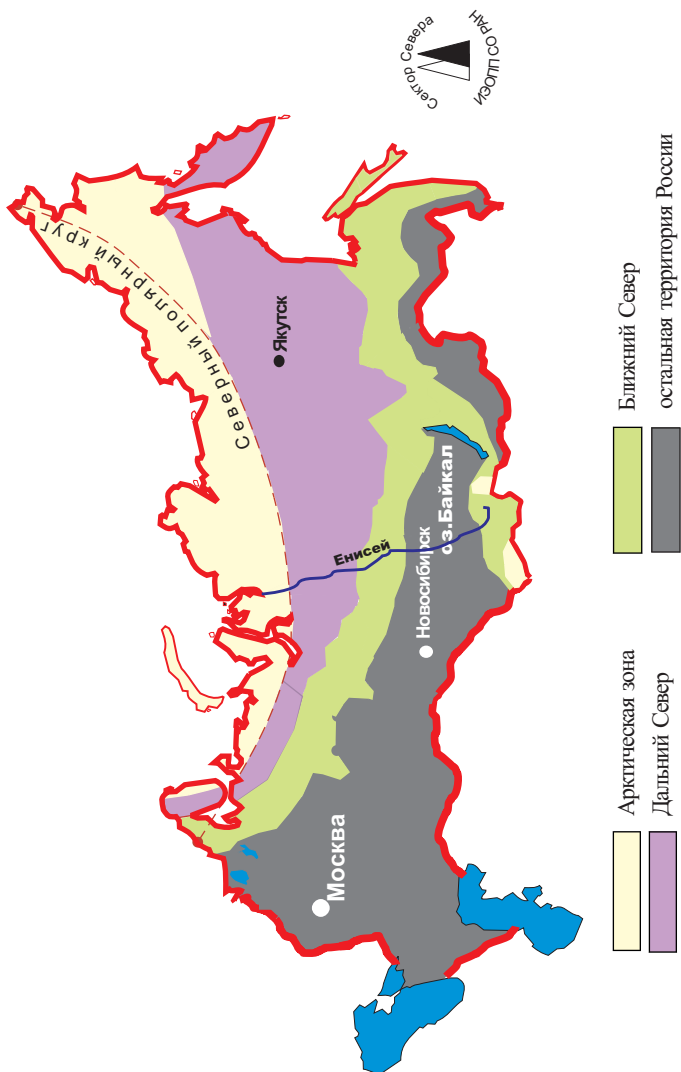


Рис. 1. Широтные зоны Севера России

ОСНОВЫ ПОСТРОЕНИЯ СИСТЕМЫ ЭКОНОМИЧЕСКИХ ИНДИКАТОРОВ

Система экономических индикаторов условий жизнедеятельности населения на Севере включает в себя индексы относительного удорожания в сравнении с эталонным регионом стоимости жизни населения, транспортных издержек, капитальных затрат в жилищном строительстве и эксплуатационных издержек в системах жизнеобеспечения.

Индикаторами северного удорожания стоимости жизни выступают: 1) относительные показатели удорожания средней потребительской корзины в расчете на душу населения; 2) показатели удорожания систем жизнеобеспечения: текущие издержки ЖКХ в расчете на 1 кв.м жилья и стоимость строительства 1 кв.м общей площади жилья как обобщающий показатель капитальных затрат на обустройство населения.

Индикаторами северного удорожания стоимости основного капитала являются относительные показатели удорожания жилищного строительства, а *оборотного* – показатели удорожания транспортно-снабженческих расходов в производственном секторе.

Интегральными индикаторами экономических условий деятельности на Севере могут служить: 1) соотношения индексов цен производителей по сопоставимому кругу продукции в широтной зоне Севера и регионе-эталоне; 2) коэффициенты удорожания транспортных и транзакционных издержек в северном регионе в сравнении с регионом-эталонном.

Эталонным регионом для относительного измерения северных удорожаний выбран субъект Федерации – Московская область, которая имеет показатели, близкие к средним значениям по Центральному федеральному округу. Заметим, что территория этого округа полностью входит в зону относительно комфортных природно-климатических условий в сетке районирования России, предложенной НПЦ «Север» и одобренной Министерством экономического развития и торговли РФ [3].

Московская область имеет наиболее развитую транспортную и снабженческую сеть, что является немаловажным фактором минимизации доли транспортных затрат в потребительских ценах.

Покажем, в чем заключаются принципы индикативного подхода, на примере методики расчета двух индикаторов: относительного удорожания средней потребительской корзины в расчете на душу населения и удорожания транспортно-снабженческих расходов в производственном секторе.

Индикативный подход к оценке северных удорожаний потребительской корзины в отличие от традиционного нормативного базируется на теории рационального поведения среднестатистического жителя в потребительских расходах на приобретение жизненно необходимых благ в условиях жестких бюджетных ограничений. Это дает основание полагать, что фактические потребительские расходы индивида на покупку товаров и услуг первой необходимости осуществляются в объемах, достаточных для удовлетворения его физиологических потребностей. Таким образом, фактические потребительские расходы на покупку товаров и услуг среднестатистического жителя широтной зоны Севера представляют собой не что иное, как стоимость физиологической потребительской корзины, необходимой для преодоления «стресса холода», характерного для этой зоны, измеряемого в баллах БИСМ. Аналогично можно определить и стоимость физиологической корзины в регионе-эталоне.

Индекс удорожания стоимости физиологической потребительской корзины на Севере представляет собой соотношение региональных фактических текущих расходов населения и может быть рассчитан по формуле

$$I_{i/r} = \frac{S_i}{S_r} \cdot 100\%, \quad (1)$$

где $I_{i/r}$ – индекс удорожания стоимости физиологической потребительской корзины в регионе i в сравнении с регионом-эталонем r ; S_i – фактические текущие расходы населения на приобретение товаров и услуг в регионе i ; S_r – фактические текущие расходы населения на приобретение товаров и услуг в регионе-эталоне r .

Индекс удорожания потребительской корзины объективно отражает комплексную оценку удорожания текущего потребления в стоимости жизни (физиологической корзины) вследствие взаимодействия природно-климатических, организационно-экономических и ценовых факторов.

В целях измерения непосредственного вклада фактора суровости природно-климатических условий в удорожание потребительской корзины на Севере предлагается использовать соотношения оценок дискомфорта метеорежима широтных зон Севера – БИСМ. Расчет основан на гипотезе, что физиологические потребности человека в связи с преодолением «стресса холода» пропорциональны соотношению БИСМ, так как прирост физиологических потребностей северян для преодоления «стресса холо-

да» в конечном счете можно выразить как прирост потребностей человека в дополнительной тепловой энергии, получаемой в виде дополнительного питания, дополнительных объемов одежды и ее теплозащитных свойств и дополнительного обогрева жилищ, учреждений социальной сферы и производственных зданий.

В этой связи отношения биоклиматических индексов суровости метеорежима северного и эталонного региона можно интерпретировать как агрегированный индекс прироста спроса индивида, проживающего в природно-климатических условиях широтной зоны Севера, на натуральные (физические) объемы материальных благ для восполнения затрат физической энергии:

$$\frac{\text{БИСМ}_i}{\text{БИСМ}_r} K_{i/r}, \quad (2)$$

где i – зона дискомфорта; $K_{i/r}$ – коэффициент прироста физиологических потребностей человека для преодоления суровости климата в i -й широтной зоне в сравнении с эталонным регионом r .

Для подтверждения справедливости такого определения $K_{i/r}$ целесообразно использовать показатели фактического потребления населением белковых и высококалорийных продуктов питания (мяса и рыбы, животных жиров) в северных регионах широтной зоны и регионе-эталоне. Чтобы элиминировать влияние бюджетных ограничений на структуру потребления продуктов питания и товаров первой необходимости, для расчета региональных оценок были взяты статистические данные по субъектам Федерации – представителям широтной зоны, в которых доходы населения наиболее высокие.

Отношение зональных индексов фактических потребительских расходов и БИСМ представляет собой не что иное, как индикатор минимальной оценки удорожания в широтных зонах Севера за счет ценового и организационно-технологического факторов:

$$I_{\text{п.с. у. ж}_{i/r}} \frac{L_{i/r}}{K_{i/r}}, \quad (3)$$

где $I_{\text{п.с. у. ж}_{i/r}}$ – индекс минимальной оценки удорожания за счет ценового и организационно-технологического факторов в i -й широтной зоне Севера в сравнении с регионом-эталонном r .

Индикативный подход к построению индикаторов – оценок стоимости жизни на Севере обладает несомненным достоинством, устраняя задачу соизмерения влияния различных природно-климатических факторов Севера на рационы потребления продовольствия и товаров первой необходимости, натуральную структуру потребления и стоимость физиологической потребительской корзины в связи с необходимостью преодоления «стресса холода». Как известно, наибольшие методические трудности при расчете физиологической корзины в рамках традиционного нормативного подхода вызывают определение усредненного набора натуральных благ и услуг, а затем и обоснование стоимостных агрегатов.

Отметим, что индикативный подход позволяет решить и другую сложную задачу – задачу определения прожиточного минимума, так как абсолютные и относительные оценки стоимости физиологической потребительской корзины в регионах более корректно отражают физиологически необходимый уровень потребления, который и должен быть основой показателя прожиточного минимума.

Относительное удорожание снабженческо-транспортных расходов оценивается как соотношение стоимостных оценок транспортно-географических условий северных широтных зон и региона-эталона. Прямой расчет этого показателя на основе данных государственной статистической отчетности невозможен. Дело в том, что если региональные цены производителей и цены потребления отражаются в статистической отчетности, то для оценки удорожания транспортных расходов исходная статистическая база, как правило, отсутствует. Поэтому мы предлагаем рассчитывать косвенную интегральную оценку – *коэффициент* удорожания северных снабженческо-транспортных расходов на основе *соотношений* региональных цен потребления и цен производителей в регионе-эталоне для завозимых на Север массовых грузов: строительных материалов, продовольствия, топлива.

Обозначим коэффициент удорожания транспортных и транзакционных издержек, связанных с доставкой продукции в i -ю широтную зону Севера, по отношению к региону-эталону r через b_{ir} . Для его расчета предлагается следующий алгоритм.

1. Пусть P_r – цена потребления груза в регионе-эталоне, а в северном регионе i она будет P_i .
2. Известна структура цены грузов в регионе-эталоне:

$$P_r = C_r + V_r,$$

где C_r – цена производителя в регионе r ; V_r – средние транзакционные, транспортные издержки и прибыль посреднических и транспортных организаций, связанные с доставкой грузов потребителю в регионе r .

3. Составляющие цены соответственно будут $C_r + C_{ri}$, поскольку полагаем, что продукт производится в регионе r и доставляется в регион i .

Тогда коэффициент удорожания $\beta_{i/r} = \frac{V_{ri}}{V_r}$. Для того чтобы выразить $\beta_{i/r}$

через цены производителей и цены потребления, воспользуемся уравнением

$$\frac{P_i}{P_r} = \frac{C_r + V_{ri}}{C_r + V_r} = \frac{C_r}{C_r + V_r} + \frac{V_{ri}}{C_r + V_r}. \quad (4)$$

Тогда ${}_{i/r} \frac{V_r}{P_r} \frac{P_i}{P_r} \frac{C_r}{P_r}$, т.е. ${}_{i/r} \frac{P_i}{P_r} \frac{C_r}{P_r} : \frac{V_r}{P_r}$.

Так как $V_r = P_r - C_r$, то

$${}_{i/r} \frac{P_i}{P_r} \frac{C_r}{P_r} : 1 \frac{C_r}{P_r}.$$

Информационной базой расчета интегральных индикаторов относительных оценок удорожания стоимости жизни служат показатели уровня жизни населения, отражаемые в государственной и региональной статистике субъектов Федерации: фактическая структура потребительских расходов, и объемы потребления продуктов питания, цены производителей и цены потребления в субъектах Федерации северных широт, транспортные и транзакционные издержки.

Расчет экономических оценок условий жизнедеятельности на Севере базируется на следующих показателях региональной статистики: прожиточный минимум; стоимость минимального набора продуктов питания; среднедушевые денежные доходы населения; использование денежных доходов населения на конечное потребление и накопление; структура денежных расходов домашних хозяйств, направляемых на конечное потребление (питание, непродовольственные товары, оплата услуг); стои-

мость жилищного строительства в расчете на 1 кв.м жилья; стоимость жилищно-коммунальных услуг в расчете на 1 чел.; транспортно-снабженческие расходы, связанные с обеспечением населения продовольствием и топливом; транспортные расходы, связанные с доставкой строительных грузов.

Поскольку в рамках существующего административно-территориального деления большая часть субъектов Федерации на Севере России имеют внутри себя несколько широтных зон, оценку удорожаний мы предлагаем провести по субъектам Федерации, которые могут служить представителями той или иной широтной зоны. Важно также для сопоставимости оценок соблюсти однородность выборки по типу поселений: городские или сельские. В соответствии с этими принципами в качестве регионов-представителей нами выбраны следующие.

Регионы – представители Арктической зоны: Ненецкий АО, Таймырский АО, Чукотский АО, г. Норильск, низовые административные районы – муниципальные образования Республики Саха (Якутия) и Ямало-Ненецкого АО.

Регионы – представители Дальнего Севера: Мурманская область, Эвенкийский АО, Ямало-Ненецкий АО, Республика Саха (Якутия), Камчатская область, Магаданская область.

Регионы – представители Ближнего Севера: Республика Карелия, Ханты-Мансийский АО, Иркутская область, Хабаровский край, Сахалинская область.

Экономические характеристики широтных зон: относительные оценки удорожания стоимости жизни населения, транспортных расходов, стоимости строительства жилья и социально-бытовой инфраструктуры – будут меняться в зависимости от изменения принципов ценообразования, институциональных механизмов функционирования экономики государства, транспортных схем доставки грузов и межрегиональных связей. Поэтому они должны периодически пересматриваться. Использование показателей органов государственной статистики позволяет организовать мониторинг динамики относительных оценок удорожания стоимости рабочей силы и капитала на Севере, научно обосновать размеры региональных северных коэффициентов оплаты труда, удорожания текущих затрат жилищно-коммунального хозяйства, социальной сферы.

Рассчитанные по предложенной методике показатели относительного удорожания стоимости жизни и транспортно-снабженческих расходов в широтных зонах Севера по состоянию на 2003 г. представлены на рис. 2–5.

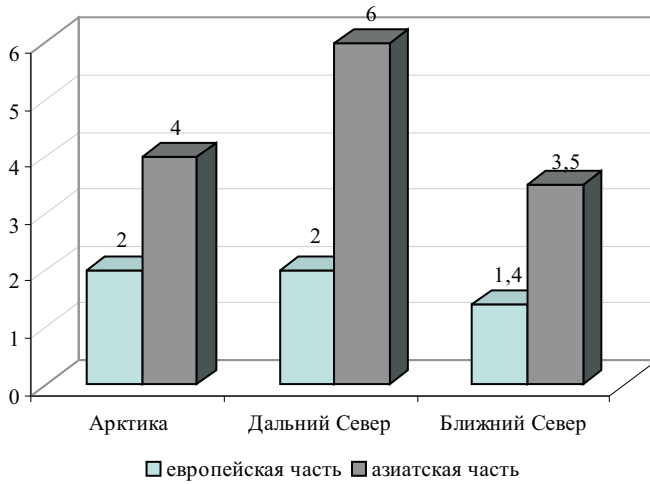


Рис. 2. Стоимость средней потребительской корзины на Севере РФ в 2003 г., раз к Московской области

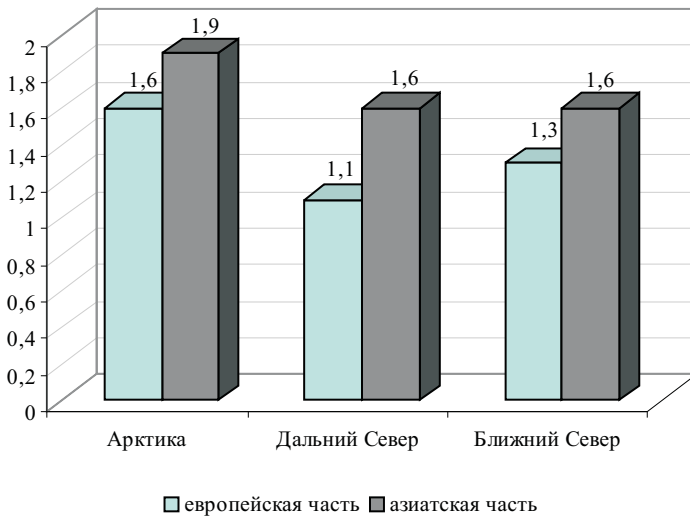


Рис. 3. Прожиточный минимум на Севере РФ в 2003 г., раз к Московской области

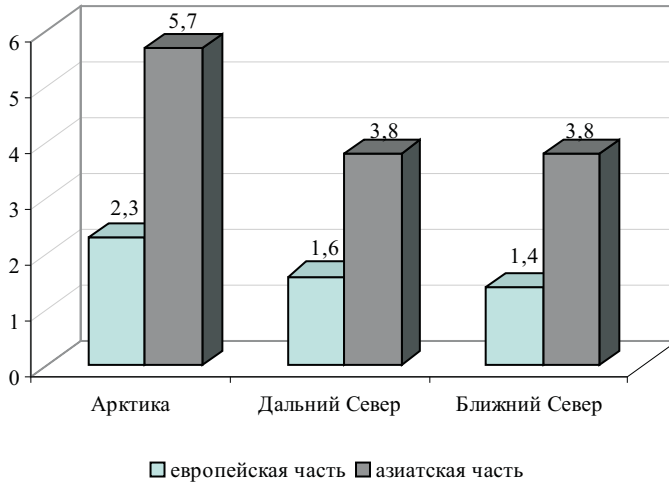


Рис. 4. Стоимость жилищного строительства на Севере РФ в 2003 г., раз к Московской области

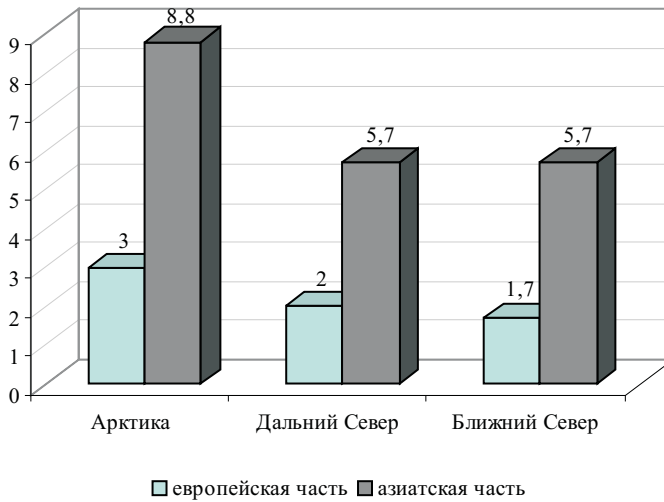


Рис. 5. Транспортно-снабженческие расходы на доставку строительных грузов в 2003 г., раз к Московской области

Установлена резкая дифференциация k_{irr} – коэффициентов прироста физиологических потребностей человека для преодоления суровости климата между Европейским и Азиатским Севером. Так, в зоне Ближнего Севера в европейской части России этот коэффициент составляет 1,3 раза в сравнении с Московской областью, а в азиатской части – 1,5 раза, на Дальнем Севере – соответственно 1,5 и 2,6 раза, а в зоне Арктики – 2,0 и 3,5 раза.

Индекс удорожания потребительской корзины северян коррелирует с коэффициентами прироста физиологических потребностей человека в энергетических затратах для преодоления суровости климата. По состоянию на 2003 г. стоимость средней потребительской корзины в широтных зонах Европейского Севера была в 1,4–2,0 раза выше, чем в Московской области. Соответственно на Азиатском Севере размер удорожания составляет 3,5–6,0 раза (см. рис. 2). Это обусловлено как более суровым климатом, так и более высокими транспортными и транзакционными издержками, связанными с поддержанием систем жизнеобеспечения на Азиатском Севере.

Важно отметить, что согласно официальным показателям прожиточного минимума индекс северного удорожания стоимости жизни существенно ниже: 1,1–1,6 раза на Европейском Севере и 1,6–1,9 раза – на Азиатском (см. рис. 3). Интересно, что относительные стоимости официального прожиточного минимума в широтных зонах Севера совпадают с индексами стоимости минимального набора продуктов питания – показателя, применяемого органами государственной статистики для оценки индекса розничных цен на продовольствие. Это позволяет утверждать, что соотношения региональных различий в статистических показателях официального прожиточного минимума скорее отражают только региональные индексы цен на продовольствие и товары первой необходимости, нежели различия в объемах потребления продуктов питания и товаров первой необходимости, обусловленные удовлетворением физиологических потребностей для преодоления «стресса холода». Поэтому нельзя ориентироваться на официальные статистические показатели прожиточного минимума при измерении северного удорожания потребительской корзины как комплексной оценки удорожания стоимости жизни на Севере.

Оценка рациональности фактических расходов населения на питание в потребительской корзине северян проведена на основе сравнения натуральных объемов потребления мяса и рыбы в расчете на душу населения в субъектах Федерации, расположенных в широтных зонах Севера, и в Московской области с рациональными коэффициентами прирос-

та калорийности питания, разработанными Институтом питания РАМН [2]. Установлено, что наиболее адекватны физиологическим потребностям в питании расходы населения в субъектах Федерации, имеющих на более высокие денежные доходы:

- в Арктической зоне – в Таймырском и Ямало-Ненецком автономных округах;
- на Дальнем Севере – в Мурманской области, Республике Коми и Ямало-Ненецком АО;
- на Ближнем Севере – в Архангельской и Сахалинской областях, Ханты-Мансийском АО.

Поэтому стоимость физиологически необходимой корзины продовольствия в широтных зонах Севера допустимо определить объемом денежных расходов населения на питание в этих субъектах Федерации. В остальных субъектах Федерации, расположенных на Севере, в 2003 г. население потратило на питание от 51 до 71% доходов, обеспечивая при этом уровень потребления в 1,5–2,0 раза ниже физиологически необходимого. Так, в Камчатской области, Корякском, Чукотском и Ненецком автономных округах потребление продовольствия даже ниже, чем в Московской области. В Республике Саха (Якутия) дефицит потребления продовольствия составлял в 2001 г. 30%.

Относительный прирост физиологически необходимых объемов потребления продуктов питания в широтных зонах Севера в сравнении с эталонным регионом составляет:

- в Арктической зоне – 60%;
- на Дальнем Севере – 40–60%;
- на Ближнем Севере – 20%.

Соответственно относительная стоимость физиологической корзины продовольствия в этих зонах превысила данный показатель для Московской области в следующих размерах:

- в Арктической зоне – в 2,5–3,3 раза при превышении индексов цен на продовольствие в 1,6–2,8 раза;
- на Дальнем Севере в европейской части – в 1,5 раза, в азиатской части – в 1,5–1,8 раза;
- на Ближнем Севере – в 1,5 раза.

В связи с отсутствием в настоящее время региональных статистических показателей расходов населения на приобретение одежды и обуви оценена стоимость физиологической потребительской корзины по непродовольственным товарам. Коэффициенты превышения расходов на непродовольственные товары у среднестатистического жителя регионов – представителей широтных зон составили:

- в европейской части Арктики – 2 раза, в азиатской – 2,8 раза;
- в европейской части Дальнего Севера – 1,7–2,2 раза, в азиатской – 5,8 раза;
- в европейской части Ближнего Севера – 1,4 раза, в азиатской – 1,6–6,0 раза.

Таким образом, анализ фактической структуры потребительских расходов населения в условиях нежестких бюджетных ограничений подтвердил гипотезу о рациональности поведения среднестатистического жителя: потребительские предпочтения населения Севера в структуре денежных расходов формируются непосредственно под влиянием биоклиматических условий жизни. В этой связи соотношения биоклиматических индексов суровости метеорежимов в широтных зонах объективно могут выполнять функции оценок прироста потребления жизненно необходимых благ для удовлетворения физиологических потребностей.

Удорожание жилищного строительства повторяет пропорции удорожания текущего потребления: 1,4–2,3 раза на Европейском Севере и 3,8–5,7 раза на Азиатском Севере (см. рис. 4). «Террор» со стороны слабо развитой транспортной инфраструктуры, нерациональной организации поставок грузов на Север наиболее ярко проявляется в удорожании транспортно-снабженческих расходов, связанных с доставкой грузов производственно-технического назначения. Так, удорожание доставки строительных грузов в 1,7–3,0 раза выше в европейской части Севера и в 5,7–8,8 раза – в азиатской (см. рис. 5).

Расчетные индикаторы минимальной оценки удорожания потребительской корзины в широтных зонах Севера за счет ценового и организационно-технологического факторов указывают на прямую зависимость уровня удорожания от степени удаленности региона от магистральной транспортной сети. На первый взгляд, получен парадоксальный результат: в Арктической зоне значения этих индикаторов в 1,8 раза ниже, нежели на Дальнем и Ближнем Севере. Однако такой результат вполне логичен, если учесть более сложную в сравнении с арктической схему доставки грузов

в этих широтных зонах, предусматривающую использование нескольких видов транспорта, неоднократные перевалки и длительное межсезонное хранение грузов на перевалочных базах.

Предложенный методический подход к расчету индикаторов экономических оценок условий жизнедеятельности населения в широтных зонах Севера позволяет поставить в соответствие балльные интегральные оценки дискомфорта и относительные оценки удорожания стоимости жизни и условий хозяйствования в сравнении с регионом-эталонном.

По нашему мнению, соотношения стоимостей средних потребительских расходов (корзин) по непродовольственным и продовольственным товарам в северных и благоприятных для проживания регионах России могут быть заложены в основу расчетов прожиточного минимума и региональных коэффициентов к оплате труда, пособиям и стипендиям. Необходимо также перейти к расчету прожиточного минимума как стоимости физиологически необходимой потребительской корзины, обеспечивающей полноценное питание, покупку непродовольственных товаров и услуг в размерах, требуемых для здорового существования человека, а не для выживания. Как показывает опыт развитых стран, полноценная жизнь человека на Севере возможна неограниченное время, если системы жизнеобеспечения как в материальном производстве, так и в социальной сфере позволяют элиминировать «стресс холода», а уровень развития социальных услуг – обеспечить высокое качество жизни населения [4].

Предложенная система индикаторов удорожания дает возможность дифференцировать государственные преференции и трансферты, учитывающие природно-климатические условия Севера и экономико-географические условия хозяйственной деятельности в этом регионе. Несомненными достоинствами данной системы индикаторов-агрегатов являются их компактность и обозримость, что позволяет учесть специфику природно-экономических условий северных широтных зон в федеральных нормативных законодательных актах, регулирующих социально-экономические отношения. Такие индикаторы могут выполнять функцию базовых показателей удорожания стоимости рабочей силы, прожиточного минимума, стоимости федеральных стандартов услуг здравоохранения, образования и систем жизнеобеспечения в широтных макрizonaх и, следовательно, могут существенно упорядочить федеральную бюджетную трансфертную политику на Севере, градостроительную политику и ее нормативную базу, тарифную политику на транспорте и в энергетике.

Для разработки государственной северной политики необходимо четко представить широтные зоны Севера в сетке районирования России по комфортности природно-климатических условий, разработанной в Министерстве экономического развития и торговли РФ. Кратные различия в стоимости жизни и основного капитала в Арктике и на Дальнем Севере наглядно подтверждают необходимость вычленения из зоны Крайнего Севера зоны Арктики.

Литература

1. **Лузин Г.П., Ракита С.А., Арикайнен А.И.** Природно-экономическое районирование Севера СССР. – Апатиты: Кольск. филиал АН СССР, 1990.
2. **Методология** районирования территорий для управления формированием трудовых ресурсов в северных регионах / Лузин Г.П., Лазарев Е.Е, Селин В.С. и др. – Апатиты: Кольск. науч. центр РАН, 1996.
3. <http://www.bkg.ru> (15 марта 2004 г.).
4. **Север** России: актуальные проблемы развития и государственный подход к их решению. – Москва; Сыктывкар, 2004.

© Харитонова В.Н., Вижина И.А., 2005