

## Инновационная и инвестиционная привлекательность малых предприятий (на примере Курской области)

© 2010 О.В. Покрамович

Всероссийский заочный финансово-экономический институт

E-mail: OET2004@yandex.ru

При довольно высоких темпах роста инвестиций в основной капитал малых предприятий их доля в суммарном объеме инвестиций в российскую экономику остается крайне низкой, что негативно влияет и на инновационную составляющую. Выходом из создавшегося положения является, на взгляд автора, внесение изменений в отдельные нормативные правовые акты в части малого и среднего бизнеса, создание технопарков и бизнес-инкубаторов, введение налоговых преференций для вновь создаваемых предприятий малого и среднего бизнеса.

*Ключевые слова:* малые предприятия, инвестиции, инновации, модернизация.

В начале XXI в. социально-экономическая ситуация в России во многом изменилась к лучшему: вырос ВВП, повысился уровень жизни населения, до наступления кризиса осенью 2008 г. обеспечивалась макроэкономическая и финансовая стабильность<sup>1</sup>. Тем не менее, в настоящее время требуется системная модернизация, которая в ближайшее десятилетие сможет полностью изменить инфраструктуру, обновить структуру промышленности, внутреннего и внешнего рынка, а также социального сектора. В первую очередь это в состоянии сделать диверсифицированный малый бизнес, который может стать основным агентом будущей модернизации.

Улучшение инвестиционного климата в России откроет возможности для промышленного освоения и применения инновационных разработок, формирования масштабного спроса на инновационные технологии и продукцию малого бизнеса<sup>2</sup>. Широкое использование инновационных технологий повысит конкурентоспособность российской промышленности в целом и создаст объективные условия для ее роста. Рассмотрим основные направления инвестиционной и инновационной политики на примере развития малого бизнеса в Курской области.

Начиная с 2008 г. в соответствии со ст. 4 федерального закона от 24 июля 2007 г. № 209-ФЗ «О развитии малого и среднего предприниматель-

ства в Российской Федерации» к малым предприятиям (юридическим лицам) относятся внесенные в единый государственный реестр юридических лиц потребительские кооперативы и коммерческие организации (за исключением государственных и муниципальных унитарных предприятий).

Статистические данные за период с 2005 по 2008 г., приведенные в табл. 1, нельзя считать сопоставимыми, так как согласно измененному законодательству Российской Федерации Курскстат относит с 2008 г. к малому предпринимательству и микропредприятиям (без учета сельскохозяйственных).

Анализ основных статистических показателей в сфере малого предпринимательства по Курской области проведен с учетом данного обстоятельства. Поэтому на конец отчетного 2008 г. общее число малых предприятий в регионе составило 7625 ед., тогда как в период с 2005 по 2007 г. среднегодовая численность была ниже приведенного уровня и составляла 4416 единиц<sup>3</sup>. Наблюдается существенное увеличение численности малых предприятий за счет изменения критериев отнесения к данной категории (их число возросло на 3209 ед., или на 72,7%).

Рассмотрим структуру числа малых предприятий Курской области в общей численности по видам экономической деятельности<sup>4</sup> за период с 2005 по 2008 г. (на конец года) в табл. 1.

**Таблица 1. Структура численности малых предприятий Курской области в общей численности по видам экономической деятельности в 2005-2008 гг., % к итогу**

Вид экономической деятельности	2005	2006	2007	2008*
Сельское хозяйство, охота и лесное хозяйство	8,1	9,8	7,5	8,3
Обрабатывающие производства	13,7	13,0	11,8	11,6
Строительство	13,5	13,1	13,3	14,1
Оптовая и розничная торговля; ремонт автотранспортных средств, мотоциклов, бытовых изделий и предметов личного пользования	43,5	41,0	41,5	38,0
Транспорт и связь	3,9	3,7	4,5	4,4
Операции с недвижимым имуществом, аренда и предоставление услуг	11,5	12,8	13,5	15,9
Всего	94,2	93,4	92,0	92,3

\* 2008 г. - включая микропредприятия (без сельскохозяйственных).

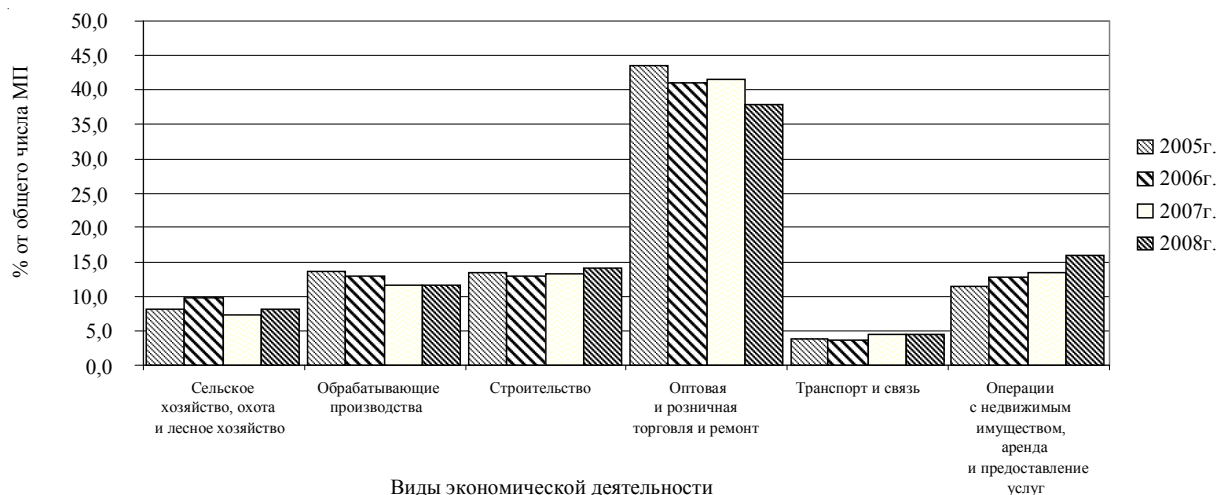


Рис. 1. Структура численности малых предприятий по основным видам деятельности

Таблица 2. Оборот малых предприятий Курской области в 2005-2008 гг.

Оборот	2005	2006	2007	2008
Всего, млн. руб.	27925,2	36781,0	46219,9	79557,6
% к 2005 г.	100,0	131,7	165,5	284,9
% к предыдущему году	-	131,7	125,7	172,1

Таблица 3. Структура оборота малых предприятий основных видов деятельности в общем обороте малых предприятий в 2005-2008 гг., % к итогу

Вид экономической деятельности	2005	2006	2007	2008*
Сельское хозяйство, охота и лесное хозяйство	1,8	1,6	3,7	2,5
Обрабатывающие производства	9,9	11,1	13,0	8,9
Производство и распределение электроэнергии, газа и воды	5,3	5,9	9,8	4,4
Строительство	7,2	11,3	8,7	16,8
Оптовая и розничная торговля; ремонт автотранспортных средств, мотоциклов, бытовых изделий и предметов личного пользования	69,5	57,9	56,4	56,4
Транспорт и связь	1,6	1,6	1,9	2,7
Операции с недвижимым имуществом, аренда и предоставление услуг	4,2	10	4,7	6,8
Всего:	99,4	99,4	98,2	98,6

\* 2008 г. - включая микропредприятия (без сельскохозяйственных).

Представляется возможным сделать вывод о том, что существенных изменений в структуре численности малых предприятий Курской области за период с 2005 по 2008 г. в условиях изменения законодательства не наблюдается (рис. 1).

Показатель оборота для малых предприятий не отражает в полном объеме фактических изменений в сфере малого предпринимательства. Доминирующее число малых предприятий - это торговые предприятия, и их оборот в структуре оборота всех малых предприятий будет, очевидно, самым большим.

Рассматривая динамику оборота всех малых предприятий Курской области без учета инфляции, можно отметить ее положительную тенден-

цию в 2006 и 2007 гг.<sup>5</sup> Однако в 2007г. темпы роста несколько замедляются. Увеличение оборота в 2008 г. проявляется, но обусловлено скорее изменениями критериев отнесения предприятий и организаций к малым (табл. 2).

Структура оборота малых предприятий основных видов экономической деятельности представлена в табл. 3. Оптовая и розничная торговля в структуре оборота малых предприятий составляет более 55%, далее по величине оборота следуют предприятия обрабатывающих производств и строительства (от 7 до 17%), затем - малые предприятия по производству и распределению электроэнергии, газа и воды, проводящие операции с недвижимостью и предоставля-

**Таблица 4. Объемы отгруженных товаров собственного производства, выполненных работ и услуг собственными силами в 2005-2008 гг.**

Объем	2005	2006	2007	2008
Всего, млн. руб.	8576,1	13962,7	15359	38908
% к 2005 г.	100	162,8	179,1	453,7
% к предыдущему году	-	162,8	110	253,3

**Таблица 5. Структура отгруженных товаров собственного производства, выполненных работ (услуг) малыми предприятиями Курской области по видам экономической деятельности в 2005-2008 гг., % к итогу**

Вид экономической деятельности	2005	2006	2007	2008*
Сельское хозяйство, охота и лесное хозяйство	5,5	2,9	9,8	5,0
Обрабатывающие производства	28,2	22,1	27,0	13,0
Строительство	18,4	27,5	24,1	29,2
Оптовая и розничная торговля; ремонт автотранспортных средств, мотоциклов, бытовых изделий и предметов личного пользования	11,5	17,4	13,5	32,5
Транспорт и связь	4,6	3,8	5,3	4,8
Операции с недвижимым имуществом, аренда и предоставление услуг	12,9	24,5	11,8	11,1
Всего	81,1	98,2	91,5	95,6

\* 2008 г. - включая микропредприятия (без сельскохозяйственных).

**Таблица 6. Динамика средней численности работавших на малых предприятиях и их доли в общей численности занятых в экономике Курской области в 2005-2008 гг.**

Численность занятых	2005	2006	2007	2008
Среднегодовая численность занятых на малых предприятиях, чел.	38 537	36 544	49 485	78 577
Изменение численности занятых на малых предприятиях, % к предыдущему году	-	94,8	135,4	158,8
Среднегодовая численность занятых в экономике Курской области, чел.	600 400	594 300	593 700	591 900
Доля занятых на малых предприятиях в общей численности занятых в Курской области, %	6,4	6,1	8,3	13,3

ющие услуги (от 4 до 10%). Малые предприятия сельскохозяйственного профиля, транспорта и связи имеют удельный вес в обороте за период с 2005 по 2008 г. не более чем 3% в год. Суммарная доля в обороте малых предприятий остальных видов экономической деятельности совсем незначительна (в 2007 и 2008 гг. чуть более 1%).

Рассматривая динамику общего объема отгруженных товаров собственного производства, выполненных работ (услуг), оказанных малыми предприятиями Курской области (табл. 4), необходимо отметить, что представленные данные указаны в текущих ценах<sup>6</sup>. Однако в 2006 г. по сравнению с 2005 г. наметилось существенное увеличение рассматриваемого интегрального показателя на 62,8%.

Далее такая тенденция претерпевает существенное изменение - увеличение в 2007 г. по сравнению с 2006 г. составило всего 10%, а с учетом уровня инфляции можно говорить о значительном замедлении в росте показателя. Рассматривая показатели 2008 г., видим превышение объемов более чем в 4 раза по сравнению с 2005 г. и в 2,5 раза по сравнению с 2007 г., учитывая кризисный период (с накопленными темпами инфляции) и существенное изменение законодательства.

В структуре отгруженных товаров собственного производства, выполненных работ и оказанных услуг малыми предприятиями Курской области доминируют предприятия тех же видов экономической деятельности. Суммарно за период с 2006 по 2008 г. они обеспечили до 95% от общего объема товаров и услуг малых предприятий (табл. 5).

Одним из важнейших показателей в сфере малого бизнеса является средняя численность работающих на малых предприятиях региона (табл. 6).

Среднегодовая численность занятых на малых предприятиях Курской области в 2006 г. по сравнению с 2005г. снизилась на 5,2%. В 2007г. наблюдается рост по сравнению с 2006 г. на 35,4%. Увеличение в 1,5 раза средней численности работавших на МП в 2008 г. свидетельствует лишь об изменении условий отнесения к субъектам малого предпринимательства.

Более наглядной характеристикой уровня занятости в сфере малого предпринимательства является доля занятых на малых предприятиях от общей численности занятых в экономике Курской области. Как показывают расчеты, приведенные в табл. 6, с 2005 по 2007 г. эта доля составляла в среднем около 7%. Согласно ново-

**Таблица 7. Структура средней численности работавших на малых предприятиях Курской области по видам экономической деятельности в 2005-2008 гг., % к итогу**

Вид экономической деятельности	2005	2006	2007	2008
Сельское хозяйство, охота и лесное хозяйство	7,2	7,4	8,1	7,4
Обрабатывающие производства	24,4	24,3	23,7	16,0
Строительство	18,0	17,8	16,0	14,8
Оптовая и розничная торговля; ремонт автотранспортных средств, мотоциклов, бытовых изделий и предметов личного пользования	29,5	30,3	28,8	36,6
Транспорт и связь	7,2	4,7	6,8	3,7
Операции с недвижимым имуществом, аренда и предоставление услуг	8,6	11,2	7,1	15,5
Итого	94,9	95,8	90,6	94,0

**Таблица 8. Динамика объемов инвестиций в основной капитал малых предприятий и их доли в общем объеме инвестиций в экономику Курской области в 2005-2008 гг.**

Объем инвестиций	2005	2006	2007	2008
Инвестиции в основной капитал малых предприятий, млн. руб.	633,3	879,7	1252,0	2304,7
Изменение уровня инвестиций в ОК МП, % к предыдущему году	-	138,9	142,3	184,1
Инвестиции в основной капитал предприятий Курской области, млн. руб.	17864,0	23241,0	33523,0	45095,0
Доля инвестиций в ОК МП в общем объеме региональных инвестиций, %	3,5	3,8	3,7	5,1

**Таблица 9. Структура инвестиций в основной капитал малых предприятий Курской области по видам экономической деятельности в 2005-2008 гг., % к итогу**

Вид экономической деятельности	2005	2006	2007	2008
Сельское хозяйство, охота и лесное хозяйство	2,2	0,8	30,5	34,3
Обрабатывающие производства	10,4	5,6	7,8	2,7
Строительство	2,7	1,8	3,5	8,2
Оптовая и розничная торговля; ремонт автотранспортных средств, мотоциклов, бытовых изделий и предметов личного пользования	16,4	3,0	4,0	10,0
Транспорт и связь	1,4	1,1	1,0	1,6
Операции с недвижимым имуществом, аренда и предоставление услуг	66,8	87,6	52,2	42,5
Итого	99,9	99,9	99,0	99,3

му закону, она увеличилась до 13%, но следует учесть негативную тенденцию в области снижения численности населения региона, в том числе снижения занятых в экономике.

Представим структуру средней численности работавших на малых предприятиях по видам экономической деятельности (табл. 7).

Анализ рассчитанных показателей свидетельствует об увеличении доли занятых в сфере малого предпринимательства такими видами экономической деятельности, как:

- оптовая и розничная торговля; ремонт автотранспортных средств, мотоциклов, бытовых изделий и предметов личного пользования (с 30% в 2005-2007 гг. до 36,6% в 2008 г.);

- операции с недвижимым имуществом, аренда и предоставление услуг (в среднем с 10% за период с 2005 по 2007 г. до 15,5% в 2008 г.).

Доля занятых на малом предприятии сельскохозяйственного профиля осталась неизменной и составляет в исследуемом периоде около 8%. На наш взгляд, негативным фактором является снижение удельного веса занятых такими видами экономической деятельности, как:

- обрабатывающие производства (с 24% в период с 2005 по 2007 г. до 16% в 2008 г.);

- строительство (в среднем с 18% за период с 2005 по 2007 г. до 15% в 2008 г.);

- транспорт и связь (в среднем с 7% за период с 2005 по 2007 г. до 4% в 2008 г.).

Инвестиции в основной капитал играют огромную роль как в экономике региона в целом, так и для малых предприятий.

Динамику объемов инвестиций в основной капитал малых предприятий и общий объем инвестиций в экономику Курской области рассмотрим в табл. 8.

Полученные цепные (к предыдущему году) значения изменений уровня инвестиций в основной капитал малых предприятий, рассчитанные по текущим ценам (без учета инфляции), показывают, что ежегодный прирост инвестиций в 2006 и 2007 гг. к предыдущему периоду составил до 40% (табл. 9).

Значение цепного прироста 2008 г. обусловлено изменением законодательства и с учетом кризиса не является столь существенным.

За период с 2005 по 2007 г. значение доли инвестиций в основной капитал составляло порядка 4%. При существенном увеличении числа малых предприятий в 2008 г. по сравнению с 2007 г. (на 72%) и численности занятых на них (на 52%)

доля инвестиций в основной капитал малых предприятий составила всего 5,1% от всех инвестиций в основной капитал Курской области.

Итак, при сопоставлении абсолютных значений 2007 г. с 2005 г., представленных в виде текущих величин, получено следующее:

- инвестиции в основной капитал малых предприятий увеличились на 618,7 млн. руб., или на 97,7%;
- инвестиции в основной капитал предприятий по Курской области увеличились на 15 659,0 млн. руб., или на 87,7%;
- среднегодовая численность занятых в малом бизнесе увеличилась на 10 948 чел., или на 28,4%;
- среднегодовая численность занятых в экономике Курской области снизилась на 6700 чел., или на 1,1%;
- число малых предприятий региона увеличилось на 628 ед., или на 14,6%;
- общее число предприятий и организаций Курской области уменьшилось на 1816 ед., или на 7,1%.

Наблюдаются разнонаправленные тенденции в динамике абсолютных показателей в сфере малого бизнеса по региону в целом. Для более полного изучения сопоставим соответствующие удельные величины и проиллюстрируем соотношения с помощью графиков.

1. Удельное значение инвестиций в основной капитал в расчете на 1 занятого в сфере малого предпринимательства по всем предприятиям региона в 2007 г. по сравнению с 2005 г. (см. рис. 2):

- удельное увеличение инвестиций в сфере малого предпринимательства 8,9 тыс. руб., или на +54,0%;
- удельное увеличение инвестиций по всем предприятиям региона - 26,7 тыс. руб., или на +89,8%.

2. Удельное значение инвестиций в основной капитал в расчете на 1 предприятие в сфере малого предпринимательства по всем предприятиям региона в 2007 г. по сравнению с 2005г.:

- удельное увеличение инвестиций в сфере малого предпринимательства составило 107,0 тыс. руб., или повысилось на 72,40%;
- удельное увеличение инвестиций по всем предприятиям региона - 707,1 тыс. руб., или на 101,9%.

3. Средняя численность занятых на 1 предприятии в сфере малого предпринимательства и по всем предприятиям региона:

- средняя численность занятых в сфере малого предпринимательства практически не изменилась и составляет около 10 чел. с 2005 г. по 2008 г.;
- средняя численность занятых по всем предприятиям региона за период с 2005 г. по 2008 г. находится в пределах от 23 до 27 чел., т.е. несколько увеличилась.

Проведенный анализ показал, что при неизменной средней численности работников как в малом предпринимательстве, так и в целом по региону уровень инвестиций в основной капитал на 1 занятого в малом предпринимательстве существенно ниже, чем по предприятиям и организациям Курской области в целом.

Необходимо отметить, что доля малого предпринимательства в общем числе предприятий и организаций существенно увеличилась с изменением законодательства (с 18% за период 2005-2007 гг. до 34,4% в 2008 г.), при этом уровень удельных инвестиций здесь заметно отстает от уровня инвестиций в основной капитал на 1 предприятие региона.

Резюмируя изложенное, отметим, что большинство инвестиций, которые поступают в основной капитал малых предприятий, направляется в обрабатывающий сектор, оптовую и роз-

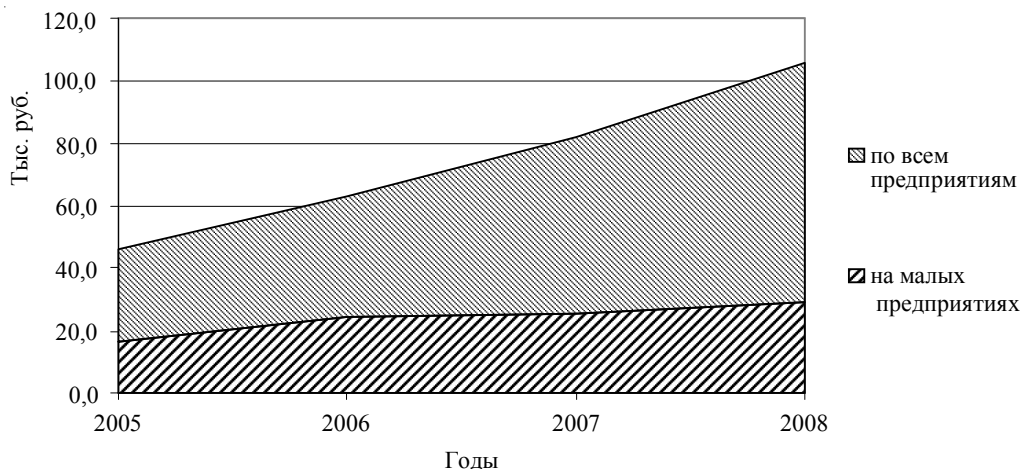


Рис. 2. Удельные инвестиции в основной капитал на 1 занятого в экономике Курской области

ничную торговлю, операции с недвижимостью, а также строительство. При довольно высоких темпах роста инвестиций в основной капитал малых предприятий их доля в суммарном объеме инвестиций в российскую экономику остается крайне низкой, что негативно влияет и на инновационную составляющую. Выходом из создавшегося положения является, на наш взгляд, внесение изменений в отдельные нормативные правовые акты в части малого и среднего бизнеса, создание технопарков и бизнес-инкубаторов, введение налоговых преференций для вновь со-

здаваемых предприятий малого и среднего бизнеса.

<sup>1</sup> Модернизация экономики России: кардинальное улучшение инвестиционного климата: экон. докл. Общероссийской общественной организации "Деловая Россия" // *Вопр. экономики*. 2010. □10. С. 68.

<sup>2</sup> Там же. С. 86.

<sup>3</sup> Сводный статистический ежегодник Курской области, 2009: стат. сб. / *Курскстат*. Курск, 2009.

<sup>4</sup> Там же.

<sup>5</sup> Там же.

<sup>6</sup> Там же.

*Поступила в редакцию 27.10.2010 г.*