

Динамика мирового экспорта мяса и мясопродуктов

© 2010 О.В. Федоров

Российский университет дружбы народов

E-mail: mindliny@mail.ru

Актуальность проблем функционирования мирового рынка продуктов питания, и рынка мяса в частности, обусловлена одной из наиболее острых современных проблем глобальной экономики - продовольственной проблемой, выражающейся в физиологически недостаточном потреблении продуктов питания в ряде регионов мира. В статье при помощи анализа и синтеза экономической и статистической информации идентифицируются тенденции в динамике экспорта мяса в масштабе регионов мира и ключевых стран за 1990-2010 гг.

Ключевые слова: мировая экономика, рынок мяса, региональная экономика, внешнеэкономическая деятельность.

Во второй половине XX в. мировая экономика оказалась подвержена воздействию разнонаправленных процессов, оказавших существенное влияние на развитие мирового агропромышленного комплекса (АПК). С одной стороны, экспоненциально возрастающая численность населения Земли столкнулась с ограниченностью физических ресурсов, необходимых для производства продуктов питания, традиционно локализованного у мест потребления. С другой стороны, интенсивное технологическое развитие АПК ("зеленая революция") позволило смягчить взрывной рост спроса.

Однако к 1990-м гг. АПК многих развивающихся стран оказался не в состоянии удовлетворить спрос на национальных рынках, вызванный как приростом населения, так и высокими темпами экономического роста. Кроме того, в ряде стран, располагающих значительными ресурсами (финансовыми, технологическими, климатическими) и обеспечивших насыщение национальных рынков, возникли предпосылки для избыточного производства продуктов питания и экспортной специализации АПК, что наиболее ярко выразилось в 1990-х и 2000-х гг. Вместе с тем ряд беднейших стран оказался не в состоянии улучшить продовольственное обеспечение населения ни за счет собственного производства, ни за счет распределения на международном рынке.

Одним из наиболее значимых компонентов человеческого рациона является белок животного происхождения (благодаря сбалансированному содержанию незаменимых аминокислот¹). В качестве объекта анализа в рамках настоящей статьи был выбран совокупный экспорт всех видов мяса, практически в равной мере способных удовлетворять потребности человека в белке животного происхождения. Различные виды мяса являются товарами-субститутами с высокой перекрестной эластичностью, ограниченной лишь

культурными предпочтениями, шаблонами потребления и иными социальными факторами.

Экспортная квота² мировой мясной отрасли (без учета торговли между странами ЕС³) увеличилась с 5,0 % мирового объема производства в 1990 г. до 9,0 % в 2009 г. На фоне беспрецедентной стагнации мировой торговли (в 2009 г. объем мирового экспорта, по оценке Всемирного банка, сократился на 11,0 %⁴) мировой экспорт мяса в 2009 г., напротив, возрос на 3,2%. В 2010 г., согласно оценкам ФАО⁵, экспортная квота достигла 9,1 % (годовой темп прироста экспорта предположительно составил 2,8 %⁶).

Рассмотрим динамику мирового экспорта мяса в 1990-2010 гг. (рис. 1).

Объемы торговли мясом в рассматриваемом периоде возрастали в среднем на 5,5 % в год, тогда как темп прироста производства составил 2,4 % в год. Необходимо отметить, что наиболее значительные товарные потоки на мировом рынке мяса существуют внутри стран ЕС ввиду их географической близости, высокого уровня потребления, исторической специализации стран на выращивании определенных пород сельскохозяйственных животных, регулирования в рамках Единой аграрной политики, а также отсутствия тарифных барьеров. Например, в 2008 г. экспорт из стран ЕС в страны, не входящие в состав ЕС, составил 2,8 млн. т, тогда как общий объем экспорта из стран ЕС (в том числе в страны ЕС) достиг 15,2 млн. т.

Структура мирового экспорта мяса соответствовала общей тенденции вытеснения говядины мясом птицы, сложившейся в производстве мяса. Так, доля говядины в производстве мяса сократилась с 30,8 % в 1990 г. до 22,7 % в 2010 г., тогда как птицы - возросла с 22,8 % до 33,4 %. Вместе с тем в структуре мирового экспорта доля говядины сократилась с 44,9 % в 1990 г. до 29,1 %, а птицы - увеличилась с 22,7 % до 43,3 %

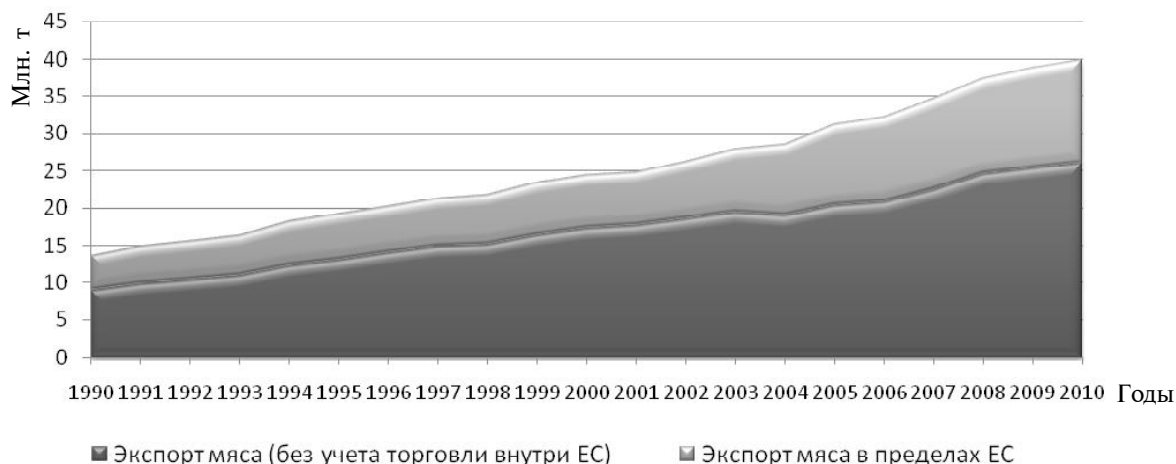


Рис. 1. Экспорт мяса в мире, 1990-2010 гг.

Рассчитано автором по данным FAO Statistics Division.

в 2010 г. Доля свинины в мировом производстве и экспорте оставалась на стабильном уровне (соответственно, 37...40 и 19...24 %).

Стабильные темпы прироста мирового экспорта мяса обуславливались, на наш взгляд, помимо увеличения спроса, достаточно сильной корреляцией цен на зерновые (а также прочие кормовые культуры) и мясо в 1995–2006 гг. (см. рис. 2), что позволяло прогнозировать рентабельность животноводства с приемлемой погрешностью. И в силу того, что рост выпуска в рассматриваемом периоде происходил в основном за счет мяса птицы (с 1990 по 2010 г. производство мяса в целом возросло на 59 %, а производство мяса птицы - на 134 %), дополнительным стимулом предложения стала интенсификация птицеводства: в рассматриваемом периоде в передовых хозяйствах мира ежесуточные привесы бройлеров удвоились, а коэффициенты конверсии корма сократились вдвое, чего не удалось достигнуть в свиноводстве и разведении крупного рогатого скота (КРС)⁷, что способствовало удешевлению продукта.

Однако, несмотря на неподверженность рынка мяса глобальной рецессии (что подтверждается устойчивым ростом объемов торговли в 2008–2010 гг.), а также на перекрестную эластичность спроса, благодаря которой мясо птицы в короткие сроки стало драйвером роста экспорта и потребления, считаем необходимым отметить несколько факторов, способных изменить парадигму мировой торговли мясом.

Во-первых, в 2000-х гг. произошло резкое обострение эпизоотической ситуации в мире. Даже локализованные вспышки заболеваний смогли оказать критическое воздействие на экспортные возможности ряда стран (путем наложения ограничений импортерами). Так, несмот-

ря на то, что в США было зарегистрировано всего 3 случая “коровьего бешенства” (все в 2003 г.), по состоянию на 2010 г. экспорт говядины все еще не достиг уровня 2003 г.⁸ Вспышка “птичьего гриппа” в 2004 г. привела к сокращению мирового экспорта птицы на 8 % по сравнению с предыдущим годом.

Во-вторых, в 2007–2008 гг. в результате бурного роста спроса в развивающихся странах (преимущественно азиатских) в международной экономике возникло явление агфляции⁹. Несмотря на коррекцию цен на мясо в 2009 г., в декабре 2010 г. индекс цен на мясо достиг исторического максимума (142) (см. рис. 2). Ввиду того, что индекс цен на зерновые достиг 238, это создает предпосылки для дальнейшего удорожания мясного сырья (доля корма в себестоимости производства мяса птицы составляет порядка 65 %). Также необходимо отметить, что цены на мясо птицы склонны к более резкому росту, чем на свинину и говядину (естественное следствие изменения структуры спроса).

Как следствие, мы ожидаем увеличения роли мясопродуктов на мировом рынке белка животного происхождения. В 2010 г., по оценкам автора, на долю мясопродуктов приходится 23% физического объема мирового рынка мяса (в данном случае включая торговлю внутри ЕС). Эта доля остается устойчивой с 1990 г. (колеблясь около 20 % как физически, так и по стоимости¹⁰), однако происходят важные структурные изменения. По расчетам автора, доля консервов из мяса птицы в мировом экспорте мясопродуктов возросла с 4 % в 1990 г. до 20 % в 2010 г., достигнув 1,8 млн. т. Возрастание роли мясопродуктов из мяса птицы в международной торговле позволит снизить негативное воздействие двух упомянутых факторов (ввиду санитарной

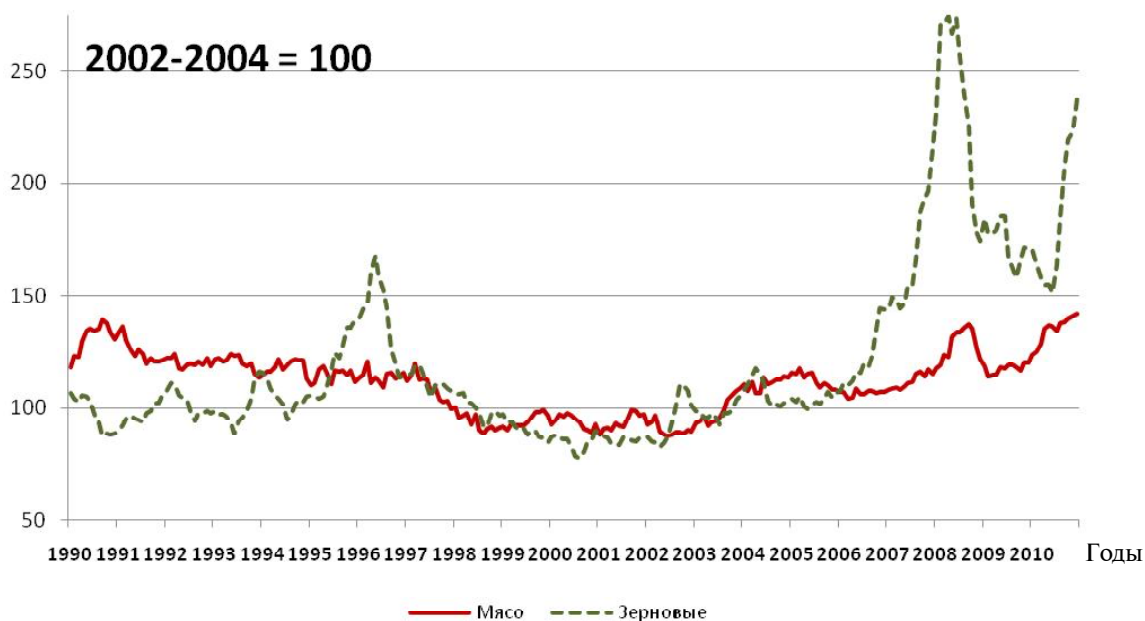


Рис. 2. Индекс мировых цен на мясо и зерновые (1990-2010, 2002-2004 = 100)

Составлено автором по данным FAO Commodity Prices Indices.

безопасности мясopодуктов, низкой себестоимости за счет более технологически эффективного мяса птицы, а также возможности комбинирования с белком растительного происхождения).

Вместе с тем структурные изменения происходили и будут происходить в региональном распределении экспортеров на мировом рынке мяса (см. таблицу).

Ускорение темпов прироста мировой торговли мясом наблюдается после 1990 г., что связано с резким ростом потребности в импорте со стороны стран с переходной экономикой, а также с углублением специализации стран-экспортеров, в первую очередь, США и Бразилии. Высокие доли стран ЕС, а также США, Дании, Германии и Франции на мировом рынке в 1990-х гг. объясняются внедрением достижений аграрной революции 1970-х и 1980-х гг. в производство и вытекающим из этого снижением себестоимости продукции. К 2004 г. Бразилия становится лидером, сохраняя первую позицию среди мировых экспортеров вплоть до 2008 г. В 2009 г. суммарная доля Бразилии и США в мировом экспорте мяса составила 49,5 % (49,1 %, по оценкам за 2010 г.), хотя еще в 1990 г. их доля составляла лишь 18,8 %. Резкий рост экспорта из США связан с интенсификацией птицеводства, в то время как экспортный потенциал Бразилии возрос вследствие экстенсивного развития животноводства (применительно к крупному рогатому скоту) и кормового хозяйства. Так, Бразилии удалось достичь минимальной себестоимости производства кукурузы и соевых бобов в мире

за счет инфраструктурного развития удаленных регионов - Мато Гроссо и Черрадо, в то время как большинство стран мира не имеет возможности вводить новые земли в сельскохозяйственный оборот.

США смогли обеспечить своим птицеводческим хозяйствам мощное внешнеполитическое лобби, прежде всего, на рынках развивающихся стран и стран с переходной экономикой. Кроме того, США в корне перестроили свое скотоводство: размер молочного стада постоянно сокращается, с соответствующим увеличением поголовья мясных коров, что за период 1980-2007 гг. позволило увеличить производство говядины на 23 % при снижении поголовья КРС на 12 %. Азия наращивала свое производство, постепенно снижая экспортную квоту в целях первоочередного насыщения внутреннего рынка. Экспорт мяса - это прямой показатель не только объема, но и экономической эффективности его производства.

Все вышесказанное наглядно иллюстрируется региональной структурой экспорта (рис. 3) - в 2010 г. 63,4 % объема мирового экспорта было поставлено из Северной и Южной Америки.

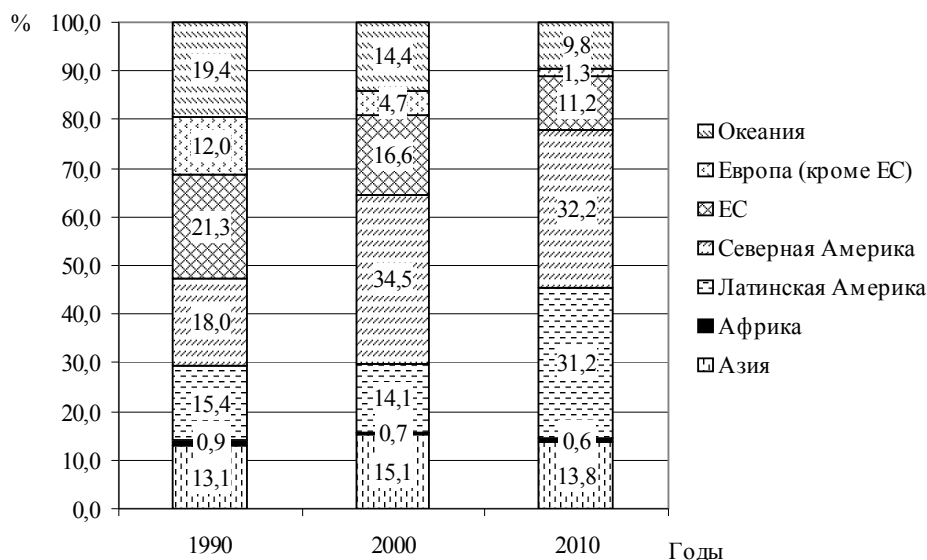
Таким образом, положительная динамика объемов экспорта из Азии, Латинской и Северной Америки есть следствие, в первую очередь, интенсификации животноводства (наиболее ярко выраженной в птицеводстве) наряду с ростом доли мяса птицы в общем объеме потребления мяса, а также экстенсивного развития пастбищного разведения КРС (в случае Бразилии) за счет созда-

Ведущие экспортеры мяса в мире *

Страна	1990 г.		2000 г.		2010 г. (оценка)	
	Экспорт мяса, тыс. т	Доля в мировом экспорте, %	Экспорт мяса, тыс. т	Доля в мировом экспорте, %	Экспорт мяса, тыс. т	Доля в мировом экспорте, %
ЕС	1911	21,3	4694	27,1	6686	25,7
США	1207	13,4	2920	16,9	6110	23,4
Австралия	1053	11,7	1648	9,5	2907	11,2
Китай	707	7,9	1599	9,2	1715	6,6
Новая Зеландия	688	7,7	1550	8,9	1660	6,4
Венгрия	497	5,5	1187	4,9	1620	6,2
Бразилия	483	5,4	857	4,9	883	3,4
Аргентина	436	4,8	403	2,3	812	3,1
Канада	410	4,6	358	2,1	668	2,6
Уругвай	200	2,2	300	1,7	637	2,4
Всего, 10 первых	7592	84,4	15 516	89,6	23 698	90,9
Мир, всего	8991	100,0	17 322	100,0	26 063	100,0
В том числе:						
Развитые	6059	67,4	12 252	70,7	14 290	54,8
Развивающиеся	2932	32,6	5070	29,3	11 773	45,2
Страна						
США						
ЕС						
Китай						
Австралия						
Бразилия						
Канада						
Новая Зеландия						
Тайланд						
Аргентина						
Индия						
Всего, 10 первых						
Мир, всего						
В том числе:						
Развитые						
Развивающиеся						

* Исключая экспорт между странами ЕС.

Источник: Составлено автором по данным FAO Statistics Division и Food Outlook November 2010 Meat Market Assessment and Meat Statistics.



**Рис. 3. Региональная структура экспорта мяса, 1990-2010 гг.
(не включая торговлю внутри стран ЕС)**

Составлено автором по данным FAO Statistics Division и Food Outlook November 2010 Meat Market Assessment and Meat Statistics.

ния инфраструктуры в слабо освоенных ранее территориях с благоприятными климатическими условиями. Ведущими экспортерами развивающиеся страны (за исключением Бразилии) не стали ввиду низкой производительности труда, несмотря на резкое увеличение объемов производства, достигнутое большой численностью занятого в АПК населения.

Недостаточные темпы прироста производства (в первую очередь, свинины в Китае) в странах-импортерах и восстановление доверия потребителей к мясу в целом по окончании волны эпизоотических вспышек привели к тому, что объем мировой торговли в 2010 г. достиг рекордного уровня - 26,1 млн. т (9,1% мирового производства). В 2008 г. в результате резкого роста цен на мировом рынке (см. рис. 2), а следовательно, и увеличения диспропорций между ценами на национальных рынках, прирост экспорта составил 9,5 %, что является одним из самых высоких показателей последнего десятилетия. На 80 % рост обеспечен активизацией торговли говядиной и мясом птицы вследствие снятия импортных ограничений. Все это внесло коррективы в систему поставок и привело к ограничению импорта во многих странах. Пока можно твердо сказать, что кризисы в отрасли оказались выгодными южноамериканским производителям, в первую очередь, Бразилии, занявшей лидирующие позиции на рынке. Если в 2000 г. их доля на мировом рынке составляла 14,1 %, то в 2010 г. она оценивается на уровне 31,2 %. Оценку масштабов передела рынка отражает индекс Герфин-

даля-Гиршмана¹¹ (с оценкой по первым 10 экспортерам). В 1990 г. индекс составлял 1094, в 2000 г. - 1358, а к 2010 г. его значение составило 1490. Таким образом, доли рынка наиболее влиятельных экспортеров увеличилась, т.е. концентрация рынка возросла.

Выводы. Анализ международной торговли мясом в 1990-2010 гг. позволяет выделить четыре тенденции. Во-первых, в 1995-2005 гг. ввиду благоприятной ценовой конъюнктуры на зерновые, технологической интенсификации птицеводства, развития инфраструктуры климатически благоприятных районов Бразилии наблюдался резкий рост производства в развивающихся странах, сопровождаемый значительным ростом экспорта (доля развивающихся стран в мировом экспорте возросла с 32,6 % в 1990 г. до 45,2 % в 2010 г.). Во-вторых, в связи с резким приростом мировой торговли мясом (+92,7% в 1990-2000 гг., +50,5 % в 2000-2010 гг. без учета торговли внутри ЕС, прирост вызван углублением специализации животноводства стран-экспортеров, резким ростом спроса со стороны развивающихся стран и необходимостью компенсации снижения производства в странах с переходной экономикой) произошли существенные изменения в региональной структуре экспортеров мяса, выразившиеся в росте концентрации рынка со стороны предложения. В-третьих, в кратко- и среднесрочной перспективе высоковероятно изменение продуктовой структуры мирового рынка мяса в пользу более глубокопереработанного продукта, что позволит снизить эпизоотические риски, а

также оптимизировать стоимость импорта для стран-потребителей (в первую очередь, посредством более низких логистических издержек по сравнению с охлажденным или замороженным мясным сыром).

¹ Цибульская С.А. Белки и белковые продукты // Мясное дело. 2003. №5. С. 18.

² Отношение физического объема экспорта к физическому объему производства.

³ Экспорт мяса из 27 стран-членов Евросоюза (здесь и далее ЕС) в пункты назначения, находящиеся в ЕС, в 2005-2010 гг. составил порядка 52...54 % мирового экспорта мяса без учета торговли внутри ЕС. До вступления стран Восточной Европы в 2004 г. это соотношение находилось на уровне 42...45 %.

⁴ Global Economic Prospects 2010: World Trade. Worldbank. URL: <http://web.worldbank.org/external/default/main?contentMDK=20665751&theSitePK=612501&pagePK=2904583&piPK=2904598>.

⁵ Здесь и далее - Продовольственная и сельскохозяйственная организация ООН.

⁶ Food Outlook. Nov. 2010. P. 89.

⁷ Technological change and its impact on poultry development / R.A.E. Pym [etal] // A review. SOFA 2009 background paper. Rome, 2008.

⁸ См.: USMEF Factsheet BSE. Nov. 2007. URL: http://usmef.org/downloads/07_1003_BSEFactsheet.pdf; Exports Approach Pre-BSE Levels // Beef Magazine. 2009. Apr. 15.

⁹ Термин "агфляция" означает феномен ускоренного роста цен на продукцию сельскохозяйственного сектора, существенно превышающего уровень инфляции по стандартному набору потребительских товаров. Термин введен в оборот экономических СМИ аналитиками Merrill Lynch в 2007 г. (Grains and other foods are becoming more expensive // The Economist, 2007. 25 Aug).

¹⁰ Handbook of Statistics. 2010. P. 159-160.

¹¹ Индекс рассчитывается как сумма квадратов долей каждого экспортера на мировом рынке мяса. Основное применение индекса - оценка степени монополизации отрасли.

Поступила в редакцию 02.11.2010 г.