
Н.В. Ковалева, В.И. Кузнецова, Е.Г. Нечаева

Статья поступила
в редакцию
в июне 2008 г.

ИНФОРМАЦИОННО- АНАЛИТИЧЕСКАЯ СИСТЕМА РЕЙТИНГОВАНИЯ РЕГИОНОВ ПО ПОКАЗАТЕЛЯМ РАЗВИТИЯ ОБРАЗОВАНИЯ: МЕТОДОЛОГИЯ И РЕЗУЛЬТАТЫ ЭКСПЕРИМЕНТА*

Часть вторая, аналитическая
Направления и возможности
межрегионального анализа
развития образования
(на примере дошкольного образования)

Аннотация

В течение 2004–2007 гг. специалисты Института статистических исследований и экономики знаний ГУ–ВШЭ по заданию Минобрнауки России и Рособразования осуществляли разработку информационно-аналитической системы рейтингования регионов по показателям развития образования. Ниже представлены некоторые аналитические результаты.

Разработанная информационно-аналитическая система [4] не только позволяет ранжировать регионы по показателям развития образования, но также дает возможность проводить комплексные межрегиональные сопоставления. Ее программное обеспечение позволяет:

* Исследования проводятся под эгидой Министерства образования и науки Российской Федерации и Рособразования. Руководитель проектов — директор Института статистических исследований и экономики знаний ГУ–ВШЭ, д.э.н., профессор Л.М. Гохберг.



- рассчитать рейтинг, в том числе в динамике;
- произвести частотный анализ имеющихся в системе показателей (рассчитать среднее значение, дисперсию, среднее квадратическое отклонение, коэффициент вариации, минимальное и максимальное значение, медиану, моду и др.);
- выявить корреляционные связи;
- произвести кластерный анализ (типологизация регионов);
- графически интерпретировать результаты.

Итоги рейтингования субъектов Российской Федерации по показателям развития образования являются основой анализа межрегиональных различий, формируя достаточно наглядные индикаторы. Иногда эти индикаторы оказываются противоречивыми, в связи с чем возникают вопросы, ответы на которые может дать только углубленный анализ ситуации, который целесообразно проводить как с позиции федерального центра, так и с позиций каждого конкретного региона. В результате обеспечивается достаточно объективная по своей сути характеристика региональных систем образования¹.

Ниже в качестве примера представлен фрагмент анализа состояния дошкольного образования в субъектах РФ.

Дошкольное обучение является исходной ступенью всей образовательной системы в целом и стартовой площадкой непрерывного образования человека. От него, и это признано и реализуется в ведущих странах мира, во многом зависят дальнейшие результаты детей в учебе, их интеллектуальное развитие. Особое внимание к дошкольному образованию обусловлено идеологией российской национальной политики по стимулированию рождаемости в стране².

В настоящее время в России свыше 4,7 млн детей охвачены разными формами дошкольного образования³, что составляет 58,3% от общей численности детей в возрасте от 1 до 6 лет. В то же время Министерство образования и науки РФ считает необходимым уже к 2010 г. довести этот показатель до 61% [2], а затем — до 70%.

Фоновая
информация

¹ Статистическая база, используемая для рейтинговых оценок, как и статистика образования в целом, на сегодняшний день далека от совершенства. В то же время такие обобщающие показатели, как рейтинги, акцентируя внимание на тех или иных моментах, способствуют повышению точности статистической информации. Примером может служить Ярославская область: ее администрация совместно с органами статистики провела проверку достоверности статистических данных, в ходе которой ряд значений показателей был уточнен [5].

² Официальные статистические данные о состоянии дошкольного образования в Российской Федерации содержатся в статистическом ежегоднике «Образование в Российской Федерации. 2007» [6]. Полезная и интересная фоновая информация — материалы мониторинга экономики образования по данной проблематике (инструментарий и результаты опросов в домохозяйствах, а также в учреждениях данного уровня) — представлены на сайте «Мониторинг экономики образования» [8], а достаточно серьезный ее анализ — в тематическом информационном бюллетене [7].

³ Охват детей дошкольным обучением рассчитывается как отношение числа детей, посещающих дошкольные образовательные учреждения, к численности детей в возрасте 1–6 лет, скорректированной на численность детей в возрасте 6 лет, обучающихся в школе.



В развитии отечественной системы дошкольного обучения есть ряд серьезных проблем. Главная из них — ее ощутили на себе практически все молодые родители — очередь в детские садики. При этом имеют место серьезные структурные диспропорции в распределении мест в дошкольных учреждениях: их острый недостаток в городах и, напротив, избыток в сельской местности. Однако на этом общероссийском фоне регионы выглядят по-разному. Но как именно?

Основа анализа

Для ответа на этот вопрос¹ мы использовали итоги интегрального рейтинга «Состояние дошкольного образования», тематических рейтингов «Доступность: дошкольное образование», «Здоровье детей: дошкольное образование», «Материально-техническая база: дошкольное образование», «Кадры: дошкольное образование», отобрали индикаторы-представители, рассмотрели другие релевантные характеристики, которые не были включены в рейтинговые расчеты, но присутствуют в системе показателей, например такой показатель, как расходы консолидированного бюджета субъекта Российской Федерации на дошкольное образование в расчете на одного ребенка, посещающего дошкольное образовательное учреждение. В расчетах используются поправочные (весовые) коэффициенты.

Современные тенденции

О региональной дифференциации в сфере дошкольного образования дают представление данные табл. 1.

Таблица 1

Результаты интегрального рейтинга «Состояние дошкольного образования — 2006»

Субъекты РФ	Рейтинг	Ранг (место)	Справочно: ранг (место)	
			2005 г.	2004 г.
Республика Мордовия	129,2	1	1	1
Чувашская Республика	89,1	2	3	3
Хабаровский край	85,7	3	13	16
г. Санкт-Петербург	84,9	4	4	6
Новгородская область	82,6	5	2	2
Челябинская область	82,1	6	6	5
Агинский Бурятский автономный округ	81,1	7	5	4
Тамбовская область	80,5	8	10	12
Орловская область	79,6	9	7	8
Владимирская область	79,1	10	8	10

¹ Использовались официальные статистические и финансовые данные за 2004–2006 гг.



Продолжение табл. 1

Субъекты РФ	Рейтинг	Ранг (место)	Справочно: ранг (место)	
			2005 г.	2004 г.
Белгородская область	79,0	11	11	19
Магаданская область	78,8	12	16	29
Краснодарский край	78,1	13	12	9
Республика Татарстан	76,4	14	14	15
Оренбургская область	75,3	15	20	26
Нижегородская область	74,2	16	18	14
Омская область	73,4	17	9	7
Новосибирская область	73,3	18	27	41
Калининградская область	72,2	19	29	30
Самарская область	71,4	20	17	17
Липецкая область	71,1	21	25	18
Мурманская область	71,0	22	24	20
Республика Марий Эл	70,9	23	15	11
Воронежская область	69,3	24	19	13
Ленинградская область	68,3	25	31	25
Камчатский край	68,2	26	39	48
Пензенская область	67,8	27	24	32
Республика Адыгея	67,2	28	35	27
Калужская область	67,1	29	28	24
Еврейская автономная область	66,5	30	54	51
Ивановская область	65,9	31–32	45	44
Республика Коми	65,9	31–32	37	42
Саратовская область	65,8	33	27	23
Кировская область	65,5	34–35	22	28
Тюменская область	65,5	34–35	51	50
Курганская область	65,4	36	47	31
Смоленская область	64,6	37	44	37
Вологодская область	64,5	38	40	46
Пермский край	64,3	39	51	52
Московская область	64,2	40	38	39
Псковская область	63,9	41	53	34
Республика Ингушетия	62,9	42	46	61
Астраханская область	62,3	43	21	21



Продолжение табл. 1

Субъекты РФ	Рейтинг	Ранг (место)	Справочно: ранг (место)	
			2005 г.	2004 г.
Волгоградская область	62,2	44	36	33
Свердловская область	62,0	45	52	40
Удмуртская Республика	61,9	46–47	55	56
Амурская область	61,9	46–47	42	54
Ульяновская область	61,8	48–49	34	35
Сахалинская область	61,8	48–49	41	22
Республика Северная Осетия — Алания	61,4	50–51	30	38
Иркутская область	61,4	50–51	49	45
Костромская область	61,3	52	33	36
Кемеровская область	60,9	53	43	53
г. Москва	60,1	54	32	43
Республика Дагестан	59,2	55–56	48	47
Приморский край	59,2	55–56	56	57
Курская область	58,4	57	62	49
Ростовская область	58,2	58	59	58
Республика Калмыкия	57,2	59	57	59
Тульская область	55,7	60	60	55
Республика Хакасия	55,4	61	63	67
Ярославская область	55,0	62	58	60
Ставропольский край	53,3	63	61	62
Республика Карелия	52,6	64	67	66
Республика Башкортостан	51,2	65	64	65
Ханты-Мансийский автономный округ — Югра	51,1	66	65	64
Томская область	47,9	67	71	72
Республика Бурятия	46,4	68	66	69
Ямало-Ненецкий автономный округ	45,1	69–70	69	71
Читинская область	45,1	69–70	68	68
Тверская область	42,8	71	72	73
Архангельская область	42,2	72	70	70
Карачаево-Черкесская Республика	36,7	73	75	77
Красноярский край	36,4	74	73	74
Брянская область	35,1	75	74	75
Кабардино-Балкарская Республика	33,8	76	76	76
Республика Тыва	29,8	77	77	80
Республика Алтай	23,2	78	78	78



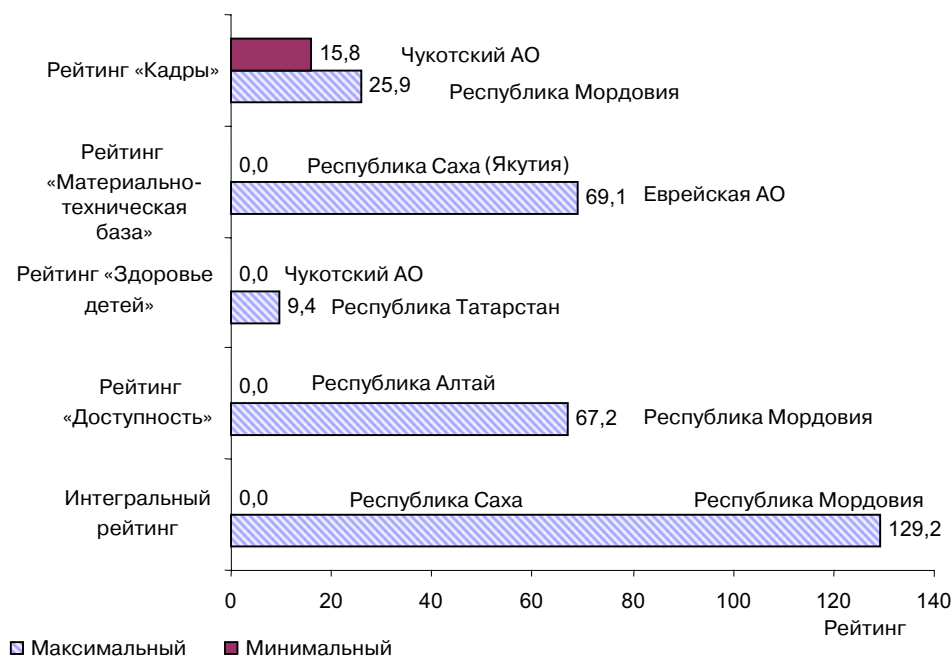
Окончание табл. 1

Субъекты РФ	Рейтинг	Ранг (место)	Справочно: ранг (место)	
			2005 г.	2004 г.
Ненецкий автономный округ	17,0	79	80	81
Рязанская область	15,3	80	79	79
Алтайский край	1,9	81	81	82
Республика Саха (Якутия)	0	82	82	83
Чеченская Республика	Нет данных ¹	Нет данных	Нет данных	Нет данных
Чукотский автономный округ	Нет данных	Нет данных	Нет данных	63

¹ Здесь и далее пометка «Нет данных» означает, что по субъекту РФ нет данных хотя бы по одному из показателей, образующих рейтинг.

Интегральный рейтинг демонстрирует достаточно высокий уровень межрегиональной дифференциации в целом. Что же касается отдельных составляющих проблемы, описываемых при помощи тематических рейтингов, то максимальные различия наблюдаются в части состояния материально-технической базы учреждений данного уровня и доступности соответствующих учреждений для населения (рис. 1).

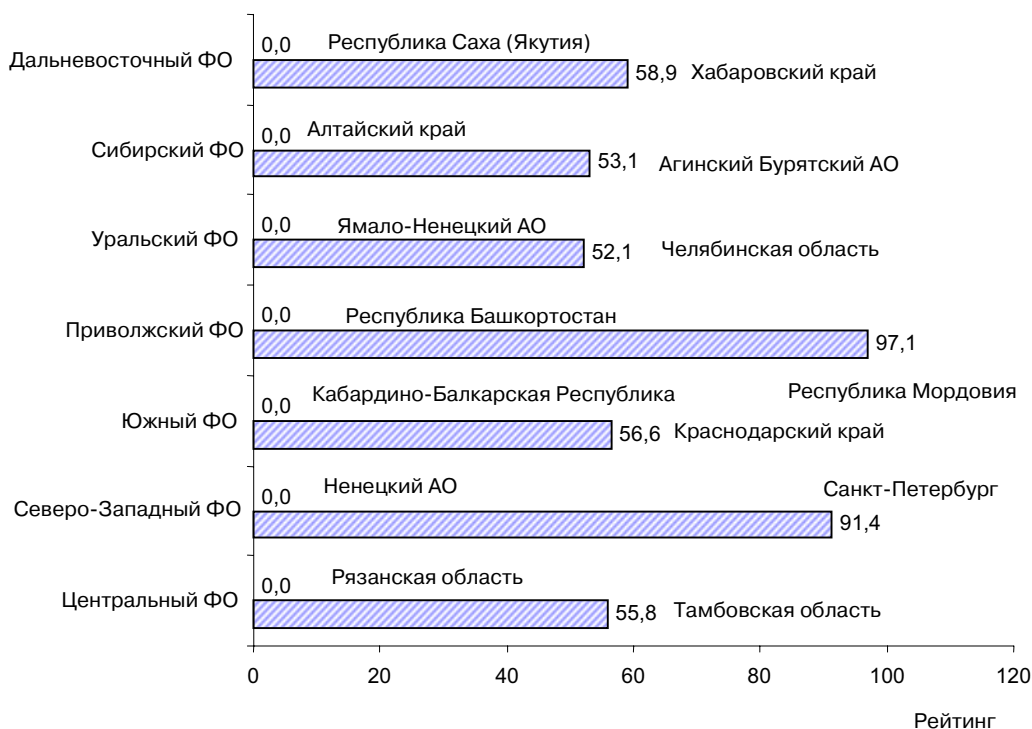
Рис. 1. Дифференциация состояния системы дошкольного образования по регионам России





В федеральных округах дифференциация по интегральному рейтингу «Состояние дошкольного образования» ниже. Своего максимального значения этот индикатор достигает в Приволжском и Северо-Западном федеральных округах. На рис. 2 представлен разброс показателей регионов внутри федеральных округов — даны самый низкий и самый высокий показатели. Указанное на рисунке значение рейтинга показывает положение данного субъекта Федерации среди других регионов данного федерального округа.

Рис. 2. Дифференциация состояния системы дошкольного образования по регионам России в федеральных округах, 2006 г.



Безусловным лидером в интегральном рейтинге «Состояние дошкольного образования» на протяжении 2004–2006 гг. является Республика Мордовия, которая с большим отрывом лидирует по двум («Доступность» и «Кадры») из четырех составляющих его тематических рейтингов. Она выделяется также высокими значениями рейтингов «Здоровье детей» и «Материально-техническая база» и входит соответственно в пятерку и десятку лидеров. Что же позволило республике добиться таких результатов? Попробуем разобраться. Согласно официальным статистическим данным, в Мордовии практически нет очередности при устройстве детей в учреждения, реализующие основную общеобразовательную программу для дошкольников: на учете для определения в дошкольные образовательные учреждения состоят всего 5 человек в расчете на



1000 детей в возрасте 1–6 лет¹. Кроме того, в целях обеспечения более широкого доступа детей к образовательным услугам данного уровня здесь активно развиваются вариативные формы организации дошкольного образования. Это, в частности, группы кратковременного пребывания детей в дошкольных образовательных учреждениях различной направленности, позволяющие снизить расходы на содержание детей в дошкольных учреждениях, более полно учитывать потребности семей, имеющих детей, а также увеличить численность детей, получающих дошкольное образование. Удельный вес детей, посещающих такие группы, в общей численности детей в дошкольных образовательных учреждениях составляет 14%. Дошкольные учреждения республики практически полностью обеспечены кадрами, причем образовательный уровень педагогического персонала самый высокий в РФ: 66% имеют высшее профессиональное образование.

Субъекты РФ, расположенные ниже в интегральном рейтинге, имеют не столь большие различия соответствующих характеристик: от 89 до 50, что позволяет говорить об относительно равномерном распределении потенциала и возможностей систем дошкольного образования. Однако и на эти регионы надо взглянуть более пристально. Так, например, в их число входит Республика Ингушетия. Показатели обеспеченности услугами дошкольного образования в этой республике одни из самых низких в стране: 65 мест на 1000 детей дошкольного возраста; детские сады посещает только 7,4% детей соответствующего возраста. Однако такие услуги здесь вообще мало востребованы: семьи ориентируются на традиции домашнего воспитания. И именно поэтому показатели очередности ниже среднероссийского уровня втрое, и это несмотря на то что размер платы за содержание детей в учреждениях, реализующих общеобразовательные программы для дошкольников, здесь один из самых низких в стране (всего 2% от размера оплаты труда в регионе).

Что касается положения дел в группе регионов, занимающих нижние позиции, то здесь выделяются Алтайский край и Республика Саха (Якутия)². Эти регионы можно без преувеличения назвать зоной бедствия: в аварийном состоянии находится порядка 6% зданий дошкольных образовательных учреждений (в среднем по стране — 1%). Это значит, что воспитанники этих детских садов проводят большую часть времени, подвергаясь опасности. Кроме того, в Республике Саха (Якутия) более половины учреждений требует капитального ремонта (59%), многие дошкольные учреждения занимают малоприспособленные помещения, что негативно

¹ Методологические комментарии по расчету и интерпретации индикаторов опубликованы в [1].

² Коллеги из Республики Саха (Якутия) с большим интересом отнеслись к публикациям рейтингов, не испугались их, и в настоящее время «спускают» рейтинговые расчеты на уровень своих муниципалитетов. Надо сказать, что для этой республики задача отличается повышенной сложностью в связи с особыми экономическими, национальными, социально-демографическими и иными фоновыми условиями, которые усугубляют проблемы регионального образовательного комплекса.



сказывается на здоровье детей, проводящих в таких зданиях целый день: все виды благоустройства (к дошкольным образовательным учреждениям, имеющим все виды благоустройства, относятся учреждения, здания которых оборудованы водопроводом, центральным отоплением, канализацией и обеспечены электроэнергией) имеет только каждое третье такое учреждение (тогда как в целом по России таких детских садов 81,7%). При этом в Республике Саха (Якутия) наблюдается дефицит мест в дошкольных учреждениях — 102 ребенка на 100 мест, и показатели очередности на устройство в дошкольные образовательные учреждения одни из самых высоких в России: 247 детей в расчете на 1000 детей в возрасте 1–6 лет (в среднем по стране — 153). При этом государственные расходы на дошкольное образование в расчете на одного ребенка весьма низкие.

Тревожная ситуация складывается и в самом центре России — в Рязанской области. Показатели системы дошкольного образования здесь ниже среднероссийских. В аварийном состоянии находятся здания 5,3% детских учреждений, а практически каждому второму зданию (46,3%) требуется капитальный ремонт. Ситуацию необходимо срочно взять под самый жесткий контроль.

Рейтинги должны привлечь внимание руководства и общественности в Республике Тыва, на Алтае, в Карачаево-Черкесской и Кабардино-Балкарской республиках, Тверской, Архангельской, Брянской областях, Красноярском крае к состоянию дошкольного образования. Возможно, для решения особо острых вопросов необходимо вмешательство федерального центра.

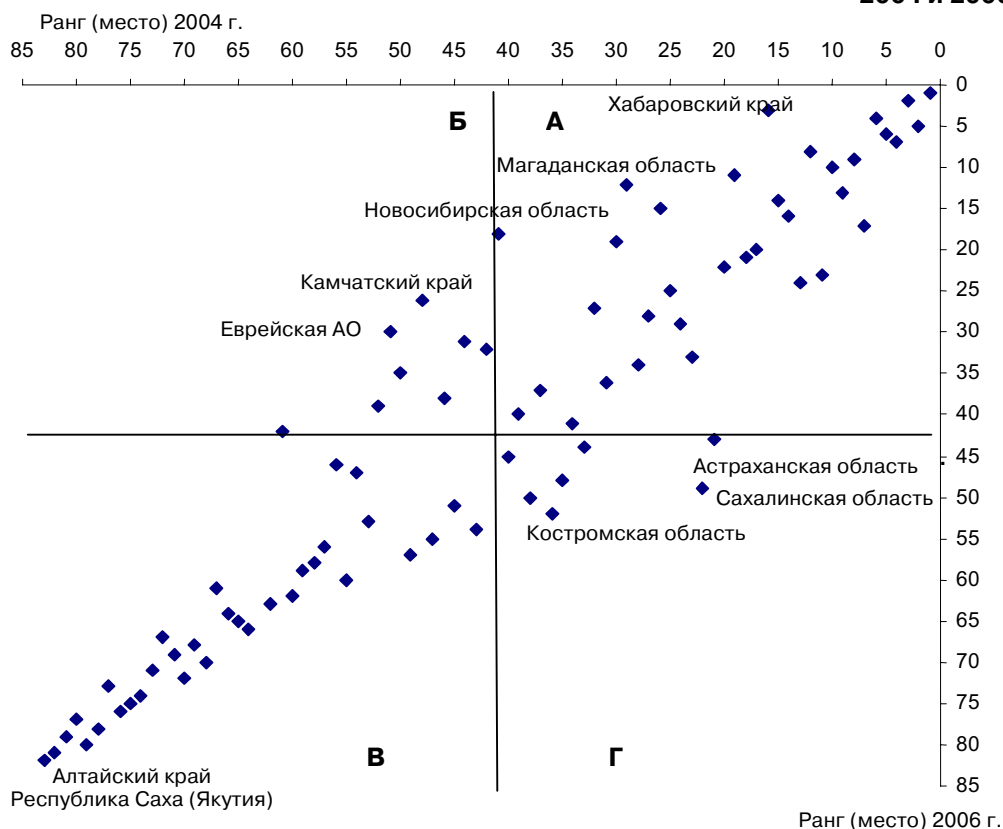
Из-за отсутствия статистических данных хотя бы по одному из показателей, образующих рейтинг, Чеченская Республика и Чукотский автономный округ не участвовали в интегральном рейтинге. Однако имеющиеся в наличии статистические данные по этим регионам позволяют выявить и здесь ряд проблемных моментов. Чукотский автономный округ вместе с Ингушетией удерживают лидерство по доле учреждений дошкольного образования, здания которых требуют капитального ремонта. В Чеченской Республике самый низкий коэффициент охвата образованием (6,2% против 58,3% в среднем по РФ), кроме того, дошкольные учреждения испытывают дефицит кадров.

Специалистов в области образования и общественность интересуют не только текущие позиции регионов, важны складывающиеся тенденции (рис. 3). В развитии дошкольного образования в этом плане наибольшего успеха добилась Новосибирская область, поднявшись в интегральном рейтинге с 41-го места в 2004 г. до 27-го в 2005 г. и 18-го — в 2006 г. Произошло это главным образом за счет снижения показателя стоимости пребывания ребенка в детском учреждении относительно уровня заработной платы в регионе. Если в 2004 г. родительская плата за детские ясли-сад в среднем за год составляла 13,3% заработной платы в экономике региона, то в 2006 г. — 9,0%. Кроме того, здесь за рассматриваемый



мый период с 1,8 до 2,3% увеличилась доля детей, охваченных кратковременными формами пребывания в дошкольных учреждениях. Хабаровский край улучшил свое положение в рейтинге на 13 позиций за счет снижения очередности (со 100 до 89 человек на 1000 детей в возрасте 1–6 лет) и увеличения доли детей, посещающих группы кратковременного пребывания (с 2,8 до 5,7%). Еврейской автономной области и Камчатскому краю удалось переместиться примерно на 20 позиций, в первом случае благодаря снижению размера платы за пребывание детей в дошкольных учреждениях, во втором — благодаря сокращению очередности. За счет значительного снижения очередности (в 2,5 раза) Магаданская область продвинулась в рейтинге на 17 позиций.

Рис. 3. Интегральный рейтинг «Состояние дошкольного образования», 2004 и 2006 г.



- А — регионы, которые занимали достаточно высокие места в рейтинге и не утратили своих позиций
- Б — регионы, достигшие прогресса в рейтинге
- В — проблемные регионы
- Г — регионы, которые снизили свои позиции в рейтинге

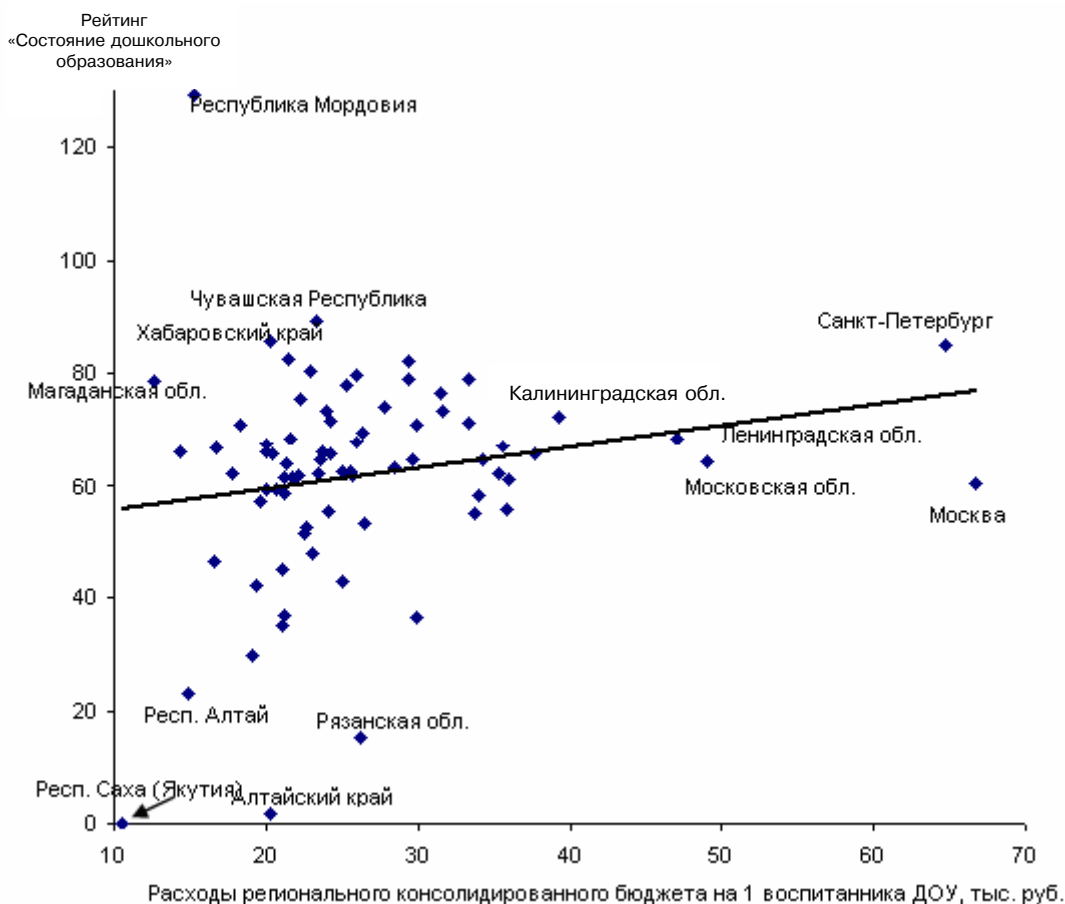
На протяжении трех лет в интегральном рейтинге лидировала Республика Мордовия, а Новгородская область, которая в 2004–



2005 г. занимала 2-е место, уступила его в 2006 г. Чувашской Республике. В первую тройку вошел и Хабаровский край (ранее, в 2005 и 2004 г., он занимал соответственно 13-е и 16-е места).

Выбыли из первой десятки Краснодарский край и Омская область. Заметно ухудшились позиции Астраханской и Сахалинской областей, главным образом за счет роста в этих регионах очередности на устройство детей в дошкольные учреждения. Настораживает и тот факт, что за три года практически не меняется состав нижней, особо проблемной десятки. В ней остаются Республика Саха (Якутия), Алтайский край, Рязанская и Брянская области, Ненецкий автономный округ, республики Алтай и Тыва, Кабардино-Балкарская и Карачаево-Черкесская республики, Красноярский край.

Рис. 4. Рейтинговая оценка «Состояние дошкольного образования» и государственные финансовые расходы на дошкольное образование



Установление взаимосвязей — одна из важнейших функций органов управления образованием как федерального центра, так и регионов, и система рейтингования позволяет придать этим свя-



ням некоторую математическую определенность. Так, например, можно было бы предположить, что на значение интегрального рейтинга «Состояние дошкольного образования» определяющее влияние оказывает такой показатель, как уровень расходов консолидированного бюджета субъекта РФ в расчете на одного воспитанника дошкольного образовательного учреждения. Однако анализ это не подтверждает. Связь между указанным показателем и рейтинговой оценкой существует, хотя она весьма слабая: линейный коэффициент корреляции 0,2 (рис. 4).

Таков общий срез положения дел в системе дошкольного образования субъектов Российской Федерации, но, пожалуй, большую содержательную нагрузку несет в себе сравнительный анализ соответствующих тематических рейтингов.

В ст. 43 Конституции Российской Федерации [3] декларируется общедоступность дошкольного образования. Учитывая высокую степень социальной дифференциации населения в России, необходимость выравнивания стартовых возможностей детей для получения качественного общего образования приобретает в субъектах РФ особое значение.

В тематическом рейтинге присутствуют такие традиционные показатели доступности образования, как охват детей дошкольными образовательными учреждениями (эксперты присвоили этому показателю в рейтинге вес +3¹), а также обеспеченность детей дошкольного возраста местами в дошкольных учреждениях (количество мест на 1000 детей): вес +5. Проблема общедоступности дошкольного образования для всех категорий граждан Российской Федерации решается сегодня также за счет использования внутренних резервов, в том числе более гибкого режима пребывания детей в дошкольных образовательных учреждениях: в практику их работы внедряются группы кратковременного пребывания детей; соответствующий показатель — удельный вес детей, посещающих группы кратковременного пребывания детей, в общей численности детей в дошкольных образовательных учреждениях — имеет вес +5. На доступность дошкольного образования влияет размер родительской платы за содержание детей в соответствующих учреждениях, который характеризуется таким индикатором, как соотношение величины родительской платы за детские ясли-сад в среднем за год и годовой номинальной начисленной заработной платы в экономике региона, его вес составляет -8. Неудовлетворенный спрос на услуги дошкольного образования демонстрирует численность детей, состоящих на учете для определения в детские сады (показатель — численность детей, состоящих на учете для определения в дошкольные образовательные учреждения, в расчете на 1000 детей в возрасте 1–6 лет, вес -8). Итоги рассмотренного рейтинга приведены в табл. 2.

Доступность
дошкольного
образования

¹ Об этом мы рассказывали в первой части данной публикации.



Таблица 2

Тематический рейтинг
«Доступность: дошкольное образование — 2006»

Субъекты РФ	Рейтинг	Значения показателей				
		Охват детей дошкольными образовательными учреждениями, % (вес +3)	Удельный вес детей, посещающих группы кратковременного пребывания детей, в общей численности детей в дошкольных образовательных учреждениях, % (вес +5)	Численность детей, состоящих на учете для определения в дошкольные образовательные учреждения, в расчете на 1000 детей в возрасте 1–6 лет, человек (вес –8)	Обеспеченность детей дошкольного возраста местами в дошкольных учреждениях (количество мест на 1000 детей) (вес +5)	Соотношение величин родительской платы за детские ясли-сад в среднем за год и годовой номинальной начисленной заработной платы в экономике региона, % (вес –8)
Российская Федерация		58,3	1,7	153,1	589,1	6,6
Республика Мордовия	67,2	61,7	14,1	5,1	644,6	5,2
Новгородская область	46,1	81,1	10,4	181,9	860,0	8,3
Хабаровский край	36,8	57,9	5,7	89,2	638,5	6,4
г. Санкт-Петербург	31,2	67,2	0,9	15,4	610,3	2,8
Агинский Бурятский автономный округ	31,0	56,4	8,8	363,9	542,1	6,0
Чувашская Республика	30,9	67,5	3,3	119,0	725,2	5,2
Оренбургская область	29,9	55,6	3,3	79,0	632,2	6,6
Тюменская область	29,9	61,6	6,1	239,4	569,3	6,2
Белгородская область	28,4	61,8	2,5	111,6	652,8	5,0
Мурманская область	28,1	78,6	0,1	44,3	1005,0	5,5
Магаданская область	28,1	74,2	1,7	70,0	844,2	6,8
Краснодарский край	27,7	54,4	5,0	174,4	486,0	7,3
Тамбовская область	27,3	47,6	1,6	24,4	536,9	5,9
Владимирская область	26,7	75,2	2,3	108,2	777,8	7,3
г. Москва	25,2	52,4	2,7	107,5	570,7	7,2
Челябинская область	25,2	74,2	2,9	168,0	696,6	6,9
Камчатский край	24,7	72,0	2,2	145,4	719,9	6,6
Калининградская область	24,5	56,8	6,0	355,9	513,2	4,9
Ненецкий автономный округ	24,4	76,9	1,5	233,7	863,7	2,6
Республика Татарстан	24,2	70,9	1,1	94,6	674,9	6,4
Калужская область	23,7	59,5	1,8	146,3	610,5	5,1
Ямало-Ненецкий автономный округ	23,3	69,2	0,6	183,4	728,3	2,2
Омская область	23,2	49,1	4,3	200,4	451,4	7,7
Брянская область	22,9	61,3	0,4	107,7	626,3	4,4
Вологодская область	22,5	78,7	0,4	102,4	816,1	7,0
Орловская область	22,3	59,8	0,1	93,7	690,0	5,1
Республика Коми	22,0	78,3	0,2	129,1	821,2	5,7
Воронежская область	21,5	50,7	2,4	128,2	502,5	8,1
Новосибирская область	21,1	50,1	2,4	110,5	495,3	9,0
Читинская область	21,1	50,3	3,2	211,6	513,7	6,8
Республика Башкортостан	21,0	58,3	1,5	130,2	544,0	6,9
Нижегородская область	20,9	70,6	0,1	136,8	752,1	5,2
Тульская область	20,8	60,9	1,1	129,8	726,5	7,4
Республика Ингушетия	20,8	7,4	0,0	41,7	64,8	1,8



Продолжение табл. 2

Субъекты РФ	Рейтинг	Значения показателей				
		Охват детей дошкольными образовательными учреждениями, % (вес +3)	Удельный вес детей, посещающих группы кратковременного пребывания детей, в общей численности детей в дошкольных образовательных учреждениях, % (вес +5)	Численность детей, состоящих на учете для определения в дошкольные образовательные учреждения, в расчете на 1000 детей в возрасте 1–6 лет, человек (вес –8)	Обеспеченность детей дошкольного возраста местами в дошкольных учреждениях (численность мест на 1000 детей) (вес +5)	Соотношение величины родительской платы за детские ясли-сад в среднем за год и годовой номинальной начисленной заработной платы в экономике региона, % (вес –8)
Кабардино-Балкарская Республика	20,5	50,7	0,5	28,7	544,8	9,1
Республика Северная Осетия — Алания	20,3	54,2	0,0	46,5	496,8	7,0
Ивановская область	20,1	73,9	0,2	114,2	803,3	7,6
Республика Адыгея	20,0	51,8	0,6	136,2	465,5	4,5
Удмуртская Республика	19,9	76,2	0,3	152,8	769,8	6,2
Кировская область	19,6	73,0	0,9	96,4	720,0	9,9
Саратовская область	19,1	56,6	2,6	75,6	710,7	14,4
Ставропольский край	18,6	55,1	0,3	133,1	564,3	5,9
Иркутская область	18,5	58,6	1,1	166,0	564,0	6,4
Пензенская область	18,2	51,3	1,6	82,5	609,7	11,7
Кемеровская область	17,9	56,5	0,5	176,2	496,5	4,6
Архангельская область	17,1	75,8	1,4	253,8	749,7	6,8
Ленинградская область	17,0	68,7	0,4	189,9	804,1	7,3
Московская область	16,8	66,5	0,9	225,4	713,2	6,4
Свердловская область	16,7	64,1	0,4	175,5	671,2	6,9
Пермский край	16,5	69,7	1,0	262,7	630,4	4,7
Амурская область	16,4	54,4	0,5	157,5	520,8	6,7
Самарская область	16,3	62,5	1,5	177,1	641,1	9,6
Республика Тыва	16,3	46,5	4,1	265,5	476,8	10,3
Рязанская область	16,2	57,3	0,3	136,1	666,0	8,6
Ростовская область	16,2	51,9	0,8	133,5	499,7	8,4
Республика Бурятия	16,1	47,7	0,9	143,4	504,6	8,2
Тверская область	15,9	64,8	0,4	180,2	713,5	7,7
Республика Саха (Якутия)	15,8	66,7	0,9	246,8	651,1	5,9
Республика Хакасия	15,7	52,6	1,1	216,1	579,2	6,6
Липецкая область	15,6	55,0	0,2	151,0	490,3	6,8
Республика Карелия	15,4	74,9	0,2	224,3	846,7	7,1
Псковская область	15,1	61,7	2,3	213,7	622,6	10,8
Карачаево-Черкесская Республика	14,9	43,0	0,0	179,8	401,5	4,6
Смоленская область	14,6	60,5	0,2	180,3	659,2	7,7
Волгоградская область	14,6	53,9	0,5	151,1	558,1	8,7
Ульяновская область	14,5	55,3	1,2	225,4	590,9	7,7
Еврейская автономная область	13,6	57,4	0,4	195,0	552,8	7,6
Астраханская область	13,3	54,2	0,5	173,1	544,2	8,8
Сахалинская область	13,2	59,6	0,6	207,6	545,1	7,8



Окончание табл. 2

Субъекты РФ	Рейтинг	Значения показателей				
		Охват детей дошкольными образовательными учреждениями, % (вес +3)	Удельный вес детей, посещающих группы кратковременного пребывания детей, в общей численности детей в дошкольных образовательных учреждениях, % (вес +5)	Численность детей, состоящих на учете для определения в дошкольные образовательные учреждения, в расчете на 1000 детей в возрасте 1–6 лет, человек (вес –8)	Обеспеченность детей дошкольного возраста местами в дошкольных учреждениях (численность мест на 1000 детей) (вес +5)	Соотношение величины родительской платы за детские ясли-сад в среднем за год и годовой номинальной начисленной заработной платы в экономике региона, % (вес –8)
Республика Дагестан	13,1	27,3	0,0	93,3	236,3	8,0
Республика Марий Эл	12,9	65,5	0,5	148,3	654,0	11,3
Костромская область	12,7	73,2	0,5	227,6	805,3	9,5
Курганская область	12,7	52,6	2,1	212,6	554,4	11,3
Ярославская область	12,4	73,0	0,5	315,7	724,9	5,5
Республика Калмыкия	12,4	49,4	0,1	139,5	539,0	9,7
Красноярский край	12,4	56,4	0,9	263,8	523,9	6,5
Курская область	11,4	46,0	0,0	191,7	423,1	7,3
Алтайский край	11,0	46,3	1,9	205,9	476,6	11,8
Приморский край	11,0	55,4	0,9	245,1	560,7	8,8
Ханты-Мансийский автономный округ — Югра	9,2	59,6	1,3	346,9	527,2	6,8
Томская область	7,0	57,6	0,8	290,2	496,4	9,5
Республика Алтай	0,0	39,3	0,5	321,5	372,3	11,6
Чеченская Республика	Нет данных	6,2	0,0	Нет данных	61,7	Нет данных
Чукотский автономный округ	Нет данных	91,1	0,3	Нет данных	1022,7	7,2

В 2006 г. лидером в рейтинге «Доступность», как уже было сказано ранее, является Республика Мордовия, далее следует Новгородская область. В этих регионах успешно работают группы неполного дня, куда родители могут привести детей на несколько часов: в Республике Мордовия удельный вес детей, посещающих такие группы, в общей численности детей в дошкольных учреждениях составляет 14%, в Новгородской области — 10%, это самые высокие показатели в стране (в среднем по России — 1,7%). Новгородская область демонстрирует высокий уровень не только охвата дошкольным образованием — 81% (он выше только в Чукотском АО), но и обеспеченности местами в дошкольных учреждениях: 860 мест на 1000 детей соответствующего возраста (этот показатель выше только в Ненецком АО, Мурманской области и Чукотском АО).

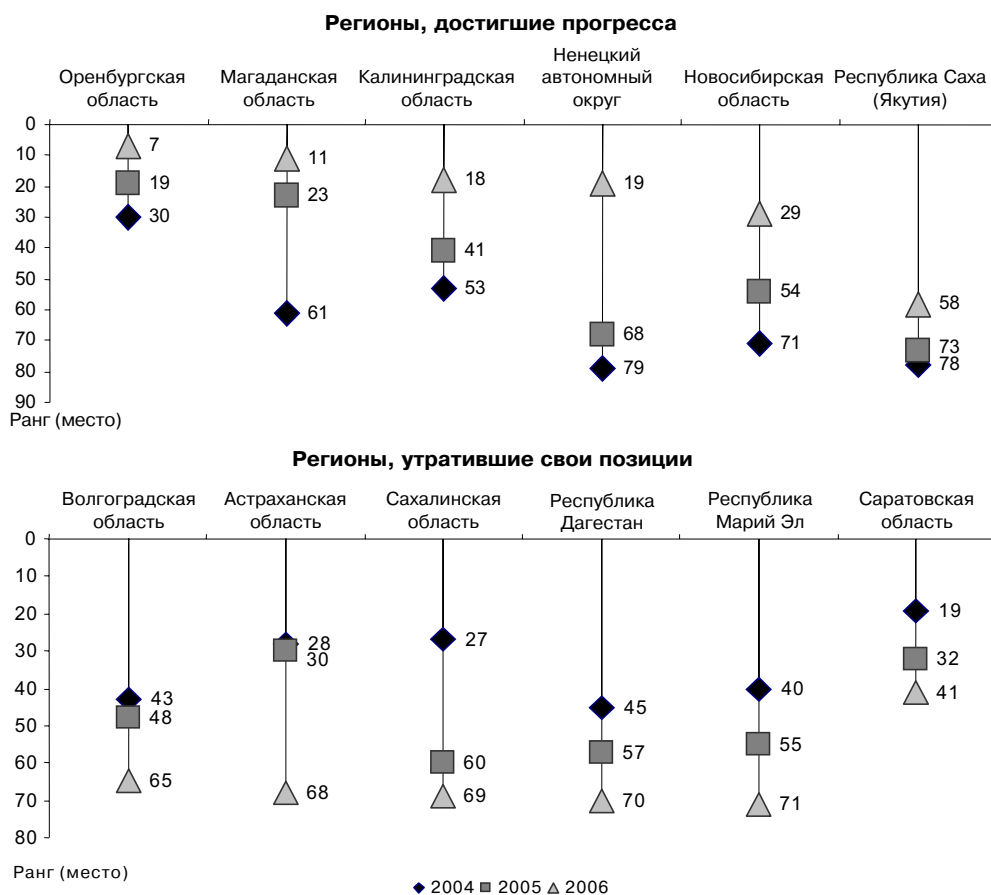
Нижнюю позицию в рейтинге занимает Республика Алтай. Показатели доступности дошкольного образования здесь значитель-



но хуже среднероссийских, отмечается низкий уровень как охвата детей дошкольными учреждениями, так и обеспеченности местами в дошкольных учреждениях (39% и 372 места на 1000 детей соответствующего возраста; ниже аналогичные показатели только в Чеченской Республике, Ингушетии и Дагестане). В этой республике не хватает мест в детских садах: показатель очередности одни из самых высоких — 321 человек на 1000 детей.

Если говорить о тенденциях в обеспечении доступности дошкольных учреждений (рис. 5), то безусловный лидер здесь Ненецкий автономный округ: за три года он продвинулся на 60 позиций. Главные факторы успеха — сокращение очередности при устройстве детей в учреждения, реализующие основную общеобразовательную программу для дошкольников, в 1,5 раза и увеличение доли детей, посещающих группы кратковременного пребывания, с 0 до 1,5%. Следует отметить и Оренбургскую область, которая вошла в десятку лучших, переместившись с 30-го места на 7-е. Это произошло за счет сокращения соотношения стоимости со-

Рис. 5. Регионы, достигшие прогресса, и регионы, утратившие позиции в тематическом рейтинге «Доступность: дошкольное образование»





держания ребенка в детском саду и средней заработной платы в регионе за три года с 12,7 до 6,6.

Заметно сдали свои позиции в рейтинге Астраханская и Сахалинская области (и та и другая — примерно на 40 позиций). В этих регионах снизился коэффициент охвата детей дошкольным образованием, возросли очередность и стоимость услуг в соотношении с заработной платой.

Весьма наглядны и так называемые рэнкинги. Это выстраивание субъектов РФ в зависимости от какого-то одного показателя. Проанализируем далее различия отдельных использованных в рейтинговании индикаторов. Достаточно простым, но весьма наглядным инструментом измерения регионального разнообразия является оценка их вариации¹ (табл. 3).

Таблица 3 Региональная вариация показателей, образующих тематический рейтинг «Доступность: дошкольное образование»

Наименование показателей (индикаторов), образующих рейтинг	Показатели вариации								
	Абсолютный размах			Стандартное отклонение			Коэффициент вариации, %		
	2004	2005	2006	2004	2005	2006	2004	2005	2006
Охват детей дошкольными образовательными учреждениями, %	86,9	81,1	84,9	13,0	12,6	13,7	21,8	21,4	23,0
Удельный вес детей, посещающих группы кратковременного пребывания, в общей численности детей в дошкольных образовательных учреждениях, %	11,0	10,9	14,1	1,8	2,0	2,3	138,1	140,9	139,2
Численность детей, состоящих на учете для определения в дошкольные образовательные учреждения, в расчете на 1000 детей в возрасте 1–6 лет, человек	272,5	322,7	350,8	65,2	68,2	72,8	56,5	52,3	46,0
Обеспеченность детей дошкольного возраста местами в дошкольных учреждениях (количество мест на 1000 детей)	1126,8	959,8	961,0	170,1	157,7	162,2	26,0	25,2	26,7
Соотношение величины родительской платы за детские ясли-сад в среднем за год и годовой номинальной начисленной заработной платы в экономике региона, %	11,7	13,0	12,6	2,1	2,5	2,1	29,2	33,3	29,2

Субъекты РФ особенно сильно различаются по уровню организации групп кратковременного пребывания и по численности детей, состоящих на учете для определения в дошкольные учрежде-

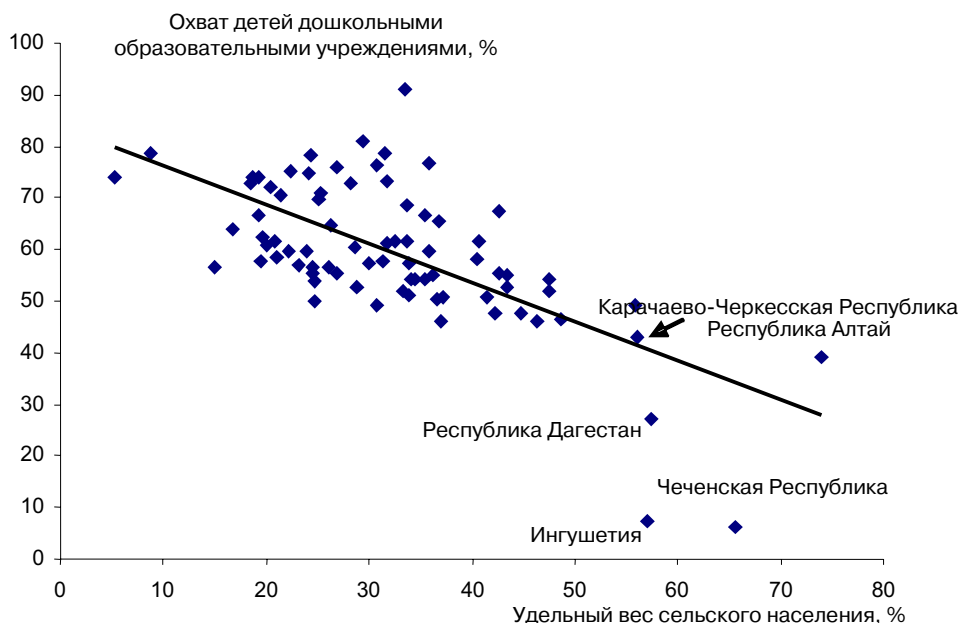
¹ Рассчитывается как процентное отношение среднего квадратического отклонения (стандартного отклонения) к средней арифметической.



ния. По другим показателям уровень статистического разнообразия практически не выходит за пределы однородности.

Наибольший процент *охвата детей учреждениями дошкольного образования* зафиксирован в Чукотском автономном округе — 91,1% (в среднем по стране — 58,3%). Высокий уровень этого показателя типичен также для таких индустриальных регионов, как Республика Коми — 78,3%, Новгородская область — 81,1%, Мурманская область — 78,6%, Вологодская область — 78,7%. Наименьший охват детей услугами дошкольного образования зафиксирован в Республике Дагестан — 27,3%, Чеченской Республике — 6,2%, Республике Ингушетия — 7,4%, Республике Алтай — 39,3%, Карачаево-Черкесской Республике — 43,0%, что обусловлено преобладанием в этих регионах сельского населения, которое по традиции воспитывает детей дома. Линейный коэффициент корреляции между коэффициентом охвата детей дошкольным образованием и долей сельского населения составляет 0,7, в соответствии со шкалой Чеддока [9] можно говорить о высокой тесноте связи между этими показателями (рис. 6).

Рис. 6. Охват детей дошкольными образовательными учреждениями и доля сельского населения



Существенно, хотя и в значительно меньшей степени, на уровень охвата детей дошкольными образовательными учреждениями влияет экономическое неравенство семей (показатель — соотношение среднедушевого дохода с прожиточным минимумом), коэффициент корреляции между этими показателями составляет 0,3 (связь по шкале Чеддока характеризуется как умеренная). Низкий



материальный уровень семьи является значимым, но далеко не основным препятствием на пути ребенка к дошкольному образованию.

По *обеспеченности учреждениями дошкольного образования* (количество мест на 1000 детей) Республика Ингушетия и Чеченская Республика далеко отстали от других российских регионов: их показатель практически в 9 раз ниже среднего значения по стране. Далее следуют республики Дагестан и Алтай, Карачаево-Черкесская Республика — те же самые регионы, которые занимают последние места по охвату дошкольным образованием.

По степени удовлетворения потребительского спроса на услуги системы дошкольного образования (показатель — численность детей, состоящих на учете для определения в дошкольные образовательные учреждения, в расчете на 1000 детей в возрасте 1–6 лет, имеющий, как уже было сказано выше, один из самых высоких весовых коэффициентов среди всех показателей, образующих рейтинг) впереди Республика Мордовия, за ней — Санкт-Петербург, Тамбовская область и Кабардино-Балкарская Республика. В этих регионах практически нет проблем с устройством детей в дошкольные учреждения. Значительно хуже обстоят дела в Калининградской, Ярославской, Томской областях, Республике Алтай, где каждый третий ребенок в возрасте 1–6 лет не попал в детский сад.

По темпам организации новых форм дошкольного образования, таких как группы кратковременного (неполного) пребывания воспитанников в дошкольных образовательных учреждениях (показатель — удельный вес детей, посещающих группы кратковременного пребывания детей, в общей численности детей в дошкольных образовательных учреждениях), лидеры — Республика Мордовия и Новгородская область. Эти формы не получили развития в Курской области, республиках Дагестан, Ингушетия, Северная Осетия, Карачаево-Черкесской Республике.

Как известно, повышение доступности дошкольного образования достигается за счет сдерживания роста родительской платы за содержания ребенка в детском саду. Если в республиках Тыва, Марий Эл, Алтай, Псковской, Саратовской, Пензенской, Курганской областях, Алтайском крае *родительская плата за детские ясли-сад* в среднем за год составляет 10–15% от заработной платы в экономике региона, то в Кемеровской, Белгородской, Калининградской, Брянской областях, Пермском крае, Республике Ингушетия, Карачаево-Черкесской Республике, Санкт-Петербурге этот показатель значительно ниже и составляет всего от 2 до 5%. Эти показатели не требуют специальных комментариев, они говорят за себя сами.

Здоровье детей
дошкольного
возраста

Соответствующий рейтинг в связи отсутствием иной сопоставимой в региональном разрезе статистики строится по одному показателю: «пропущено дней по болезни одним ребенком в дошкольном образовательном учреждении в год», т.е. является по своей сути ранкингом (табл. 4).



Таблица 4

**Тематический рейтинг «Здоровье детей:
дошкольное образование – 2006»**

Субъекты РФ	Рейтинг	Пропущено дней по болезни одним ребенком в дошкольном образовательном учреждении в год
Российская Федерация		13,0
Республика Татарстан	9,4	5,2
Чувашская Республика	9,1	5,8
Республика Ингушетия	8,6	6,7
Агинский Бурятский автономный округ	8,5	6,9
Республика Мордовия	8,4	7,0
Липецкая область	8,2	7,3
Краснодарский край	8,0	7,7
Карачаево-Черкесская Республика	7,9	8,0
Самарская область	7,6	8,5
Белгородская область	7,4	9,0
Новгородская область	7,2	9,2
Кабардино-Балкарская Республика	7,2	9,3
Челябинская область	7,0	9,6
Республика Адыгея	6,8	10,0
Республика Башкортостан	6,8	10,0
Республика Бурятия	6,7	10,1
г. Москва	6,4	10,7
Республика Северная Осетия — Алания	6,4	10,8
Ставропольский край	6,0	11,4
Владимирская область	5,9	11,6
Смоленская область	5,9	11,6
Республика Дагестан	5,9	11,7
Республика Калмыкия	5,8	11,7
Орловская область	5,8	11,8
Курганская область	5,8	11,9
Республика Марий Эл	5,8	11,9
Республика Тыва	5,7	12,1
Кемеровская область	5,6	12,2
Кировская область	5,6	12,2
Волгоградская область	5,5	12,4
Хабаровский край	5,5	12,4
Омская область	5,5	12,5
Тверская область	5,4	12,5
Удмуртская Республика	5,4	12,6
Астраханская область	5,3	12,7
Свердловская область	5,2	12,9
Республика Хакасия	5,2	12,9
Ленинградская область	5,2	12,9
Рязанская область	5,2	13,0
Тульская область	5,1	13,2
Чеченская Республика	5,0	13,3
Алтайский край	4,9	13,5
Курская область	4,8	13,6
Пензенская область	4,8	13,8
Иркутская область	4,7	13,9
Нижегородская область	4,7	14,0
Ростовская область	4,6	14,1
Пермский край	4,6	14,1
Новосибирская область	4,5	14,2
Еврейская автономная область	4,3	14,6



Окончание табл. 4

Субъекты РФ	Рейтинг	Пропущено дней по болезни одним ребенком в дошкольном образовательном учреждении в год
г. Санкт-Петербург	4,3	14,6
Воронежская область	4,3	14,7
Приморский край	4,2	14,8
Республика Карелия	4,2	14,8
Ивановская область	4,1	14,9
Московская область	4,0	15,1
Псковская область	3,9	15,3
Брянская область	3,9	15,3
Тюменская область	3,8	15,6
Вологодская область	3,7	15,7
Амурская область	3,7	15,7
Сахалинская область	3,7	15,8
Костромская область	3,6	15,8
Республика Коми	3,6	15,9
Саратовская область	3,6	16,0
Читинская область	3,4	16,3
Архангельская область	3,4	16,3
Оренбургская область	3,4	16,3
Ханты-Мансийский автономный округ — Югра	3,0	17,0
Ярославская область	2,8	17,4
Республика Саха (Якутия)	2,8	17,4
Магаданская область	2,6	17,8
Мурманская область	2,5	18,0
Камчатский край	2,1	18,6
Красноярский край	2,1	18,7
Калининградская область	2,0	18,8
Ульяновская область	1,7	19,4
Ненецкий автономный округ	1,3	20,1
Ямало-Ненецкий автономный округ	1,2	20,3
Республика Алтай	1,1	20,5
Тамбовская область	1,0	20,7
Томская область	0,5	21,6
Калужская область	0,2	22,2
Чукотский автономный округ	0,0	22,6

Показатель отличается четырехкратным размахом вариации, изменяясь от 22,6 (Чукотский автономный округ) до 5,2 дня (Республика Татарстан). К числу особенно неблагоприятных регионов относятся Калужская, Томская, Тамбовская области, Республика Алтай, Ямало-Ненецкий и Ненецкий автономные округа (значение показателя — 20–22 дня).

Анализ корреляционной матрицы, охватывающей все доступные индикаторы системы рейтингования, показал, что у рассматриваемого показателя имеется связь (коэффициент корреляции 0,3) с такими показателями, как уровень обеспеченности местами в детских дошкольных учреждениях и уровень обеспеченности кадрами.



При построении соответствующего рейтинга используются следующие индикаторы: удельный вес дошкольных образовательных учреждений, находящихся в аварийном состоянии, в общем их числе (вес –9), удельный вес дошкольных образовательных учреждений, требующих капитального ремонта, в общем их числе (вес –4), удельный вес дошкольных образовательных учреждений, имеющих все виды благоустройства, в общем их числе (вес +7). Первый из них характеризует аварийность зданий дошкольных образовательных учреждений; второй — их техническое состояние; третий — степень комфортности содержания в них детей. В табл. 5 приведены итоги ранжирования.

Состояние материально-технической базы дошкольного образования

Таблица 5 Тематический рейтинг «Материально-техническая база: дошкольное образование»¹

Субъекты РФ	Рейтинг	Значения показателей		
		Удельный вес дошкольных образовательных учреждений, находящихся в аварийном состоянии, в общем их числе, % (вес –9)	Удельный вес дошкольных образовательных учреждений, требующих капитального ремонта, в общем их числе, % (вес –4)	Удельный вес дошкольных образовательных учреждений, имеющих все виды благоустройства, в общем их числе, % (вес +7)
Российская Федерация		1,0	30,6	81,7
Еврейская автономная область	69,1	0,0	3,0	95,5
Челябинская область	68,3	0,0	4,7	88,8
Тамбовская область	67,8	0,0	13,4	96,5
Нижегородская область	67,0	0,1	11,1	92,6
г. Санкт-Петербург	66,8	0,3	3,6	100,0
Чувашская Республика	66,5	0,0	22,6	95,1
Орловская область	66,2	0,0	25,9	96,9
Республика Мордовия	66,2	0,0	21,7	90,8
Республика Марий Эл	66,1	0,0	14,7	78,5
Самарская область	66,0	0,0	28,5	97,7
Новосибирская область	65,8	0,0	29,0	96,3
Владимирская область	65,2	0,2	21,3	96,6
Ленинградская область	65,2	0,0	32,9	96,1
Ульяновская область	65,0	0,2	12,5	89,4
Калининградская область	64,8	0,0	36,7	96,4
Курганская область	64,8	0,3	6,3	78,0
Приморский край	64,7	0,0	32,5	88,6
Сахалинская область	64,7	0,0	36,1	95,1
Омская область	64,3	0,0	32,9	85,5
Костромская область	64,1	0,0	27,4	74,6
Магаданская область	63,7	0,0	44,6	96,4
Пермский край	63,0	0,3	19,1	78,2
Псковская область	62,9	0,0	40,3	80,1
Оренбургская область	62,9	0,2	28,2	88,3
Пензенская область	62,7	0,3	30,4	93,4

¹ Сведения о материально-технической базе дошкольных образовательных учреждений разрабатываются с периодичностью раз в три года. Последнее обследование такого рода проводилось по состоянию на конец 2004 г. Фактически представлен рейтинг за 2004 г.



Продолжение табл. 5

Субъекты РФ	Рейтинг	Значения показателей		
		Удельный вес дошкольных образовательных учреждений, находящихся в аварийном состоянии, в общем их числе, % (вес –9)	Удельный вес дошкольных образовательных учреждений, требующих капитального ремонта, в общем их числе, % (вес –4)	Удельный вес дошкольных образовательных учреждений, имеющих все виды благоустройства, в общем их числе, % (вес +7)
Московская область	62,5	0,2	38,4	95,4
Астраханская область	62,5	0,0	41,5	77,7
Липецкая область	62,3	0,3	33,2	92,3
Амурская область	62,3	0,0	41,2	74,1
Саратовская область	62,2	0,0	43,0	76,5
Белгородская область	62,0	0,2	36,5	87,5
Калужская область	61,7	0,4	29,9	92,1
Республика Татарстан	61,7	0,3	24,9	71,0
Смоленская область	61,4	0,3	30,7	85,5
Краснодарский край	61,4	0,2	40,0	86,1
Республика Коми	61,2	0,2	26,6	60,3
Волгоградская область	61,0	0,4	28,2	83,8
Хабаровский край	60,8	0,7	5,1	81,7
Камчатский край	60,7	0,0	61,3	86,1
Воронежская область	60,1	0,3	41,5	86,8
Курская область	59,9	0,4	38,7	90,2
Кировская область	59,9	0,3	37,8	77,9
Свердловская область	59,7	0,7	23,5	91,5
Ивановская область	59,2	1,0	6,4	94,1
Агинский Бурятский автономный округ	58,9	0,0	34,0	24,0
Мурманская область	58,8	1,0	13,1	97,1
Чукотский автономный округ	58,7	0,0	66,0	70,0
Ярославская область	58,3	0,8	25,2	92,9
Иркутская область	58,3	0,4	33,9	65,0
Республика Калмыкия	57,6	0,0	48,7	31,1
Кемеровская область	57,6	0,9	24,6	88,5
Томская область	57,5	0,7	32,6	87,8
Республика Дагестан	57,1	0,0	57,5	39,2
Вологодская область	56,1	0,9	18,9	70,5
Республика Адыгея	56,1	0,8	35,0	85,0
Ханты-Мансийский автономный округ — Югра	56,1	0,7	36,7	73,5
Ростовская область	56,0	0,7	37,3	75,8
Удмуртская Республика	54,3	1,0	34,9	83,0
Республика Северная Осетия — Алания	53,9	0,9	44,1	85,5
Республика Ингушетия	53,8	0,0	90,0	50,0
Республика Карелия	52,5	1,1	35,9	72,5
Республика Хакасия	51,9	1,3	33,1	80,9
Тюменская область	49,4	1,4	42,6	75,9
Тульская область	48,6	1,8	29,5	94,0
Новгородская область	47,5	1,6	34,6	72,0
Ставропольский край	47,1	1,7	46,4	95,9
г. Москва	45,2	2,2	32,5	100,0



Окончание табл. 5

Субъекты РФ	Рейтинг	Значения показателей		
		Удельный вес дошкольных образовательных учреждений, находящихся в аварийном состоянии, в общем их числе, % (вес –9)	Удельный вес дошкольных образовательных учреждений, требующих капитального ремонта, в общем их числе, % (вес –4)	Удельный вес дошкольных образовательных учреждений, имеющих все виды благоустройства, в общем их числе, % (вес +7)
Республика Бурятия	43,4	1,9	32,1	49,9
Тверская область	42,6	2,2	29,2	71,3
Архангельская область	42,3	2,2	35,1	74,6
Республика Башкортостан	42,3	2,0	39,3	59,2
Читинская область	41,2	1,8	50,5	41,5
Красноярский край	41,1	2,2	34,3	60,3
Республика Алтай	40,9	1,6	63,3	31,3
Ямало-Ненецкий автономный округ	37,4	2,5	54,5	78,2
Карачаево-Черкесская Республика	30,4	3,1	62,3	72,5
Республика Тыва	28,5	2,8	62,3	20,9
Брянская область	26,6	4,1	26,3	92,7
Кабардино-Балкарская Республика	26,5	3,9	44,1	95,1
Ненецкий автономный округ	12,5	4,9	43,9	36,6
Рязанская область	12,3	5,3	46,3	87,9
Алтайский край	4,9	6,3	33,1	92,5
Республика Саха (Якутия)	0,0	5,9	59,0	29,7
Чеченская Республика	Нет данных	Нет данных	Нет данных	Нет данных

В пятидесяти регионах Российской Федерации рейтинговые оценки колеблются от 69 до 59, т.е. можно говорить об относительно низком уровне территориальных различий. Но даже в регионах-лидерах (Еврейская автономная область, Челябинская и Тамбовская области) условия предоставления дошкольного образования не отвечают современным требованиям, которые предусматривают обеспечение всем воспитанникам сохранения здоровья, полного соответствия зданий установленным санитарным нормам. А материально-техническая база дошкольного образования в регионах, занимающих последние места в рейтинге, требует кардинальных изменений. Это Республика Саха (Якутия) и Алтайский край. Неудовлетворительное состояние материально-технической базы обусловило и тот факт, что коэффициент посещаемости дошкольных образовательных учреждений невысок: в Якутии — 55%, в Алтайском крае — 58% при среднем показателе по Российской Федерации 62%. При этом очередность на устройство детей в дошкольные образовательные учреждения достаточно высокая, например в Республике Саха (Якутия) она практически в два раза превышает российский показатель, а принимая во внимание тот факт, что из-за аварийного состояния некоторые дошкольные об-



разовательные учреждения могут быть закрыты, ситуация может ухудшиться.

Остановимся далее на анализе отдельных показателей, образующих данный тематический рейтинг.

Аварийные дошкольные учреждения отсутствуют только в 26 регионах РФ, еще в 31 их доля не превышает 1%. (Но и 0,5% в данном случае — очень много, ведь речь идет о безопасности конкретных малышей!) В целом по РФ таких детских садов 444 (1% в общем их числе), а в Алтайском крае, Республике Саха, Рязанской области их доля достигает 5,3–6,3%. Даже в благополучной Москве (сложился именно такой стереотип) 44 дошкольных учреждения находятся в аварийном состоянии (2,2% в общем их числе).

Почти треть детских садов страны на момент обследования располагалась в *зданиях, требующих капитального ремонта*. В Еврейской автономной области, Санкт-Петербурге, Челябинской области и Хабаровском крае таких учреждений менее 5%. В то же время ремонт необходим в половине детских садов Читинской области, республик Дагестан, Саха (Якутия), Тыва, Алтай, Карачаево-Черкесской Республики, Чукотского автономного округа, Камчатского края. Но особенно тревожная ситуация в Республике Ингушетия, где из 23 работающих детских садов 18 нуждаются в незамедлительном ремонте. *Все виды благоустройства* имеют 82% дошкольных учреждений страны. Этот показатель варьирует от 100% в столицах до 30–39% в Якутии, Калмыкии, на Алтае, в Дагестане. В Республике Тыва три четверти детских садов занимают малоприспособленные помещения. Существует связь между этими показателями и уровнем финансовой обеспеченности системы образования (коэффициенты корреляции соответственно 0,3 и 0,4). Чем больше средств вкладывает регион в образование, тем лучше поддерживается и обновляется материальная база дошкольного обучения.

Персонал
дошкольных
образователь-
ных учрежде-
ний

Воспитатель — центральная фигура в системе дошкольного образования. Рейтинг «Кадры: дошкольное образование» позволяет оценить ситуацию следующим образом. Для обеспечения надлежащего качества дошкольного образования важно не только иметь укомплектованные штаты работников (показатели — укомплектованность штатов дошкольных образовательных учреждений: все работники, вес +8, и укомплектованность штатов дошкольных образовательных учреждений: воспитатели, вес +5), но и обеспечить высокий профессиональный уровень педагогов, реализующих основную общеобразовательную программу для дошкольников (показатель — удельный вес лиц с высшим профессиональным образованием в общей численности педагогических работников дошкольных образовательных учреждений, вес +7). Следует обратить внимание на то, что в рейтинг включены показатели, характеризующие укомплектованность штатов дошкольных образовательных учреждений как в целом по всем категориям работников, так и



отдельно по воспитателям. Эти показатели, по сути, однотипны, однако эксперты сочли целесообразным включить в расчет их оба. Итоги рейтингования приведены в табл. 6.

Таблица 6 Тематический рейтинг «Кадры: дошкольное образование – 2006»

Субъекты РФ	Рейтинг	Значения показателей		
		Укомплектованность штатов дошкольных образовательных учреждений: все работники, % (вес +8)	Укомплектованность штатов дошкольных образовательных учреждений: воспитатели, % (вес +5)	Удельный вес лиц с высшим профессиональным образованием в общей численности педагогических работников дошкольных образовательных учреждений, % (вес +7)
Российская Федерация		97,4	97,5	37,0
Республика Мордовия	25,9	99,8	100,0	66,2
Республика Марий Эл	24,7	99,4	99,5	60,6
Орловская область	23,8	98,3	98,3	56,7
Липецкая область	23,5	99,4	98,5	54,2
Магаданская область	23,0	96,9	96,9	53,1
Тамбовская область	22,9	98,3	98,8	51,4
Республика Адыгея	22,8	96,9	96,2	52,3
Карачаево-Черкесская Республика	22,1	100,0	100,0	46,4
Воронежская область	22,0	97,6	97,0	47,5
г. Москва	21,9	96,3	95,5	47,9
Ямало-Ненецкий автономный округ	21,8	97,5	98,3	46,0
Республика Дагестан	21,7	98,8	98,9	45,0
Ханты-Мансийский автономный округ — Югра	21,4	97,1	98,3	44,2
Томская область	21,4	98,6	98,9	43,3
Смоленская область	21,3	98,0	97,7	43,4
Агинский Бурятский автономный округ	21,3	99,7	100,0	42,3
г. Санкт-Петербург	21,2	99,1	99,5	41,8
Республика Хакасия	21,2	99,6	99,8	42,0
Хабаровский край	21,2	99,1	99,5	41,8
Чувашская Республика	21,1	98,7	98,8	42,0
Ивановская область	21,0	97,4	97,8	42,2
Тюменская область	21,0	97,7	98,6	41,8
Курская область	20,9	98,3	99,3	40,7
Удмуртская Республика	20,9	99,7	99,5	39,9
Вологодская область	20,8	98,8	99,3	40,0
Пензенская область	20,7	99,0	99,6	39,5
Курганская область	20,7	99,2	99,2	39,2
Псковская область	20,5	96,1	96,5	40,5
Новосибирская область	20,5	97,6	97,6	39,8
Новгородская область	20,4	97,7	97,7	38,8
Брянская область	20,3	99,0	99,2	37,5
Рязанская область	20,2	97,5	97,9	37,8
Мурманская область	20,2	97,6	98,2	37,9
Ставропольский край	20,2	98,7	98,8	37,2
Калужская область	20,1	94,8	95,3	39,4
Ярославская область	20,1	88,6	92,0	42,8



Продолжение табл. 6

Субъекты РФ	Рейтинг	Значения показателей		
		Укомплектованность штатов дошкольных образовательных учреждений: все работники, % (вес +8)	Укомплектованность штатов дошкольных образовательных учреждений: воспитатели, % (вес +5)	Удельный вес лиц с высшим профессиональным образованием в общей численности педагогических работников дошкольных образовательных учреждений, % (вес +7)
Нижегородская область	20,1	99,4	99,6	36,3
Самарская область	20,1	95,1	96,7	38,7
Челябинская область	20,1	98,4	98,7	36,8
Ростовская область	20,0	97,8	98,5	36,5
Республика Саха (Якутия)	20,0	98,5	99,0	35,9
Владимирская область	19,9	97,1	97,0	36,8
Республика Калмыкия	19,9	99,4	99,4	35,1
Тульская область	19,8	98,5	98,2	35,1
Республика Татарстан	19,8	97,6	97,9	35,6
Республика Алтай	19,8	99,7	99,7	34,3
Алтайский край	19,8	98,7	98,6	34,9
Белгородская область	19,7	99,0	99,5	34,4
Астраханская область	19,7	97,7	98,2	35,1
Волгоградская область	19,7	96,8	96,6	35,7
Республика Башкортостан	19,7	96,8	96,8	35,7
Калининградская область	19,6	96,0	97,2	35,4
Краснодарский край	19,6	96,7	96,1	35,7
Саратовская область	19,5	99,0	99,1	33,1
Костромская область	19,4	98,0	97,7	33,5
Московская область	19,4	93,5	94,2	36,6
Ленинградская область	19,4	97,2	97,3	34,2
Красноярский край	19,4	94,8	94,8	35,6
Республика Северная Осетия — Алания	19,3	98,5	99,3	32,3
Камчатский край	19,3	94,3	96,0	35,0
Ульяновская область	19,1	98,0	98,2	32,0
Республика Карелия	19,0	98,4	98,7	31,2
Кировская область	19,0	99,0	99,3	30,5
Свердловская область	18,9	97,2	97,9	31,0
Омская область	18,9	99,0	99,3	30,2
Пермский край	18,8	98,6	98,6	30,0
Республика Бурятия	18,8	99,2	99,1	29,3
Сахалинская область	18,8	97,9	98,4	30,3
Иркутская область	18,5	99,2	99,3	27,7
Кемеровская область	18,4	96,0	95,0	29,7
Республика Ингушетия	18,3	99,9	100,0	26,3
Кабардино-Балкарская Республика	18,2	97,9	98,3	27,1
Архангельская область	18,1	97,5	98,2	26,6
Амурская область	18,1	98,8	99,2	25,9
Еврейская автономная область	18,1	99,5	99,8	25,3
Республика Тыва	18,0	99,9	99,8	24,5
Читинская область	17,9	98,3	98,5	25,3
Приморский край	17,9	97,9	98,9	25,3
Оренбургская область	17,8	96,1	94,0	26,7



Окончание табл. 6

Субъекты РФ	Рейтинг	Значения показателей		
		Укомплектованность штатов дошкольных образовательных учреждений: все работники, % (вес +8)	Укомплектованность штатов дошкольных образовательных учреждений: воспитатели, % (вес +5)	Удельный вес лиц с высшим профессиональным образованием в общей численности педагогических работников дошкольных образовательных учреждений, % (вес +7)
Республика Коми	17,7	96,1	96,9	25,5
Тверская область	17,5	97,7	96,8	23,6
Чеченская Республика	17,5	80,9	83,6	34,6
Ненецкий автономный округ	17,4	97,5	98,1	23,1
Чукотский автономный округ	15,8	89,7	89,4	20,4

Дифференциация между регионами в данном случае ниже, чем по другим тематическим направлениям: рейтинг Республики Мордовия (первое место) всего в 1,6 раза превышает аналогичный показатель Чукотского автономного округа (последнее место).

Образовательный уровень персонала дошкольных учреждений в регионах-лидерах значительно превышает среднероссийский. В республиках Мордовия, Марий Эл, Адыгея, в Орловской, Липецкой, Магаданской, Тамбовской областях каждый второй работник дошкольных учреждений имеет высшее профессиональное образование.

Кадровый дефицит испытывают Чеченская Республика, где не заполнены почти 20% вакансий, и Чукотский АО — 10% (регионы занимают последние места в рейтинге). В других регионах острой нехватки кадров не зафиксировано. В нескольких регионах — Карачаево-Черкесии, Мордовии и Ингушетии — все детские сады полностью укомплектованы воспитателями.

Имеющее место неравенство регионов в отношении доступности дошкольного образования усугубляется дифференциацией в ресурсном обеспечении дошкольных учреждений, что, естественно, влечет за собой различия в качестве образования, которое получают дети, проживающие в различных регионах России, т.е. формирование среды, отличающейся неравными условиями жизненного старта. Система образования призвана эти условия выравнивать, а не углублять их различия. Вполне понятно, что сложившаяся ситуация несет реальную угрозу срыва реализации национальной политики по стимулированию рождаемости в стране.

* * *

Примерно в таком формате целесообразно проводить межрегиональный анализ и выполнять описание любого тематического



направления. Методов и инструментов оценки межрегиональной дифференциации достаточно много. Однако примирение всех возможных аналитических подходов не может стать самоцелью. Выбор методов и инструментов должен определить исследователь (в данном случае неважно, где он работает — в органе управления образованием, в вузе или исследовательском центре) в зависимости от того, какая конкретная задача перед ним поставлена. Так, если надо выявить причины неудач, необходимо более пристально изучить взаимосвязи между социально-экономическими, демографическими, культурно-историческими факторами и показателями развития образования в регионе, изучить показатели соседних регионов, продвинуть анализ вглубь — на уровень муниципалитетов. Если же поставлена задача обеспечить прорыв, то в данном случае, скорее, целесообразно взглянуть на лидеров, понять причины их успеха, выявить лучшие образцы и использовать лучшие подходы на своем поле.

Основная составляющая системы межрегионального анализа — его информационная база. Работа по ее совершенствованию продолжается. В российскую образовательную статистику уже внедрены новые показатели, которые после обработки результатов сбора данных можно будет использовать в межрегиональных сопоставлениях. Но все же реальный прорыв будет сделан в тот момент, когда отечественная статистка образования вступит, наконец, на путь практической модернизации. Этого требует научная и образовательная общественность, необходимость такого развития осознана органами управления образованием в центре и регионах, поддерживается образовательными учреждениями. Соответствующие теоретические вопросы решены, методологические разработки выполнены, инструментарий готов.

Другим направлением является формирование системы мониторинга межрегиональной тематики развития систем образования. Здесь основное — придать методологической, информационной, аналитической и презентационной работе более системный и долгосрочный характер.

Литература

1. Гохберг Л.М., Забатурина И.Ю., Ковалева Н.В, Нечаева Е.Г., Кузнецова В.И. Озерова О.К. Рейтинг субъектов Российской Федерации по показателям развития образования: продолжение эксперимента. Часть 1 // Вестник образования. Тематическое приложение. 2007. № 2.
2. Доклад о результатах и основных направлениях деятельности Минобрнауки России на 2008–2010 годы <<http://www.mon.gov.ru/work/itog/4368>>.
3. Конституция Российской Федерации. М.: Юридическая литература, 2005.
4. Ковалева Н.В., Кузнецова В.И., Нечаева Е.Г. Информационно-аналитическая система рейтингования регионов по показателям развития образования: методология и результаты эксперимента. Часть 1 // Вопросы образования. 2008. № 1.



5. Лоханина И.М. Рейтинг регионов в системе мониторинга развития высшего профессионального образования субъекта Российской Федерации // Вопросы образования. 2007. № 4.

6. Образование в Российской Федерации. 2007: стат. ежегодник. М.: ГУ–ВШЭ, 2007.

7. Савицкая Е.В. Детское дошкольное образование: экономический аспект. Мониторинг экономики образования. Информ. бюллетень. 2005. № 8 (16).

8. Сайт «Мониторинг экономики образования» <<http://education-monitoring.hse.ru>>.

9. Спириин А.А., Башина О.Э. Общая теория статистики. М.: Финансы и статистика, 1994.