

Т.В. Абанкина

## ОТНОШЕНИЕ СТУДЕНТОВ ЭКСПЕРИМЕНТАЛЬНЫХ ВУЗОВ К ГИФО

### Аннотация

Анализируются результаты социологических опросов студентов вузов — участников эксперимента по финансированию учреждений высшего профессионального образования с использованием ГИФО, проведенных в 2003 и 2004 годах. Результаты исследования показывают в целом позитивное отношение студентов к ГИФО. Отмечается положительная динамика отношения к ГИФО по ходу эксперимента. Образовательная мобильность молодежи при введении системы ЕГЭ-ГИФО детерминирована, прежде всего, индивидуальными способностями студентов и не зависит от их социального положения, уровня доходов семьи и места проживания до поступления в вуз. ГИФО повышает доступность высшего образования именно для абитуриентов из сельской местности.

В целях обеспечения эффективности использования финансовых ресурсов, направляемых в сферу высшего образования, развития конкурентного начала в деятельности высших учебных заведений и экономического стимулирования качества высшего образования в 2002-2004 гг. проводился эксперимент по финансированию учреждений высшего профессионального образования с использованием государственных именных финансовых обязательств (ГИФО). Эксперимент осуществлялся во взаимосвязи с экспериментом по введению Единого государственного экзамена (ЕГЭ).

В рамках эксперимента ставилась задача отработать новый механизм текущего финансирования высших учебных заведений, основанный на нормативно-подушевом подходе. ГИФО обеспечивают осуществление бюджетного финансирования учреждений высшего профессионального образования на базе дифференцированных нормативов, отражающих характер образовательных программ и уровень подготовки абитуриентов, как это предусмотрено Концепцией модернизации российского образования на период до 2010 года.

ГИФО — это свидетельство о результатах сданного гражданином ЕГЭ с соответствующей записью, удостоверяющей категорию ГИФО, являющееся основанием для предоставления высшему учебному заведению бюджетных средств на обучение в нем этого

гражданина в течение всего срока обучения в соответствии с государственным образовательным стандартом.

ГИФО дифференцируются по категориям, в зависимости от которых определяются размеры предоставляемых высшему учебному заведению средств федерального бюджета на обучение данного студента. На период эксперимента устанавливалось пять категорий ГИФО в зависимости от результатов сдачи ЕГЭ.

ГИФО представляется гражданином в высшие учебные заведения по собственному выбору. Объем бюджетного финансирования вуза на основе ГИФО определяется по количеству полученных высшим учебным заведением ГИФО каждой категории и размеров их финансового обеспечения. Величина финансового обеспечения ГИФО соответствующей категории устанавливается ежегодно приказом Минобрнауки России.

Эксперимент по ГИФО проводился в рамках действующего законодательства Российской Федерации, что предполагает реализацию предусмотренных им прав граждан на получение высшего профессионального образования, а также прав высших учебных заведений. Так, Законом Российской Федерации «Об образовании» предусмотрено, что за счет средств федерального бюджета финансируется обучение в государственных высших учебных заведениях не менее 170 студентов на каждые 10 тыс. человек, проживающих в Российской Федерации. В эксперименте по ГИФО эта норма обеспечивается требованием к каждому высшему учебному заведению обучать без доплаты со стороны обучающихся не менее 50% ежегодно принимаемых студентов, в том числе не менее 25% от общего числа студентов, зачисленных в вуз по каждой специальности (направлению подготовки). При проведении эксперимента по ГИФО сохраняются все установленные законодательством льготы по внеконкурсному зачислению на бесплатное обучение в высших учебных заведениях, а также возможность целевого приема по отдельным специальностям и направлениям подготовки.

Таким образом, в ходе эксперимента апробировалась более гибкая система оплаты обучения в вузах. Существующая система предоставляет абитуриентам две возможности:

- поступить по конкурсу на обучение на бюджетной основе, т.е. обучение, оплачиваемое за счет средств федерального бюджета,
- полностью оплачивать обучение из собственных средств.

В условиях эксперимента по ГИФО ситуация меняется. Прежде всего, определенная часть студентов, имеющих лучшие результаты ЕГЭ, будет, как и прежде, обучаться только за бюджетные средства. Остальные, то есть не попавшие на бюджетные места студенты, будут оплачивать свое обучение частично. Размер доплаты для них равен разности между установленной вузом стоимостью обучения и величиной соответствующей категории ГИФО. Чем более высокие результаты показаны абитуриентом при сдаче ЕГЭ, тем меньше будет размер доплаты. Оплата обучения производится на основе

договора между гражданином и высшим учебным заведением, предусматривающего внесение гражданином разницы между ценой обучения и финансовым обеспечением ГИФО в установленном договором порядке.

Изначально эксперимент по ГИФО носил предельно ограниченный характер: в нем участвовало шесть государственных вузов, подведомственных Министерству образования Российской Федерации и принимающих участие также в эксперименте по введению ЕГЭ. Вузы располагались на территориях трех субъектов Российской Федерации. В состав расходов, обеспечивающих исполнение ГИФО, включались расходы только по трем статьям бюджетной классификации: оплата труда, начисления на оплату труда, расходы на комплектование библиотечных фондов и производственную практику — что в среднем составляет менее 60% бюджетного финансирования программ высшего профессионального образования.

В 2003-2004 гг. еще для 18 вузов Ростовской, Самарской и Челябинской областей, а также вузов Москвы проводились модельные расчеты и анализ финансовых последствий использования механизма ГИФО. При подготовке предложений и обоснований по совершенствованию механизма текущего финансирования вузов на основе ГИФО проводились расчеты для 240 вузов, подведомственных Минобрнауки России.

Распределение первокурсников по категориям ГИФО в вузах — участниках эксперимента приведено в таблице 1.

**Табл. 1**                      **Распределение первокурсников по категориям ГИФО**

Категория ГИФО	Доля первокурсников, получивших соответствующую категорию ГИФО (%)		
	2002	2003	2004
I	8,0	11,6	8,8
II	39,0	27,5	27,4
III	37,5	42,7	46,9
IV	10,8	12,5	12,7
V	4,7	5,7	4,4
Доля первокурсников, обучающихся только за ГИФО без доплаты со стороны студента	58,7	59,7	61,7

В 2002 г. по сравнению в 2003 и 2004 годами существенно выше доля лиц, получивших вторую категорию ГИФО, а данные за 2003-2004 гг. не сильно различаются между собой. Увеличение в 2002 г. доли студентов со второй категорией ГИФО объясняется тем, что для лиц, участвующих в конкурсе в рамках целевого приема, организованного, чтобы содействовать государственным и муниципальным органам в подготовке кадров, устанавливалась вторая категория ГИФО. Фактически это позволило вузам устанавли-

вать для указанных лиц более высокую категорию ГИФО, чем им полагалось по результатам сдачи ЕГЭ.

Практически все вузы — участники эксперимента (за исключением МарГТУ и ЧГПУ) в 2002 г. существенно увеличили целевой прием по сравнению с 2001 годом. Это дало основания для корректировки методических материалов, регулирующих механизм финансирования вузов с использованием ГИФО. С учетом того, что в 2002 году был необоснованно увеличен прием на целевые места за счет студентов с более низким уровнем подготовки, в 2003 году Минобрнауки России приняло решение, в соответствии с которым категория ГИФО студентам, зачисляемым на условиях целевого приема, устанавливается по результатам сдачи ЕГЭ, т.е. на общих основаниях.

Вместе с тем, по особо значимым для социально-экономического развития регионов специальностям, по которым отсутствует достаточный спрос населения, в 2003-2004 гг. устанавливалось повышенное финансовое обеспечение ГИФО 1-й, 2-й и 3-й категорий. Финансовое обеспечение 4-й и 5-й категорий ГИФО для этих специальностей не повышалось. Такая мера способствовала увеличению заинтересованности вузов в развитии обучения по социально-значимым специальностям и привлечению на них наиболее подготовленных абитуриентов.

Перечень специальностей, особо значимых для социально-экономического развития регионов, определяется региональными органами исполнительной власти совместно с вузами — участниками эксперимента по ГИФО исходя из сложившейся региональной специализации и перспектив социально-экономического развития и утверждается Минобрнауки России. Выбор лиц, которым устанавливается повышенное финансовое обеспечение 1-й, 2-й и 3-й категорий ГИФО, осуществляется по лучшим результатам сдачи ЕГЭ. Общее количество лиц, которым устанавливаются повышенные величины ГИФО, не должно превышать 300 человек в каждом субъекте Российской Федерации. Апробированный в эксперименте механизм был одобрен всеми регионами.

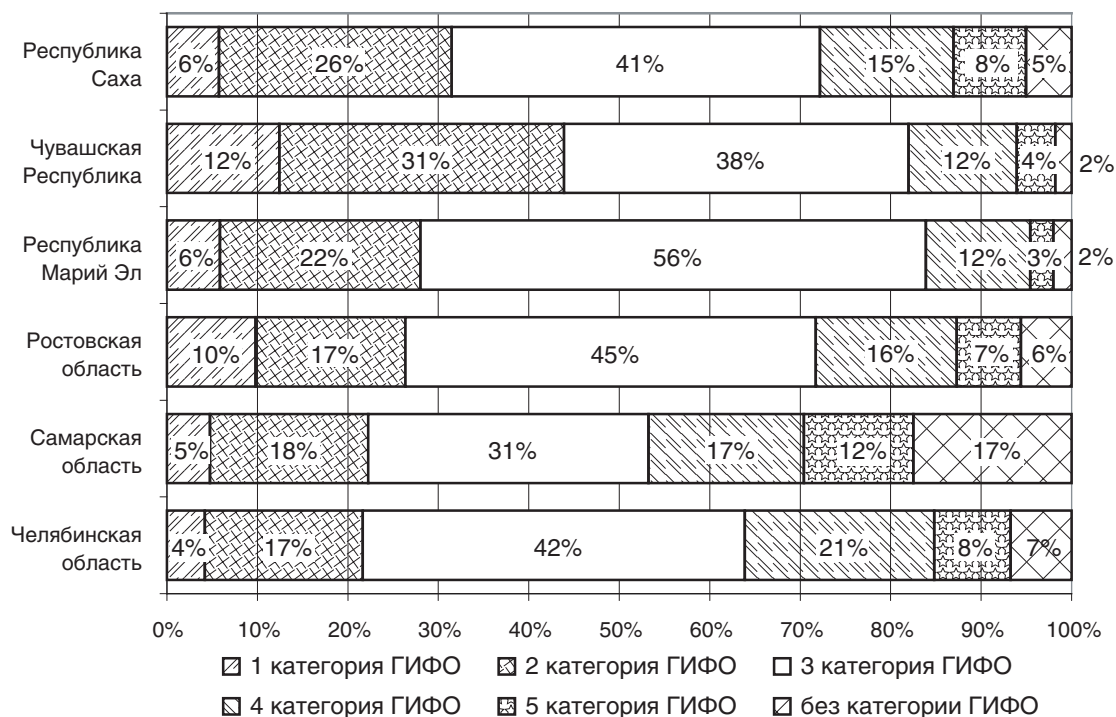
По результатам эксперимента, как видно из таблицы 1, практически все студенты 1-й и 2-й категорий ГИФО обучаются в вузах бесплатно — «только за ГИФО», не доплачивая за свое обучение. Примерно половина студентов, получивших 3-ю категорию ГИФО, также обучаются «только за ГИФО», остальные доплачивают разницу между стоимостью обучения по выбранной специальности и величиной полученного ГИФО.

На рис. 1 и 2 представлены диаграммы распределения студентов по категориям ГИФО в вузах-участниках эксперимента и в вузах Ростовской, Самарской и Челябинской областей, а также в московских вузах, полученные на основе модельных расчетов.

Распределение по категориям ГИФО в московских вузах существенно отличается от региональных вузов. Однако результаты

по московским вузам носят предварительный характер, так как московские вузы частично учитывали результаты ЕГЭ при зачислении студентов. При расчете категорий ГИФО учитывались как результаты ЕГЭ, так и результаты вступительных испытаний вузов, пересчитанные в шкалу ЕГЭ.

**Рис. 1**                      **Распределение первокурсников по категориям ГИФО по регионам в 2004 г. по всем формам обучения**

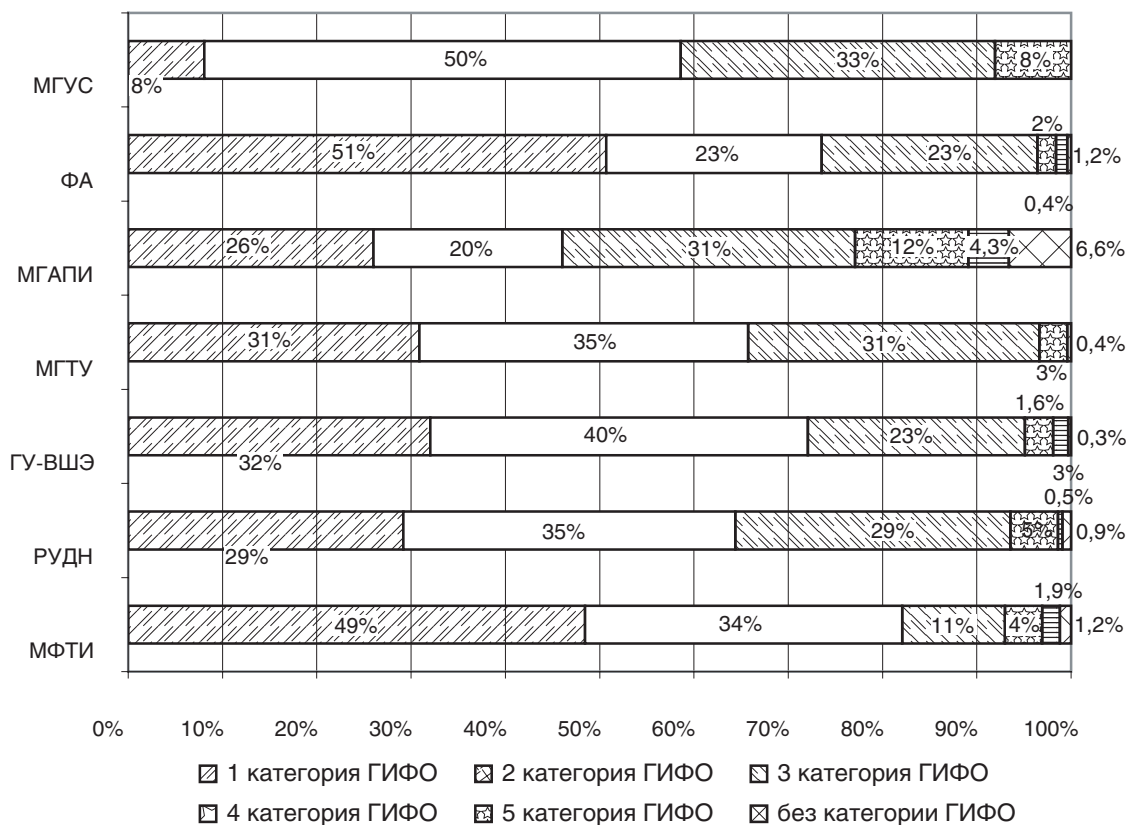


На Рис. 3 и 4 представлены диаграммы распределения студентов по категориям ГИФО в зависимости от типа вуза и областей знаний (укрупненных групп специальностей). Наиболее сильные студенты во всех регионах поступают в экономические вузы, наименее подготовленные — в технические вузы.

Таким образом, результаты эксперимента дают основания говорить о том, что технические вузы финансово проигрывают при введении ГИФО, так как на технические специальности поступают студенты с более низкими категориями ГИФО, в то время как расходы на подготовку специалистов по этим специальностям объективно выше. Исходя из этого необходимо ввести повышающие коэффициенты к ГИФО для обучения по технически сложным специальностям.

В региональных вузах наиболее сильные абитуриенты поступают на факультеты иностранных языков, считая, что с «хорошим языком они всегда найдут работу и без куска хлеба не останутся». На лесотехнические, сельскохозяйственные специальности, энер-

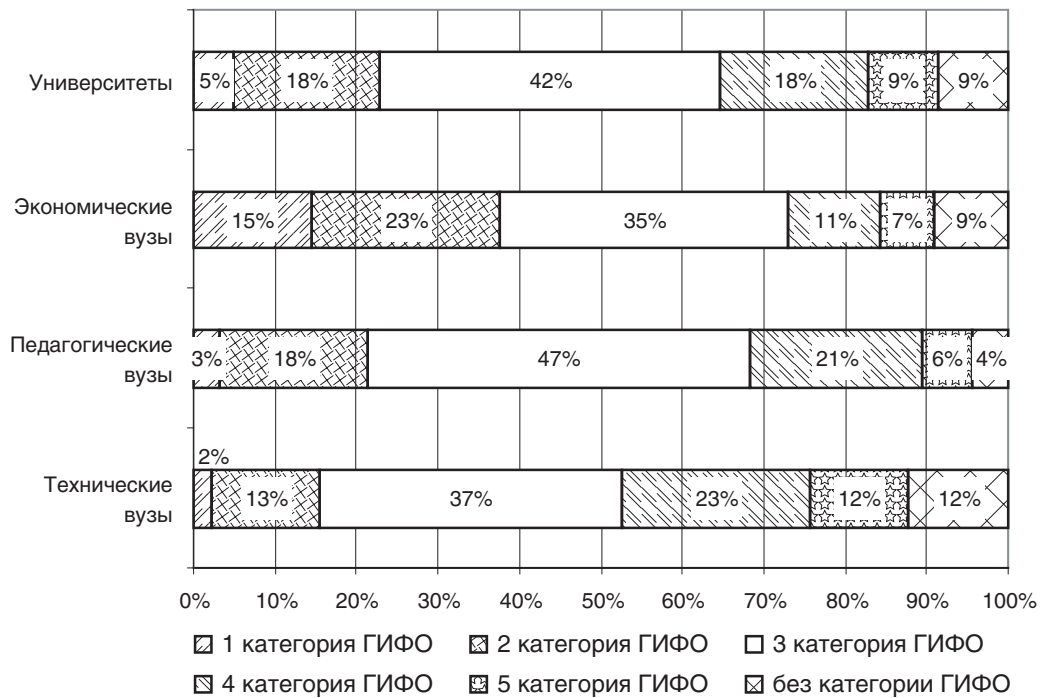
**Рис. 2**                      **Распределение первокурсников московских вузов по категория ГИФО в 2004 г. по всем формам обучения**



гетику и транспорт во всех регионах поступают ребята с более низкими категориями ГИФО.

Анализ динамики приема в разрезе специальностей дает основания говорить о том, что абитуриенты в своем выборе ориентируются на специальности, по их мнению, перспективные для дальнейшего трудоустройства. Насколько точны прогнозы семей, сказать трудно. Они находятся под влиянием противоречивых информационных потоков и реально наблюдаемого положения на региональных рынках труда. Так, все чаще стало звучать мнение о «перепроизводстве» экономистов и юристов, поэтому прием на эти специальности постепенно сокращается, что видно на рис. 5. Многие замечают рост отраслей информационного комплекса, поэтому динамично растет прием на факультеты вычислительной математики. Экономический рост в стране сопровождается развитием энергетики, эксперты отмечают «строительный бум», все время говорится о дефиците учителей — соответственно растет прием на эти специальности. Конечно, по результатам двух лет эксперимента рано делать выводы об устойчивости этих тенденций, но в совокупности с результатами социологического опроса студентов экс-

**Рис. 3. Распределение первокурсников по категориям ГИФО по отраслевой специализации вузов Челябинской, Самарской и Ростовской областей в 2004 г. по всем формам обучения**



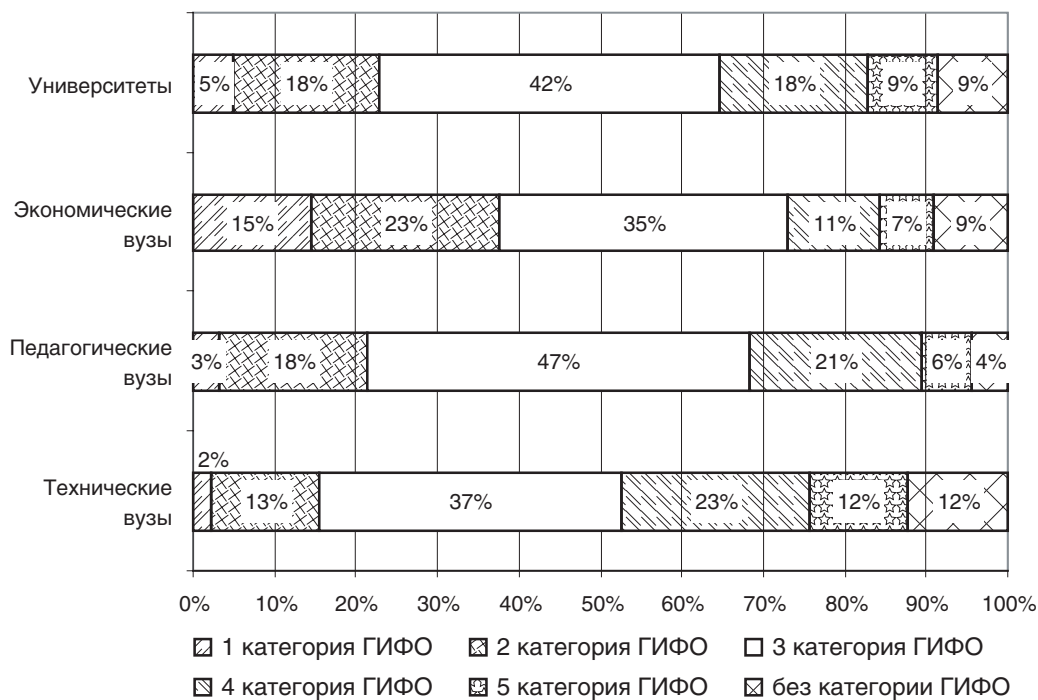
экспериментальных вузов можно утверждать, что наиболее значимым фактором в выборе специальности становится для студентов возможность дальнейшего трудоустройства.

Эксперимент показал, что механизм ГИФО позволяет повысить доступность высшего образования и расширить возможности выбора образовательной стратегии для абитуриентов. Так, по результатам эксперимента 2002 — 2004 гг. доля студентов, обучающихся за счет средств федерального бюджета (только «за ГИФО»), составляет более 58%, что обеспечивает соблюдение законодательной нормы (обучение за счет средств федерального бюджета не менее 170 студентов на каждые 10 тыс. человек). На это расходуется 76% средств федерального бюджета, направляемых на финансирование вузов — участников эксперимента по ГИФО.

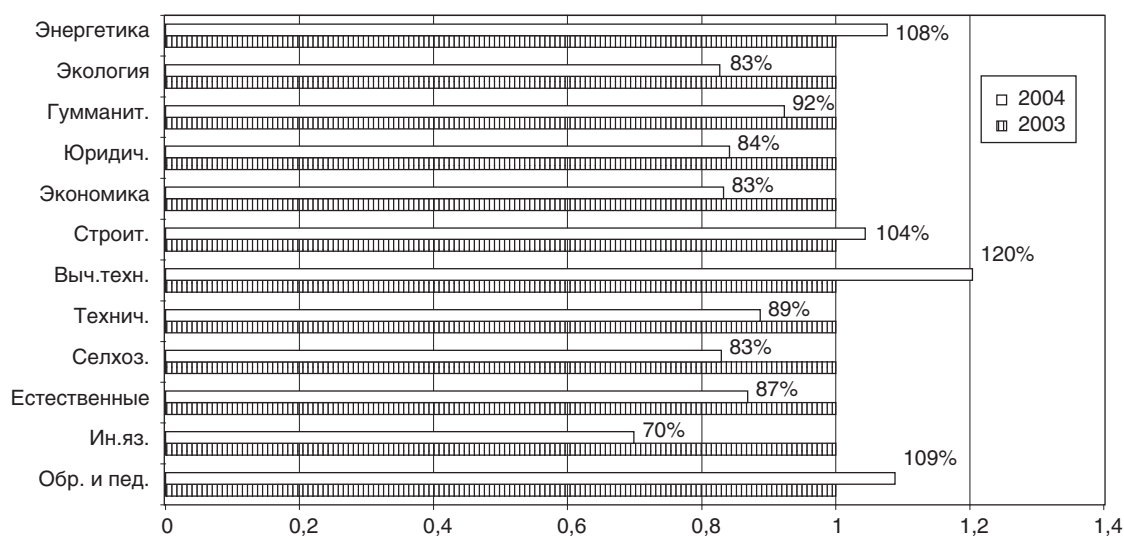
Доля студентов, обучающихся с доплатой к ГИФО, составляет 42%; на них расходуется 24% средств федерального бюджета. По сути, это государственная поддержка студентов, обучающихся на платной основе. Фактически около четверти бюджетных средств частично замещает расходы семей на получение высшего профессионального образования. Таким образом, можно говорить, что доступность высшего образования в регионах — участниках эксперимента по ГИФО возросла за счет более гибкой системы оплаты обучения.



**Рис. 4 Прием в вузы по категориям ГИФО в разрезе областей знаний (реальные и модельные участники эксперимента 2004 года)**



**Рис. 5 Динамика приема на первый курс 2003 — 2004 гг. все вузы — участники эксперимента в разрезе областей знаний**





Основные проблемы, проявившиеся в ходе эксперимента, связаны с низким финансовым обеспечением категорий ГИФО. В течение 2003 — 2004 гг. размер финансового обеспечения ГИФО не изменялся, что на фоне общего роста затрат на обучение в вузах — участниках эксперимента приводило к снижению экономических показателей бюджетного финансирования.

Сохранение в 2004 г. финансового обеспечения ГИФО на прежнем уровне частично объясняется снижением, начиная с 2005 г., ставки единого социального налога (ЕСН) с 38,5% до 26%. Финансирование на основе ГИФО приема 2004 г. начинается с 2005 г., а ЕСН входит в состав расходов ГИФО. Соответственно, уменьшается доля расходов, включенных в ГИФО в общих удельных расходах вузов. Однако, как показывают расчеты, снижение ставки ЕСН не компенсирует рост расходов на обучение в вузах.

Низкое финансовое обеспечение ГИФО не покрывает реальные расходы вузов на подготовку специалистов, особенно по техническим специальностям. Фактические расходы вузов в расчете на одного студента в Ростовской, Самарской и Челябинской областях, на базе которых проводились модельные расчеты, составляют по статьям ГИФО 12,5 тыс. руб., что совпадает с финансовым обеспечением 1-й категории ГИФО. В то время как доля студентов с 1-й категорией ГИФО в среднем по модельным вузам Ростовской, Самарской и Челябинской областей в 2004 г. составляла 6,2%. С учетом распределения студентов по категориям ГИФО бюджетное финансирование составит по модельным вузам в среднем 6,5 тыс. руб., т.е. около 50% от фактических расходов.

Для того чтобы вузы «не потеряли» при переходе к финансированию на основе ГИФО, 2-я категория ГИФО должна покрывать реальные расходы вуза на обучение студента. Следовательно, 2-я категория ГИФО должна быть установлена на уровне не ниже, чем средние сложившиеся удельные расходы по трем статьям ГИФО — 12 тыс. рублей. Для сложных технических специальностей должен быть установлен повышающий коэффициент 1,5. Следовательно, 2-я категория ГИФО для таких специальностей должна быть не ниже 18 тыс. руб.

Другая существенная проблема связана с отсутствием в законодательстве статуса студента, частично оплачивающего свое обучение в сочетании с частичным бюджетным финансированием. Эксперимент проводится в рамках действующего законодательства, поэтому как следствие возникает неопределенность действия социальных гарантий: стипендиальное обеспечение, размер платы за общежитие, льготы при пользовании профилакториями и т.д., а также возможность перехода на бесплатное обучение в случае успешной учебы.

Необходимость строгого соблюдения бюджетного законодательства не позволяет перечислять вузам финансовые средства «одной строкой». Сохраняется жесткий контроль за расходованием

средств по статьям бюджетной классификации, ограничивается экономический маневр и автономия вузов в распоряжении полученными средствами.

Оценить влияние ГИФО на качество образования можно будет только по прошествии нескольких лет эксперимента. Вместе с тем, итоги обучения студентов, зачисленных на основе ГИФО, в течение первых двух лет показывают высокую степень совпадения текущей успеваемости и результатов сдачи ЕГЭ. По материалам, представленным вузами — участниками эксперимента, доля студентов, обучающихся в течение года на оценки «4» и «5», составляет 82% среди получивших 1-ую категорию ГИФО, 61% — среди получивших 2-ую категорию ГИФО, 26% — среди получивших 3-ую категорию ГИФО и только 5% — среди получивших 4-ую категорию ГИФО (без учета льготного установления второй категории зачисляемым по целевому приему). Таким образом, результаты двух лет эксперимента подтверждают, что бюджетная поддержка направляется наиболее способным студентам, которые демонстрируют высокий уровень знаний как при сдаче ЕГЭ, так в процессе обучения в вузе.

Постепенно механизм ГИФО начинает стимулировать конкуренцию вузов за наиболее подготовленных абитуриентов. Если раньше в экспериментальных регионах вузы получали бюджетные средства на обучение студентов в пределах установленных контрольных цифр приема, фактически одинаково за всех студентов, то при переходе к финансированию на основе ГИФО вузы получают разный объем бюджетных средств, которые дифференцируются в зависимости от категорий ГИФО, полученных студентами. Вузы становятся экономически заинтересованными в приеме наиболее подготовленных и способных студентов, что позволяет им материально стимулировать преподавателей и повышать качество обучения. Студенты, получившие высокие категории ГИФО, стремятся поступать в вузы, обеспечивающие высокое качество обучения. Итоги эксперимента позволяют отметить тенденцию определенного перераспределения объемов бюджетного финансирования между различными образовательными программами, движение в направлении преодоления сложившихся многолетних инерционных тенденций приема. Тем самым финансирование на основе ГИФО повышает эффективность использования бюджетных средств.

Для моделирования экономических и социальных последствий введения системы ЕГЭ-ГИФО в ходе эксперимента проводились социологические исследования отношения студентов к ГИФО. Анкетный опрос был организован и проведен в 2003 и 2004 годах среди студентов *первого, второго и третьего* курсов, зачисленных в вузы по результатам ЕГЭ и получивших соответствующую категорию ГИФО, а также среди студентов *четвертого и пятого* курсов, которые поступали и обучаются по традиционной системе без ГИФО. Последняя группа была включена для проведения сравнительного анализа и представляет собой *контрольную группу* респон-

дентов, позволяющую оценить изменения исследуемых характеристик и показателей.

В задачи исследования входило проведение сравнительного анализа мнений и оценок студентов:

- вузов разных типов;
- разных специальностей и направлений подготовки;
- разных регионов.

Среди внешних социальных факторов, детерминирующих мотивацию и предпочтения студентов, были выделены:

- место жительства и тип поселения до поступления в вуз;
- уровень доходов семьи;
- уровень образования родителей;
- семейные профессиональные традиции в выборе специальностей.

Задачи исследования включали изучение предпочтений и мотиваций студентов как в выборе вуза и специальности при поступлении, так и в выборе будущего места работы и дальнейшего трудоустройства. Блок вопросов, связанный с планами на будущее трудоустройство, включен только в анкету для старшекурсников. Вопросы, позволяющие изучать мотивы студентов при выборе вуза и специальности, включены в обе анкеты: для студентов I, II и III курсов и для студентов IV и V курсов. Чтобы результаты анализа предпочтений и оценок студентов младших курсов и старшекурсников были сопоставимы, аналогичные блоки вопросов в обеих анкетах абсолютно идентичны.

В исследование были включены студенты шести вузов в республиках Марий-Эл, Чувашия и Саха (Якутия), участвующих в эксперименте, а именно:

- Марийского государственного университета — МарГУ;
- Марийского государственного технического университета — МарГТУ;
- Марийского государственного педагогического института имени Н.К. Крупской — МарГПИ;
- Чувашского государственного университета имени И.Н. Ульянова — ЧГУ;
- Чувашского государственного педагогического университета имени И.Я. Яковлева — ЧГПУ;
- Якутского государственного университета имени М.К. Амосова — ЯГУ.

Была применена *гнездовая модель* выборки: в каждом вузе и на каждом курсе были выбраны студенты разных факультетов и специальностей — «гнезда». Внутри каждого «гнезда» был проведен *случайный* выбор студентов для опроса, позволяющий избежать серьезных смещений выборки по социально-демографическим признакам.

В ходе исследования было опрошено 3289 студентов, из них 2687 студентов I, II и III курсов, и 602 студента IV и V курсов. Получено следующее распределение респондентов по вузам (табл. 2):

Табл. 2

<b>Название вуза:</b>	<b>Количество респондентов</b>	<b>%</b>
1.Марийский государственный университет	556	16,9
2.Марийский государственный технический университет	561	17,1
3.Марийский государственный педагогический институт	602	18,3
4.Чувашский государственный университет	517	15,7
5.Чувашский государственный педагогический университет	513	15,6
6.Якутский государственный университет	540	16,4
<b>Всего</b>	<b>3289</b>	<b>100</b>
<b>Соотношение респондентов I, II и III курсов по вузам:</b>	Количество респондентов	%
1.Марийский государственный университет	452	16,8
2.Марийский государственный технический университет	461	17,2
3.Марийский государственный педагогический институт	503	18,7
4.Чувашский государственный университет	417	15,5
5.Чувашский государственный педагогический университет	414	15,4
6.Якутский государственный университет	440	16,4
<b>Всего</b>	<b>2687</b>	<b>100</b>
<b>Соотношение респондентов IV и V курсов по вузам:</b>	Количество респондентов	%
1.Марийский государственный университет	104	17,3
2.Марийский государственный технический университет	100	16,6
3.Марийский государственный педагогический институт	99	16,4
4.Чувашский государственный университет	100	16,6
5.Чувашский государственный педагогический университет	99	16,4
6.Якутский государственный университет	100	16,6
<b>Всего</b>	<b>602</b>	<b>100</b>
<b>Соотношение респондентов по курсам всех вузов:</b>	Количество респондентов	%
1.Первый	884	32,9
2.Второй	938	34,9
3.Третий	865	32,2
<b>Всего</b>	<b>2687</b>	<b>100</b>
<b>Соотношение респондентов контрольной группы по курсам по всем вузам:</b>	Количество респондентов	%
1.Четвертый	285	47,3
2.Пятый	317	52,7
<b>Всего</b>	<b>602</b>	<b>100</b>

Проанализируем изменения в структуре абитуриентов по основаниям поступления в вуз в условиях эксперимента по переходу на систему ЕГЭ-ГИФО. Распределение ответов респондентов I, II и III курсов приведено в таблице 3.

**Табл. 3**

Как Вы поступили в вуз?	Количество респондентов	%
1. На общих основаниях по результатам ЕГЭ	1922	71,5
2. Как медалист	201	7,5
3. Как победитель олимпиад	15	0,6
4. По целевому набору	466	17,3
5. По социальным льготам	83	3,1
Всего	2687	100

Как видно из таблицы 3, основную долю — более 71% респондентов I, II и III курсов — составляют поступившие в вуз на общих основаниях по результатам ЕГЭ. Таким образом, полученные в ходе исследования результаты опираются по большей части на оценочные суждения и мнения именно данной группы.

Следующая по значимости группа респондентов — поступившие по целевому набору. Она составляет около 17% от опрошенных студентов первых трех курсов. В рамках исследования эта группа респондентов представляет интерес в связи с проблемой последующего трудоустройства «целевиков», поэтому будет подробно рассмотрена ниже.

Остальные группы существенно меньше и не играют заметной роли в распределении ответов респондентов. Группа медалистов составляет около 7%, влияние этой группы еще сколько-нибудь различимо в общей массе, но остальные группы совсем незначительны. Социальных льготников менее 3%, а победителей олимпиад

**Табл. 4**

Как Вы поступили в вуз?	Традиционная система		Система ЕГЭ-ГИФО	
	Количество респондентов	%	Количество респондентов	%
1. На общих основаниях по конкурсу	422	70,1	1922	71,5
2. Как медалист	75	12,5	201	7,5
3. Как победитель олимпиад	3	0,5	15	0,6
4. По целевому набору	97	16,1	466	17,3
5. По социальным льготам	5	0,8	83	3,1
Всего	602	100	2687	100

ад менее одного процента, поэтому их ответы не оказывают заметного влияния на распределение ответов.

Сравним распределение по основаниям поступления в вуз студентов старших курсов, поступивших по традиционной системе, со студентами, поступившими в вуз на основе ЕГЭ-ГИФО (табл. 4).

Как видно из таблицы 3, распределение контрольной группы — студентов старшекурсников, поступающих в вуз по традиционной системе — существенно не отличается от распределения студентов, поступивших в вуз по системе ЕГЭ-ГИФО. Доля поступивших на общих основаниях по конкурсу всего на один процент меньше, чем по основной выборке, и составляет 70% респондентов, т.е. тоже является определяющей.

Следующая по объему группа, как и в основной выборке, — поступившие по целевому набору. И здесь отклонение от предыдущего распределения всего на один процент в сторону уменьшения. Эти изменения укладываются в пределы приближения и не могут считаться сколько-нибудь значимыми.

Таким образом, соотношение основных групп по основаниям зачисления в структуре поступления в вузы с введением системы ЕГЭ-ГИФО практически не изменилось.

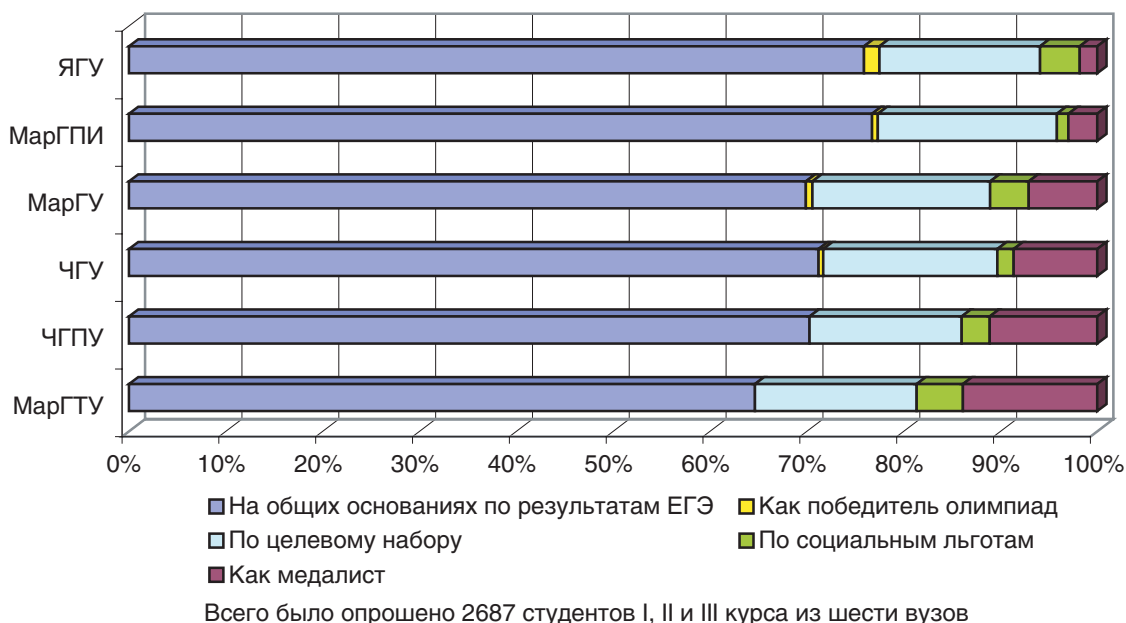
Нет существенных различий в структуре поступления по основаниям зачисления и между вузами. Тем не менее, доля респондентов, поступающих в вузы на общих основаниях по результатам ЕГЭ, колеблется между вузами, участвующими в эксперименте, более чем на 12%. Изменение в структуре приема происходит в основном за счет доли медалистов, поскольку доли целевого набора примерно равные, изменения составляют не более трех процентов, а остальные группы незначительны.

Как видно на рис. 6, доля медалистов в разных вузах различается в семь раз — от 2% в ЯГУ до 14% в МарГТУ. Практически в пять раз отличается доля поступивших по социальным льготам — от 1% в МарГПИ до 5% в МарГТУ. Доля победителей олимпиад незначительна во всех вузах — в ЯГУ она составляет полтора процента, а в других вузах — менее одного процента. В ЧГПУ и МарГТУ среди респондентов вообще нет поступивших по результатам предметных олимпиад.

Центральный вопрос исследования — отношение респондентов к ГИФО. Этот вопрос включен только в анкету, предназначенную для непосредственных участников эксперимента, то есть студентов I, II и III курсов. Распределение ответов респондентов приведено в таблице 5.

Полностью одобряют переход к ГИФО 16% респондентов, и еще 45% респондентов относится к ГИФО в целом положительно, но считает, что необходимы усовершенствования существующей модели. Таким образом, две трети всех респондентов настроены положительно. Около 16% респондентов относятся к ГИФО нейтрально, а негативное отношение высказали 23% респондентов.

**Рис. 6** Как Вы поступили в вуз?



**Табл. 5**

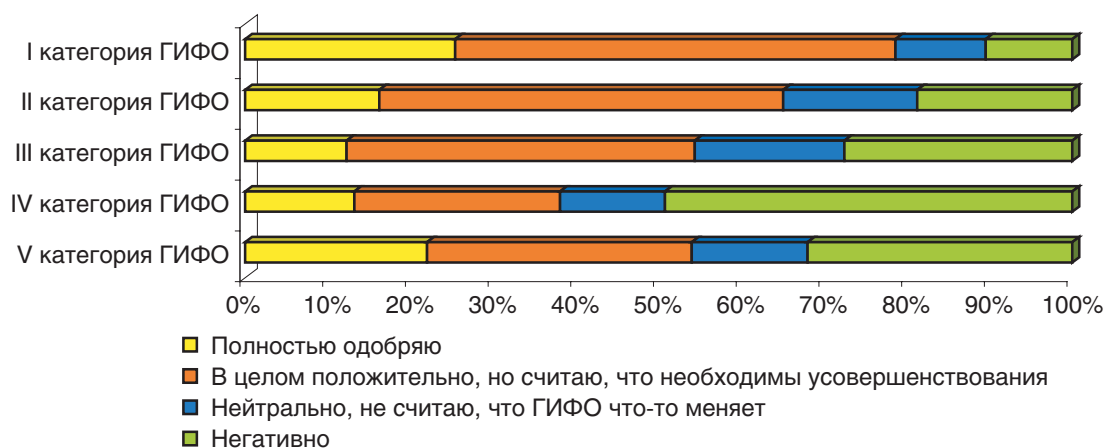
Как Вы относитесь к ГИФО?	Количество респондентов	%
1. Полностью одобряю	435	16,2
2. В целом положительно, но считаю, что необходимы усовершенствования существующей модели	1201	44,7
3. Нейтрально, не считаю, что ГИФО что-то меняет	433	16,1
4. Негативно	618	23,0
<b>Всего</b>	<b>2687</b>	<b>100</b>

В этом вопросе было использовано свободное закрытие, то есть респонденты в графе «другое отношение» могли вписать свой вариант ответа, не совпадающий с предложенными в анкете вариантами. Так поступили почти три процента респондентов. Около половины из них — студенты ЯГУ и МарГПИ. Они высказали свое недовольство тем, что цены на образование растут, а финансовое обеспечение категорий ГИФО не увеличивается. Кроме этого, студенты неоднократно высказывали замечания о недостаточном информировании при новой системе зачисления о конкретных технологиях расчета категорий ГИФО, имеющихся льготах, возможностях перевода на другой факультет или специальность.

Остановимся на влиянии категории ГИФО, полученной респондентом, на его отношение к ГИФО в целом. Общая картина вполне предсказуема: чем ниже категория ГИФО, тем хуже отношение к ГИФО. Данная закономерность хорошо прослеживается на рис.

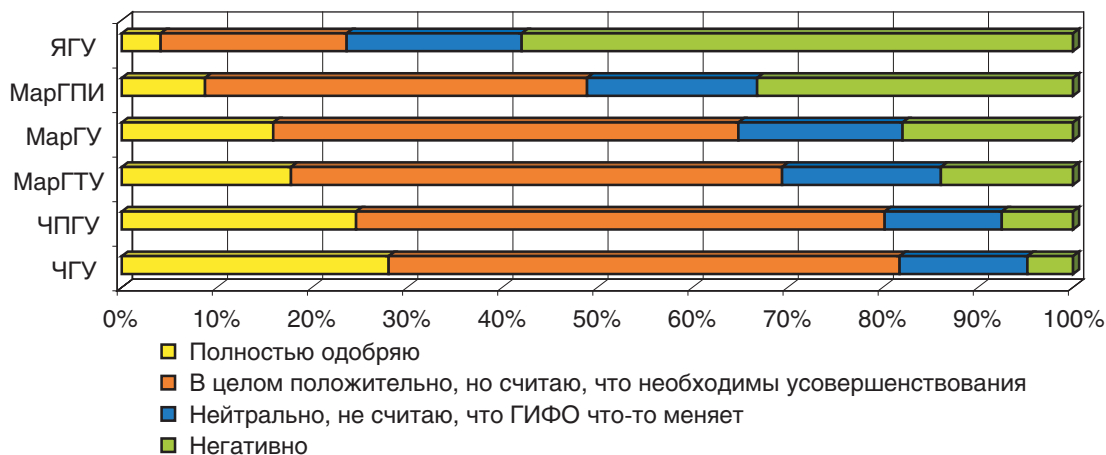


**Рис. 7. Как Вы относитесь к ГИФО?**



Всего было опрошено 2608 студентов I, II и III курса из шести вузов

**Рис. 8. Как Вы относитесь к ГИФО?**



Всего было опрошено 2687 студентов I, II и III курса из шести вузов

7. Однако перелом этой тенденции наступает у V категории, где отношение к ГИФО существенно улучшается, а доля респондентов, полностью одобряющих ГИФО, выше, чем у второй категории. Этот феномен вполне объясним: для таких респондентов ГИФО в любом случае финансовая помощь, т.к. с такой категорией ГИФО абитуриенты никак не могли рассчитывать поступить на бюджетное место. Поскольку основную долю всей выборки составляют респонденты, получившие II и III категории ГИФО, то общая картина складывается в основном за счет отношения этих групп.

Проанализируем, каким образом отношение к ГИФО связано с вузом и регионом респондента. Результаты, представленные на

**Рис. 9** Как Вы относитесь к ГИФО?

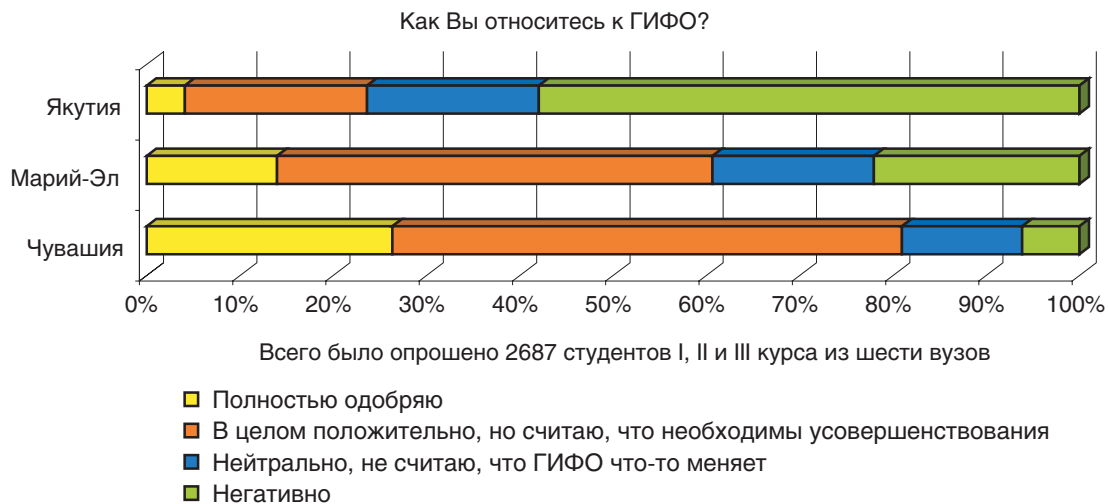


рис. 8 и 9, показывают, что существует явно выраженная связь между отношением респондента к ГИФО и вузом, в котором он учится, что подтверждается и коэффициентом корреляции Пирсона 2. Также явно прослеживается связь между регионом респондента и его отношением к ГИФО. Дифференциация в отношении студентов к ГИФО между вузами очень существенная, в ЧГУ и ЯГУ оно почти противоположное. Схожая картина получается и в разрезе региона, соответственно, между респондентами из Чувашии и Якутии. Таким образом, можно утверждать, что в разных вузах и регионах сформировалось существенно разное отношение к ГИФО.

Остановимся на причинах, которые обусловили такую дифференциацию отношения респондентов к ГИФО между разными вузами и регионами.

Наиболее лояльное отношение к ГИФО в Чувашии, где 80% респондентов поддерживают введение ГИФО, а негативно относятся к нему всего 6% опрошенных. В Марий-Эл ситуация чуть хуже: там 60% респондентов положительно относятся к ГИФО. Отчасти это объясняется тем, что Республика Марий-Эл — регион экономически менее развитый, чем Чувашская Республика, в Марий-Эл больше проблем с финансированием вузов, с трудоустройством выпускников. В дополнение к этому общую картину отношения респондентов к ГИФО в Марий-Эл ухудшает МарГПИ, который существенно слабее марийских университетов и не выдерживает конкуренции с ними.

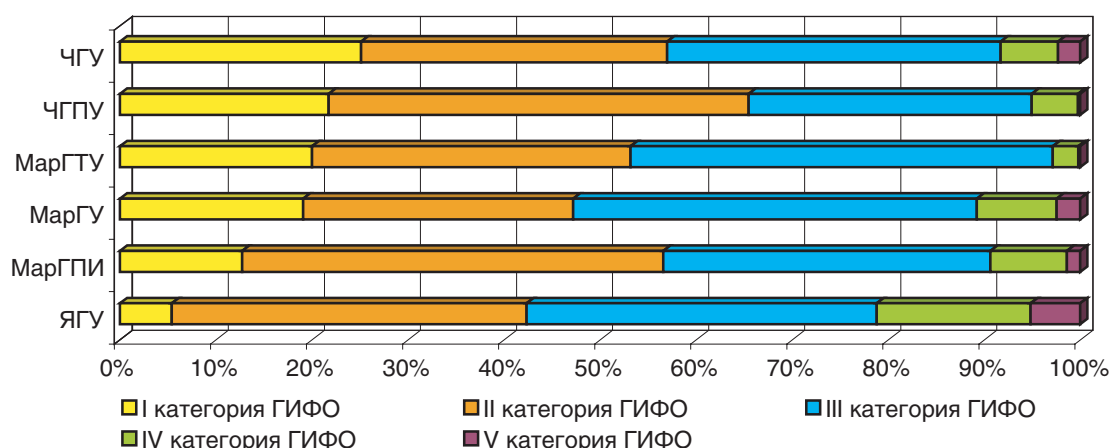
В Якутии респонденты хуже, чем в других экспериментальных регионах, относятся к ГИФО: почти 60% опрошенных настроены негативно, а поддерживают ГИФО менее 25% респондентов. Этому факту можно найти несколько объяснений.

Во-первых, студенты в ЯГУ непосредственно во время проведения опроса подвергались агитации против ГИФО со стороны

профессорско-преподавательского состава. Такая ситуация сложилась отчасти в силу того, что в регионе среди депутатов существует серьезная оппозиция ректорскому корпусу ЯГУ, которая находит поддержку у профессорско-преподавательского состава, и в данном случае исследование отношение респондентов к ГИФО используется ими и в политических целях.

Во-вторых, среди респондентов из ЯГУ 20% имеют IV и V категорию ГИФО, которые совершенно не покрывают затраты на обучение, особенно в Якутии, в то время как в Чувашии и Марий-Эл доля респондентов с IV и V категорией колеблется от 3% до 10%. Первую же категорию ГИФО в ЯГУ имеют 5% респондентов, тогда как в Марий-Эл и Чувашии доля респондентов с I категорией колеблется от 13% до 23% (рис. 10).

**Рис. 10** Какую категорию ГИФО Вам присвоили?



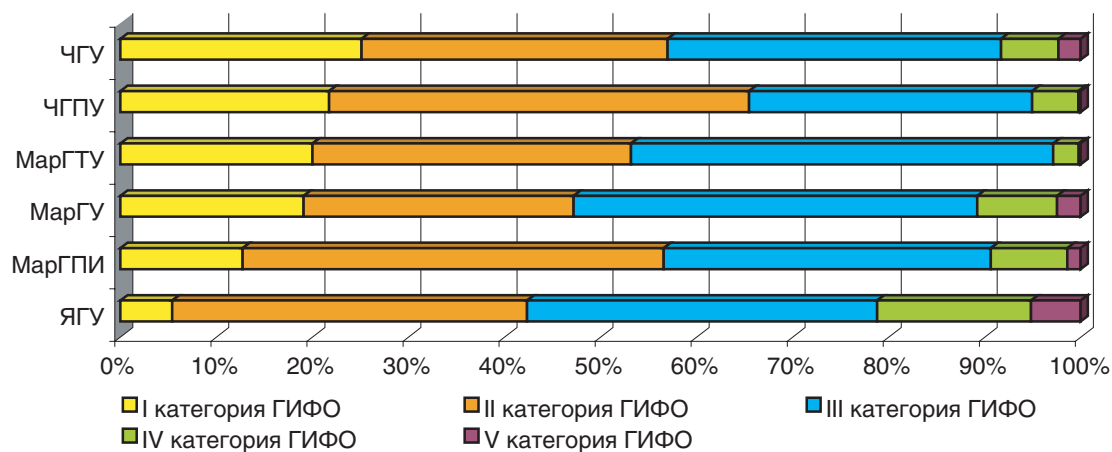
Всего было опрошено 2687 студентов I, II и III курса из шести вузов

То, что отношение респондента к ГИФО зависит от присвоенной ему по результатам ЕГЭ категории ГИФО, было показано выше. При этом Якутия — северный регион, и стоимость обучения там выше, чем в других регионах — участниках эксперимента, поэтому, чтобы компенсировать затраты на обучение, ЯГУ все больше финансируется за счет средств Республики Саха (Якутия), что в свою очередь не может не вызывать недовольства со стороны депутатов.

Анализируя отношение респондентов к ГИФО, необходимо отметить положительную динамику по годам. В 2003 году по отношению к 2002 году в полтора раза увеличилась общая доля респондентов, поддерживающих ГИФО. Заметно увечилась и доля респондентов, относящихся к ГИФО в целом положительно, но считающих, что необходимы усовершенствования экспериментальной модели. Доля респондентов, относящихся к ГИФО отрицательно, уменьшилась в полтора раза, и это несмотря на то, что финансовое наполнение катего-

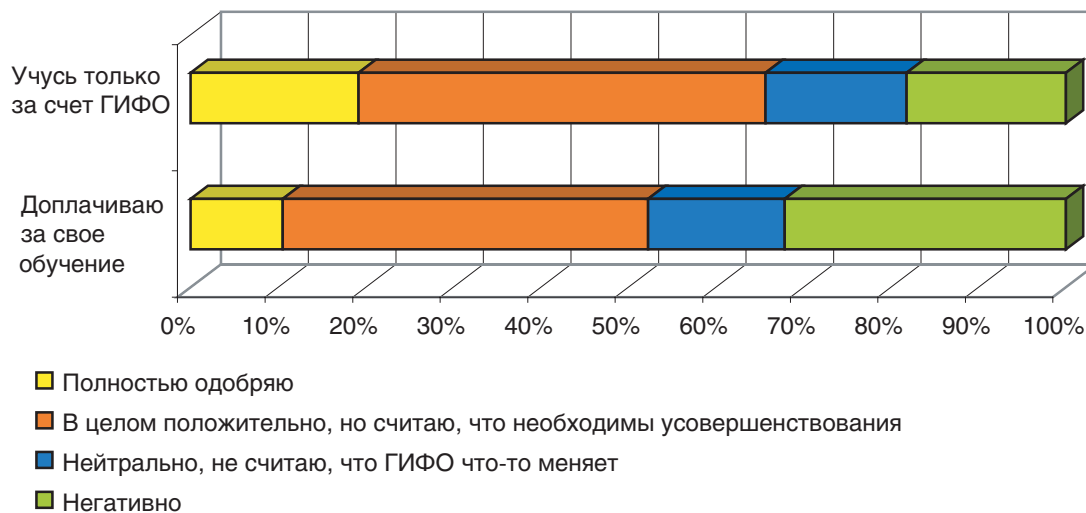
рий ГИФО в 2003 году уменьшилось по сравнению с 2002 годом, а цены на обучение поднялись. В 2004 году доля респондентов, полностью одобряющих введение системы ЕГЭ-ГИФО, составило уже 21,2%, а доля в целом лояльно относящихся к ГИФО, превысила 65%.

**Рис. 11** Как Вы относитесь к ГИФО?



Всего было опрошено 2687 студентов I, II и III курса из шести вузов

**Рис. 12** Как Вы относитесь к ГИФО?



Всего было опрошено 2655 студентов I, II и III курса из шести вузов

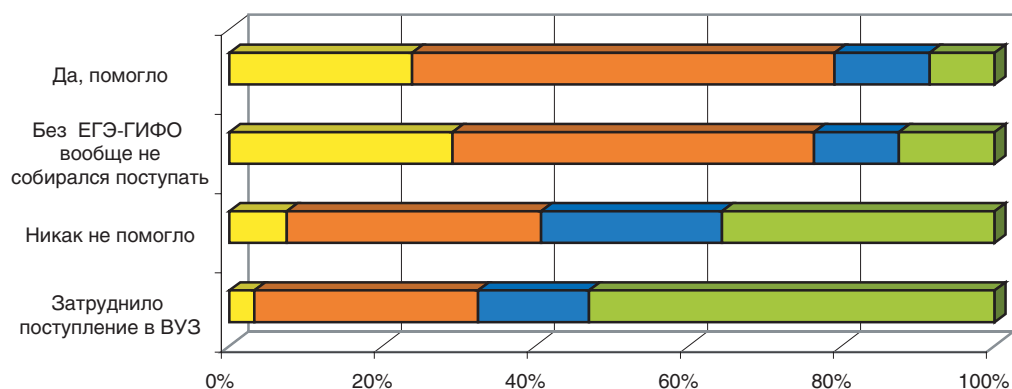
Опираясь на эти данные, еще раз подчеркнем, что ключевым фактором, вызывавшим у студентов негативное отношение к ГИФО, являлся недостаток информации об эксперименте и стратегиях его конкретной реализации, что характерно для нововведений

в первый год экспериментальной работы, а также сознательное искажение информации о ГИФО в некоторых СМИ.

Конечно, у респондентов, обучающихся только за счет ГИФО, и респондентов, доплачивающих за свое обучение, сложилось разное отношение к ГИФО (рис. 12). Однако влияние данного фактора на отношение к ГИФО не является доминирующим. Отметим, что даже среди респондентов, доплачивающих за свое обучение, 52% лояльно относятся к ГИФО.

Более существенное влияние на отношение к ГИФО оказывает то, насколько введение системы ЕГЭ-ГИФО помогло респондентам поступить в вуз (рис. 13).

**Рис. 13** Помогло ли Вам введение системы ЕГЭ-ГИФО поступить в вуз?



**Как Вы относитесь к ГИФО?**

- Полностью одобряю
- В целом положительно, но считаю, что необходимы усовершенствования
- Нейтрально, не считаю, что ГИФО что-то меняет
- Негативно

Всего было опрошено 2687 студентов I, II и III курса из шести вузов

Отметим, что среди тех, кому введение ЕГЭ-ГИФО помогло поступить в вуз, доля респондентов, в целом положительно относящихся к ГИФО, составляет 79%. Это на 3% больше, чем среди респондентов, которые без системы ЕГЭ-ГИФО вообще не собирались поступать в вуз, хотя последние и более лояльны к ГИФО. Среди респондентов, на которых введение системы ЕГЭ-ГИФО не оказало никакого влияния при поступлении в вуз, доля поддерживающих ГИФО все же чуть выше, чем доля респондентов, настроенных негативно.

Подробнее проанализируем отношение к ГИФО респондентов, на которых введение системы ЕГЭ-ГИФО уже оказало заметное влияние на стадии выбора вуза и специальности, — таких респондентов более трети (табл. 6).

В тех случаях, когда респонденты были вынуждены поступить на другую специальность в том же вузе из-за полученной низкой

Табл. 6

Повлияло ли ГИФО на ваш выбор вуза?	Как вы относитесь к ГИФО?				
	Полностью одобряю	В целом положительно, но считаю, что необходимы усовершенствования	Нейтрально, не считаю, что ГИФО что-то меняет	Негативно	Всего
Да, смог поступить в вуз, в который без ГИФО не поступил бы	101	137	20	24	282
	<b>35,8%</b>	<b>48,6%</b>	<b>7,1%</b>	<b>8,5%</b>	<b>100%</b>
Да, вынужден был поступить не в тот вуз, в который хотел	40	171	65	172	448
	<b>8,9%</b>	<b>38,2%</b>	<b>14,5%</b>	<b>38,4%</b>	<b>100%</b>
Никак не повлияло	294	893	348	422	1957
	<b>15%</b>	<b>45,6%</b>	<b>17,8%</b>	<b>21,6%</b>	<b>100%</b>
<b>Всего</b>	435	1201	433	618	<b>2687</b>
<b>Средняя</b>	<b>16,2%</b>	<b>44,7%</b>	<b>16,1%</b>	<b>23%</b>	<b>100%</b>

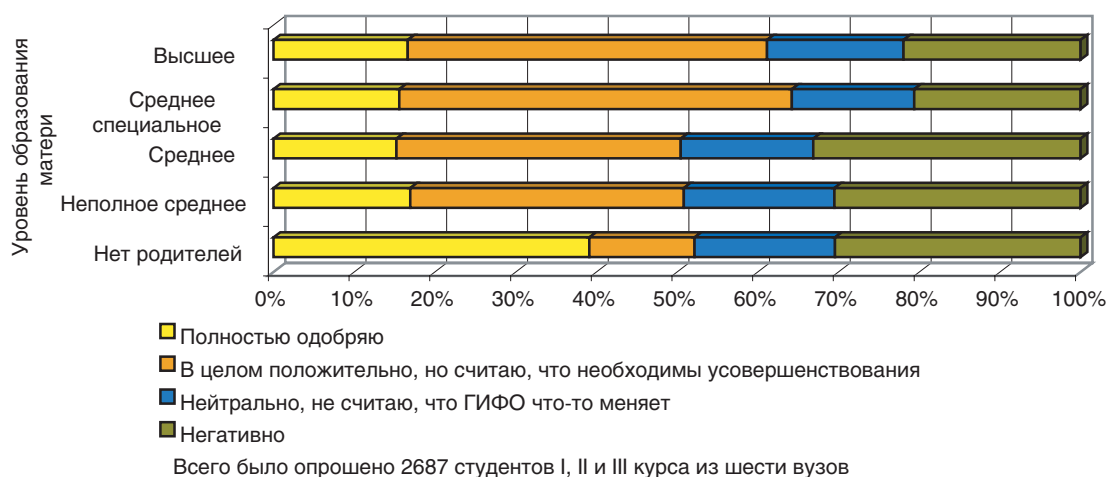
Табл. 7

Повлияло ли ГИФО на Ваш выбор специальности?	Как вы относитесь к ГИФО?				
	Полностью одобряю	В целом положительно, но считаю, что необходимы усовершенствования	Нейтрально, не считаю, что ГИФО что-то меняет	Негативно	Всего
Да, поступил на эту специальность только благодаря ГИФО	75	117	32	25	249
	<b>30,1%</b>	<b>47%</b>	<b>12,9%</b>	<b>10%</b>	<b>100%</b>
Да, из-за ГИФО вынужден был пойти на другую специальность	46	202	70	171	489
	<b>9,4%</b>	<b>41,3%</b>	<b>14,3%</b>	<b>35%</b>	<b>100%</b>
Никак не повлияло	314	882	331	422	1949
	<b>16,1%</b>	<b>45,3%</b>	<b>17%</b>	<b>21,7%</b>	<b>100%</b>
<b>Всего</b>	435	1201	433	618	<b>2687</b>
<b>Средняя</b>	<b>16,2%</b>	<b>44,7%</b>	<b>16,1%</b>	<b>23%</b>	<b>100%</b>

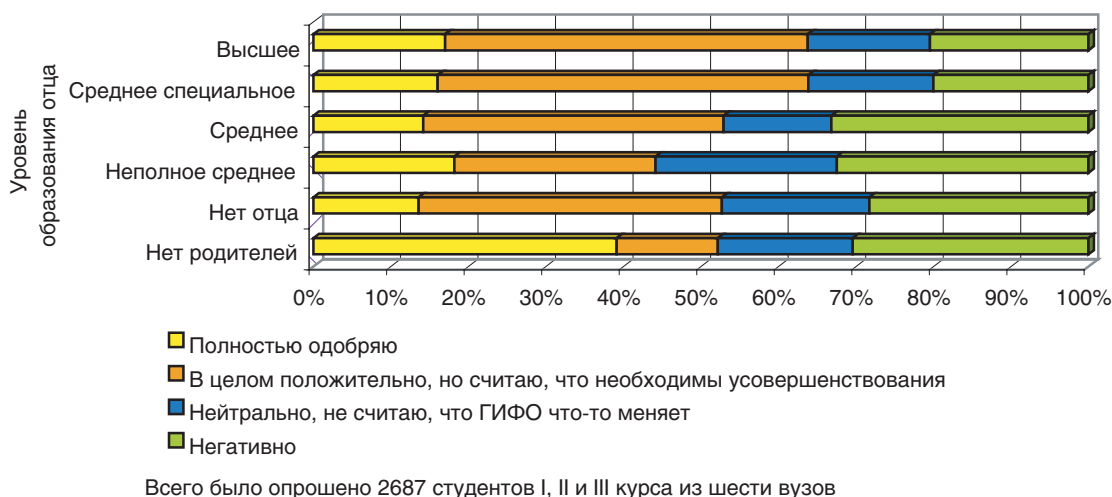
категории ГИФО, они менее категоричны в оценках системы ЕГЭ-ГИФО, чем в случаях вынужденного поступления в другой вуз. Это может быть объяснено тем, что каждый из вузов, участвующих в эксперименте, имеет определенную академическую направленность и свой профиль подготовки специалистов — педагогический или, например, технический вуз — что является более значимым фактором при выборе респондентами образовательной стратегии. Вероятно, при поступлении абитуриенты прежде всего ориентируются на репутацию и престиж вуза (табл. 7).

Остановимся еще на одном факторе, косвенно влияющем на отношение респондентов к ГИФО — уровне образования родителей респондентов. На основании коэффициентов корреляции можно говорить о влиянии образования родителей на отношении студентов к ГИФО, хотя эта взаимосвязь выражена слабо (рис. 14, 15).

**Рис. 14** Как Вы относитесь к ГИФО?



**Рис. 15** Как Вы относитесь к ГИФО?



Как видно из приведенных графиков, респонденты, у которых родители имеют высшее и среднее специальное образование, больше поддерживают ГИФО, чем респонденты, родители которых имеют среднее и неполное среднее образование. Кроме этого наблюдается резкий всплеск полного одобрения ГИФО у респондентов, не имеющих родителей, что красноречиво свидетельствует о влиянии ГИФО на повышение доступности высшего образования.



К факторам, не влияющим на отношение респондентов к ГИФО, можно отнести пол респондента и место жительства, а именно: жил ли респондент в том же регионе до поступления в вуз или приехал поступать из другого региона. Факторы, определяющие выбор той или иной специальности, также не влияют на отношение респондентов к ГИФО.

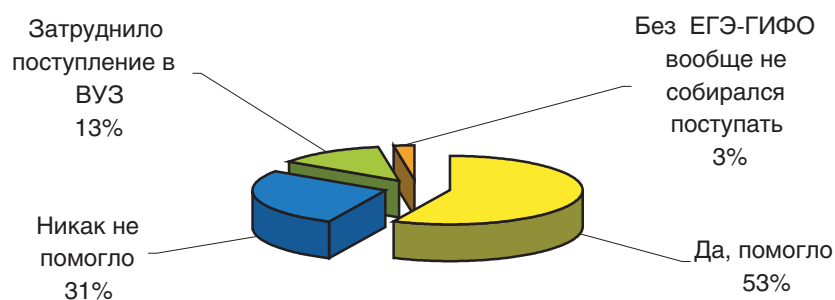
Рассмотрим более подробно, кому введение системы ЕГЭ-ГИФО помогло, а кому затруднило поступление в вуз (табл. 8).

Табл. 8

Помогло ли Вам введение системы ЕГЭ-ГИФО поступить в вуз?	Количество респондентов	%
1. Да, помогло	1424	53,0
2. Без ЕГЭ-ГИФО вообще не собирался поступать	72	2,7
3. Никак не помогло	825	30,7
4. Затруднило поступление в ВУЗ	366	13,6
<b>Всего</b>	<b>2687</b>	<b>100</b>

Более половины респондентов считают, что введение системы ЕГЭ-ГИФО помогло им поступить в вуз. Однако лишь незначительное количество респондентов решило поступать в вуз только благодаря введению системы ЕГЭ-ГИФО. Почти треть респондентов не находит никакой связи между собственным поступлением в вуз и переходом к системе ЕГЭ-ГИФО, и лишь для 13% респондентов введение системы ЕГЭ-ГИФО затруднило, по их мнению, поступление в вуз. Среди тех, кто не связывает собственное поступление

Рис. 16 Помогло ли Вам введение ситемы ЕГЭ-ГИФО поступить в вуз?

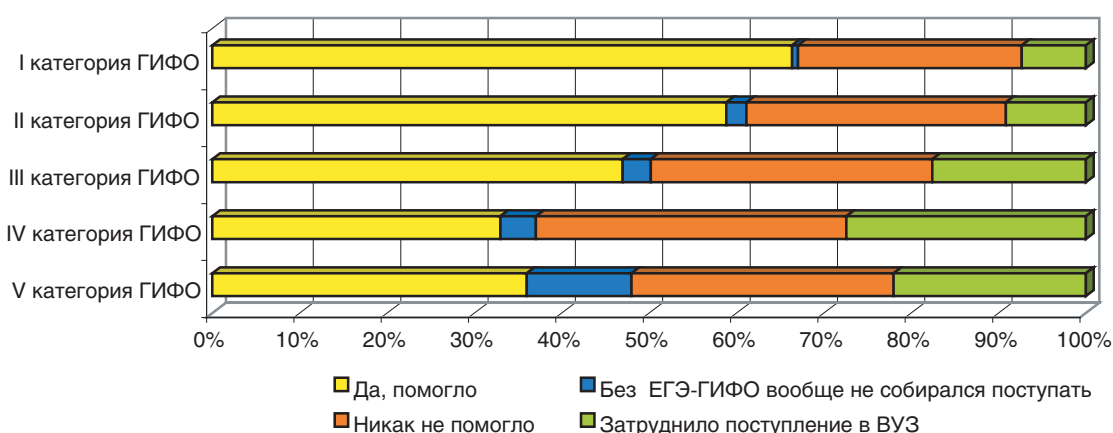


Всего было опрошено 2689 студентов I, II и III курса из шести вузов

с введение системы ЕГЭ-ГИФО более высокая доля «целевиков» и большинство победителей олимпиад, что логично. Также вполне понятно, что среди тех, кому ГИФО затруднило поступление в вуз, преобладают поступающие на общих основаниях (рис. 16).

Результаты исследования показывают четко выраженную зависимость: чем выше категория ГИФО, которую получил респондент, тем более явно, по его мнению, новая система ЕГЭ-ГИФО помогает ему поступить в вуз, и наоборот, чем ниже полученная респондентами категория ГИФО, тем выше среди них доля тех, кто считает, что введение системы ЕГЭ-ГИФО затруднило им поступление в вуз (рис. 17).

**Рис. 17** Помогло ли Вам введение ситемы ЕГЭ-ГИФО поступить в вуз?



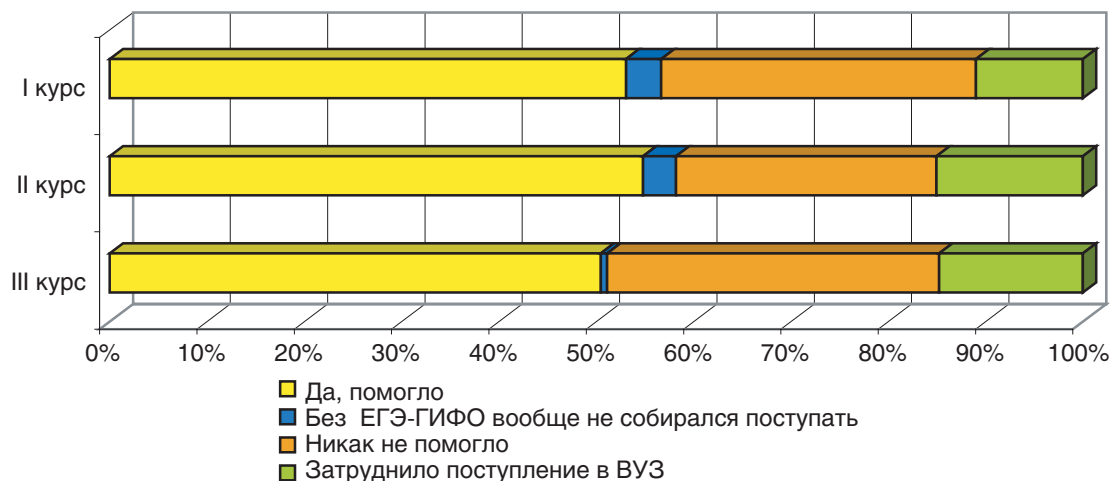
Всего было опрошено 2608 студентов I, II и III курса из шести вузов

Среди респондентов, на поступление которых в вуз введение системы ЕГЭ-ГИФО не повлияло, 15% полагает, что ГИФО ограничило их выбор вуза и специальности. В том случае, когда введение ГИФО способствовало поступлению респондентов в вуз, его влияние на выбор специальности оценивается ими менее позитивно, чем влияние на выбор вуза. Это подтверждает тезис о том, что при выборе образовательной стратегии респонденты более ориентированы на поступление в определенный вуз, чем на определенную специальность.

В ходе эксперимента постепенно, хотя и нелинейно, растет доля тех, кому введение системы ЕГЭ-ГИФО помогло поступить в вуз. В 2002 г. ЕГЭ-ГИФО помогло поступить 50% респондентов, в 2003 г. — 55% и в 2004 г. — 53%. Доля тех, кто без ЕГЭ-ГИФО вообще не собирался поступать в вуз, в 2002 г. составляла менее 1%, а в 2004 г. она составляет уже более 3,5% при положительной динамике по годам. В 2004 г. уменьшилась с 15% до 11% доля тех, для кого введение системы ЕГЭ-ГИФО затруднило поступление в вуз (рис. 18).

Введение системы ЕГЭ-ГИФО уже начинает оказывать заметное влияние на поведение абитуриентов при выборе вуза. Более 16% респондентов считают, что полученные низкие категории ГИФО ограничивают для них свободный выбор вуза, в то время как

**Рис. 18** Помогло ли Вам введение ситемы ЕГЭ-ГИФО поступить в вуз?



Всего было опрошено 2687 студентов I, II и III курса из шести вузов

11% наиболее подготовленной молодежи сумели поступить в тот вуз, в который хотели и без системы ЕГЭ-ГИФО не поступили бы.

Таким образом, введение системы ЕГЭ-ГИФО увеличивает возможности свободного выбора вуза для способных и подготовленных абитуриентов. Результаты эксперимента дают основания говорить о том, что ГИФО способствует повышению доступности качественного профессионального образования для наиболее одаренной и способной молодежи.

ГИФО в той же степени влияет на выбор абитуриентами специальности, в какой и вуза. По оценкам респондентов, полученные низкие категории ГИФО больше ограничивают свободу выбора специальности, чем даже свободу выбора вуза. Исходя из этого, можно предположить, что уровень конкуренции между специальностями внутри одного вуза зачастую выше, чем между вузами.

Активная часть молодежи, быстро адаптируясь к условиям эксперимента, все больше использует возможности новой системы поступления в вузы. Так, в 2003 году по сравнению с 2002 годом вдвое (с 6% до 12%) увеличилась доля респондентов, которые благодаря системе ЕГЭ-ГИФО смогли поступить в тот вуз и на ту специальность, на которую они хотели. Существенно увеличилась доля респондентов, которые, получив низкие категории ГИФО, ограничились для себя свободным выбором вуза или специальности (с 14% до 20%). В 2004 году доля тех, кому полученные категории ГИФО ограничили возможности выбора, снизилась до уровня 2002 года (с 20% до 16%).

Проведенный анализ позволяет говорить о том, что образовательная мобильность молодежи при введении системы ЕГЭ-ГИФО детерминирована прежде всего индивидуальными способностями, что эта система фактически обеспечивает равные условия доступа к высшему профессиональному образованию для различных соци-

альных групп, так как позволяет нивелировать влияние демографических характеристик, социального положения, уровня доходов семьи и места проживания абитуриентов.

Система ЕГЭ-ГИФО оказывает более заметное влияние на абитуриентов из сельской местности, чем на ребят, которые поступают в вуз в своем родном городе. Среди всех респондентов практически одинаковы доли тех, кто проживал до поступления в вуз в том же городе, и тех, кто приехал поступать в вуз из села — 41% и 47% соответственно. А в группе абитуриентов, на выбор которых повлияло введение системы ЕГЭ-ГИФО, доля ребят из села повышается до 58% за счет снижения до 30% доли тех, кто поступает в вуз в своем городе (табл. 9).

Табл. 9

В каком населенном пункте Вы жили до поступления в вуз?	В целом, среди всех респондентов		Среди респондентов, на которых повлияло ЕГЭ-ГИФО при выборе вуза	
	человек	%	человек	%
1. В этом же городе	1106	41,2	222	30,4
2. В другом крупном городе (свыше 250 тыс. жителей)	32	1,2	9	1,2
3. В другом малом или среднем городе (менее 250 тыс. жителей)	266	9,9	77	10,6
4. В сельской местности или поселке городского типа	1283	47,7	422	57,8
<b>Всего</b>	<b>2687</b>	<b>100</b>	<b>730</b>	<b>100</b>

Табл. 10

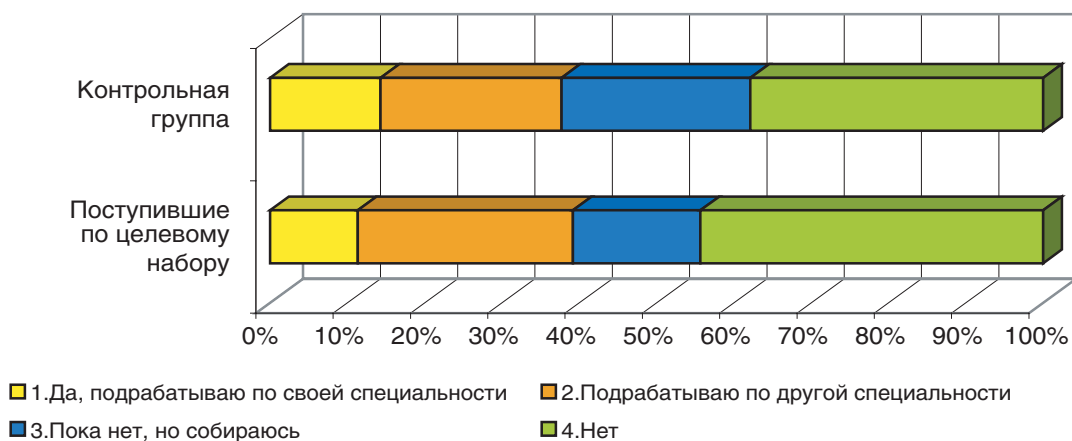
В каком населенном пункте Вы жили до поступления в вуз?	В целом, среди всех респондентов		Среди респондентов, на которых повлияло ЕГЭ-ГИФО при выборе специальности	
	человек	%	человек	%
1. В этом же городе	1106	41,2	226	30,6
2. В другом крупном городе (свыше 250 тыс. жителей)	32	1,2	8	1,1
3. В другом малом или среднем городе (менее 250 тыс. жителей)	266	9,9	60	8,1
4. В сельской местности или поселке городского типа	1283	47,7	444	60,2
<b>Всего</b>	<b>2687</b>	<b>100</b>	<b>738</b>	<b>100</b>

Как видно из таблицы 9, введение системы ЕГЭ-ГИФО повышает доступность высшего образования именно для ребят из сельской местности и выравнивает их возможности поступить в вуз с жителями крупных городов.

Практически такая же ситуация характерна и для респондентов, на которых введение системы ЕГЭ-ГИФО повлияло при выборе специальности (табл. 10).

Как видно из таблиц 9, 10, среди респондентов, на которых ЕГЭ-ГИФО повлияло при выборе вуза или специальности, доля респондентов из сельской местности в два раза выше доли респондентов, проживающих до поступления в вуз в том же городе, и практически в полтора раза выше доли живущих в крупном городе среди всех респондентов. Из этого следует, что при выборе вуза или специальности ГИФО влияет в первую очередь на респондентов из сельской местности. Это увеличивает и долю респондентов из малообеспеченных семей в этой группе, так как среди респондентов из сельской местности выше доля выходцев из малообеспеченных семей. Следовательно, эти факторы можно считать взаимосвязанными, т.е. увеличение доли респондентов из малообеспеченных семей является следствием увеличения доли респондентов из сельской местности.

**Рис. 19** Подрабатываете ли Вы во время учебы?



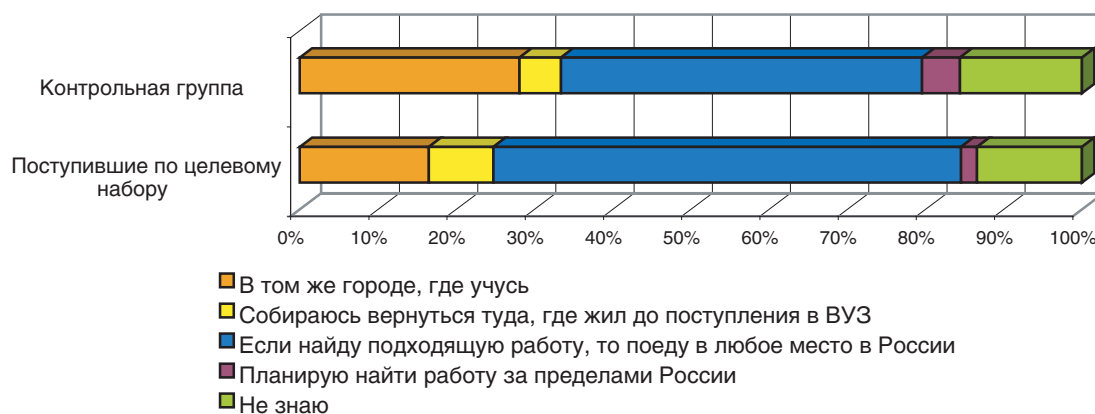
Всего было опрошено 602 студента IV и V курса из шести вузов

Практически 90% абитуриентов поступают и учатся в вузах в том же регионе, где жили до поступления в вуз. По всей видимости, этот факт объясняется прежде всего экономическим положением семей (дополнительные затраты на учебу в другом городе многим экономически непосильны), а также недостаточной обеспеченностью вузов общежитиями даже по сравнению с концом 80-х годов. Многие общежития находятся в плохом состоянии, некоторые используются не по назначению, только в последнее время вузы стали вкладывать средства в ремонт общежитий.

Проанализируем предпочтения старшекурсников в выборе будущего места работы и дальнейшего трудоустройства, уделяя особое внимание сопоставлению старшекурсников в целом с группой «целевиков» по степени ориентации на работу еще во время учебы.

Среди старшекурсников в целом доля подрабатывающих респондентов такая же, как и доля неработающих, а среди подрабатывающих доля работающих по своей специальности значительно меньше, чем работающих по другой специальности. Оценивая респондентов, поступивших по целевому набору, приходится констатировать, что их заинтересованность в работе ниже, чем среди старшекурсников в целом. В отличие от старшекурсников в целом, среди «целевиков» доля неработающих выше, чем подрабатывающих, а доля тех, кто ищет работу и собирается подрабатывать, ниже, чем у остальных респондентов. Доля работающих не по специальности почти втрое превышает долю тех, кто работает по специальности — а для «целевиков» это настораживающий факт (рис. 19). На рисунке в качестве контрольной группы представлены все респонденты-старшекурсники.

**Рис. 20** Где Вы собираетесь работать после окончания вуза?



Всего было опрошено 602 студента IV и V курса из шести вузов

Определяющим фактором для социальной обоснованности целевого набора является уровень заинтересованности студентов в работе по окончании вуза в той организации, которая их направила на учебу. Рассмотрим распределение респондентов по предпочтениям относительно будущего трудоустройства (рис. 20).

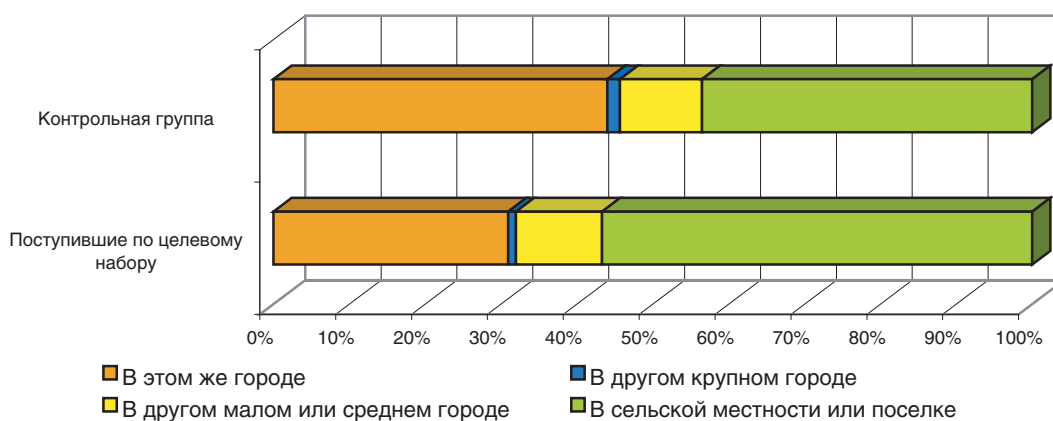
Практически половина респондентов — старшекурсников ради подходящей работы готова ехать в любое место России, и более четверти респондентов собираются остаться в том же городе, где они учатся.

Из числа респондентов, поступивших в вуз по целевому набору, основная масса, по логике, должна рассчитывать устроится на работу туда, где они жили до поступления. Однако фактически мы наблюдаем, что среди «целевиков» доля тех, кто собирается вернуться, — 16%, то есть ненамного выше, чем среди старшекурсников в целом, и то преимущественно за счет студентов ЯГУ. Среди студентов вузов Марий Эл и Чувашии доля «целевиков», которые

собираются вернуться туда, где они жили до поступления в вуз, не превышает 5%. Подчеркнем, что 14% студентов, поступивших по целевому набору, вообще не знают, где они собираются работать. При этом доля «целевиков», настроенных поехать в любое место России ради подходящей работы, почти в полтора раза выше, чем среди старшекурсников в целом.

Поскольку по целевому набору поступают в основном приезжие, то следует сравнить долю приезжих и соотношение городских и сельских респондентов среди «целевиков» и среди старшекурсников в целом (рис. 21).

**Рис. 21** В каком населенном пункте Вы жили до поступления в вуз?



Всего было опрошено 602 студента IV и V курса из шести вузов

**Табл. 11**

Где Вы собираетесь работать после окончания вуза?	В каком населенном пункте Вы жили до поступления в вуз?				Всего по целевому набору
	В этом же городе	В другом крупном городе	В другом малом или среднем городе	В сельской местности или поселке городского типа	
В том же городе, где учусь	8,2%	–	–	8,2%	16,5%
Собираюсь вернуться туда, где жил до поступления в вуз	–	1,0%	2,1%	5,2%	8,2%
Если найду подходящую работу, то поеду в любое место в России	19,6%	–	9,3%	30,9%	59,8%
Планирую найти работу за пределами России	2,1%	–	–	–	2,1%
Не знаю	1,0%	–	–	12,4%	13,4%
Всего по целевому набору	30,9%	1,0%	11,3%	56,7%	100%



Среди всех респондентов IV и V курсов доля тех, кто приехал из сельской местности, равна доле тех, кто жил в том же городе. Среди «целевиков», как видно на рисунке 21, доля приехавших из сельской местности почти вдвое превышает долю живших в том же городе. Рассмотрим, кто из поступивших по целевому набору собирается устраиваться на работу там, где он жил до поступления в вуз (табл. 11).

Можно сделать вывод, что целевой набор не достигает социальных целей, ради которых он формируется, так как практически только 8% респондентов собирается возвращаться работать туда, откуда получили направление на учебу. В этой ситуации отрабатываемый в ходе эксперимента механизм финансовой поддержки обучения студентов по специальностям, особо значимым для социально-экономического развития региона, по которым отсутствует достаточный платежеспособный спрос населения, более эффективный инструмент, чем поддержка целевого набора путем присвоения более высокой категории ГИФО без учета результатов ЕГЭ.

1. Результаты социологического исследования, проведенного в 2003 и 2004 гг. среди студентов вузов, участвующих в эксперименте, показывают в целом позитивное отношение студентов к ГИФО: 65% относятся к ГИФО положительно и только 18% относятся негативно. Анализируя отношение студентов экспериментальных вузов к ГИФО необходимо отметить положительную динамику по годам: среди студентов третьего курса, которые поступали в вуз в 2002 г., т.е. в первый год эксперимента, в целом положительно к ГИФО относилось около 50%, а среди первокурсников, т.е. поступивших в 2004 г., таких студентов уже 65%. Соответственно, практически в полтора раза уменьшилась доля тех, кто негативно относится к ГИФО.

Основные  
выводы социоло-  
гического  
мониторинга

2. В разных регионах и в разных вузах сложилось разное отношение к ГИФО. Дифференциация между регионами и вузами очень существенная: в ЧГУ и ЯГУ отношение респондентов к ГИФО почти противоположное. Частично этот факт объясняется характером региональных публикаций о ГИФО, степенью информированности студентов и их семей, а также отношением к ГИФО профессорско-преподавательского состава вузов, который оказывает на студентов существенное влияние.

3. Постепенно растет доля студентов, которым введение системы ЕГЭ-ГИФО помогло поступить в вуз. В 2002 г. ЕГЭ-ГИФО помогло поступить 50% респондентов, в 2003 г. — 55% и в 2004 г. — 53%. Доля тех, кто без ЕГЭ-ГИФО вообще не собирался поступать в вуз, в 2002 г. составляла менее 1%; в 2004 г. она составляет уже более 3,5%. В 2004 г. уменьшилась с 15% до 11% доля тех, кому введение системы ЕГЭ-ГИФО затруднило поступление в вуз.

4. В ходе эксперимента росло влияние системы ЕГЭ-ГИФО на выбор абитуриентами вуза и специальности. Усилилось влияние ГИФО на выбор индивидуальной образовательной стратегии: в 2003 году вдвое (с 6% до 12%) увеличилась доля респондентов,

которые благодаря ГИФО смогли поступить в тот вуз и на ту специальность, на которую они хотели. Существенно увеличилась доля респондентов, которые, получив низкие категории ГИФО, ограничились для себя свободным выбором вуза или специальности (с 14% до 20%). В 2004 году доля тех, кому введение ГИФО помогло поступить в тот вуз и на ту специальность, на которую они хотели, составляла более 50%, а доля тех, кому полученные категории ГИФО ограничили возможности выбора, снизилась до 16%.

ГИФО оказывает существенно более заметное влияние на выбор образовательной стратегии абитуриентов из сельской местности и малообеспеченных семей по сравнению с абитуриентами из региональных столиц, а также абитуриентами из средне- и высокодоходных групп. ГИФО нивелирует влияние внешних социальных характеристик — уровня образования родителей, дохода и социального положения семьи.

Таким образом, активная часть молодежи, быстро адаптируясь к условиям эксперимента, все больше использует возможности новой системы поступления в вузы и подтверждает тем самым, что система ЕГЭ-ГИФО способствует повышению доступности профессионального образования для одаренной и способной молодежи.

#### Литература:

1. Нормативные и иные правовые акты, регламентирующие проведение в 2003 году эксперимента по переходу на финансирование отдельных учреждений высшего профессионального образования с использованием государственных именных финансовых обязательств (ГИФО)/ Составитель И.А.Рожков. — Информационный бюллетень о ходе эксперимента 2003, № 1 — М.: ГУ-ВШЭ.
2. Отношение студентов вузов-участников эксперимента к государственным именным финансовым обязательствам (ГИФО)/Составитель Т.В. Абанкина. — Информационный бюллетень о ходе эксперимента 2003, № 3, М.: ГУ-ВШЭ.
3. Статистика эксперимента по переходу на финансирование отдельных учреждений высшего профессионального образования с использованием государственных именных финансовых обязательств (ГИФО)/ Составитель Т.В. Абанкина. — Информационный бюллетень о ходе эксперимента 2003, № 4, М.: ГУ-ВШЭ.
4. Нормативные правовые документы, регламентирующие проведение в 2004 году эксперимента по переходу на финансирование отдельных учреждений высшего профессионального образования с использованием государственных именных финансовых обязательств (ГИФО)/ Составители Т.В. Абанкина, И.А.Рожков. — Информационный бюллетень о ходе эксперимента 2004, № 1(5) — М.: ГУ-ВШЭ.
5. Статистика эксперимента по переходу на финансирование отдельных учреждений высшего профессионального образования с использованием государственных именных финансовых обязательств (ГИФО) за 2002-2004 годы/ Составитель Т.В. Абанкина. — Информационный бюллетень о ходе эксперимента 2004, № 2(6) — М.: ГУ-ВШЭ.

6. Высшее образование в России: правила и реальность//Авт. Коллектив: А.С. Заборовская, Т.Л. Клячко, И.Б. Королев, В.А. Чернец, А.Е. Чирикова, Л.С. Шилова, С.В. Шишкин (отв.ред.) — М.: Независимый институт социальной политики 2004.