

## Проблемы трансформации региональных структур промышленности на Европейском Севере России: вызовы и ответы

© 2010 А.В. Котов

Московский государственный университет геодезии и картографии

E-mail: alexandr-kotov@yandex.ru

В статье анализируется динамика структурных преобразований в промышленности северных регионов европейской части РФ. Интересно и с научной, и с практической точек зрения обозначить оптимальные пути трансформации территориально-отраслевых систем. В работе на основе комплексного подхода предпринята попытка определить главные направления таких преобразований.

*Ключевые слова:* северные регионы, структурные сдвиги, промышленность, межрегиональная дифференциация.

Хорошо известно, что для достижения долгосрочных целей развития нашей страны необходимо последовательное изменение структуры отечественной экономики. Мировой финансовый кризис лишней раз убедительно подчеркнул вполне реальные угрозы и трансформационные проблемы, которые вызвала и продолжает порождать сложившаяся, в основном, сырьевая специализация народного хозяйства. Представляется, что актуальной задачей выступает снятие сложившихся ограничений на пути к устойчивому развитию - значительного удельного веса добывающих отраслей промышленности и во многом природоэксплуатирующего характера экономики.

Особенно остро обозначенные проблемы характерны для моноотраслевых регионов России, значительную долю которых составляют северные территории. Промышленность в северных регионах является ключевой отраслью регионального хозяйства, поэтому вполне оправдано, что наше внимание в дальнейшем целиком будет сосредоточено на ней. В данной статье проведен комплексный анализ преобразований территориально-отраслевых структур промышленности в регионах Европейского Севера России. С помощью него предпринята попытка сформулировать ответ на вопрос: какие направления должны составить основу управленческих воздействий, чтобы обеспечить эффективную постиндустриальную трансформацию экономик отдаленных регионов?

На наш взгляд, в целях первого приближения к ответу логично было бы определить исходную ситуацию, в которых оказались регионы Европейского Севера (Мурманская и Архангельская области, Республики Карелия и Коми, Ненецкий АО). Рассматривая влияние начальных условий, мы подходим к констатации факта о двойственном характере рыночных преобразований, происходящих в названных регионах. С

одной стороны, в 1990-е гг. удалось избежать резкого падения производства ценой усиления экспортной составляющей. С другой - сохранилась высокая сырьевая направленность экономики и значительная степень монополизации. В 2000-2004 гг. отраслевая структура промышленности не претерпевала существенных изменений, что постепенно привело к консервации отраслевой структуры промышленности (рис. 1).

Мы наблюдаем сильную зависимость хозяйственной деятельности от состояния ресурсодобывающих и ресурсообрабатывающих производств. Наглядное представление основных отраслей специализации регионов Европейского Севера (лесная промышленность, черная и цветная металлургия, добыча углеводородного сырья) свидетельствует в пользу утверждения о том, что северная экономика - это прежде всего ресурсная экономика, требующая разработки специфических управленческих мер и, возможно, выделения в специальный объект государственной региональной политики.

Если попытаться дать общую оценку произошедших изменений в структурах промышленности рассматриваемых регионов, то можно заключить, что степень диверсификации отраслевой структуры уменьшилась. Сократилась доля обрабатывающих отраслей, обслуживающих главным образом региональные нужды, и выросла зависимость от экспорта продукции отраслей специализации. Эта тенденция сохранилась и в 2005-2008 гг., когда статистическая отчетность начала формироваться на основе Общероссийского классификатора видов экономической деятельности (ОКВЭД) (рис. 2).

Динамика показателей в целом иллюстрирует более высокие темпы роста по видам экономической деятельности "добыча полезных ископаемых" и "производство и распределение

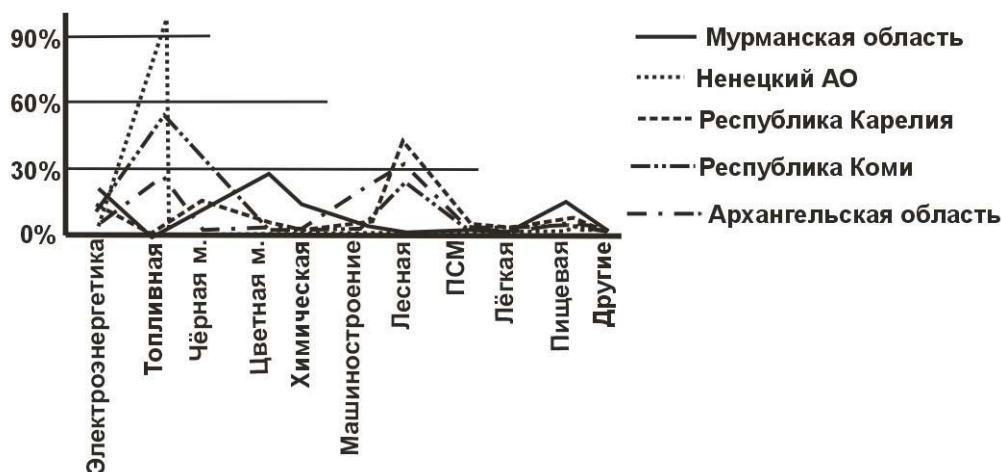


Рис. 1. Отраслевая структура промышленности регионов Европейского Севера России в 2004 г.

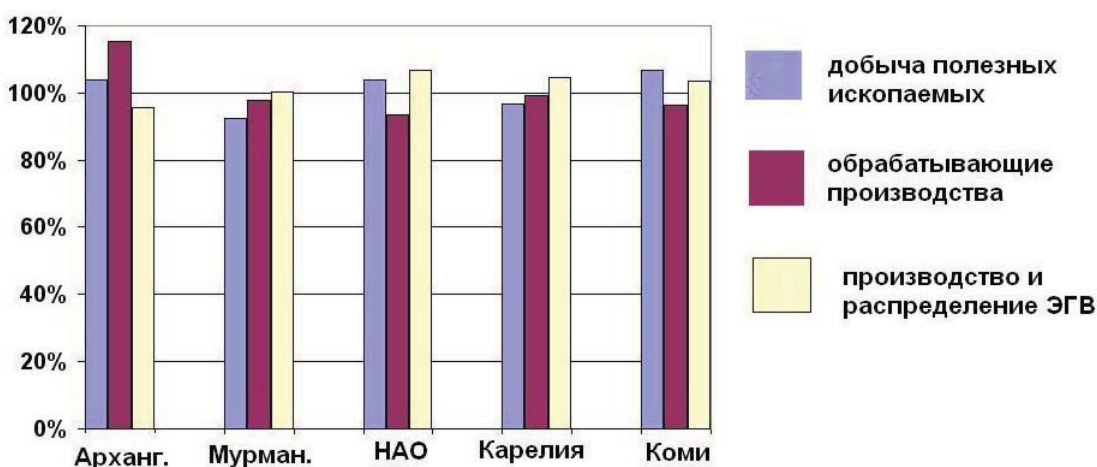


Рис. 2. Средние темпы роста объема отгруженных товаров собственного производства по видам деятельности за 2005-2008 гг.

электроэнергии, газа и воды”, что сохраняет тенденции предыдущего периода.

За время финансово-экономического кризиса 2008-2009 гг. в отраслевых структурах промышленности возросла доля отраслей, ориентированных на экспорт, и уменьшилась - ориентированных на внутреннее потребление. Так, в Ненецком АО темпы снижения основных социально-экономических показателей оказались наиболее высокими<sup>1</sup>, что к концу 2009 г. частично компенсировалось увеличением объема экспорта.

Итак, не будет преувеличением сказать, что причины, объясняющие в совокупности ситуацию 1990-2000-х гг., берут свое начало в сложившейся несбалансированности региональных промышленных структур к началу рыночных преобразований и усиливающейся в дальнейшем.

<sup>1</sup> Михеева Н.Н. Проблемы развития ресурсодобывающих регионов и оценка их роли в российской экономике // Сборник докладов РЭК. М., 2009.

Естественно, возможно ожидать, что представленные аргументы определенным образом отражаются и на дифференциации экономического развития Европейского Севера. Стоит предположить, что неоднородность развития регионов является следствием процессов трансформации, идущих с различными скоростями в сферах регионального хозяйства, и прежде всего, в сфере промышленности. В пользу этого говорит анализ статистических данных по перечисленным регионам за 2001-2007 гг.

Мы сфокусировали внимание на базовых показателях, представленных в сборнике “Регионы России. Основные социально-экономические показатели”<sup>2</sup>, а именно:

- среднегодовой численности занятых в экономике, тыс. чел.;
- объеме промышленного производства, млн. руб.;

<sup>2</sup> Регионы России. Основные характеристики субъектов РФ 2001-2007 гг. URL: <http://www.gks.ru> (Федеральная служба государственной статистики).

- среднемесячной номинальной начисленной заработной плате работающих в экономике, руб.;
- числе действующих организаций промышленности;
- поступления налогов и сборов в бюджетную систему РФ, млн. руб.;
- инвестициях в основной капитал, млн. руб.

Далее показатели были нормированы по формуле линейного масштабирования:

$$x_i = \frac{X_i - X_{\min}}{X_{\max} - X_{\min}}, \quad (1)$$

где  $X_i$  - исходный показатель  $i$ -го региона;

$X_{\min}$ ,  $X_{\max}$  - соответственно, минимальный и максимальный показатели среди всех регионов в данном временном периоде.

В целях нашего исследования удобно считать вычисленные индексы ( $x_1, x_2, \dots, x_6$ ) количественными характеристиками вектора-региона  $R$  в некотором векторном пространстве. Отсюда следует, что достигнутый уровень (актив) социально-экономического развития региона возможно рассчитать как нормированный модуль вектора-региона  $R$ , вычисляемого по формуле

$$R = \sqrt{\frac{\sum x_j^2}{n}}, \quad j=1,2,\dots,n, \quad n=6, \quad n \in N. \quad (2)$$

ны, региональная асимметрия эффективна до тех пор, пока не приводит к глубоким региональным диспропорциям. Причины структурных проблем рассматриваемых регионов могут корениться в неразвитости инновационного сектора экономики, что приводит к нарастающему отставанию от общероссийских регионов-лидеров. Оценивая его перспективы, следует признать, что “инновационность развития” для рассматриваемой группы регионов заключается в диверсификации территориально-отраслевых структур промышленности. Пока же структура северной экономики соответствует уровню развитых стран, находившихся на начальном этапе индустриального развития. Речь идет о преобладании в структуре добавленной стоимости сектора производств, производящего товары, и об отставании сектора, производящего услуги. Диверсификация структуры промышленного производства является условием успешных трансформационных процессов и высокого качества экономического роста. Повышенное внимание стоит уделять инвестициям в модернизацию промышленного производства, решениям проблем реструктуризации экономик монопрофильных городов, интенсификации лесопереработки, более быстрому развитию сектора платных услуг и малого бизнеса, использованию рекреационных ресурсов.

Итогом структурных преобразований стоит определить синергетический эффект в смежных отраслях и усиление региональной составляющей

**Значения потенциалов социально-экономического развития регионов Европейского Севера РФ**

Регион	Годы						
	2001	2002	2003	2004	2005	2006	2007
Архангельская область	0,3647	0,4131	0,4462	0,4674	0,4675	0,5070	0,5203
Республика Карелия	0,2416	0,2673	0,3029	0,3313	0,3189	0,3392	0,3297
Республика Коми	0,3120	0,3055	0,3213	0,3548	0,3588	0,4038	0,4179
Мурманская область	0,2858	0,2885	0,2882	0,3026	0,3138	0,3182	0,3259
Ненецкий АО	0,2749	0,3012	0,3021	0,3028	0,3235	0,3520	0,3768

Итак, прокомментируем полученные результаты (см. таблицу).

Представляется важным зафиксировать результат, свидетельствующий о разной степени интенсивности протекающих структурных преобразований. Пытаясь ответить на поставленный вопрос, мы связываем высокий уровень межтерриториальной дифференциации со специфичными проблемами территориально-отраслевых структур регионов.

Хозяйственные системы субъектов развиваются постоянно, что является следствием закона региональной специализации, а значит, создает предпосылки к увеличению производительности общественного труда. Поэтому, по-видимому, нельзя утверждать, что наблюдаемая степень различий в хозяйственной системе субъектов имеет лишь отрицательное значение. С другой стороны

в системе национального хозяйства. Пока же достижение значительного синергетического эффекта труднодостижимо из-за низкого уровня интенсивной составляющей трансформационных процессов. В качестве примера рассмотрим это более формально с помощью метода структурно-динамического анализа хозяйственных систем.

Адаптировав методику<sup>3</sup> к целям нашего исследования, будем исходить из того, что показатели объема промышленной продукции по видам экономической деятельности можно представить как взаимосвязь интенсивной и экстенсивной (инерционной) составляющих, вычисляемых по следующим формулам:

<sup>3</sup> Дедов Л.А. Структурно-динамический подход к исследованию экономических систем. Ижевск, 1993.

$$\Delta S_i = \Delta E_i + \Delta I_i, \quad (3)$$

где  $S$  - индекс производства промышленной продукции в год  $i$ ;

$E$  - экстенсивная (инерционная) составляющая индекса  $S$  в год  $i$ ;

$I$  - интенсивная составляющая индекса  $S$  в год  $i$ .

Далее

$$a_i = \frac{1}{2} \sum_{j=1}^n |p_j - n_j| \quad (4)$$

где  $a_i$  - стандартная мера структурных сдвигов, а  $p_j$  и  $n_j$  характеризуют удельный вес отдельных видов экономической деятельности в общем объеме промышленной продукции в базовом и отчетном периоде, соответственно.

Иллюстрации наших расчетов представлены на рис. 3.

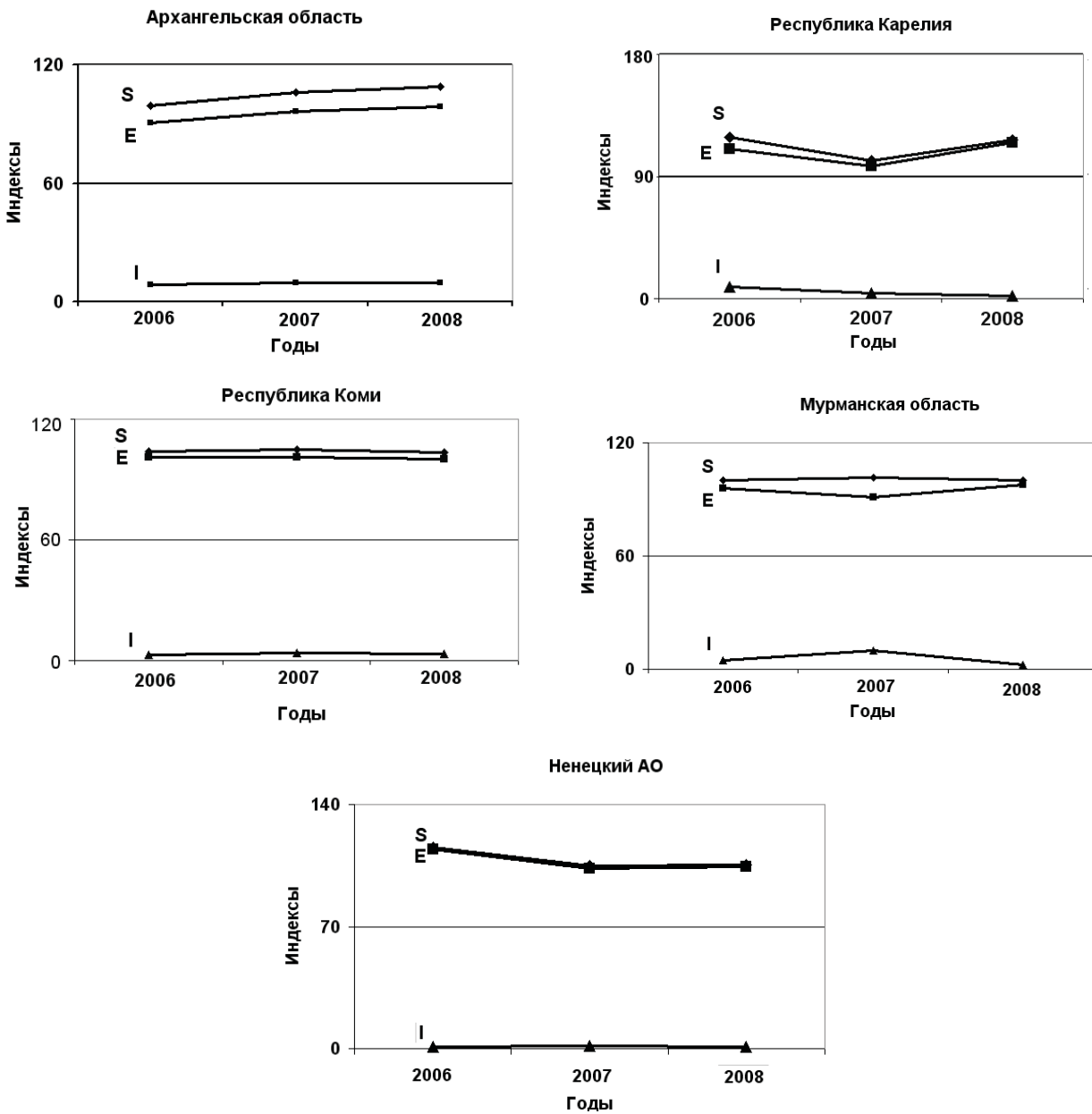


Рис. 3. Структурно-динамический анализ регионально-промышленных систем регионов Европейского Севера РФ

Полученные результаты свидетельствуют о незначительной доле интенсивных факторов в промышленном развитии, которые обуславливаются сложившейся динамикой экономической структуры. Такое положение объясняется, на наш взгляд, трудностями проникновения инноваций в условиях переходного периода. Следует ли отсюда утверждение, что рационализация хозяйственной структуры на Севере произойдет в случае неизбежного сокращения масштабов хозяйственной деятельности и лишь “точечного” использования инноваций при освоении уникальных месторождений минеральных ресурсов высокого качества? Утверждение вызывает сомнения.

Здравый смысл подсказывает, что ответ на вызов сложившейся ситуации заключается не в уходе с Севера, а в выработке и гарантировании условий для размещения и поддержки обрабатывающих и высокотехнологичных предприятий. Другую часть оптимального решения должно составить пристальное внимание к добывающему сектору. Ключевой задачей является привлечение в добывающие отрасли инвестиций на технологическое перевооружение предприятий, передовых технологий, которые бы позволили в экстремальных природных условиях Севера снизить показатели энерго-, капиталоемкости выпускаемой продукции.

Таким образом, данная статья продемонстрировала тот факт, что для богатых ресурсами северных российских территорий ограничителем инновационного развития выступает узкая специализация, исключающая сбалансированность региональных хозяйств.

Мы установили связь между достижением оптимальных, экономически эффективных отраслевых пропорций и диверсификацией территориально-отраслевых структур промышленности регионов Европейского Севера РФ. Разумеется, было бы не совсем правомерно считать, что сугубо экономические меры по диверсификации структуры хозяйства на Севере могут исправить складывающуюся на российском Севере непростую социально-экономическую ситуацию.

Однако остро осознается и защищается вывод, что перспективы структурных сдвигов в экономике Севера связаны, прежде всего, с созданием многопрофильной экономики и повышением инновационной составляющей в ней.

Возможно, одним из самых важных результатов работы является доказательство положения, что трансформация пространственных структур на Севере происходит в условиях не только неослабевающей, но и нарастающей межрегиональной экономической дифференциации. С одной стороны, конечно, синтезирует и влечет за собой известные негативные последствия. Тем не менее, на наш взгляд, она может открыть дорогу к многообразию вариантов трансформации, к выработке различных стратегий изменения территориальной организации промышленности.

Представляется важным, что полученные выводы не ограничиваются рамками исследования конкретных процессов, протекающих в структуре экономик северных регионов. Они открывают перспективу исследования вопроса о влиянии институциональных факторов на реорганизацию промышленных структур. При тщательном изучении проблемы видно, что развитие новых форм пространственной организации на Севере тесно связано с четким законодательным регулированием отношений собственности на природные ресурсы. Вопросы совершенствования институтов бюджетного федерализма, наполнения региональных бюджетов, местного самоуправления на Севере усиливают внимание к правовому регулированию. Становится очевидным, что эти вопросы должны рассматриваться в совокупности со структурными экономическими проблемами северных регионов в соответствии с их ролью и значением для страны.

На наш взгляд, это внесет свою лепту в структурирование общественной дискуссии по проблемам Севера и поможет выработать на научной основе управленческие механизмы, адаптирующие социальную и экономическую жизнь на Севере к современному рынку при сохранении значительного государственного влияния.

*Поступила в редакцию 07.12.2009 г.*