

Методологические подходы к синтезу адаптивной системы управления инвестиционным потенциалом региона

© 2009 И.В. Фролова

Южный федеральный университет, г. Ростов-на-Дону

Излагаются методологические подходы к формированию адаптивной системы управления инвестиционным потенциалом регионального уровня. Концептуальные механизмы управления органично дополняются спектром инструментов управления, причем традиционные для микроуровня инструменты обоснованно адаптируются для мезоуровня, приобретая новое содержание и образуя набор для конкретизированной реализации управленческих решений в зависимости от состояния и целей развития инвестиционного потенциала определенного региона.

Ключевые слова: управление инвестиционным потенциалом региона, регион, инвестиционный процесс, субъект управления, мезоуровень, инструменты управления инвестиционным потенциалом региона.

Инвестиционная деятельность, локализованная на территории региона, представляет собой важный и необходимый элемент поступательного развития экономической системы, является важным процессом, протекание которого не должно быть спонтанным, поскольку в этом случае потенциальная его результативность существенно снижается. Инвестиционная активность в регионе нуждается в управлении, что особенно актуально для ее стратегической составляющей, инкорпорированной в процесс накопления и использования инвестиционного потенциала.

Каждый регион, как геотерриториально и административно обособленная экономическая система, обладает рядом существенных особенностей, отличающих его от других. Особенно это важно для Российской Федерации, регионы которой более чем в других государствах мира дифференцированы по географическим и экономическим условиям хозяйствования. Это актуализирует необходимость учета региональной специфики при разработке систем управления инвестиционным потенциалом. В то же время общность связанных с потенциалом процессов детерминирует формирование обобщенных подходов и механизмов управления, позволяющих составить каркас системы управления данным экономическим объектом.

Обобщенное концептуальное представление структуры управления инвестиционным потенциалом региона представлено на рис. 1.

Элементарным нижним звеном, задействованным в системе управления инвестиционным потенциалом регионального уровня локализации, являются предприятия и организации региона, реально или потенциально принимающие участие в инвестиционном процессе.

Следующий уровень включает в себя отрасли и сектора экономики региона, а также территории внутри региона, далее агрегируемые до составляющих инвестиционного потенциала мезоуровня. Кроме того, инвестиционный потенциал отраслей, секторов и территорий также декомпозируется на составляющие. Информация о состоянии инвестиционного потенциала таким образом поднимается вверх по иерархии системы управления, попадая в региональную систему сбора и обработки информации для поддержки принятия решений при управлении, откуда поступает в институциональный орган, условно названный субъектом управления инвестиционным потенциалом и представляющий собой, по сути, часть, т.е. подсистему управления экономикой региона в целом. Взаимодействие с верхними органами региональной власти происходит опосредованно мезоуровневыми институтами управления инвестиционными процессами, поскольку управление инвестиционным потенциалом, как отмечалось, являет собой стратегическую часть управления инвестиционной активностью в целом.

Взаимодействие всех указанных элементов и их объединение в систему управления региональным инвестиционным потенциалом обеспечивает целевое изменение его параметров с учетом инвестиционного климата и политики региона. Наличие развитой системы управления инвестиционным потенциалом существенно повышает управляемость всего инвестиционного процесса в регионе за счет роста количества и качества информации, на основе которой осуществляется управление, своевременности прямой и обратной связи, а также усиления его стратегической направленности. Несомненно, что регион, который в состоянии оперативно сформиро-

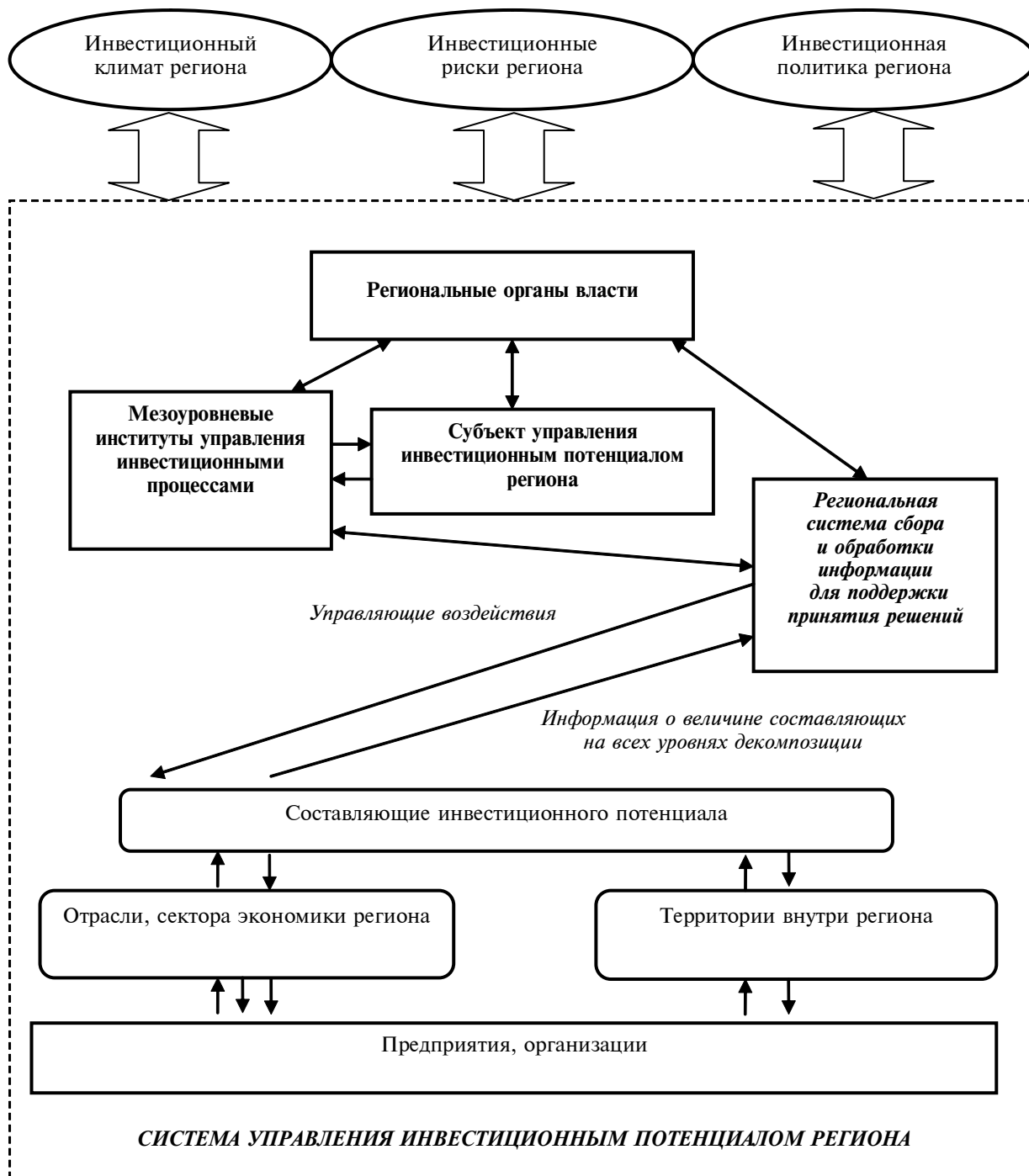


Рис. 1. Концептуальное представление структуры системы управления инвестиционным потенциалом региона

вать информацию об уровне инвестиционного потенциала, может не только эффективно его реализовывать, но и будет иметь более высокую привлекательность для внешних инвесторов, особенно крупных, за счет большей прозрачности и открытости бизнес-процессов региона, снижения инвестиционных рисков.

Система управления инвестиционным потенциалом региона концептуально строится по уни-

версальным принципам и направлена на реализацию основных функций управления, трактуемого с позиций менеджмента, а именно: организации, мотивации, планирования и контроля.

На рис. 2 представлена схема реализации основных функций системой управления инвестиционным потенциалом региона.

В качестве основной и первой функции управления рассматривается осуществление целе-

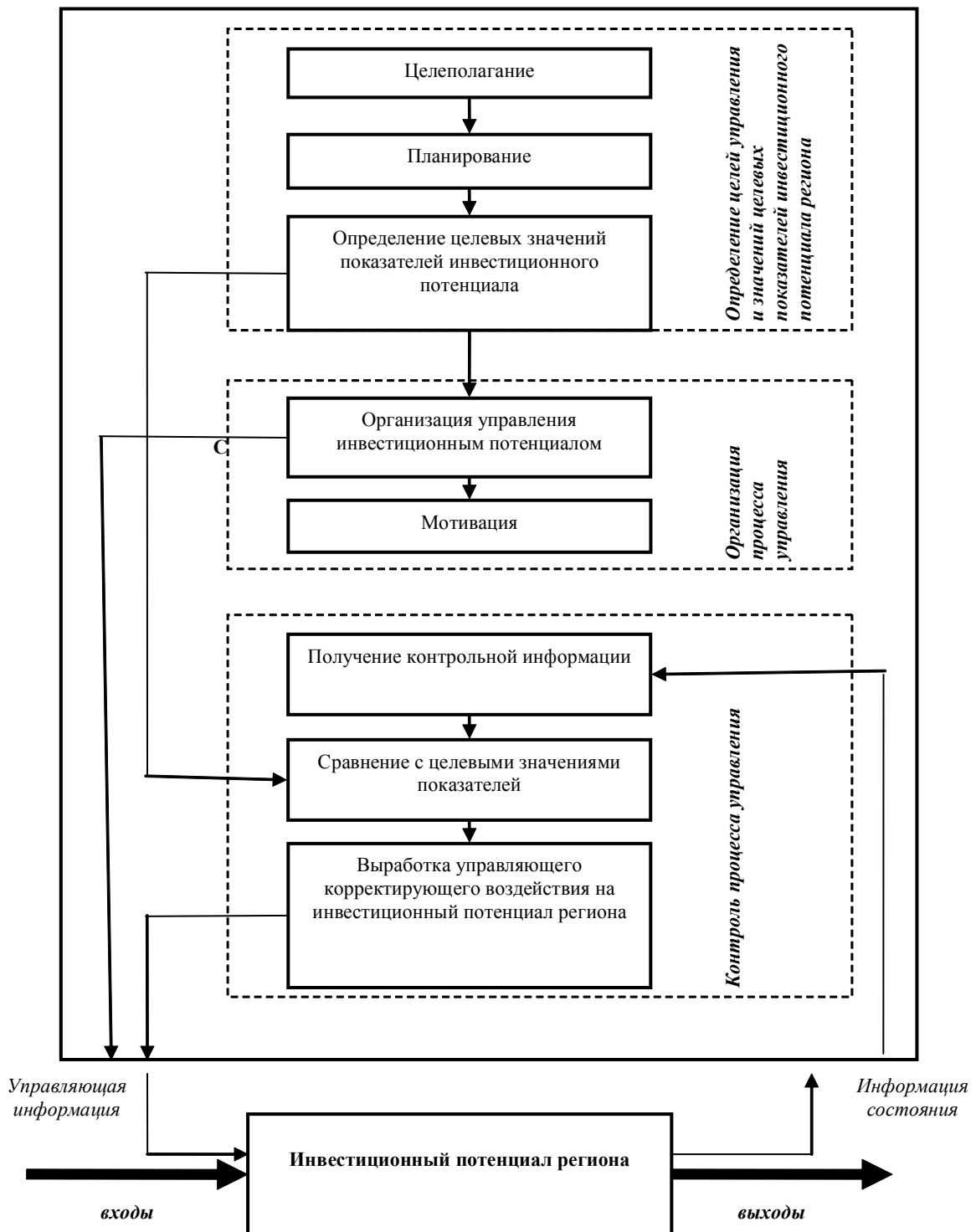


Рис. 2. Инкорпорирование системой управления инвестиционным потенциалом региона основных функций управления

полагания, т.е. определения целевых ориентиров управления инвестиционным потенциалом мезоуровневой локализации.

Реализация данной функции весьма важна для процесса управления инвестиционным потенциалом региона, без ее корректного и своевременного выполнения управление нарушает-

ся, так как не может быть, по своей сути, нецеленаправленным. Без четкой формулировки целей инвестиционный потенциал как система в целом может перейти в состояние, не только не адекватное желаемому или необходимому, но и в такое, возврат из которого на требуемую траекторию, с точки зрения тактических и страте-

гических целей, невозможен или весьма затратен. При синтезе системы управления инвестиционным потенциалом на уровне регионального мезообразования роль целеполагания существенно возрастает вследствие более высокого уровня системы и, следовательно, увеличения ответственности за счет вовлечения в процесс большего количества людей и ресурсов.

Процесс целеполагания носит иерархический характер: когда определена основная цель управления инвестиционной деятельностью, она конкретизируется и дробится для построения так называемого “дерева целей”, позволяющего получить представление о составляющих целей верхнего уровня и об этапности их достижения, проконтролировать их непротиворечивость и принципиальную достижимость. Кроме того, цели обязательно должны быть измеримыми для обеспечения возможности контроля их достижения и конкретными с точки зрения формулировки как самих целей, так в дальнейшем и управляющих воздействий. При управлении инвестиционным потенциалом региона измеримость относительно желаемых характеристик инвестиционного потенциала достигается использованием системы мониторинга величины его составляющих.

После формирования системы целей управления инвестиционным потенциалом реализуется функция планирования и определяется система мероприятий для достижения инвестиционных целей и целей относительно инвестиционного потенциала. Планирование представляет собой конкретизацию методов и способов достижения целей, вследствие чего они объединяются в некоторую укрупненную функцию, служащую для определения целей управления инвестиционным потенциалом как таковым, а также целевых значений оценок и параметров инвестиционного потенциала, представляющих собой часть составляемых планов.

После того как выработаны целевые ориентиры управления инвестиционным потенциалом региона, необходима организация процесса управления как овеществление самого процесса, что реализуется в функциях организации и мотивации. В некотором смысле эти функции носят схожий характер, однако относятся к разному ресурсному обеспечению. Если организация управления инвестиционным потенциалом предполагает в первую очередь взаимодействие с материальными, финансовыми и информационными ресурсами, то мотивация нацелена на трудовые и управленческие ресурсы. И если качество работы по организации в определенной степени можно проверить на подготовительном и начальном этапах, то качество мотивации очень часто

определяется только по окончании процесса управления либо на тех его этапах, когда изменения невозможны.

Организация и мотивация в совокупности реализуют функцию выработки начального управляющего воздействия на объект управления инвестиционным потенциалом, так как непосредственно влияют на него с целью изменения его параметров, имеют конкретную направленность и физическое воплощение. Так как управление инвестиционным потенциалом региона представляет собой не разовый акт с единственной точно определенной во времени целью, а процесс, то оно в обязательном порядке должно осуществляться на основе принципа обратной связи, т.е. на основе получения от объекта управления информации о том, каким образом изменились его параметры после осуществления единичного управляющего воздействия либо определенной их последовательности. При этом, кроме непосредственно контрольной информации о состоянии объекта управления, субъект управления получает и анализирует также информацию о состоянии внешней среды, которая в свою очередь воздействует на параметры инвестиционного потенциала мезообразования, изменяя их закономерным или непредсказуемым способом.

В данной связи функция контроля как реализация принципа обратной связи в системе управления играет важную роль при управлении инвестиционным потенциалом региона. Субъект управления должен получить информацию о состоянии объекта, проанализировать ее и сравнить с контрольной информацией о желаемых на текущий момент значениях показателей потенциала, которая представляет собой результат реализации функций целеполагания и планирования. Субъект управления инвестиционным потенциалом региона производит выборку различий в желаемых и фактически достигнутых параметрах потенциала, на основе которых осуществляется разработка корректирующего управляющего воздействия, призванного вернуть инвестиционный потенциал на требуемую траекторию движения к цели в случае наличия существенных отклонений. В ряде случаев процесс возврата делится на ряд этапов, в конце каждого из которых также происходит контроль изменений, произошедших в значениях параметров. Иными словами, процесс управления инвестиционным потенциалом региона на всех уровнях декомпозиции всегда подчиняется одним и тем же правилам и принципам, копирующимся на любые его подциклы. В противном случае управление инвестиционным потенциалом региона не будет эффективным, по-

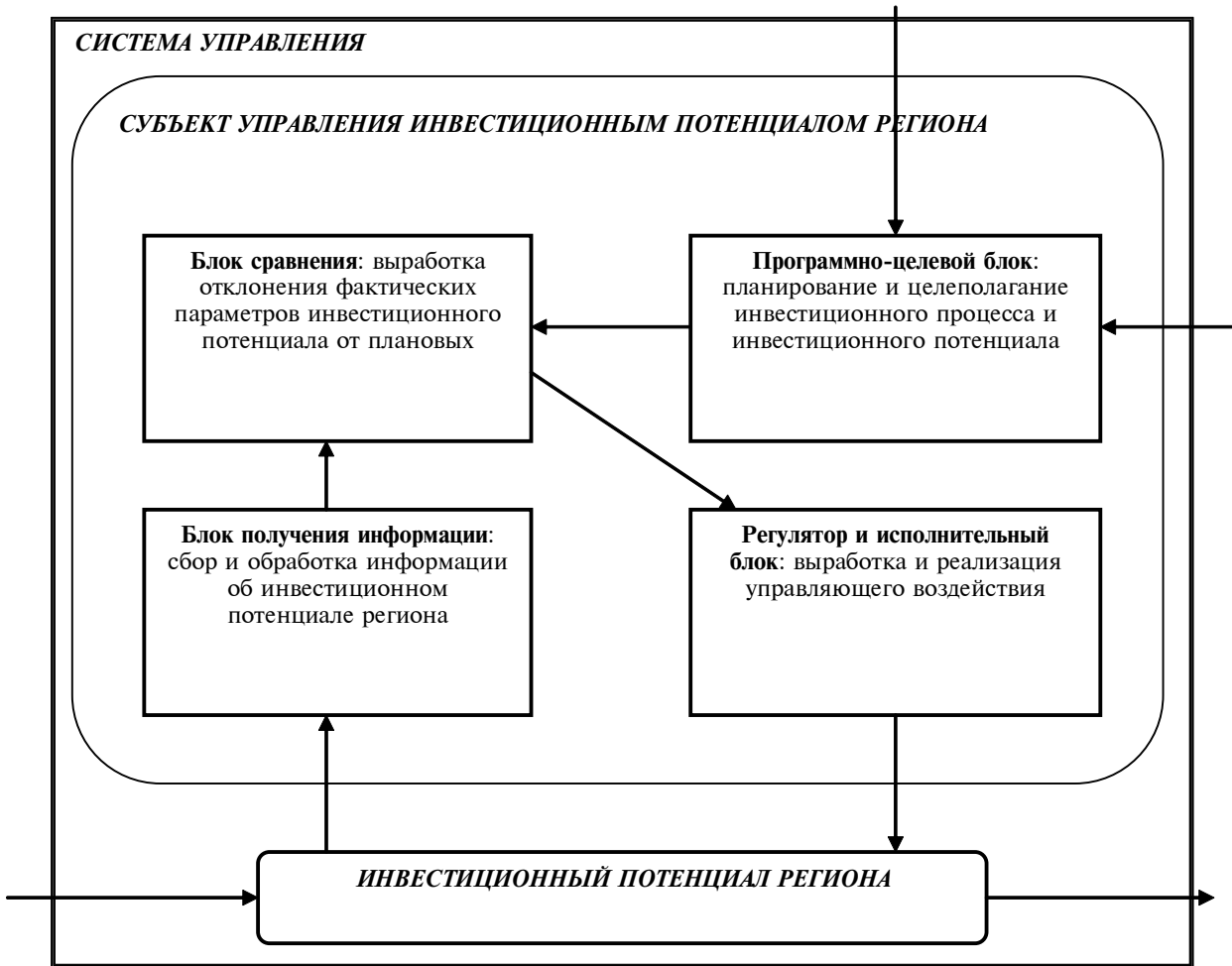


Рис. 3. Кибернетический подход к внутренней структуре системы управления инвестиционным потенциалом

сколькx нарушится единство синтеза и функционирования системы.

Для уточнения порядка функционирования и формирования единых принципов построения системы управления инвестиционным потенциалом региона необходимо конкретизировать схему ее внутренней структуры и взаимосвязей, а также последовательность движения и содержания информационных потоков. На рис. 3 представлена блочная схема внутренней структуры системы управления инвестиционным потенциалом с точки зрения кибернетического подхода.

Кибернетический подход позволяет уточнить схему работы системы управления инвестиционным потенциалом региона с теоретических позиций, представить движение информационных потоков и конкретизировать функции, реализуемые внутри управляющей части, т.е. субъекта, системы управления потенциалом, а также предложить концептуально-методологические принципы формирования адаптивной системы управления, учитывающей региональную специфику.

Как видно на рис. 3, управляющая часть системы управления инвестиционным потенциалом региона имеет четкую внутреннюю структуру, состоящую из четырех основных блоков, различающихся по функциям. Первым, с точки зрения участия в процессе управления, является программно-целевой блок, реализующий функции целеполагания и планирования и передающий эту информацию в блок сравнения. Блок получения информации отвечает за сбор и обработку исходных данных о величине инвестиционного потенциала региона в разрезе отдельных составляющих, фактически инкорпорируя систему сбора и обработки информации для поддержки принятия решений. Полученная и обработанная информация передается в блок сравнения, где уже хранится программно-целевая информация о целевых параметрах инвестиционного потенциала. Данный блок в соответствии со своим названием сравнивает фактические данные с плановыми, т.е. с желаемыми величинами показателей уровня потенциала для текущего

момента времени, и вырабатывает значение отклонения, т.е. ошибки, которое необходимо для своевременной корректировки движения объекта управления - инвестиционного потенциала - по намеченной траектории. Это отклонение передается в блок, называемый регулятором, непосредственно вырабатывающим управляющее воздействие, и далее - в исполнительный блок, который его реализует. В большинстве экономических систем управления, каковой является система управления инвестиционным потенциалом, два указанных блока объединяются в один. Субъект управления, или управляющая часть системы управления, формирует конкретное содержание и наполнение воздействия на объект управления и реализует его, влияя непосредственно на параметры инвестиционного потенциала региона.

Таким образом, система управления инвестиционным потенциалом региона выстраивается и функционирует на основании научных принципов организации систем управления любой природы с учетом выделенных существенных особенностей субъекта и объекта управления. Для повышения качества функционирования сущность и структура системы управления инвестиционным потенциалом должны органично дополняться совокупностью инструментов управления, сформированных с учетом основных детерминант как мезо-, так и макроэкономического развития, к которым можно отнести отдельные аспекты функционирования экономико-институциональной инфраструктуры управления инвестиционным потенциалом региона, формируемой под воздействием общефедеральных и конкретно региональных детерминант.

Концептуально-теоретическое построение системы управления инвестиционным потенциалом мезоуровня представляет собой каркас для синтеза адаптивных систем управления на основе учета особенностей конкретного региона.

Адаптивное управление - такое управление, когда желательное состояние системы определяется на основе предшествующего процесса управления (т.е. на основе накопления опыта)¹.

Таким образом, очевидно, что все системы управления экономическими объектами как сложными системами относятся к адаптивным системам. Особенно это актуально для системы управления инвестиционным потенциалом региона, поскольку, как отмечалось, в качестве объекта управления он особенно восприимчив к текущим изменениям из-за своей стратегической на-

правленности. В данной связи происходящие в конкретный момент времени изменения в инвестиционном потенциале и инвестиционном процессе региона могут потребовать существенных корректировок не только в управлении, но и в самой системе, ее структуре для достижения стратегических целей региона относительно инвестиционного потенциала.

Особенно важно при формировании адаптивной системы управления инвестиционным потенциалом региона учитывать конкретные региональные особенности инвестиционной активности, которые будут отражаться не только на процедуре целеполагания, но и на институциональных аспектах синтеза системы управления.

Для исследования аспектов, особенно важных для адаптации, подстройки системы управления инвестиционным потенциалом к определенному региону, необходимо проанализировать источники формирования инвестиционного потенциала на мезоуровне. На рис. 4 представлена принципиальная схема формирования инвестиционного потенциала, в соответствии с которой выделяется три основных направления:

- прибыль предприятий реального сектора экономики региона;
- финансовые ресурсы коммерческих институциональных инвесторов;
- финансы государственных и муниципальных образований;
- сбережения домохозяйств.

Конкретизация источников формирования инвестиционного потенциала, а также распределения долей их участия для каждого региона является частью системы адаптивного управления потенциалом. Отметим, что в данном случае не рассматриваются иностранные инвестиции как источник формирования инвестиционного потенциала. Это не умаляет их роли, но в данном контексте управления их нельзя считать управляемым параметром, скорее - характеристикой внешней среды, которая будет расти при увеличении инвестиционной привлекательности региона.

Управление мезоуровневым инвестиционным потенциалом, осуществляясь в общей системе, сформированной согласно научным принципам и постулатам, непосредственно происходит путем применения некоторых приемов и инструментов, не только реализующих на практике теоретические положения разработанной теории, но и овеещающих конкретные управляющие воздействия в условиях качественной определенности ситуации. В связи с этим представляется необходимым предложить систему приемов и инструментов управления инвестиционным потенциалом мезоуровня, интегрированных в адап-

¹ Лопатников Л.И. Экономико-математический словарь: Словарь современной экономической науки. 5-е изд., перераб. и доп. М., 2003.

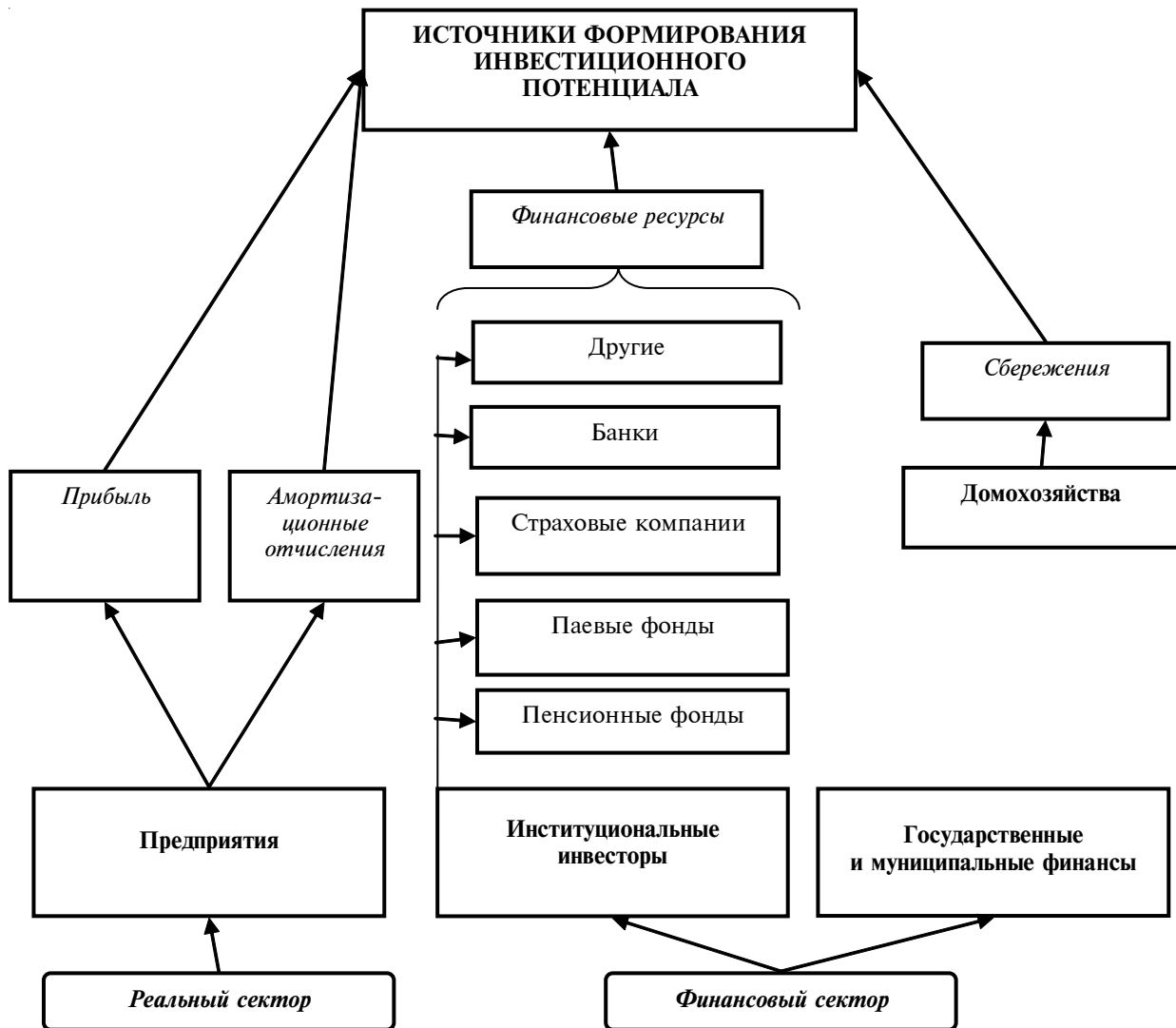


Рис. 4. Принципиальная схема формирования инвестиционного потенциала

тивную систему управления и позволяющих реализовать эффективное управление.

Инструменты управления - совокупность рычагов воздействия субъекта управления на объект, с помощью которых он может побуждать последний выполнять управленческие команды².

В качестве основополагающей рекомендации предлагается учет необходимости подстройки инструментов под систему управления, а не наоборот. Каждая ситуация, как и каждая региональная система управления, является в определенном смысле уникальной, что требует адаптивности подхода к выбору инструментов управления. Разработка палитры инструментов управления проводится на основе сложившихся и устоявшихся инструментов управления, принятых в корпоративном менеджменте. Это представляется возможным и обоснованным, поскольку

² Социология: Энциклопедия. Минск, 2003.

ку управление крупными корпорациями в определенных случаях носит мезоуровневый характер. Кроме того, парадигма исследования региона как квазикорпорации также предполагает аналогию между региональной и корпоративной экономическими системами. Помимо этого, экономика региона и крупная корпорация по многим критериям представляют собой схожие, в ряде случаев аналогичные системы, в особенности с точки зрения их основной структуры и логики формирования. Поэтому, несмотря на существенные и закономерные различия, вызванные непосредственно природой объектов, проведение данной аналогии для целей разработки совокупности приемов и инструментов управления инвестиционным потенциалом региона представляется не только целесообразным, но и закономерным.

Переориентация основных инструментов для их применения в целях управления инвестици-

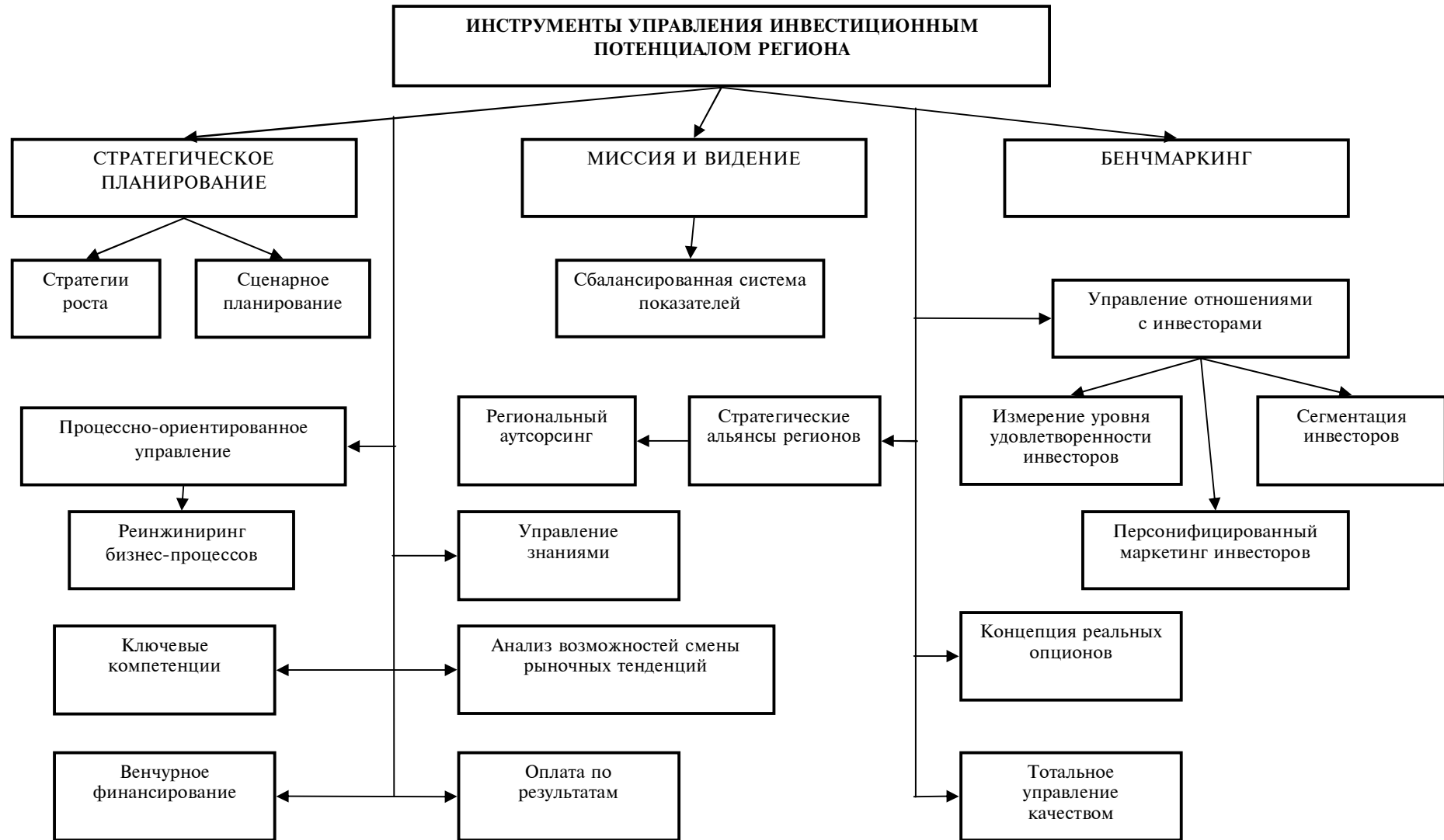


Рис. 5. Система инструментов управления инвестиционным потенциалом региона

онным потенциалом региона дает им новое содержание, выражающееся в следующем.

Стратегическое планирование (Strategic planning) рассматривается как всеобъемлющий процесс определения того, каким должен быть инвестиционный потенциал региона и отдельные его составляющие во временных рамках, обозначенных горизонтом планирования, как распределить ресурсы для достижения этой цели. Стратегическое планирование интегрировано с целеполаганием и не только играет важнейшую роль во всем процессе управления инвестиционным потенциалом, но и может рассматриваться как мощный инструмент управления.

Миссия и видение (Mission and vision statements) для корпоративного управления определяются как кодифицированное определение бизнеса компании, целей, подходов и желательной позиции в будущем. Представляется некорректной недооценка данного инструмента на мезоуровне управления, так как он являет собой эффективный мотивационный прием. Разработка понятных не только руководству региона и представителям крупнейшего регионального бизнеса целевых направлений инвестиционного развития региона открывает широкие возможности для роста инвестиционного потенциала. Примером может служить запланированное проведение Олимпийских игр в г. Сочи Краснодарского края либо усиление приоритетов развития сельского хозяйства в Ростовской области и на Кубани, хорошо понимаемое бизнесом и населением.

Бенчмаркинг (Benchmarking) также представляется важным и полезным инструментом управления инвестиционным потенциалом региона, позволяющим сравнивать уровень инвестиций и отдачу от них с внутренними и внешними точками отсчета, а также внедрять найденные

лучшие практики для достижения поставленных целей. Это помогает постоянно развивать и совершенствовать систему управления инвестиционным потенциалом, придает ей характер саморегулирующейся системы, обладающей высочайшими адаптационными возможностями в условиях постоянно меняющегося окружения и инвестиционного процесса.

На рис. 5 представлена система инструментов управления инвестиционным потенциалом региона, где отдельные инструменты сгруппированы по их направленности и наличиям связей.

Применение инструментов управления инвестиционным потенциалом должно учитывать его особенности и уровень в каждом конкретном регионе. В частности, ряд инструментов можно применять только при высоком уровне потенциала (например, парадигму тотального управления качеством), а использование некоторых необходимо уточнять с точки зрения их смыслового наполнения с учетом размера потенциала. В частности, стратегическое планирование как мощный инструмент управления меняется содержательно в зависимости от его направленности на наращивание или поддержание инвестиционного потенциала.

Таким образом, можно сделать вывод, что сформированные концептуальные подходы к синтезу системы управления, а также комплекс инновационных инструментов управления инвестиционным потенциалом региона обеспечивают возможность эффективной реализации инвестиционной политики посредством выработки и осуществления конкретных целеориентированных управляющих воздействий с учетом специфики субъекта и объекта управления, интегрированных в общую систему в рамках управления инвестиционным процессом мезоуровневого формирования.

Поступила в редакцию 06.04.2009 г.