

МАКРОЭКОНОМИЧЕСКИЙ АНАЛИЗ ПОВЕДЕНИЯ РОССИЙСКИХ ДОМОХОЗЯЙСТВ НА ПИКЕ ЭКОНОМИЧЕСКОГО РОСТА, В НАЧАЛЕ КРИЗИСА И EX POST

© 2011 О.Э. Фотина

Московский государственный институт электроники и математики

(Технический университет)

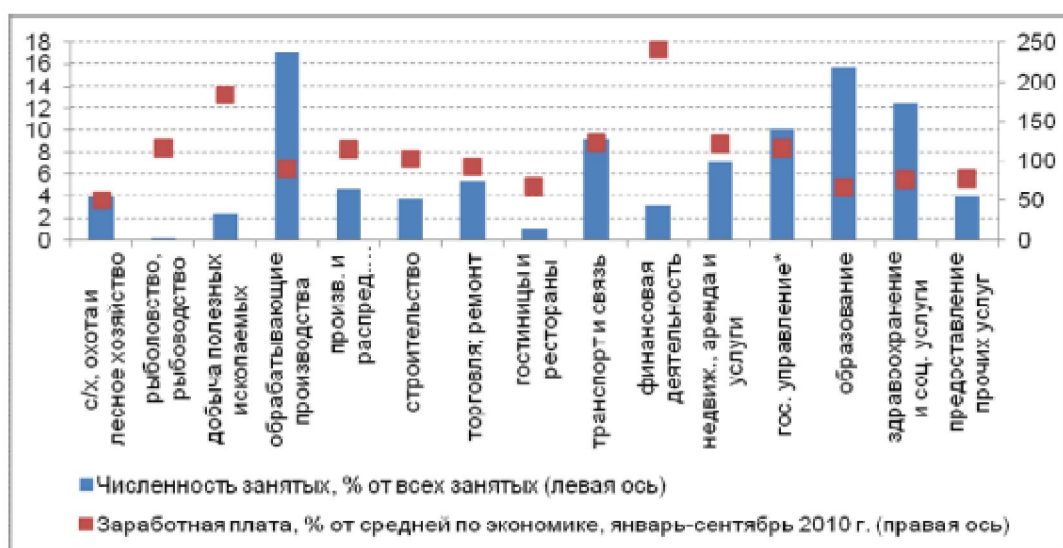
E-mail: OET2004@yandex.ru

Дается макроэкономический анализ изменения экономического положения российских домохозяйств на разных стадиях макроэкономической динамики. Повышательная динамика их экономической активности снижается в кризисный период и начинает выравниваться по окончании этапа депрессии. В результате можно говорить о том, что (1) происходит восстановление доходов и занятости; (2) вектор инвестиционного поведения смещается с траектории наращивания вложений в движимое и недвижимое имущество и иностранную валюту в сторону накопления организованных рублевых сбережений; (3) сокращается спрос на кредиты. Однако быстрого восстановления экономической активности домохозяйств на докризисном уровне не происходит.

Ключевые слова: доходы населения, потребление, сбережения, ипотечное кредитование, сберегательное население, финансовый кризис.

Макроэкономический анализ поведения российских домохозяйств следует начать с характеристики основных параметров российского рынка труда. Так, по данным за III квартал 2010 г., численность занятых в сентябре 2010 г. составила 71,1 млн. чел., уровень занятости населения 15-72 лет экономической деятельностью - 63,8 % в целом по стране и немного выше в городах - 65,2 %.

Отраслевая структура занятости без учета малых предпринимателей по данным за август 2010 г. показана на рис. 1. На первом месте по числу занятых находятся предприятия обрабатывающей промышленности (17,1%), а также две отрасли бюджетного сектора - образование и здравоохранение (15,7 и 12,4 %, соответственно). В совокупности в этих трех отраслях занято 28,1% работников организаций. За ними следуют госу-



* Включая обеспечение военной безопасности и социальное страхование.

Рис. 1. Число замещенных рабочих мест в организациях по видам экономической деятельности (без субъектов малого предпринимательства) в августе 2010 г., % от численности занятых, и среднемесячная заработная плата за январь - август 2010 г., % от средней по экономике
Источник. Социально-экономическое положение России, 2010 / Росстат. М., 2011.

дарственное управление (десятая часть занятых), транспорт и связь, а также сектор операций с недвижимым имуществом, арендой и предоставлением услуг. Укрупненная группа отраслей с преимущественно бюджетным финансированием обеспечивает работой 42 % занятого населения¹.

Не все отрасли экономики обеспечивают устойчивую базу для снижения уровня безработицы, о чем свидетельствуют сведения о найме и увольнениях, а также коэффициенты замещения, рассчитанные как соотношение числа принятых работников к числу уволенных. Темпы увольнения работников превышают темпы найма в таких отраслях, как добыча полезных ископаемых, строительство, транспорт и связь.

Финансовый сектор характеризуется наиболее высоким коэффициентом замещения - 1,17 в сентябре 2010 г. по сравнению с 1,01 в целом по всем видам экономической деятельности. Однако при этом следует понимать, что данные восстановительные процессы в финансовом секторе происходят после значительных потерь рабочих мест в период кризиса.

Соотношение заработков в различных отраслях экономики по данным о среднемесячной заработной плате за январь - август 2010 г. сложилось следующим образом (рис. 1). Наиболее высокая заработная плата наблюдается в двух группах отраслей: финансовая деятельность (в 2,4 раза выше, чем в среднем по экономике) и в экспортоориентированных - добыче топливно-энергетических полезных ископаемых (в 2,2 раза выше средней) и в производстве кокса и нефте-

продуктов (199 % от средней). Заработки существенно ниже средних в ряде обрабатывающих производств, с минимумом на предприятиях легкой промышленности (48 % от средней по экономике) и в сельском хозяйстве (50 %).

Сохраняется парадоксальная с точки зрения отдачи от человеческого капитала близость средних уровней заработной платы в таких отраслях, как торговля и гостиничное дело, где велика доля малоквалифицированного труда (68 % от средней), и в отраслях с преимущественно бюджетным финансированием, где сконцентрированы рабочие места, требующие высокой квалификации, - здравоохранение и образование (средняя заработная плата составляет соответственно 76 и 66% от средней по экономике).

Масштаб просроченной задолженности на начало октября 2010 г. и охват работников этой проблемой относительно невелик: 3,2 млрд. руб. на 161 тыс. занятых.

Численность безработных в сентябре 2010 г. составила 5,5 млн. чел., а уровень общей безработицы - 6,6 % от численности всего экономически активного населения. Из них почти четверть безработных зарегистрированы в государственных службах занятости - 1,6 млн. чел., или 2,1 % населения в возрасте экономической активности.

Начиная с 2002 г. численность занятых, скорректированная на фактор сезонности², устойчиво росла и достигла пика в мае - июле 2008 г., а уже осенью 2008 г. началось резкое сокращение численности занятых (рис. 2). Итого уже к марту 2009 г.

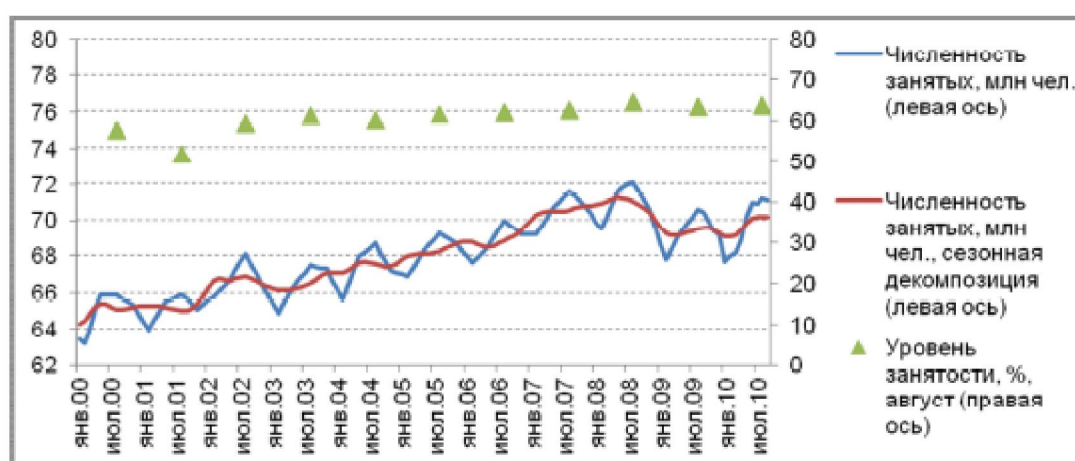


Рис. 2. Динамика численности занятых в экономике, помесичные данные Росстата и корректировка на фактор сезонности, млн. чел., и уровень занятости, %, 2000-2010 гг.
Источник. Социально-экономическое положение России, 2010 / Росстат. М., 2011.

численность занятых снизилась до уровня осени 2006 г. Восстановительный рост занятости начался только в марте текущего года, и к сентябрю численность занятых достигла уровня начала 2007 г.

Таким образом, основным эффектом экономического кризиса стал сброс занятости к уровню начала 2007 г., т.е. нивелировка результатов двухлетнего интенсивного роста в 2007-2008 гг. При этом сезонно сглаженный тренд позволяет предположить, что в ближайшие полгода резкого роста занятости не произойдет - новое "плато" относительного благополучия зафиксирует занятость на более низком, чем в период докризисного перегрева, уровне, близком к 70 млн. работников.

Что касается динамики численности занятых в отраслевом разрезе, то по организациям обследованных отраслей экономики итоги экономического кризиса 2008-2009 гг. можно охарактеризовать как потерю 2,7 млн. рабочих мест (сентябрь 2010 г. к сентябрю 2008 г.). По экономике в целом оценка оптимистичнее, что закономерно, учитывая, что в наибольшей степени сжалась именно занятость на крупных и средних предприятиях. Рассмотрим динамику числа занятых на этих типах предприятий по видам экономической деятельности (рис. 3), отдельно за весь период 2008-2010 гг. и за 2010 г., т.е. на этапе посткризисного восстановления занятости.

Наибольший спад занятости в абсолютном выражении испытали обрабатывающие производства (потеря более 1 млн. рабочих мест). Также значительное сокращение числа работников от-

мечено в транспорте и связи, строительстве, сельском хозяйстве, операциях с недвижимостью и предоставлении услуг, в образовании (по каждой отрасли потеряно порядка 250 тыс. рабочих мест).

Прирост занятости по итогам кризиса отмечен только в двух отраслях, причем обе - госуправление и здравоохранение - относятся к бюджетному сектору. Число рабочих мест в государственном управлении, обеспечении военной безопасности и социальном страховании за 2008-2010 гг. выросло более чем на 100 тыс., несмотря на небольшие потери на этапе восстановления. Рост в здравоохранении куда более скромный - всего на 15,6 тыс. позиций. Отдельно отметим схожую динамику занятости в финансовой деятельности и в торговле: хотя в сумме за 2008-2010 гг. в этих отраслях число занятых сократилось, на этапе восстановления в 2010 г. эти отрасли - единственные, показавшие какой-либо прирост числа рабочих мест по сравнению с "дном" кризиса, 2009 г.

Отличительной особенностью нынешнего кризиса стало относительно быстрое преодоление таких негативных эффектов, как традиционный для предыдущих шоковых периодов рост просроченной задолженности по заработной плате и вынужденная неполная занятость как альтернативы не поощряемому надзорными органами сбросу избытка рабочей силы и отчасти как способа работодателей сэкономить на найме работников после восстановления спроса (рис. 4).

Заметный рост объемов задолженности по зарплате начался в ноябре 2008 г., достигая пи-

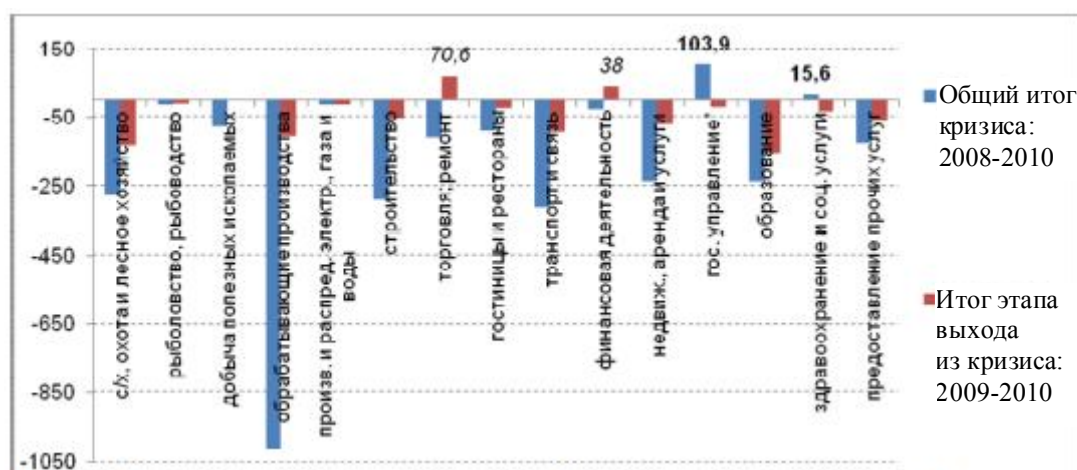


Рис. 3. Изменение численности замещенных рабочих мест по видам экономической деятельности (без субъектов малого предпринимательства), тыс., сентябрь 2008-2010 гг., сентябрь 2009-2010 гг.
Источник. Социально-экономическое положение России, 2010 / Росстат. М., 2011.

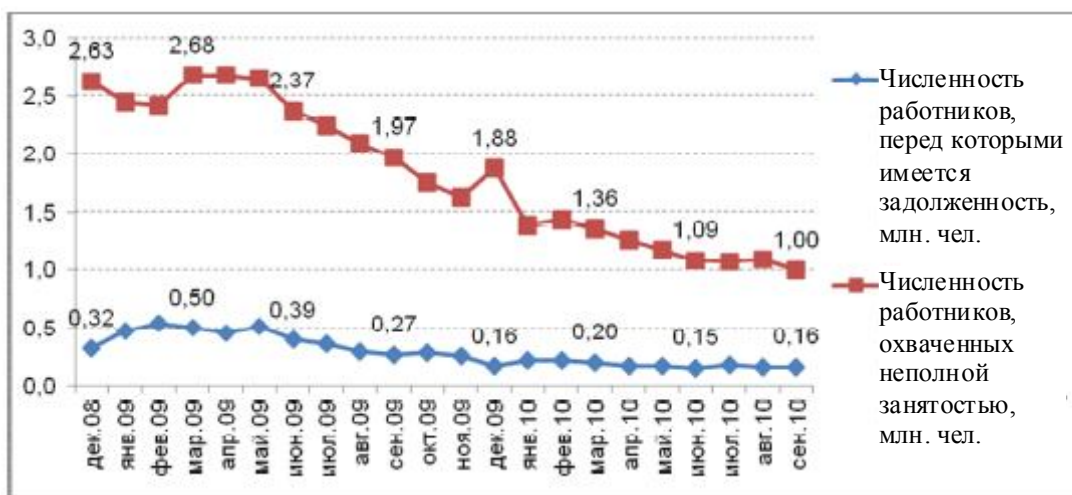


Рис. 4. Динамика численности работников, перед которыми имеется задолженность по заработной плате, и численности охваченных различными формами неполной занятости, декабрь 2008 - сентябрь 2010 гг., помесечные данные.

Источник. Социально-экономическое положение России, 2010 / Росстат. М., 2011.

ков в апреле и июне 2009 г., но уже к концу первого полугодия 2010 г. снизился до докризисного уровня и в дальнейшем продолжал снижение. Более того, в 2010 г. сокращение задолженности отмечено даже в ряде отраслей, где долг по зарплате был высоким до начала кризиса: это сельское хозяйство, добыча топливно-энергетических полезных ископаемых, электроэнергетика, а также отрасли бюджетного сектора - НИР, образование, здравоохранение и предоставление социальных услуг. Также к моменту выхода из кризиса, весной 2010 г., почти полностью преодолен всплеск неполной занятости первой половины 2009 г.

Заработная плата, скорректированная с учетом инфляции, в докризисный период росла на 12-14 % к соответствующему месяцу предыдущего года; первая "волна" экономического кризиса выразилась в резком замедлении роста реальной заработной платы. В декабре 2008 г. заработная плата всего на 1 % превышала уровень 2007 г.

Начиная с февраля 2009 г. наблюдаем второй этап сокращения реальной зарплаты с "дном" в июле и августе (см. таблицу). Успехи государства по сокращению задержек заработной платы и недозанятости в период кризиса 2008-2009 гг., хотя и непосредственно снизили напряженность на рынке труда, опосредованно негативно сказались на динамике заработной платы. Со стороны спроса на рабочую силу задержки зарплаты, механизмы неполной занятости и сброс избыточной рабочей силы являются стратегиями адап-

тации к условиям спада производства. Если возможность использования этих стратегий ограничивается, то, помимо их перевода в "тень", работодатели активнее прибегают к механизму зарплатной гибкости³.

И статистические данные это подтверждают: рост реальных зарплат в период кризиса 2008-2009 гг. приостановился, а по ряду ведущих отраслей было отмечено сокращение. Сведения за 2010 г. позволяют говорить о начале медленного восстановления реальной заработной платы: рост на 5 % за январь - сентябрь 2010 г. к соответствующему периоду 2009 г. В целом же за январь - август 2008-2010 гг. статистика по обследованным отраслям экономики показывает рост заработной платы в реальном выражении, но небольшой - на 2% (см. таблицу).

Принимая август 2008 г. за точку отсчета, суммируем изменения заработной платы по основным отраслям экономики:

- рост зарплат на 5-6 % отмечен в сельском хозяйстве, рыболовстве, генерации и распределении энергии, газа, воды, транспорте и связи, а также в образовании;

- умеренный рост зарплат - на 3-4 % - показали операции с недвижимым имуществом, аренда и предоставление услуг, здравоохранение, а также торговля;

- реальные зарплаты остались на уровне 2008 г. или выросли менее чем на 1 % как в отраслях с самыми высокими, так и с относительно низкими заработками: финансовая деятельность, до-

Среднемесячная реальная заработная плата (без выплат социального характера) по видам экономической деятельности, 2008-2010 гг.

Показатели	Динамика реальной заработной платы, август			% от средней по экономике, январь-август	
	2009 г. к 2008 г.	2010 г. к 2009 г.	2010 г. к 2008 г.	2007 г.	2009 г.
Всего	97,7	104,4	102,0	100	100
В том числе:					
сельское хозяйство, охота и лесное хозяйство	102,3	103,0	105,4	44	50
рыболовство, рыбоводство	108,2	97,0	104,9	109	128
добыча полезных ископаемых	94,4	105,1	99,3	210	184
из них: добыча топливно-энергетических полезных ископаемых	95,6	103,9	99,4	в 2,5 р.	в 2,2 р.
обрабатывающие производства	91,4	107,7	98,4	97	89
из них лидер по оплате труда: производство кокса и нефтепродуктов	97,5	100,7	98,2	в 2,2 р.	в 2,1 р.
аутсайдер по оплате труда: текстильное и швейное производство	95,2	104,7	99,6	47	48
производство и распределение электроэнергии, газа и воды	101,2	104,9	106,1	118	116
строительство	87,4	106,3	92,8	104	96
оптовая и розничная торговля:					
гостиницы и рестораны	98,3	104,3	102,5	79	86
транспорт и связь	98,0	102,4	100,4	70	69
транспорт и связь	99,2	106,5	105,7	125	122
финансовая деятельность	90,1	111,3	100,2	в 2,7 р.	в 2,2 р.
операции с недвижимым имуществом	98,4	106,0	104,3	121	124
аренда и предоставление услуг	-	-	-	-	-
Отрасли с высокой долей бюджетных организаций:					
государственное управление и обеспечение военной безопасности, социальное страхование	101,6	98,1	99,7	121	124
образование	107,4	98,7	106,0	64	71
здравоохранение и предоставление социальных услуг	104,7	99,3	103,9	75	80
предоставление прочих коммунальных, социальных и персональных услуг	103,8	99,7	103,5	77	85

Источник. Социально-экономическое положение России, 2010 / Росстат. М., 2011.

быча полезных ископаемых, включая топливно-энергетические, государственное управление;

- не восстановились до уровня августа 2008 г. заработные платы в строительстве, так и не преодолевшем глубокий провал 2009 г. (сокращение более чем на 7 %), и в обрабатывающих производствах (на 1,6 %), включая производство нефтепродуктов - лидирующую по уровню оплаты труда отрасль обработки (сокращение на 1,8 %).

Отдельного упоминания заслуживает *динамика зарплат в бюджетном секторе*. За исключением государственного управления эти отрасли как на пике экономического роста, так и непосредственно перед началом кризиса значительно отставали по величине оплаты труда даже от средних по экономике показателей. К примеру, даже на фоне быстрого роста зарплат за январь - август 2007 г. заработок в образовании составлял 64 % от среднего, в здравоохранении - 74 %. В конце 2008 г. и особенно в 2009 г. на фоне общего снижения заработной платы отставание образования и здравоохранения от среднего уровня оплаты труда сократилось (кроме того, здесь есть и эффект проведения индексаций зарплат): в 2009 г. заработная плата в этих отраслях составляла 71 и 80 % от средней, соответственно. В итоге положение работников этих отраслей, сохранивших занятость, в среднем немного улучшилось.

По итогам первого полугодия 2010 г. можно сделать вывод, что доля “среднего” сегмента

распределения по заработной плате осталась прежней, расслоение для высоких и низких зарплат немного снизилось: сократились высокие зарплаты финансового сектора, росли невысокие зарплаты бюджетников. Это привело к снижению неравенства по заработной плате: коэффициент дифференциации в апреле 2010 г. (последние опубликованные оценки) составил 14,4 раза - это минимум за все 2000-е гг. Сейчас уже есть основания полагать, что к осени 2010 г. отраслевое неравенство по заработной плате возросло, учитывая быстрое восстановление оплаты труда и наращивание занятости в финансовом секторе.

Общая безработица сокращалась на протяжении всех 2000-х гг. (рис. 5). Резкий рост начался осенью 2008 г., достигнув пика весной 2009 г. (7,1 млн. чел. в марте). Ретроспективно, этот уровень соответствовал ситуации 2001 г. Затем началось медленное снижение численности безработных, но на конец III квартала 2010 г. уровень безработицы остается выше предкризисного - 5,2 % против 4,4 % в 2008 г. и 4,3 % в благополучном 2007 г.

Динамика зарегистрированной безработицы тесно связана с сигналами социальной политики: в 2009-2010 гг. она выросла в ответ на увеличение максимального размера пособия по безработице и для уволенных по собственному желанию. Если использовать нескорректированные оценки, то рубеж в 2 млн. зарегистрированных безработных оказывается превышен уже в феврале 2009 г., что не имеет precedентов на протяжении

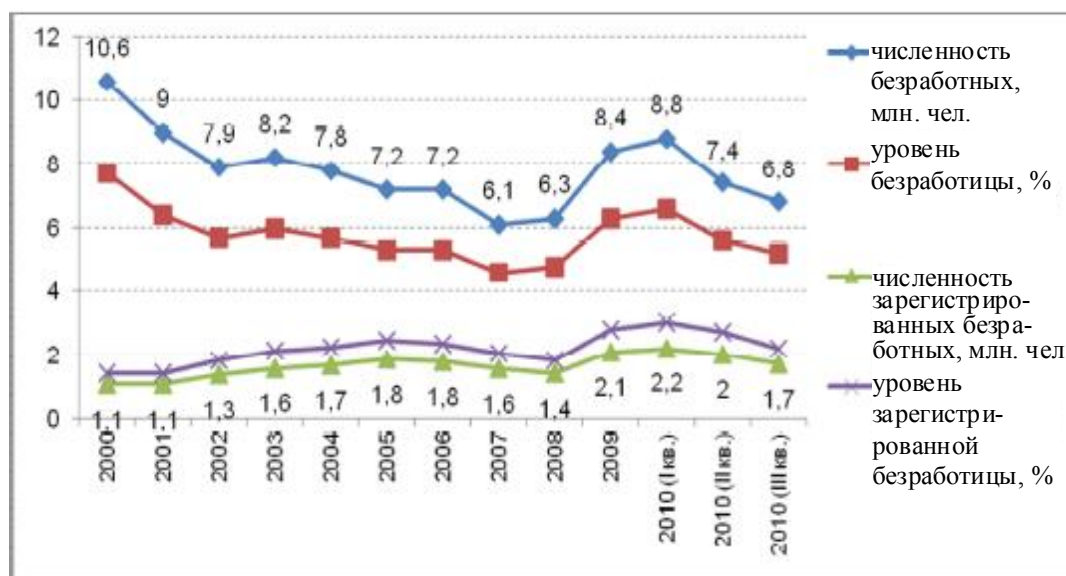


Рис. 5. Динамика основных показателей безработицы, 2000-2009 гг. - годовые данные, 2010 г. - квартальные данные

Источник. Социально-экономическое положение России, 2010 / Росстат. М., 2011.

всех 2000-х гг. Однако массовое окончание сроков выплаты пособий заметно снизило стимулы безработных к обращению в службы занятости, что отразилось в спаде зарегистрированной безработицы - но она все-таки превышает достигнутый в 2008 г. минимум.

В 2009 г. на положение безработных существенное влияние оказывали государственные меры поддержки занятости. Помимо того, что размер пособия по безработице в конце 2008 г. был увеличен в 1,5 раза, значительные финансовые вливания были сделаны в части активных программ содействия занятости. Всего в этих мероприятиях в 2009 г. приняли участие свыше 2,8 млн. чел. Столь масштабное и явное государственное вмешательство необычно для современного российского рынка труда.

Самой массовой (87 % участников) и затратной (72 % средств) антикризисной мерой на рынке труда в 2009 г. была организация общественных работ, временного трудоустройства и стажировки выпускников. Самые высокие удельные издержки у программы содействия развитию малого предпринимательства и самозанятости безработных граждан. В 2010 г. меры по снижению напряженности на рынке труда продолжены: охват населения за январь - октябрь 2010 г. составил 1,7 млн. чел., за аналогичный период 2009 г. - 2,1 млн. чел.

Одним из основных результатов антикризисных мер на рынке труда стало снятие текущих проявлений кризиса ценой перевода безработицы в скрытую форму: привлеченные к общественным работам, программам временного трудоустройства и тому подобному учитывались в государственной статистике как занятое население, тогда как по факту - это безработные, получающие активную помощь, ограниченную временем реализации программы. Итого, "прибавка" к общей численности занятых за счет этой категории за 2009 г. составила 2,4 млн. чел., за I полугодие 2010 г. - более 1 млн. чел.

По предварительным оценкам, достаточно эффективно сработала программа содействия развитию малого предпринимательства. В 2010 г. она поднялась на второе место после общественных работ по массовости участия. Официально заявлено об успехе подпрограммы: прекратили деятельность лишь 5 % из 120 тыс. созданных в 2009 г. микро- и малых бизнесов⁴. Кроме того, по данным Роструда, за январь - октябрь 2010 г. на созданные малые и микропредприятия было дополнительно привлечено 50 тыс. безработных. Но по экспертным оценкам успех не столь очевиден (зафиксировано сокращение занятости на малых предприятиях на 3,3 % относительно I полугодия 2009 г. и отсутствие связи программ господдержки с динамикой численности малых предприятий⁵). Возможно, эти оценки слишком пессимистичны - здесь не учитываются микропредприятия, но очевидно, что устойчивость вновь созданных бизнесов в условиях сохраняющихся административных барьеров не стоит переоценивать.

¹ Включает следующие отрасли: образование, здравоохранение и социальные услуги, государственное управление, военная безопасность, социальное страхование, предоставление прочих коммунальных, социальных и персональных услуг.

² Фактор сезонности на рынке труда заключается в выраженном росте занятости в летние месяцы и в снижении зимой. При продлении ряда индексы пересчитываются, в итоге скорректированные показатели могут незначительно отличаться от приведенных в официальных отчетах.

³ См.: Капелюшников Р.И. Российский рынок труда: адаптация без реструктуризации. М., 2001; Заработная плата в России: эволюция и дифференциация: монография / под ред. В. Гимпельсона, Р. Капелюшников. М., 2007; Капелюшников Р.И. Конец российской модели рынка труда? М., 2009.

⁴ Грицюк М. 1 521 000 вакансий // Рос. газ. 2010. 3 сент.

⁵ Малый бизнес и государственная поддержка сектора. Август 2010: информ.-аналит. докл. М., 2010. URL: http://www.nisse.ru/business/article/article_1560.html.

Поступила в редакцию 07.03.2011 г.