

Экономическая оценка уровня основных показателей промышленного сектора региона

© 2012 Е.М. Толмачева

Алтайская академия экономики и права (институт), г. Барнаул

E-mail: zamdec@aael.altai.ru

Статья посвящена комплексному анализу промышленного сектора Алтайского края с целью выявления тенденций экономического развития региона.

Ключевые слова: промышленность, отрасль, предприятия региона, экономические показатели.

Для проведения оценки основных экономических показателей воспользуемся методом оценки степени достижения устойчивого развития промышленных предприятий. Метод может быть использован для оценки как состояния отдельного предприятия, так и состояния отрасли. Первичной является оценка состояния отдельного предприятия. Алгоритм состоит в следующем:

1. Определяются нормативные значения оценочных показателей по выделенным группам (табл. 1).

Диагностика доходности предприятий на основе показателей эффективности хозяйственной деятельности осуществляется в сравнении их значений с нормативными величинами, а также в исследовании их динамики за ряд лет.

Анализ основных экономических показателей промышленных предприятий края позволяет сделать вывод о наличии положительных тенденций в промышленном производстве края (табл. 2).

Таблица 1. Показатели, характеризующие эффективность хозяйственной деятельности по группам

Показатели	Условное обозначение	Значения показателя		
		Группа I	Группа II	Группа III
1. Рентабельность продаж, %	Р	≥ 15	14-11	$10 \leq$
2. Бухгалтерская рентабельность от обычной деятельности, %	БР	≥ 15	14-11	$10 \leq$
3. Чистая рентабельность, %	ЧП	≥ 12	11-8	$7 \leq$
4. Экономическая рентабельность, %	ЭР	≥ 12	11-8	$7 \leq$
5. Рентабельность собственного капитала, %	РК	≥ 20	19-14	$13 \leq$
6. Валовая рентабельность	ВР	≥ 20	19-14	$13 \leq$
7. Затратоотдача, %	ЗОТ	≥ 17	16-12	$11 \leq$
8. Рентабельность перманентного капитала, %	РПК	≥ 20	19-14	$13 \leq$
9. Коэффициент устойчивого экономического роста, %	КУР	≥ 20	19-14	$13 \leq$
10. Рентабельность чистых активов, %	РЧА	≥ 20	19-14	$13 \leq$
11. Затраты на 1 руб. продукции, коп.	ЗТ на 1 руб.	≤ 95	96-99	≥ 100

Количество групп три: первая - I, вторая - II, третья - III.

2. Для каждой группы строится матрица принадлежности группе, где устанавливаются нормативные показатели по каждой группе.

3. Определяется база сравнения для каждого предприятия.

4. Определяется число и процент попадания отдельного предприятия в группу по каждому показателю.

5. Определяется число и процент достижения устойчивого развития отдельным предприятием от нормативного показателя.

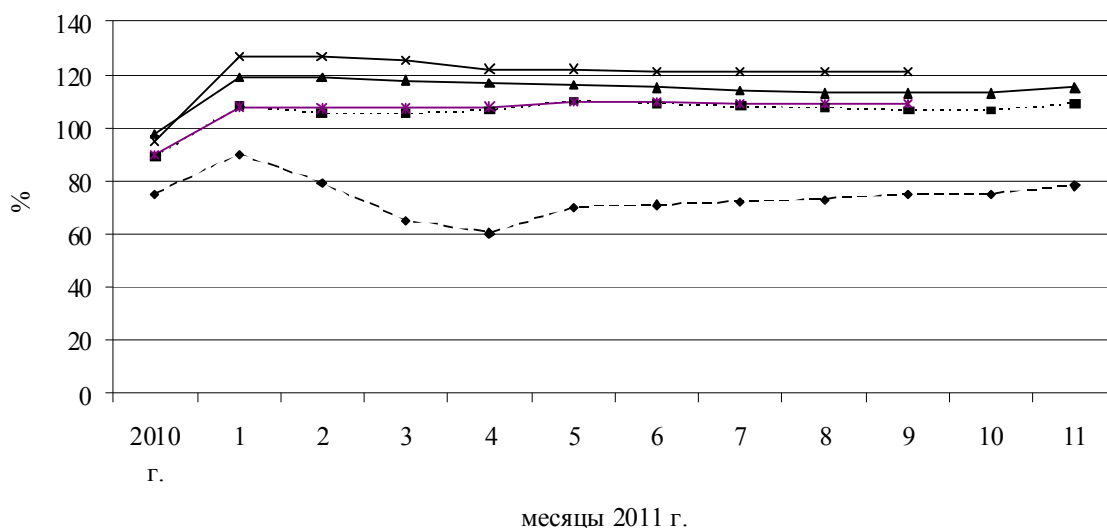
6. Определяется число и процент попадания отрасли в группу.

Индекс промышленного производства - один из основных показателей, характеризующих ситуацию в промышленном производстве края, - в течение 2011 г. не опускался ниже 122 % к аналогичному периоду 2010 г. (рис. 1).

Значение индекса по краю в течение 2010 г. превышало аналогичный показатель по Российской Федерации. По ряду обрабатывающих производств (обработка древесины, металлургическое производство и производство готовых металлических изделий, производство транспортных средств и оборудования) значение данного показателя за этот период было самым высоким среди регионов Сибирского федерального округа (СФО).

Таблица 2. Основные показатели промышленного производства Алтайского края (2009–2011)

Показатели	2009	2010	2011
Индекс промышленного производства (ИПП) к аналогичному периоду прошлого года по РФ, %	89,2	107,8	111,2
Индекс промышленного производства (ИПП) к аналогичному периоду прошлого года в Алтайском крае, %	92,7	125,7	124,2
ИПП в добыче полезных ископаемых, %	76,5	89,1	88,2
ИПП в обрабатывающих производствах, %	91,2	132,4	133,3
ИПП в производстве и распределении электроэнергии, газа и воды, %	96,8	118,7	114,3
Объем отгруженных товаров собственного производства в действ. ценах, млн. руб.	143 121	11 751	144 737
Индекс цен производителей промышленных товаров, %	95,1	101,3	126,9
Инвестиции в основной капитал по крупным и сред. предприятиям всех ВЭД, % к соответствующему периоду прошлого года	69,8	54,7	102,8
Доля убыточных предприятий в добыче полезных ископаемых, %	44,4	71,4	66,8
Доля убыточных предприятий в обрабатывающих производствах, %	32,5	44,9	32,1
Доля убыточных предприятий в производстве и распределении электроэнергии, газа и воды, %	60,8	50,0	47,4
Среднемесячная зарплата 1 работника с начала года в крае, руб.	10 837	11 029	12 344
Среднемесячная зарплата 1 работника с начала года в добыче полезных ископаемых, руб.	14 661	14 299	17 968
Среднемесячная зарплата 1 работника с начала года в обрабатывающих производствах, руб.	10 148	10 574	12 797



- ◆-- ИПП в добыче полезных ископаемых, %
- ...■... ИПП по РФ, %
- ▲— ИПП в производстве и распределении электроэнергии, газа и воды, %
- ×— ИПП в Алтайском крае, %
- *— ИПП в обрабатывающих производствах, %

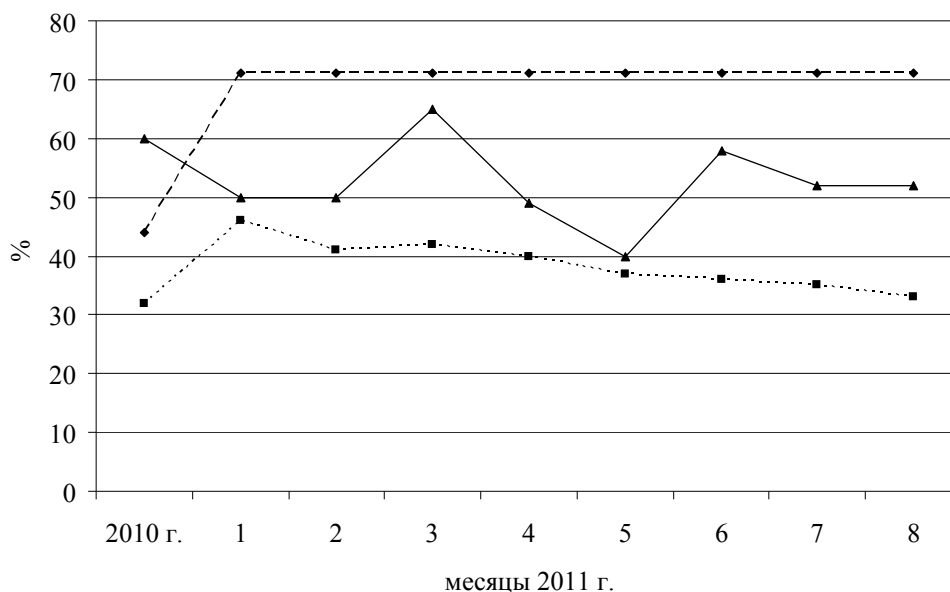
Рис. 1. Индекс промышленного производства в 2010 и 2011 гг.

Доля убыточных предприятий в одном из основных видов промышленного производства края - в обрабатывающем производстве - снизилась с 44,9 % в 2010 г. до 33,2 % в 2011 г. (рис. 2).

Среднемесячная заработная плата увеличилась за данный период во всех промышленных видах экономической деятельности (ВЭД): в добыче полезных ископаемых - на 18,8 %, в обра-

батывающих производствах - на 13,4 %, в производстве и распределении электроэнергии, газа и воды - на 6,2 %.

Впервые с начала 2011 г. инвестиции в основной капитал по крупным и средним предприятиям превысили уровень аналогичного периода 2010 г. (101,9 %). До сентября 2011 г. индекс физического объема инвестиций в Ал-



- ♦--- добыча полезных ископаемых
- обрабатывающие производства
- ▲— производство и распределение электроэнергии, газа и воды

Рис. 2. Доля убыточных предприятий по основным промышленным предприятиям края

тайском крае был самым низким среди промышленно развитых регионов Сибирского федерального округа.

Наряду с имеющимися положительными тенденциями в промышленном производстве края сохраняются и негативные:

- на высоком уровне сохраняется доля убыточных предприятий в добыче полезных ископаемых (66,8 %) и производстве и распределении электроэнергии, газа и воды (47,4 %);
- продолжает снижаться численность занятых в промышленном производстве;
- в производстве машин и оборудования не достигнут даже уровень 2010 г., значение индекса промышленного производства за январь -

сентябрь 2011 г. по этому виду производства самое низкое среди регионов СФО - 90,3 %.

Для сравнения в целом по Сибирскому федеральному округу за 2005-2009 гг. произошло снижение доли обрабатывающих производств в общем объеме промышленной продукции с 69,2 до 64,3 %, рост удельного веса продукции предприятий по производству и распределению электроэнергии, газа и воды на 2,2 процентного пункта (п.п.), по добыче полезных ископаемых - на 2,6 п.п.

На диаграмме показана доля основных производств (рис. 3).

Анализ динамики индекса промышленного производства основных промышленных показателей внешнеэкономической деятельности края

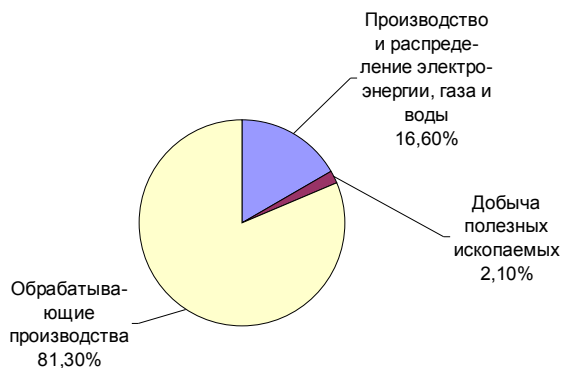


Рис. 3. Доля основных производств внешнеэкономической деятельности в объеме отгруженной продукции Алтайского края за 9 месяцев 2011 г.

за период с 2006 г. (рис. 4) свидетельствует, что в 2011 г. значения индекса по обрабатывающим производствам и производству и распределению электроэнергии, газа и воды были самыми высокими за весь период, но в значительной степени это было обусловлено падением производства в 2010 г.

В структуре продукции обрабатывающих производств края свыше 1/3 (35 %) составляет про-

батывающих производств в период с 2006 г. по сентябрь 2011 г. существенно отличается, что во многом обусловило структурные изменения в промышленности края за эти годы.

Негативные явления в промышленном производстве края в 2010 г., последствия которых предприятиям края приходится преодолевать в 2011 г., в значительной степени были обусловлены глобальным экономическим кризисом, ко-

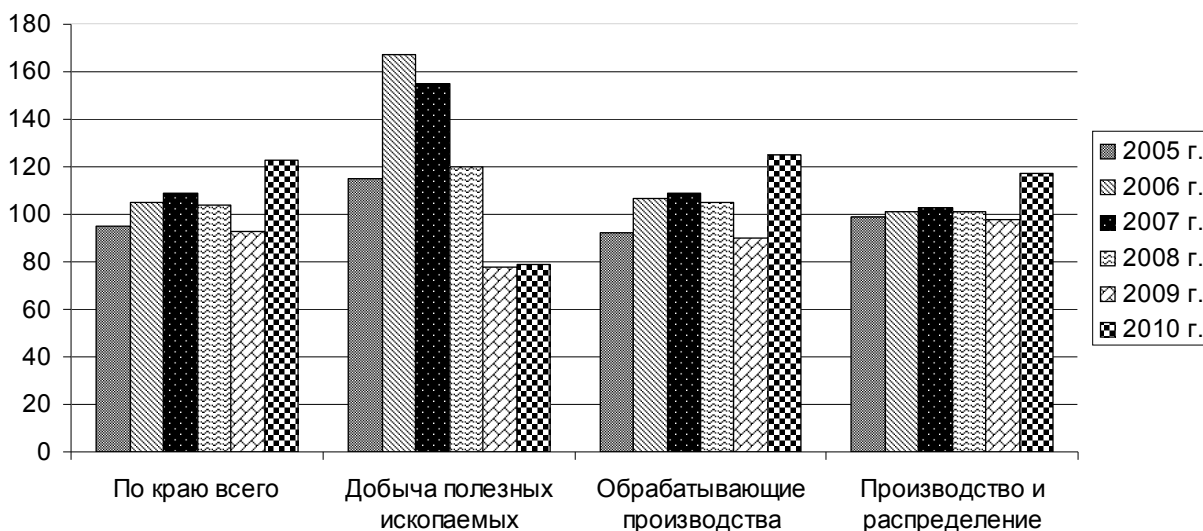


Рис. 4. Индекс промышленного производства в Алтайском крае (2005–2010 гг.)

дукция предприятий пищевых производств, значительный удельный вес имеет производство кокса (не менее 13 %), предприятий по производству транспортных средств и оборудования (11 %), химическому производству (6 %) (рис. 5).

Характер изменения динамики объемов производства продукции различными видами обра-

тующий оказал влияние на все регионы Сибирского федерального округа и Российской Федерации.

На развитие ситуации в промышленном производстве края в 2011–2013 гг. значительное влияние окажет увеличение тарифов на энергоресурсы, услуги связи, увеличение налоговой на-

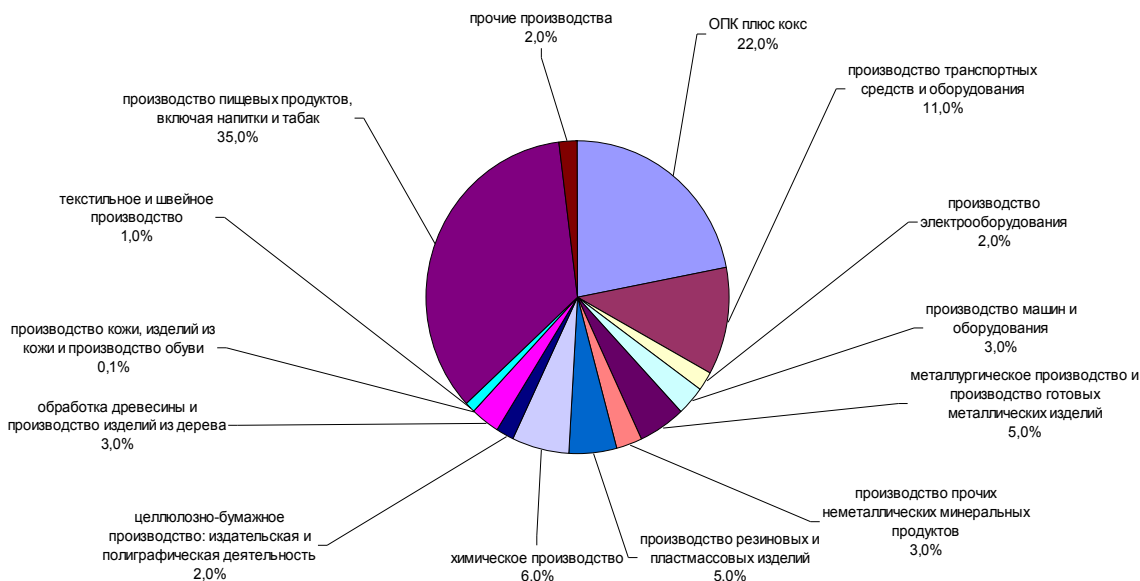


Рис. 5. Структура отгруженной продукции обрабатывающих производств края за 2011 г.

грузки в связи с заменой ЕСН на страховые взносы, изменение экологического законодательства в сторону ужесточения требований к уровню предельно допустимых концентраций вредных веществ в выбросах в атмосферу, в промышленных стоках.

В промышленном производстве предполагается развитие производства лекарственных средств, строительство конденсационной электрической станции мощностью 660 МВт и увеличение объема добычи угля до 4 млн. т в год на Мунайском угольном разрезе, строительство Корбалихинского, Степного, Таловского рудников и Захаровского горнообогатительного комбината, строительство нового высокотехнологичного завода по производству цемента в Локтевском районе мощностью 1,3 млн. т цемента в год, модернизация завода по выпуску цемента (вторая очередь) в Заринском районе, строительство предприятия по выпуску пиломатериалов для домостроения в г. Камне-на-Оби и реализация ряда проектов в сфере деревообработки. Предполагается дальнейший рост объемов производства в добыче полезных ископаемых - за 3 года на 27 %. В структуре продукции обрабатывающих производств предусматривается дальней-

шее увеличение доли пищевых производств (до 40 %), обработки древесины. Предполагается, что индекс промышленного производства за 2011-2013 гг. составит по выбранному варианту развития 117,2 %, объем отгруженных товаров собственного производства возрастет к 2013 г. до 239-253 млрд. руб.

Прогнозируемые объемы промышленного производства в крае будут обеспечиваться реализацией мероприятий, предусмотренных ведомственной целевой программой "Развитие промышленного производства в Алтайском крае" на 2009-2012 гг.

1. Материалы совместного собрания Союза промышленников Алтайского края и Управления Алтайского края по промышленности и энергетике: итоги работы промышленности Алтайского края за 2010 год. Барнаул, 2011.

2. Поздняков В.Я., Казаков С.В. Экономика отрасли. М., 2010.

3. Райзберг Б.А., Лозовский Л.Ш., Стародубцева Е.Б. Современный экономический словарь. 6-е изд., перераб. и доп. М., 2011.

4. Рубцов С.В. Основные противоречия взглядов на управление бизнесом и возможности их разрешения // Управление компанией. 2001. □ 5. С. 16-21.

Поступила в редакцию 05.01.2012 г.