

ПЕРСПЕКТИВЫ ИСПОЛЬЗОВАНИЯ МЕХАНИЗМОВ ГОСУДАРСТВЕННО-ЧАСТНОГО УПРАВЛЕНИЯ РАЗВИТИЕМ ЭКОНОМИКИ ДЕПРЕССИВНЫХ ТЕРРИТОРИЙ

Специальность: Экономика и управление народным хозяйством

Направление: Региональная экономика

Автор: М.Ю. КАЗАКОВ, к.э.н, докторант, доцент кафедры экономики и технологий управления Северо-Кавказского федерального университета

В статье обоснована и представлена новая научная идея использования принципов государственно-частного партнерства при совершенствовании механизмов управления экономикой депрессивных территорий. Представлен проект адаптированной TVA-модели пространственно-сетевых механизмов управления депрессивными территориями, разработанный с использованием международного опыта.

The article justifies and presents a new idea of using scientific principles of public-private partnerships in improving the mechanisms of economic management of depressed areas. The project of the adapted model TVA-spatial network management mechanism depressive territories, developed using the international experience.

Ключевые слова: экономика, управление, депрессивность, территория, механизм управления, государственно-частное партнерство, сценарии развития.

Keywords: economics, management, depression, territory, control mechanism, a public-private partnership, development scenarios.

Территориальное многообразие региональных депрессивных ситуаций предопределяет вариацию подходов к выведению локалитетов из кризисного состояния. Причем, видовая сущность и особенности подходов должны определяться субъектами РФ самостоятельно с учетом характера развития конкретной территории, административного потенциала и ресурсов механизма управления, консенсуального мнения населения и экономических субъектов.

В практике российского регионального менеджмента до настоящего времени не накоплен и не систематизирован опыт антикризисного вектора деятельности субфедеральных властных институтов. Это обстоятельство определяется с одной стороны превалированием реализации программ социально-экономического развития, имеющих текущий, а не стратегический характер, а с другой стороны – особенностями современных федеративных отношений, масштабные пространственно-экономические преобразования, в рамках которых реализуются только Федеральным центром.

В этой связи необходимо обратиться к зарубежному опыту выведения территорий из депрессивного состояния. Применяемые в развитых странах

инструменты реализации региональной выравнивающей политики можно разделить на две большие группы – инструменты бюджетного выравнивания и инструменты стратегирования.

В этой связи примечателен опыт Италии в формировании и реализации региональной антикризисной политики, где исторически выделялись Южные области страны, характеризующиеся хронической отсталостью и склонностью к депрессивности. Выравнивание «разрыва» между развитыми северными областями и отсталым Югом осуществляется на основе поддерживающе-стимулирующей политики. Точечные резонансные воздействия на экономику территорий с признаками депрессивности оказываются посредством строительства крупных промышленных предприятий. Однако практика реализации подобного сценария выведения территорий из кризисного состояния привела к иждивенческим тенденциям в их развитии. Искусственно насаждаемые государственной выравнивающей политикой «полюса экономического роста» обедняли смежные территории, формируя зоны повышенной экономической разреженности. Это привело к осознанию необходимости реализации неолиберального (стимулирующего) варианта региональной экономической политики.

Подобный тип региональной политики реализовывался в США, где в 1970-е годы проходили масштабные реформы, имевшие целью уменьшение субсидирования местных органов власти на фоне увеличения имущественных и административных прав, полномочий и ответственности за социально-экономическое развитие территорий. Таким образом, суть западной неолиберальной политики по отношению к поляризованному экономическому пространству заключалась в оптимизации стимулирующей передачи полномочий и социальной благотворительности.

Значимым инструментом преодоления территориальной разбалансированности и выведения территорий из кризисного состояния является бизнес-инкубирование и бизнес-патронирование.

Первый аспект состоит в формировании институциональных и финансово-имущественных условий для организации нового бизнеса, который несколько лет сохраняет статус льготополучателя со стороны государства. Бизнес-патронирование территорий – это сознательный, целенаправленный процесс формирования условий для прихода крупных трансрегиональных и транснациональных компаний в определенные локалитеты с целью создания точек экономического роста, преодоления территориальной депрессивности и стагнационных тенденций развития. Подобная практика получила достаточно широкое распространение, как в Европе, так и в странах Азии и Америки.

Современные тренды региональной выравнивающей и антикризисной политики в развитых странах сосредоточены на:

- формировании программ создания промышленных, агропродовольственных, транспортных и других комплексов;
- программировании различных форм производственной и социальной инфраструктуры;

- экономическом стимулировании отдельных районов и отраслей хозяйства с целью создания благоприятных условий для размещения производительных сил;
- проведении комплексных мероприятий по упорядочению концентрации производства и населения (включая программы по охране окружающей среды) [1].

Важным тезисом, к которому мы пришли, изучая опыт зарубежных стран по преодолению территориальной депрессивности, является тот факт, что реализуемая региональная государственная политика опирается не на нормативно-научные подходы, а на субъективные взгляды и концепции, формирующие направление регионального стратегирования, предваряет которое «постановка диагноза» депрессивности отдельным локальным территориям.

Стратегирование по своему морфологическому содержанию основывается на программно-целевом планировании, которое было очень развито в СССР. В этом контексте использование советского опыта программирования территориального развития представляется нам удачным в США, где программный подход был использован для выведения из депрессивного состояния одного из наиболее отсталых регионов, называемого Долиной Теннесси, имеющего ярко выраженную аграрную специализацию.

На первоначальном этапе предполагалось создание специальной уполномоченной структуры, выполняющей административно-распорядительные и контрольные функции. Такой структурой стала Администрация долины реки Теннесси (Tennessee valley administration – TVA), функционирование которой предусматривалось на десятилетия вперед. Как отмечает Р. Кован «для осуществления проекта TVA была предложена программа, рассчитанная на десятилетия. Она предусматривала развитие судоходства на реке Теннесси, борьбу с сезонными паводками, строительство каскада ГЭС, электрификацию сельских районов, рациональное землепользование, формирование системы коммунального и промышленного водоснабжения» [2].

Очевидно, что целью таких масштабных пространственно-экономических преобразований являлось создание относительно дешевых факторов производства – в данном случае, электроэнергии. Кроме того, посредством мелиоративных мероприятий снижалась степень аридности местности и улучшались бонитетные характеристики сельскохозяйственных угодий. Дешевая электроэнергия способствовала экспансии в регион крупных трансрегиональных компаний. Это дало определенные положительные результаты. Как отмечают исследователи, «в дальнейшем круг задач TVA – расширился, он стал включать в себя рост занятости, доходов и уровня жизни» [2]. То есть проект на втором этапе был ориентирован на решение сложных депрессообразующих проблем социального порядка. В результате этого за первые три года деятельности проекта TVA работу получили свыше 330 тысяч человек. «К концу 1990-х годов XX столетия доход на душу населения в этом регионе достиг средний по стране» [2].

Обобщая опыт зарубежных стран по выведению территорий из состояния депрессивности, следует отметить, что не существует универсального метода преодоления подобной пространственно-экономической проблемы. Реализации

региональных антикризисных проектов и программ должна вестись на научно-адаптивной основе, формируемой посредством применения комплекса методов и инструментов идентификации глубины и природы территориальной депрессивности.

Кроме того, различия в природно-климатических, экономических и других условиях развития территорий определяют необходимость разработки нескольких сценариев развития депрессивных локалитетов, которые базируются на сохранении традиционной или формировании альтернативной специализации локальных зон [5].

По нашему мнению, первый – традиционно-консервативный сценарий развития депрессивных территорий – должен базироваться на сохранении традиционной специализации локальной экономики.

Неустойчивый характер мезоэкономических процессов социально-экономического развития депрессивных территорий требуют не только объяснения причин нестабильности, выявления факторов и условий, сдерживающих темпы расширенного воспроизводства экономики регионов, но и разработки новых концептуально-действенных подходов к обоснованию пространственного распределения ресурсов и размещения факторов производства. Решение проблем продовольственного обеспечения и поступательного развития региональных социально-экономических систем в этих условиях видится в научно-обоснованном выборе методологической базы территориального размещения субъектов экономики территорий.

Особый интерес представляет разработка новых теоретико-методологических аспектов и методических рекомендаций по рациональному пространственному размещению субъектов традиционной специализации, что потенциально является неотъемлемым элементом государственной политики сохранения государственной целостности и обеспечения расширенного режима воспроизводства, устранения социально-экономических проблем локальных территорий.

Целью реализации данного сценария является поддержание в функциональном состоянии элементов системы традиционных производительных сил. Достижение целевых установок традиционно-консервативного сценария может осуществляться в рамках действующего механизма управления территориями с использованием традиционного инструментария регионального и муниципального менеджмента, а именно форсайт, индикативное планирование, программы, бюджетное планирование, ориентированное на результат, целевые программы, стратегические планы.

К главным задачам реализации данного сценария относятся следующие:

- подготовка портфеля инвестиционных проектов и сопровождение их реализации с привлечением средств фонда региональной поддержки;
- поддержка экономических и предпринимательских инициатив, первоочередное внимание созданию зон бизнес-активности, развитию эндемичных видов предпринимательства;
- решение первоочередных жилищных проблем, вопросов формирования и реализации локальной жилищной политики и развития селитебных зон;

- определение социально-инфраструктурных дефицитов территорий и их преодоление [3];
- формирование реестра системообразующих субъектов локальной экономики с целью их защиты и поддержки в рамках сохранения традиционной специализации;
- обеспечение реализации мероприятий по рациональному природопользованию и охране окружающей среды, экологизации производства;
- генерация и обновление ресурсной базы развития территорий.

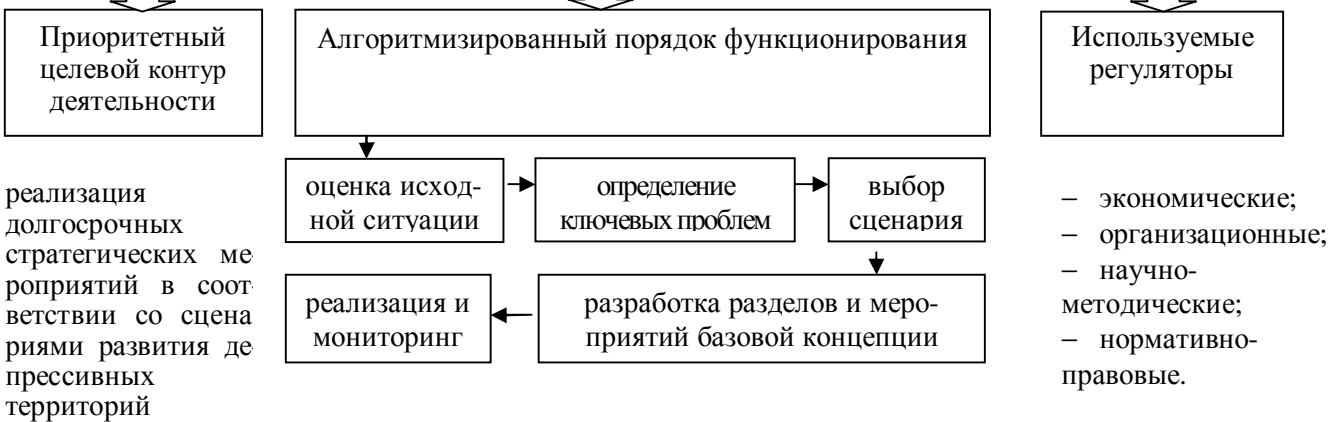
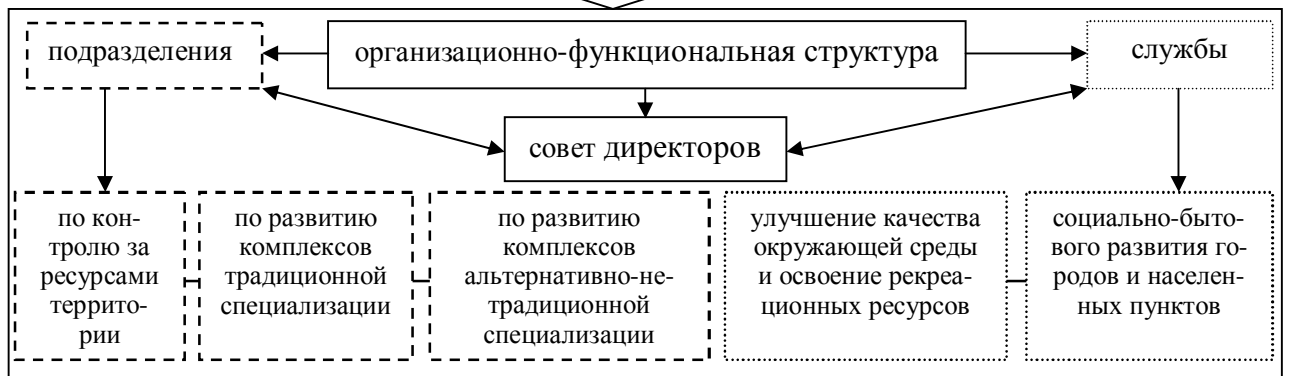
Второй – радикально-либеральный сценарий развития депрессивных территорий – по нашему мнению, должен базироваться на переориентации экономики депрессивной территории на альтернативно-нетрадиционные виды деятельности.

В этой связи для обоснования применимости данного сценария следует уточнить, что отечественное экономическое пространство переживает структурную трансформацию, которая выражается в переходе от регионализации экономического пространства России 90-х гг. XX века к межрегиональной интеграции на современном этапе. На фоне этого формирование единого экономического пространства в регионе направлено на преодоление асинхронности развития отдельных территорий, их экономических, социальных, институциональных и природно-ресурсных противоречий [6]. Усиление процессов стимулирования нетрадиционной специализации в экономике проблемных и депрессивных территорий способствует консолидированной реализации локальных и макрорегиональных государственных интересов России, как в экономическом пространстве регионов, так и в контексте макрорегиональных конструкций. В этих условиях совершенствование процессов нетрадиционного комплексообразования становится объективной необходимостью. На субфедеральном уровне властные институты все в большей степени нуждаются в разработке действенных механизмов выделения новых территориальных комплексов на базе пропульсивных секторов экономики [6]. Это будет способствовать активизации механизмов привлечения дополнительных ресурсов для территориального развития извне, оживлению локальной экономики, а, как следствие, преодолению проблем маргинализации и депривации территориальных образований.

Реализация радикально-либерального сценария по своему масштабу и задачам требует создания принципиально нового механизма управления. Исходя из этого требования, а также с учетом обобщения наиболее удачного зарубежного опыта создания специализированных управленческих структур, функционирование которых направлено на решение проблем локальной депрессивности, нами разработана адаптированная к специфике российских мезоэкономических условий TVA-модель пространственно-сетевых механизмов управления депрессивными территориями (рис. 1).



Ключевые элементы	Тип модели				
	оператора	кооперации	договорная	концессии	траста
Собственность	ЧГ	ЧГ	ЧГ	Г	Г
Управление	Ч	ЧГ	Ч	ЧГ	Ч
Финансирование	Ч	ЧГ	Ч	ЧГ	ЧГ
Сетевое взаимодействие	договорное	создание согласительных комитетов	договорное	создание координационных комиссий	реализация комплексных полномочий



Примечание: Ч – частное; Г – государственное, ЧГ – частно-государственное

Рисунок 1 – Адаптированная TVA-модель пространственно-сетевого механизма управления депрессивными территориями

Данная модель построена на основе иницилирующе-консолидирующей функции потенциальных заинтересованных сторон, потенциала крупного бизнеса, совместной разработки и реализации стратегически значимых инициатив. Концептуальным отличием предлагаемой TVA-модели пространственно-сетевых механизмов управления депрессивными территориями является то, что с организационных, имущественно-экономических и управленческих позиций она сформирована на платформе государственно-частного партнерства, что в условиях ограниченности ресурсов региональных бюджетов особенно актуально. Функционирование данного механизма управления целенаправленно на реализацию сценариев развития депрессивных территорий.

Инициирование процесса создания подобной управляющей структуры – прерогатива, прежде всего, региональных административно-распорядительных органов, а также представительных и исполнительных органов местного самоуправления территорий. Другой категорией стейкхолдеров в вопросах создания механизма управления депрессивными территориями можно считать крупные бизнес-структуры, а также сферу производственной и социально-обслуживающей инфраструктуры.

Рассмотрим далее организационно-методические положения по формированию данными стейкхолдерами TVA-модели пространственно-сетевых механизмов управления депрессивными территориями.

Действия заинтересованных сторон на первоначальном этапе должны быть сосредоточены на создании управляющей компании, главной целью деятельности которой будет являться программирование и реализация мероприятий и программ комплексного социально-экономического развития локалитетов с признаками депрессивности. На этом этапе стейкхолдерами передаются в оперативное управление государственное и муниципальное имущество, имущественные права, а также финансовые средства из бюджетных и квазибюджетных фондов.

Осуществление расходов по созданию управляющей компании целесообразно возложить на органы местного самоуправления, с учетом ассигнований из вышестоящих бюджетов.

Частно-государственный характер нашего предложения проявляется уже на этапе создания управляющей компании. Бизнес, в особенности трансрегиональный, располагает существенными трудовыми и интеллектуальными ресурсами, имущественной базой, финансовыми средствами, которые можно передать в счет создаваемой управляющей компании. Весомым имущественным комплексом располагают и инфраструктурные объекты соответствующей территории, имеющие производственные, коммерческие, социальные элементы обеспечения локальной экономики [3].

Формируемый на данном этапе финансово-имущественный комплекс, передается в оперативное управление учреждаемой структуре. В вопросе выбора приемлемой организационно-правовой формы для нее, исходя из реалий российского законодательства, наиболее приемлемо выглядит

вариант унитарного предприятия. На выбор унитарного предприятия, как разновидности организационно-правовой формы, повлияли следующие основания:

1) имущество создаваемого унитарного предприятия находится в государственной, муниципальной или частной собственности и принадлежит унитарному предприятию на праве хозяйственного ведения или оперативного управления;

2) руководитель унитарного предприятия назначается и освобождается от руководства собственником имущества;

3) руководитель унитарного предприятия подотчетен собственнику имущества.

В этой связи существует еще одна резонная проблема – обоснование пространственной локализации предлагаемой нами TVA-модели пространственно-сетевого механизма управления депрессивными территориями в регионе. По нашему мнению, формирование подобных антикризисных структур целесообразно в тех территориальных образованиях, которые характеризуются среднедепрессивным и глубокодепрессивным состоянием.

В качестве основополагающих принципов деятельности проектируемой нами TVA-модели пространственно-сетевого механизма управления депрессивными территориями выделяем:

1. Актуальность и оперативность. Данные принципы предусматривают ориентацию деятельности на быстрое снижение последствий проявления депрессивных явлений и ситуаций на основе проведения активной компенсаторной политики привлечения ресурсов и предпринимательского потенциала извне. Своевременное решение подобных проблем хроническо-депрессивной этиологии позволяет перейти к реализации последующих, более масштабных проектов по посткризисной модернизации экономики и социальной сферы депрессивных локалитетов.

2. Прогностичность и аналитичность – предполагают разработку стратегических целевых программ и проектов выведения территорий из депрессивного состояния с учетом различных вариантов сценарного прогнозирования. При этом необходимо строить не только стратегические, но и оперативные прогнозы функционирования депрессивных территорий, а также использовать релевантную информацию, получаемую статистическими методами.

3. Эффективное и рациональное использование ресурсов. В условиях ограниченности природно-ресурсной компоненты, как правило, свойственной депрессивным территориям, необходимо рационально и дисперсно распределять имеющийся ресурсный потенциал территории с учетом приоритетности целей поиска, разработки и использования неосвоенных и альтернативных ресурсов. Кроме того, разрабатываемые программы и проекты выведения территорий из кризисного состояния целесообразно ориентировать на максимальное вовлечение природных, материальных и трудовых ресурсов периферийных территорий на основе

адекватных институциональных преобразований и формирования стимулирующе-компенсаторных механизмов развития локалитетов. Кроме того, следование данному принципу предполагает комбинированное использование внешних и расконсервированных местных ресурсов, которыми располагают территориальные образования, а также применение потенциала государственно-частного партнерства. Здесь следует отметить, что процессы стратегического территориального развития имеют существенные резервы в части использования латентных элементов ресурсной базы. Процедуры учета использования локальных ресурсов требуют отслеживания текущей ситуации и формирования интегрированных информационно-аналитических баз данных о реализации ресурсосберегающей политики

4. Реалистичность. Реализуемые антикризисные программы и мероприятия по выведению территорий из депрессивного состояния должны носить реалистичный характер, предусматривать соответствие запланированных результатов и необходимыми для их достижения ресурсами. В этой связи необходимо учитывать тренды будущих пространственных трансформаций в макрорегионе и их влияние на локальные территории. Создание полюсов и центров роста в депрессивных локалитетах должно вестись с ориентацией на их последующую суверенизацию, недопущение их угасания в фазе уменьшения государственного участия в их деятельности.

5. Комплексность. Деятельность проектируемой управляющей компании должна обеспечивать комплексность и вариативность инструментов, механизмов формирования и реализации антикризисных проектов и программ, а также способствовать достижению не только экономических, но и социальных, экологических эффектов развития депрессивной территории, которая должна рассматриваться как единый комплекс, выполняющий производственные, социально-демографические, культурные, природоохранные и рекреационные функции. В глубоко депрессивных территориях реализация данного принципа в управлении ими должно способствовать системному решению депрессоформирующих проблем, благоприятствовать сглаживанию противоречий между смежными территориями различных уровней социально-экономического развития, устранять пространственную изолированность и нарастающие тенденции децентрализации и периферизации территорий.

6. Контролируемость и управляемость. Вновь создаваемые структуры управления, особенно, проектируемые не в рамках строительства вертикального каркаса государственного регионального менеджмента, должны обладать свойством контролируемости и управляемости. При этом они должны функционировать при условии наличия обратной связи между учредителями, исполнителями и целевой аудиторией по всем процессам выведения территорий из депрессивности. Реализация данного принципа предполагает формирование системы аккумуляции отчетности и её

передачу конечным пользователям с учетом различий в требуемой учетно-аналитической информации.

7. Учет специализации и социальных, этноконфессиональных, ментальных особенностей развития территории. Реализация данного принципа позволит предотвратить потенциальное снижение уровня эффективности антикризисных программ в случае нарастания оппортунистических явлений при их реализации, детерминированных специфическими особенностями конкретной депрессивной территории.

8. Ориентация на привлечение бизнеса к инициированию и реализации крупных социально-экономических проектов антикризисной направленности предполагает преодоление обособленности субъектов частно-государственного партнерства. Стратегической целью следования данному принципу является формирование системы социального партнерства бизнеса и власти на соответствующей депрессивной территории.

9. Поливариативность организации. Данный принцип введен нами для целей наиболее быстрого и гармоничного встраивания проектируемой структуры в систему управления депрессивными территориями. Этот принцип реализуется посредством обоснования различных организационных моделей построения управляющей компании, в которых ключевыми типологическими признаками будут являться следующие элементы: собственность (имущество), управление, финансирование, сетевое взаимодействие, на которых мы подробнее остановимся в нашем исследовании далее.

Сформулированные нами принципы построения и функционирования TVA-модели пространственно-сетевых механизмов управления депрессивными территориями учитывают наиболее значимые особенности и детерминанты их развития. При этом функционирование подобных сетевых структур без учета какого-либо из сформулированных принципов будет приводить к несоответствию полученных результатов ожидаемым, нарушению сроков реализации, общему снижению эффективности реализации данного институционального предложения.

Далее перейдем к обоснованию вариантов организации управляющей компании – центрального элемента TVA-модели пространственно-сетевых механизмов управления депрессивными территориями. Свое внимание на данном моменте в исследовании мы останавливаем в силу того, что считаем его важным при адаптации иностранного опыта выведения территорий из депрессивности к российским условиям, в том числе особенностям отношений субъектов частно-государственного партнерства (ЧГП). Опираясь на сложившуюся практику ЧГП, выделим следующие варианты организации центрального звена – управляющей компании – TVA-модели пространственно-сетевых механизмов управления депрессивными территориями:

- модель оператора;
- модель кооперации;
- договорная модель;

- модель концессии;
- модель траста.

Классификационные признаки, определяющие особенности приведенных моделей представлены в таблице 1. Тип модели определяется комбинацией ключевых элементов: собственность, управление, финансирование и сетевое взаимодействие. Остановимся более подробно на каждом из пяти вариантов.

Таблица 1 – Варианты организации управляющей компании TVA-модели пространственно-сетевого механизма управления депрессивными территориями

Ключевые элементы	Тип модели				
	оператора	кооперации	договорная	концессии	траста
Собственность	Частно-государственная	Частно-государственная	Частно-государственная	Государственная	Государственная
Управление	Частное	Частно-государственное	Частное	Частно-государственное	Частное
Финансирование	Частное	Частно-государственное	Частное	Частно-государственное	Частно-государственное
Сетевое взаимодействие	договорное	создание согласительных комитетов	договорное	создание координационных комиссий	реализация комплексных полномочий

Вне зависимости от выбранного варианта организации управляющей компании приоритетным целевым контуром деятельности является реализация долгосрочных стратегических мероприятий в соответствии со сценариями развития депрессивных территорий.

Следует отметить, что в данных вопросах управляющей компании должно быть предоставлено право организации автономного процесса разработки программ и проектов по выведению территорий из состояния депрессивности.

Вариант оператора предполагает доминирование частной компоненты. При этом непосредственно частно-государственный характер функционирования проявляется при формировании собственности управляющей компании, а уже оперативное управление и финансирование осуществляется со стороны частного бизнеса.

В рамках данного варианта власть, в лице региональных органов управления и органов местного самоуправления, заключает соглашение на поэтапное выведение территории из депрессивного состояния, взамен чего

бизнес, участвующий в данном масштабном проекте и открепляющий на его реализацию ресурсы, получает преференции в размещении на территории производственных площадок, обеспечении инфраструктурными объектами и инженерными сетями. Выгоды, получаемые от реализации ключевых антикризисных проектов, согласно соглашению, в первую очередь направляются субъектам бизнеса, территория же получает социальный и общеэкономический эффект.

Сетевое взаимодействие между оператором и операндом регламентируется посредством договорных взаимоотношений, где четко оговариваются сроки реализации и параметры эффективности ключевых антикризисных программ и проектов.

Следующая модель кооперации – это полностью паритетный альянс бизнеса и власти, в рамках которой собственность, структура управления и механизмы финансирования формируются на основе принципов государственно-частного партнерства. Причем присутствует четкое разделение предметов и сфер ведения. Государственная компонента выступает инициатором и разработчиком стратегических направлений развития депрессивных локалитетов, а бизнес реализует программные мероприятия взамен на преференции.

Взаимоотношения в рамках сетевого взаимодействия элементов данной модели осуществляется на основе создания специальных согласительных комитетов, объединяющих представителей субъектов частно-государственного партнерства.

Договорная модель в целом по своему морфологическому составу, а также по порядку формирования собственности, механизмов управления и финансирования схожа с моделью оператора. Отличием этих двух моделей является регламентация ответных стимулирующих действий государства по отношению к бизнесу, принимающему участие в реализации программ локальной социальной деятельности.

Модель концессии предусматривает полную передачу полномочий по управлению государственной или муниципальной собственности бизнесу для целей реализации стратегических программ выведения территорий из депрессивного состояния. Управление и финансирование мероприятий осуществляется на консенсуальной основе, а сетевое взаимодействие основных субъектов – на основе создания специальных координационных комиссий.

Данная модель особенно подходит для тех территорий, где сформировалось значительное количество государственных предприятий, которым с развитием кризисных явлений понадобился более эффективный собственник, способный провести глубокую модернизацию, а в случае необходимости – конверсию. В этом случае привлечение бизнеса к реализации данного проекта под гарантии и льготы государства может стать действенным инструментом развития первичной сферы локальной экономики.

Модель траста доминирует также в территориальных образованиях, где также сложился мощный «пласт» государственной и муниципальной собственности, но имеется дефицит в инвестиционных, кадровых, интеллектуальных ресурсах. В этом случае государственные структуры как стейкхолдеры передают имущество бизнесу, выступающему как доверительному собственнику (управляющему или попечителю). Данное имущество бизнес также использует в коммерческих целях – на его основе реализуются долгосрочные стратегии антикризисного развития глубоко-депрессивных территорий.

При этом данная модель характеризуется превалированием частного в организации механизмов управления. Финансирование ведется на принципах государственно-частного партнерства.

Рассмотренные основные отличительные признаки базовых типов организации управляющей компании как центрального звена TVA-модели пространственно-сетевого механизма управления депрессивными территориями задают организационно-модельный и структурно-функциональный каркас формируемой системы регионального антикризисного менеджмента.

При этом следует отметить, что в не зависимости от выбранного в каждой конкретной территории варианта организации управляющей компании, её рекомендуемая структура будет содержать 3 основных подразделения и 2 базовых службы:

- подразделение по контролю за ресурсами территориями, отвечающее за реализацию политики рационального природо-, недро- и землепользования в депрессивных территориях, восстановление ресурсной базы;

- подразделение по развитию комплексов традиционной специализации, деятельность которого сосредоточено на поддержке и развитии эндемичного производства;

- подразделение по развитию комплексов альтернативно-нетрадиционной специализации, деятельность которого целесообразно сосредоточить на разработке и реализации венчурных проектов в сфере альтернативной энергетики, туризма и рекреации, гостиничного дела и т.д.;

- служба по улучшению качества окружающей среды и освоению рекреационных ресурсов, в ведение которой должно входить комплексное экологическое развитие территорий, экологизация производства, улучшение качества воды, воздуха, а также модернизация системы сбора и селективной обработки твердых бытовых отходов;

- служба социально-бытового развития депрессивных территорий, по нашему замыслу являющаяся наиболее социально-значимой во всей архитектонике предлагаемого механизма.

Свою деятельность должна вести по следующим направлениям:

- пассажирский транспорт;

- инженерные сооружения и коммуникации;

• коммунально-бытовое хозяйство (сети водо- и энергоснабжения, канализации, телефонные сети и т.п.);

• система здравоохранения и сбережения здоровья (физкультурно-оздоровительные комплексы и фитнес-центры);

• центры и сети социального обеспечения пенсионеров, инвалидов и тяжелобольных;

• центры профессиональной подготовки и массового образования;

• детские учреждения;

• сетевой массовый сервис (прачечные, парикмахерские, ремонтные мастерские, швейные пошивочные предприятия);

• розничная торговая сеть;

• сеть общественного питания;

• детские дома, дома инвалидов, ночлежные дома, пункты питания для бездомных и т.п.;

• системы общественной безопасности и правопорядка;

• гостиничное хозяйство и индустрия развлечений;

• библиотечная сеть;

• культовые и ритуальные системы и т.п.

Подобное структурно-функциональное построение, по нашему мнению, отвечает масштабности стратегических задач, ориентированных на выведение территорий из состояния депрессивности. В то же время следует отметить, что обоснованные и приведенные нами организационно-методические положения по созданию TVA-модели пространственно-сетевого механизма управления депрессивными территориями даны лишь в порядке общей постановки вопроса и могут быть расширены и дополнены и иным способом модифицированы с учетом конкретных специфики и задач, характеризующих депрессивные локалитеты.

В общем же виде порядок функционирования TVA-модели пространственно-сетевого механизма управления депрессивными территориями выглядит следующим образом:

1. Сформированная в соответствии с положениями действующего законодательства управляющая компания проводит оценку исходной ситуации на основе количественных и экспертных методов анализа выявления депрессивных зон.

2. На основе обработки информационно-эмпирической базы определяются ключевые проблемы, сдерживающие выход территории из депрессивного состояния.

3. Определяется приемлемый сценарий развития локальных территорий депрессивного типа.

4. К выбранному сценарию разрабатывается стратегия его реализации.

5. Разработанная стратегия проходит согласование с основными стейкхолдерами, утверждается и реализуется под постоянным мониторингом [4,7].

Подобный порядок функционирования механизма управления депрессивными локалитетами требует разработки стратегий,

соответствующих сценариям перспектив дальнейшего функционирования конкретных проблемных территорий. Их обоснование, а также определение приемлемости реализации в конкретных типологических группах проблемных территорий требует проведения масштабных исследований по выявлению профиля депрессивности в каждом конкретном случае.

Список литературы

1. Совершенствование экономического механизма развития депрессивных территорий: Монография / Под ред. А.В. Гладилина, А.Н. Бобрышева, М.Ю. Казакова, А.Д. Пономаренко: Ставрополь. – ООО «Альфа-принт», 2012. – 149 с.
2. Covan R. The explicit economics of knowledge codification tacitness / R.Covan // A topic project paper. – Strasbourg: Standford university, 1999.
3. Бобрышев А.Н., Казаков М.Ю. Развитие социальной сферы региональных «полюсов роста» на основе активации механизмов частно-государственного партнерства / Бобрышев А.Н., Казаков М.Ю. // Kant. – 2011. – № 2. – С. 9–13.
4. Бобрышев А.Н., Казаков М.Ю. Совершенствование системы мониторинга социально-экономического развития региона: микро- и мезоэкономический аспект: Монография / А.Н. Бобрышев, М.Ю. Казаков. – Ставрополь: ООО «Альфа-Принт», 2011. – 203 с.
5. Долгополова А.Ф., Гулай Т.А., Литвин Д.Б. Математическое моделирование социально-экономических систем // Учетно-аналитические и финансово-экономические проблемы развития региона: материалы Ежегодной 76-й научно-практической конференции., г. Ставрополь, 24 апреля 2012 г. – Ставрополь: Альфа Принт, 2012. – 300 с.
6. Казаков М.Ю. Формирование региональной и субрегиональной политики социально-экономического развития на основе устранения экономических проблем местного самоуправления переходного-реформационного периода / Казаков М.Ю. // Сборники конференций НИЦ «Социосфера». – 2011. – № 28. – С. 48– 55.
7. Казаков М.Ю., Бобрышев А.Н. Концептуальные основы мониторинга социально-экономического развития региона / Казаков М.Ю., Бобрышев А.Н. // Kant. – 2011. – № 2. – С. 97– 100.