

КОМАНДНАЯ ЭКОНОМИКА В ИНДУСТРИАЛЬНУЮ ЭПОХУ (НА ПРИМЕРЕ СССР)¹

Р.М. НУРЕЕВ,

доктор экономических наук, профессор,
Национальный исследовательский университет — Высшая школа экономики,
e-mail: nureev@hse.ru

РАЗДЕЛ 2.2. КОМАНДНАЯ ЭКОНОМИКА

Глава 13

В очередной главе учебника по экономической компаративистике исследуется процесс огосударствления экономики и становление административно-плановой системы в СССР, анализируются формы дефицита экономики и особенности функционирования теневого рынка в условиях командной экономики.

Ключевые слова: социалистические доктрины; командная экономика; план; административная монополия; государственная собственность; дефицит; теневая экономика.

In the next chapter of the textbook on economic comparative studies explores the process of nationalization of the economy and the emergence of administrative and planning system in the USSR, analyzes form deficit economy and the peculiarities of the black market in a command economy.

Keywords: socialist doctrine; command economy; plan; administrative monopolies; public ownership; the deficit; the shadow economy.

Коды классификатора JEL: N14.

13.1. Социалистические доктрины: теории и реальность

Созданное К. Марксом и Ф. Энгельсом учение с момента своего возникновения носило революционно-практический характер, оно было направлено на коренное изменение мира. Сами основоположники марксизма были активными участниками революции 1848–1849 гг., явились основателями I и II Интернационала, деятельно поддерживали парижских коммунаров. Этим были созданы предпосылки для соединения марксизма с рабочим движением.

Об исторических судьбах марксизма мы писали в 11-й главе учебника². Попытки реализации леворадикальных идей в странах догоняющего развития будут показаны дальше. В данной главе мы ограничимся лишь анализом первой практической реализации социалистической доктрины в СССР.

Подчеркнем здесь лишь тот факт, что для привлечения на свою сторону интеллигенции российским марксистам необходимо было не только показать общие теоретические ошибки

¹ При написании главы 13 использованы материалы раздела 1.3 книги *Нуреев Р. М.* Россия: особенности институционального развития. М.: НОРМА-ИНФРА-М, 2011.

Продолжение. Начало см.: TERRA ECONOMICUS. 2010. Т. 8. № 1–4; 2011. Т. 9. № 1–4; 2012. Т. 10. № 1–3.

² Terra Economicus. 2010. № 2. С. 135–146.

своих оппонентов (и прежде всего либеральных народников), но и на конкретном материале, с цифрами в руках, шаг за шагом раскрыть особенности развития капитализма в России. В этих условиях задача «защиты марксизма» переросла в задачу конкретизации и дальнейшего развития марксистской теории на материалах страны второго эшелона развития капитализма, что и попытался сделать В.И. Ленин. В книге «Развитие капитализма в России» (1899 г.), он стремился доказать, что Россия уже в основном включена в капиталистическую систему хозяйства, что, соответственно, ставило на повестку дня вопрос о подготовке перехода к социализму как более высокоразвитой, по его мнению, общественной системе. Такая предвзятая задача потребовала от автора известных натяжек и прежде всего стирания грани между развитием элементов мелкого товарного хозяйства и собственно капиталистического производства³. «Капиталистическая индустриализация под покровом социалистических идеологий, — писал А. Гершенкрон, — может быть, при ближайшем рассмотрении представляет собой менее удивительное явление, чем кажется на первый взгляд... В условиях российской “абсолютной” отсталости для смазки интеллектуальных и эмоциональных колес индустриализации требовалась гораздо более сильная идеология, чем даже во Франции и Германии»⁴.

В этих условиях возникает ленинская концепция построения социализма в отдельно взятой стране. В 1917 г. В.И. Ленин публикует свои работы «Государство и революция» и «Грозящая катастрофа и как с ней бороться» с целью обосновать захват власти большевиками.

Позже, когда большевики стали правителями России, они на собственном горьком опыте убедились, что им приходится ставить эксперимент в стране даже не «средне-слабого», а просто слабого развития капиталистических отношений. Тем самым они попутно дали окончательную оценку результатам «путешествия» России во втором эшелоне развития капитализма. К началу XX в. она не решила еще основных задач промышленной революции, с которыми страны первого эшелона справились уже к середине XIX в. Такой плачевный результат привел к кризису веры в прогрессивные потенции российского капитализма как такового. Образно выражаясь, Россия вышла из слишком тихого второго эшелона и попыталась «на полустаночке» административно-командной системы пересесть на другой состав — на «бронепоезд» альтернативной («большевистской») модернизации.

13.2. Становление административно-плановой системы в СССР

Альтернативная модернизация — это попытка решить те же задачи, которые решали страны первого и второго эшелона развития капитализма, но диаметрально иными методами — не путем развития рыночного механизма, а его полной заменой механизмом директивного управления. Программа модернизации экономики России родилась не только и не столько из теоретических размышлений, сколько из повседневной хозяйственной практики «большевистского эксперимента». В условиях крайне слабого развития гражданского общества политика не могла не первенствовать над экономикой.

Фактически в СССР и ряде других стран было построено общество, которое по природе своей заметно отличается от социалистического идеала. В настоящее время все большее распространение приобретает определение его как командной экономики или государственно-бюрократического социализма. И пока мы будем пользоваться этим термином, хотя он не вполне адекватно характеризует сложившуюся ситуацию. Более того он порождает иллюзии, что социализм уже был построен только в определенной государственной форме. Между тем, форма эта оказалась отнюдь не внешней по отношению к содержанию. Нельзя не заметить, что многие социально-экономические деформации в СССР в 1930–1970-е гг., в ряде стран народной демократии в 1950–1970-е гг. и особенно в государствах, развивавшихся по некапиталистическому пути (Бирма, Гана, Танзания, Кампучия и др.), имели по существу «азиатскую» природу. В данном параграфе мы ограничимся анализом лишь советского опыта.

³ Нуреев Р.М. Развитие капитализма в России — первый ленинский шаг от схематизма к реальности (возвращаясь к напечатанному) // Развитие капитализма в России: 100 лет спустя. М., Волгоград, 1999. С. 87–112.

⁴ Гершенкрон А. Экономическая отсталость в исторической перспективе // Истоки: экономика в контексте истории и культуры. М.: ГУ-ВШЭ, 2004. С. 443.

Процесс огосударствления экономики

Важную роль в становлении авторитарно-бюрократического строя в СССР сыграл «военный коммунизм». «Военный коммунизм» представлял собой попытку применения в интересах победившего пролетариата отдельных форм государственно-монополистического регулирования в стране «средне-слабого» капитализма. Октябрьская революция 1917 г. создала условия для формального обобществления производства: замену частной собственности на средства производства государственной и ведение производства по общему плану в интересах всего общества. В экстремальных условиях, созданных первой мировой и гражданской войнами, необходима была централизованная продовольственная диктатура.

Согласно Декрету о продразверстке мелкие крестьянские хозяйства должны были сдавать государству так называемые излишки — первоначально то, что превышало 12 пудов зерна на едока, необходимых для посева и еды. Позднее, правда, к излишкам была отнесена и значительная часть необходимого продукта. Наркомпрод осуществлял распределение собранного продовольствия и сельскохозяйственного сырья по губерниям в соответствии с их потребностями (точнее, исходя из ресурсов и информации об этих потребностях).

Второй характерной чертой «военного коммунизма» была милитаризация труда. Объектом мобилизации было все взрослое население страны: мужчины в возрасте от 18 до 40. Детский труд (с 14 лет) использовался как исключение. Женщины, имеющие четырех и более детей, были освобождены от всеобщей трудовой повинности. Мобилизация, подобно призыву в армию, осуществлялась по годам рождения через биржи труда и специальные агентства. Эти учреждения занимались регистрацией и распределением работников в соответствии с указаниями Главкомтруда. Существовала единая тарифная сетка оплаты труда, в соответствии с которой все трудящиеся были разбиты на 35 разрядов. Недостаточный размер трудового пайка и ненадежность снабжения им способствовали широкому развитию дезертирства. На IX съезде РКП(б) Л.Д. Троцкий отмечал, что из 1 150 тыс. рабочих, занятых в важнейших отраслях промышленности, 300 тыс. дезертировали⁵. Меры борьбы с уклоняющимися от трудовой повинности и дезертирами были достаточно суровы, отражая законы военного времени. Тем не менее процессы эти приостановить не удалось, так как заработная плата, по данным Наркомтруда, обеспечивала лишь 50% физиологического минимума в Москве и только 23% — в других городах⁶. Сводить концы с концами рабочим помогал нелегальный рыночный сектор. Дихотомия натуральной в своей основе государственной централизованной экономики и запрещенного партикулярного, рассеянного рынка сложилась уже на заре советской власти, в эпоху военного коммунизма. Она, как мы увидим позднее, станет характерной чертой государственно-бюрократического социализма.

Политика нэпа способствовала возрождению рыночных отношений, однако внедрение «военного коммунизма» не прошло бесследно. Ведь именно в этот период рабочий контроль и учет впервые переросли в систему государственного регулирования производства, произошло создание основ будущей иерархической системы управления. Практика «военного коммунизма» показала чрезвычайные возможности административно-командных методов управления. Их первоначально пропагандировал Л.Д. Троцкий и фактически взял на вооружение И.В. Сталин.

В период форсированной индустриализации и сплошной коллективизации происходит насильственное свертывание рыночных отношений и формирование административно-командной системы. Фактически свертывание товарно-денежных отношений сопровождалось не столько развитием планомерной формы, сколько частичной натурализацией экономики. Возникла такая своеобразная система, которую А.А. Богданов удачно назвал «объединенным натуральным хозяйством»⁷. Функции экономического координатора в этой системе объективно должен был взять на себя государственный аппарат. Роль его по отношению к обществу неизмеримо возросла, что дает объективный повод для аналогии с азиатским способом производства.

⁵ Девятый съезд РКП(б). Протоколы. М., Госполитиздат, 1960. С. 93.

⁶ Кульминация «военного коммунизма». ЭКО. 1989. № 1. С. 172.

⁷ См.: Богданов А., Степанов И. Курс политической экономии. Т. 1.4. Изд. М.-Л.: Госиздат, 1925. С. 18.

В конце 1920-х гг. началось чрезмерное (не основанное на реальном уровне развития экономики) огосударствление экономики. Вытеснение частного сектора осуществлялось не столько экономическими, сколько внеэкономическими мерами. Новоявленная авторитарная власть находит опору в жестком централизме и мелочном администрировании. Разрушению рыночных связей способствовала как внешняя обстановка («капиталистическое окружение»), так и внутренняя (необходимость создания собственной тяжелой индустрии как базы оборонной промышленности). Государство, забрав в ходе национализации у частных собственников сначала функции контроля и учета за общественным производством, к середине 1930-х гг. расширяет свои полномочия и захватывает также функции организации и планирования развития системы в целом.

Насилие по отношению к сельскому хозяйству вело к падению валовых сборов и урожайности зерновых и технических культур, к резкому сокращению поголовья скота и производства продукции животноводства.

Проведение сплошной коллективизации привело к резкому снижению сельскохозяйственного производства (см. табл. 13.1). Фактически первая пятилетка в сельском хозяйстве была более или менее выполнена лишь по одному показателю — размеру посевных площадей зерновых. Все качественные показатели выполнены не были. Особенно большой урон был нанесен животноводству. Поголовье крупного рогатого скота сократилось на треть, а мелкого — в 2 раза. В результате резко сократилось производство мяса, молока и яиц.

Таблица 13.1

Сельскохозяйственное производство в 1-ой пятилетке

Показатель	1928	1932/33 (по 5-лет. плану)	1932
Все посевные площади, млн. га	113	141,3	134,4
в т. ч. посевные площади зерновых, млн га	92,2	111,4	99,7
Валовый сбор, млн т			
зерновых	73,3	105,8	69,9
хлопка-сырца	0,79	1,91	1,27
сахарной свеклы	10,1		6,6
Урожайность, ц/га			
зерновых	7,9	Повысить на 35%	7
сахарной свеклы	132		43
хлопчатника	8,1		5,9
льноволокна	2,4		2
картофеля	82		71
овощей	132		79
Поголовье скота, млн голов			
лошади	32,1	около 38	21,7
крупный рогатый скот	60,1	80,9	38,3
в т. ч. коровы	29,3	35,5	22,3
свиньи	22	34,8	10,9
овцы	97,3		43,8
Производство			
мясо, млн т	4,9		2,8
молоко, млн т	31		20,6
шерсть, тыс. т	182		69
яйца, млрд шт.	10,8		4,4

Директивное планирование фактически оказалось возрождением (на государственном уровне!) натуральных форм ведения хозяйства при значительном ограничении и существенной деформации рыночных отношений. Естественно, что возникший симбиоз не был простым воспроизведением ни натуральных форм регулирования экономики, типичных для азиатского способа производства, ни рыночных отношений, характерных для простого товарного хозяйства. Иным был уровень экономического развития. Тем не менее не следует забывать, что в переходный период политика приобретает известную самостоятельность, роль субъективного фактора возрастает. До известных пределов она может «абстрагироваться» от экономических закономерностей, диктуемых производственным базисом. Политика в определенной мере сама оказывается творцом условий своего существования и воспроизводства. Неудивительно поэтому, что политические авантюристы, игнорирующие существующую в стране материально-техническую базу, могут принимать отнюдь не оптимальные решения и приводить в жизнь далеко не самую эффективную с экономической точки зрения политику. Ошибочность принятых программ обнаруживается при этом далеко не сразу.

Государственный аппарат регулирует связи между отдельными ячейками производства, определяет, какую часть находящегося в его распоряжении рабочего времени необходимо затратить на удовлетворение той или иной общественной потребности. Не рынок, а планирующие органы государства решают, что, каким образом и в каких размерах производить, кому, когда и где потреблять. Возможность перешла в необходимость с началом Великой отечественной войны, когда в критических условиях потребовалась *мобилизация* всех ресурсов для создания военной мобилизационной экономики.

Для командно-административной системы характерна крайняя негибкость в принятии и исполнении решений. Механизм адаптации к новым условиям очень несовершенен, быстрая реакция возможна только в условиях крайней опасности. По существу, управление происходит по принципу, описанному еще в 1920-е гг. Л.Н. Крицманом и названному им «ударный нос и неударный хвост». «...К чему сводится наше “ударное” хозяйничанье, — писал Л.Н. Крицман — Какая-нибудь отрасль труда объявляется ударной. “Все на имярек”. Дело идет на лад. Но тут же, как только или еще до того, как с большими усилиями удастся вытащить “ударный” нос, обнаруживается, что увяз “неударный” хвост. Хвост немедленно объявляется ударным, и история начинается с начала»⁸.

Действительно, первоначально планирование осуществлялось на основе отраслевых проектировок. Определялись задания по важнейшим отраслям тяжелой промышленности (производству чугуна, стали, проката, электроэнергии и т. д.), и для их развития выделялись основные имеющиеся ресурсы. На удовлетворение нужд других отраслей шло то, что оставалось после решения первоочередных задач. По существу, довоенные и первые послевоенные пятилетки не были полностью сбалансированы и всегда содержали частичные диспропорции. Лишь в 1960–1970-е гг. происходит переход к комплексному многовариантному планированию. Однако теперь на передний план выходят новые проблемы, возникшие с ростом масштабов народного хозяйства. В начале 1980-х гг. Госплан составлял более 2000 балансов, имевших около 50 тыс. позиций. В стране производилось более 12 млн наименований продуктов труда. В этих условиях балансы приобретают все более обобщенный характер, происходит понижение качества согласования производства и распределения видов продуктов. К этому добавляется противоречие между продуктовой и отраслевой классификацией, которое не решает и межотраслевой баланс. При планировании от достигнутого межотраслевой баланс фактически основывается на нормах затрат предыдущих лет. Отражая устаревшие технические коэффициенты, межотраслевой баланс, составляемый Госпланом, оказывается хронически консервативным.

Плановое хозяйство становится чрезвычайно громоздким и неповоротливым. В начале 1980-х гг. число ежегодно составляемых плановых показателей было огромно — 2,7–3,6 млрд и из них в центре утверждалось порядка 2,7–3,5 млн⁹. Большая часть этих показателей (до 70%) приходилась на распределение материалов и планирование поставок.

⁸ Крицман Л. О едином хозяйственном плане. М.: Госиздат, 1921. С. 6.

⁹ См.: Ноув А. Чему учит советский опыт, или вопросы без ответов. ЭКО. 1990. № 4. С. 49.

С ростом народнохозяйственной системы однако эта задача централизованного планирования все более и более усложняется, происходит снижение качества составляемых балансов, падение темпов роста.

В действительности же попытки их повысить усилили диспропорции в экономике и способствовали падению темпов роста развития и началу омертвления огромных средств в незавершенном производстве.

Таблица 13.2

**Производство некоторых видов промышленной продукции в натуральном выражении
1975–1989 гг., млн т**

Показатель	1975	1980	1985	1989
Нефть, включая газовый конденсат	491	603	595	607
Уголь	701	716	726	740
Сталь	141	148	155	160
Прокат черных металлов	115	118	128	136
Железная руда	235	245	248	241
Цемент	122	125	131	140

Составлено по: Народное хозяйство в СССР в 1980 г. // Финансы и статистика. М., 1981. С. 156–159, 178; СССР в цифрах в 1989 году. М., 1990. С. 217, 221.

Любые технические нововведения, естественно, предполагают изменение ресурсного обеспечения, направления движения новой продукции, установления новых хозяйственных связей. Чем кардинальнее изобретение, тем сильнее логика сложившейся структуры. Административно-плановая система воспринимает их с большим опозданием и достаточно болезненно, будучи ориентированной фактически на простое воспроизводство. Закономерно поэтому, что растет срок службы оборудования, постоянно снижается фондоотдача. Средний срок службы оборудования составлял в отечественной промышленности 26 лет в 1989 г., превышая более чем в 2 раза существовавший официальный норматив. Фондоотдача снизилась с 1,29 в 1980 г. до 1,03 в 1989 г. — 122F¹⁰. Неудивительно, что происходило постоянное снижение темпов среднегодового прироста произведенного национального дохода. Если в 1976–1980 гг. он составляли 4,3%, то в 1981–1985 гг. — 3,2%, а в 1986–1989 гг. — всего лишь 2,7%F¹¹. Однако, если элиминировать ценовой фактор и обратиться к натуральным показателям, то станет ясно, что действительные темпы роста были еще более скромными — 124F¹².

Таблица 13.3

**Среднегодовой валовой сбор сельскохозяйственных культур
(во всех категориях хозяйства) в 1976–1989 гг., млн т**

Показатель	1976–1980	1981–1985	1986–1989
Зерно	205	180,3	206,9
Хлопок-сырец	8,55	8,31	8,39
Сахарная свекла (фабричная)	88,7	76,4	88,9
Льноволокно, тыс. т	393	377	367
Картофель	82,6	78,4	74,4
Овощи	26,3	29,2	29,2

Составлено по: СССР в цифрах в 1989 году // Финансы и статистика. М., 1990. С. 235.

¹⁰ СССР в цифрах в 1989 году // Финансы и статистика. М., 1990. С. 165, 200.

¹¹ Там же. С. 11.

¹² Подробнее см.: Экономические субъекты в постсоветской России (институциональный анализ) / Под ред. Р.М. Нуреева. М.: МОНФ, 2001. С. 760–765.

Это ясно видно, если проанализировать не стоимостные, а натуральные показатели. Даже официальная статистика не в состоянии была скрыть застой, который царил в основных отраслях промышленности (см. табл. 13.2). Еще в большей степени это было характерно для сельского хозяйства, где среднегодовой валовой сбор сельскохозяйственных культур колебался в 1970–1980-е гг. вокруг одного и того же уровня (см. табл. 13.3).

Торможению экономического развития способствовала и монополизация производства.

Административная монополия

Процесс монополизации экономики начался уже в ходе форсированной индустриализации. Ее характерными чертами были широкое использование ручного труда, универсальной техники, опора на новое строительство.

Основным ресурсом был малоквалифицированный ручной труд, возникший в результате перелива трудовых ресурсов из деревни в город. Бывшие крестьяне и ремесленники быстро пополняли ряды рабочего класса. Этот фактор восполнил недостаток других ресурсов и определил особенности их использования. В частности, его приходилось учитывать при внедрении новой техники. Первичная индустриализация должна была широко использовать прежде всего такую технику, на которой могли работать привыкшие к простому физическому труду бывшие крестьяне. Этим условиям удовлетворяло универсальное оборудование. Оно предъявляло сравнительно невысокие требования к качеству рабочей силы и используемого сырья. Универсальное оборудование создавало предпосылки для массового производства ограниченного числа стандартных изделий.

Особенностью индустриализации в СССР было преимущественное развитие первого подразделения, стремление создать прежде всего группу отраслей тяжелой индустрии, как основу собственного машиностроения, собственной оборонной промышленности. В этих условиях наибольшее развитие получила не реконструкция существующих мощностей, а новое строительство. Оно было крайне необходимо, так как многие из создаваемых отраслей практически отсутствовали в царской России.

Широкий внутренний рынок и отсутствие конкуренции со стороны развитых капиталистических стран способствовали ориентации промышленности на внедрение универсальных технологий. Акцент делался на количестве, а не на качестве выпускаемых изделий. В самих технологиях не были заложены предпосылки для постоянного обновления выпускаемой продукции. Новые заводы и фабрики создавались как крупные предприятия-гиганты, монополисты в соответствующих отраслях и подотраслях.

Гигантомания имела свои причины. Она была продиктована не только общей ориентацией на будущее коммунистическое общество, предпочтением завтрашнего дня сегодняшнему. В этом сказывалось и стремление реализовать экономические преимущества крупного производства над мелким. Учесть потребности крупного производства было легче и в народнохозяйственном планировании. Наконец, немаловажным обстоятельством было и то, что крупномасштабное строительство всегда было заметно «сверху», могло быть по достоинству оценено вышестоящим начальством.

Отрицательные последствия гигантомании не заставили себя долго ждать. Ориентация на крупное производство не учитывала местные и региональные потребности, которые могли быть более эффективно удовлетворены мелкими и средними предприятиями. Недооценка мелкой механизации препятствовала повышению эффективности общественного труда. Создание предприятий-гигантов, не считающихся с интересами районов, областей и целых республик, обостряло проблему сочетания территориального и отраслевого развития. Игнорирование местных и национальных потребностей способствовало углублению дефицита товаров. Длительный период строительства заводов-гигантов и медленные сроки их окупаемости стали одними из самых важных причин инфляции. Ее углублению способствовала также ориентация на строительство предприятий первого подразделения. Неудивительно, что высокая монополизация производства затормозила в дальнейшем технический прогресс. Монополь-

ные условия производства заводов-гигантов не ставили их перед необходимостью быстрого обновления выпускаемой продукции. Трудности, с которыми столкнулись предприятия, были иного рода — они были связаны не с проблемой реализации вышеуказанной продукции, а с проблемой обеспечения этого выпуска необходимыми ресурсами: сырьем и комплектующими изделиями.

Трудности материально-технического снабжения отражаются на функционировании государственных предприятий, возникает такое парадоксальное явление, когда в условиях углубляющегося разделения труда внутри каждого из предприятий нарастают натурально-хозяйственные тенденции. Это выражается в том, что основное производство обрастает комплексом дополнительных и вспомогательных производств, помогающих ему преодолеть (до известных пределов) проблемы материально-технического снабжения, снять остроту обеспечения рабочих продуктами питания. В результате многие предприятия предпочитают универсальное оборудование специализированному, что приводит к росту затрат при более низком качестве продукции. Происходит как бы «вторичная» универсализация производства. Увеличение вспомогательных служб и производств способствует разбуханию ремонтной базы, росту ручного и изменению характера инженерного труда. Главной функцией последнего становится обеспечение производства сырьем и материалами, а не разработка и внедрение новой техники. Текущие задачи по снабжению и оперативному управлению вытесняют перспективные, связанные с научно-техническим прогрессом. Неритмичность поставок ведет к возрастанию сверхнормативных запасов. Сверхнормативные запасы являются не только фактором, обеспечивающим ритмичность производства в условиях несбалансированной экономики, но и ресурсом, который можно обменять на дефицитные средства производства. Развивается бартер.

Высокая монополизация была характерна для целых отраслей, что не могло не отразиться и на интересах управляющих ими министерств и ведомств. По мере укрепления их положения они приобретают свои, «самостоятельные» интересы, нередко значительно отличающиеся от интересов как производителей, так и потребителей, общества в целом. Особенно наглядно это проявляется в торможении научно-технического прогресса.

Главными причинами торможения НТП являются:

- 1) монопольный характер отраслевого производства;
- 2) слабая связь госбюджетного финансирования с конечными результатами деятельности научно-исследовательских и проектных организаций;
- 3) отсутствие экономической ответственности со стороны министерств и ведомств за деятельность подчиненных им отраслевых НИИ и т. д.

В обществе не сложился экономический механизм воспроизводства, основанный на оперативном внедрении достижений научно-технического прогресса. Инициатива идет, как правило, не «снизу», а «сверху». Это приводит к тому, что нередко внедряются далеко не оптимальные варианты.

При чрезмерном огосударствлении экономики отсутствует реальный потребитель, экономически заинтересованный и материально ответственный за внедрение достижений научно-технического прогресса в производстве. В условиях административной системы управления сферой НИОКР растет число работ, удовлетворяющих текущие интересы вышестоящих организаций в ущерб разработке приоритетных направлений в развитии науки и техники. Ускорению НТП препятствует сохраняющаяся многоступенчатость и сложность принятия ответственных управленческих решений, чрезмерная длительность согласования с другими министерствами и ведомствами межотраслевых проблем, возникающих в ходе изготовления новой техники. В результате 85% внедренных изобретений существует лишь в рамках одного предприятия, 14,5% внедряются на двух и только 0,5% изобретений — на 3–5 предприятиях¹³.

Многие предприятия и не заинтересованы в распространении тех достижений, которые позволяют им получать монопольные сверхприбыли. Торможение технического прогресса и сознательное ограничение производства (с тем, чтобы получить напряженный план) закономерно рождает экономику дефицита.

¹³ См.: Соловьев А. Экономические и организационные условия внедрения новой техники в производство // Плановое хозяйство. 1987. № 12. С. 65.

13.3. Экономика дефицита и ее тень

Дефицит и его формы

Дефицитная экономика — характерная черта директивного планирования. В условиях административно-командной системы спрос ограничен не наличной денежной массой, а государственной системой централизованного распределения. В этих условиях постоянно возникает дефицит отдельных товаров и услуг. Дефицит означает, что потребители не могут приобрести нужную им продукцию, несмотря на наличие денег. Парадокс заключается в том, что дефицит возникает в условиях всеобщей занятости и почти полной загрузки производства.

Дефицит является результатом абсолютизации политики ускоренного экономического роста, когда главной целью было «догнать и перегнать» развитые капиталистические страны (прежде всего в сфере военного производства). Такая ориентация экономического развития способствовала глубокой деформации общественных потребностей, постоянному недопроизводству тех или иных товаров народного потребления. К тому же по мере разрастания авторитарно-бюрократической системы и усложнения хозяйственных связей практически невозможно учесть из центра все потребности в отраслевом и региональном аспектах. К этому следует добавить недостатки директивного планирования, замедленность его «реакции» на изменение научно-технического прогресса, моды и других обстоятельств нашей быстротекущей жизни. К тому же удобная для директивного планирования государственная система постоянных цен лишала их необходимой гибкости. Существующие цены уже фактически не отражают ни величину общественно-необходимых затрат, ни величину общественной потребности.

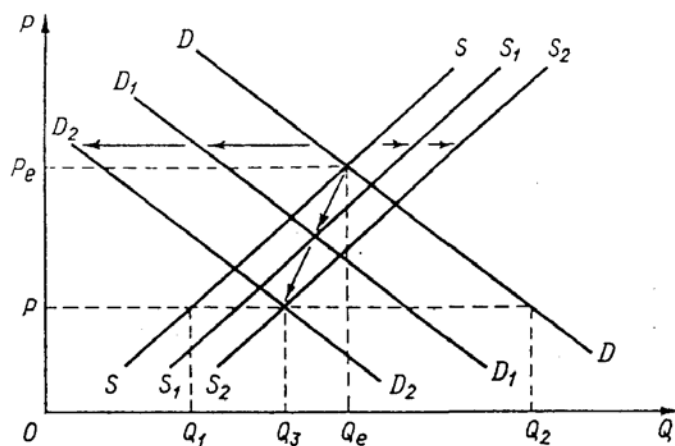


Рис. 13.1. Дефицит и качество

Источник: Гальперин В.М., Игнатъев С.М., Моргунов В.И. *Микроэкономика*. СПб.: «Экономическая школа», 1994. С. 227.

С течением времени дефицит неизбежно приводит к ухудшению качества продукции. Поясним это на простом примере. Допустим, что государство установило цены на рынке колбасы на уровне P , что ниже равновесного уровня P_e (см. рис. 13.1). В этом случае образуется дефицит, равный разнице между спросом покупателей и возможностями продавцов $Q_2 - Q_1$. Стремясь сократить разрыв, государство дает новое плановое задание по увеличению производства колбасы. Однако, не имея соответствующих мясных ресурсов, производителям не остается ничего другого как попытаться увеличить производство за счет добавления в колбасу разного рода не мясных ингредиентов. Так, согласно официально утвержденному в СССР ГОСТу, колбасные изделия могли содержать до 35% не мясных продуктов: жиры, крахмал, воду и т. д. и т. п.

Увеличение производства приводит к сдвигу кривой предложения вправо вниз из положения S в положение S_1 . Однако покупатели довольно скоро определяют, что новая партия произведенной колба-

сы уступает ранее сложившимся (и ставшим уже привычными) стандартам. Это неизбежно приведет к уменьшению спроса и сдвигу кривой спроса влево вниз из положения D в положение D_1 . Дефицит сократится, однако, не исчезнет совсем и для его исчезновения потребуются новые шаги, направленные на дальнейшую фальсификацию продукции. Теоретически возможна даже ликвидация дефицита в точке пересечения кривой спроса D_2 и кривой предложения S_2 . Это своеобразная точка квазиоптима: ведь такое решение проблемы произошло на пути снижения спроса, вызванного ухудшением качества продукции.

Формы дефицита в условиях административно-командной системы многообразны. Существует товарный дефицит на предметы потребления и средства производства. Ликвидация дефицита какого-либо товара обычно порождает целую вереницу других. Рыночная экономика, как известно, быстро реагирует на возникновение дефицита ростом цен. Повышение цен делает более рентабельным, более прибыльным производство данного товара, что способствует переливу капитала и труда в эту отрасль. Такой автоматический перелив факторов производства в условиях жестко централизованной системы огосударствленной экономики невозможен, так как все ресурсы распланированы заранее и распределены «сверху». Пока административно-командная система перераспределит ресурсы, пройдет значительное время и, возможно, острая потребность в этом товаре уже исчезнет. Однако возникнет новая, для удовлетворения которой опять потребуется значительный временной лаг.

Другой стороной дефицита является дефицит трудовых ресурсов, связанный с нерациональностью использования рабочей силы, отсутствием действенных стимулов к производительному труду, его низкой эффективностью и недостаточной мобильностью.

Наконец, существует дефицит финансовых ресурсов. Его причинами являются как неоптимальное финансирование, так и нерациональное использование выделенных госбюджетом финансовых средств, невозможность использовать их для финансирования других программ. Целевой характер финансирования и строгий контроль за использованием выделенных средств не позволяют гибко использовать имеющиеся ресурсы. Существовавшая система финансирования фактически не стимулировала и экономию уже выделенных средств. Значительная экономия в данном году могла стать основанием для сокращения финансовых средств в будущем году.

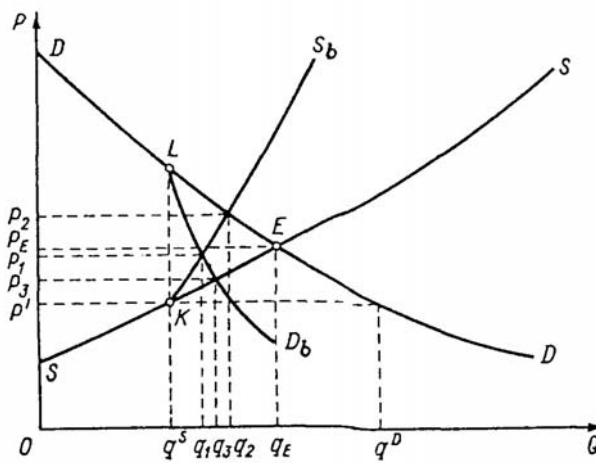


Рис. 13.2. Теневой (нелегальный) рынок

Источник: Гальперин В.М., Игнатъев С.М., Моргунов В.И. Микроэкономика. СПб.: «Экономическая школа», 1994. С. 218.

Теневого рынка

Проиллюстрируем механизм ценообразования на теневом (нелегальном) рынке. Предположим, что государство устанавливает потолок цен, в результате которого образуется товарный дефицит. Обозначим через P' фиксированную государством цену (см. рис. 13.2). В ре-

зультате могут возникнуть кривые нелегального рынка. Поскольку они связаны с риском наказания за нелегальную деятельность, то, как правило, менее эластичны, чем обычные кривые спроса и предложения, так как отнюдь не все граждане готовы рисковать своим положением и репутацией из-за участия в противоправных действиях.

Если основным риск в этой теневой деятельности несут продавцы, то кривая теневого предложения будет отклоняться от обычной кривой предложения влево вверх: KS_b . В этом случае цена теневого рынка установится на уровне P_2 и будет продано q_2 .

Если основным риск в этой теневой деятельности несут покупатели, то кривая теневого спроса будет отклоняться от обычной кривой спроса влево вниз: LD_b . В этом случае цена теневого рынка установится на уровне P_3 и будет продано q_3 .

В случае, когда рискуют и покупатель, и продавец, цена установится на уровне P_1 и $q_1 - q^s$ составит объем продаж теневого рынка. Эта простая модель ясно показывает, что теневой рынок, безусловно, способствовал сокращению дефицита, своими нелегальными мерами способствуя, с одной стороны, приближению спроса к предложению, и предложения к спросу, с другой.

В условиях административно-командной системы возникает теневая экономика как своеобразная тень экономики дефицита. Теневая экономика — это совокупность нерегламентированных государством, неучтенных, а нередко и противоправных экономических процессов, закономерно возникающих в условиях несовершенного директивного планирования. В рамках теневой экономики обычно выделяют: 1) неформальную экономику; 2) фиктивную экономику; 3) «вторую» экономику; 4) «черную» экономику.

Неформальная экономика связана с не включенными в план и нерегламентированными центральными органами хозяйственными связями между субъектами производственных отношений. Сюда, например, относится прямой продуктообмен средствами производства между отдельными предприятиями.

Фиктивная экономика включает деятельность, связанную с нарушением или фальсификацией хозяйственной отчетности, выпуском продукции, отличающейся от установленных норм и стандартов, различными приписками, позволяющими получать нетрудовые доходы.

Под «второй» экономикой обычно понимают экономическую деятельность, протекающую вне государственного и колхозно-кооперативного секторов.

«Черная» экономика обозначает незаконную производственную деятельность, которая всегда существовала в недрах административно-командной системы.

Следует подчеркнуть «азиатские» черты теневой экономики. Теневая экономика — это несвободное предпринимательство в чистом виде, она возникает в порах авторитарно-бюрократического строя и обслуживает его потребности, удовлетворяет его интересы. Ее целью является спекулятивная прибыль на базе экономики дефицита, предпосылкой — существование бюрократической системы. Она стремится к созданию монопольных условий для своей деятельности и потому невольно напоминает ростовщичество в недрах азиатского способа производства. Для нее действительно характерны предкапиталистические черты. По существу, она очень близка природе того социально-экономического явления, которое Э.Ю. Соловьев назвал «торгашеским феодализмом»¹⁴.

13.4. Бюрократия и ее влияние на развитие общества

Бюрократия в условиях командной экономики: общее и особенное

После 1917 г. традиции власти-собственности отнюдь не умерли, наоборот, они получили своеобразное подкрепление со стороны коммунистической идеологии, отрицающей частнособственническое начало и абсолютизирующей коллективистские традиции. В условиях крайне низкого развития гражданского общества политика получила первенство перед экономикой.

В конце 1920-х гг. в СССР окончился нэповский эксперимент по созданию своего рода смешанной экономики и началось целенаправленное тотальное огосударствление экономи-

¹⁴ Подробнее см.: Соловьев Э.Ю. Непобежденный еретик: Мартин Лютер и его время. М., 1984. С. 40–45, 85–88.

ки. Общеизвестно, что сталинский «великий перелом» хотя и имел известные объективные основания, но привел к явно чрезмерному (не основанному на реальном уровне развития экономики) огосударствлению. Вытеснение частного сектора, которое осуществлялось не столько экономическими, сколько внеэкономическими мерами, завершилось практически абсолютным доминированием государственного сектора, очень высоким даже по сравнению с другими социалистическими странами (табл. 13.4).

Таблица 13.4

Доля государственного сектора в экономике социалистических стран, 1967 г., в %

Страны	Сельскохозяйственные угодья	Промышленная продукция	Розничная торговля	Национальный доход
Болгария	99	99	100	95
Венгрия	94	99	99	96
Польша	15	100	99	76
ГДР	95	88	79	94
Румыния	91	100	100	95
Чехословакия	90	100	100	95
СССР	98	100	100	96
Югославия	16	98	-	77
В среднем	92	99	98	95

Источник: Шаванс Б. *Экономические реформы в Восточной Европе. 50–90-е годы*. М.: «Текст – Мастер». 1994. С. 32.

Гиперцентрализм закономерно способствует росту бюрократического аппарата. В условиях натурализации экономики и сильной деформации рыночных отношений развивается система вертикальной ответственности. Демократический социализм быстро перерождается в авторитарный. Руководители более низкого ранга назначаются вышестоящими чиновниками и не несут ответственности перед работниками тех ведомств, организаций и учреждений, которыми руководят. Власть для народа эволюционировала не во власть народа, а во власть бюрократии от имени народа. Быстро разрушается, так и не успев полностью сформироваться, механизм подчинения центра воле трудящихся. Такой механизм, по мысли Ленина, должен был осуществляться через партию, профсоюзы, Советы и другие органы представительской власти, опираться на инициативу масс¹⁵. Ликвидация «старой гвардии» в партии, огосударствление профсоюзов и лишение Советов реальной власти парализовали обратную связь, постепенно превратив демократию в фикцию.

Основой разраставшегося бюрократического аппарата была монополизация роли в иерархическом разделении общественного труда. Для советской бюрократии, как и для бюрократии вообще, характерны стремление ускорить ход дела административными методами, абсолютизация формы в ущерб содержанию, принесение стратегии в жертву тактике, подчинение цели организации задачам ее сохранения. «Бюрократия писал К. Маркс, — считает самое себя конечной целью государства. Так как бюрократия делает свои “формальные” цели своим содержанием, то она всюду вступает в конфликт с “реальными” целями. Она вынуждена поэтому выдавать формальное за содержание, а содержание — за нечто формальное. Государственные задачи превращаются в канцелярские задачи, или канцелярские задачи — в государственные»¹⁶.

Во то же время советская бюрократия обладала и рядом специфических черт. Для нее характерно сращивание законодательной и исполнительной, военной и гражданской, административной и судебной власти, слияние партийного и государственного аппарата. Административно-командная система — это своеобразная, идеологизированная форма бюрократизма. Важную

¹⁵ См.: Ленин В.И. Полн. собр. соч. Т. 35. С. 56–57, 204, 276; Т. 37. С. 405, 586–587 и др.

¹⁶ Маркс К., Энгельс Ф. Соч. Т. 1. С. 271.

роль в увеличении прав и полномочий советской бюрократии сыграл тезис о чрезвычайной ситуации и учение об обострении классовой борьбы.

В рамках бюрократической структуры можно выделить высшее, среднее и низшее звенья. С известной долей условности к высшему звену следует отнести бюрократический аппарат центральных органов, к среднему — чиновников областных органов, и к низшему — работников управления заводов, фабрик, организаций и учреждений. Можно говорить о воспроизводстве на новом этапе пирамидально сегментарной структуры (см. рис. 13.3). Однако на верхнем уровне находится уже не царь, а ЦК КПСС (Политбюро), на среднем обкомы и горкомы КПСС, а на низшем директора заводов, фабрик, организаций и учреждений¹⁷.

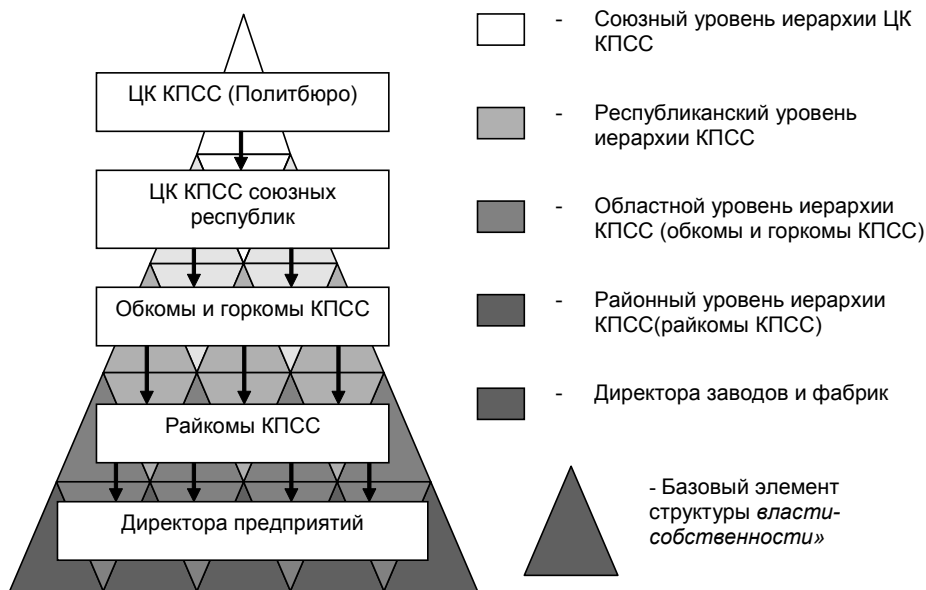


Рис. 13.3. Структура власти-собственности в СССР 1950–1980-х гг.

Хотя в этой структуре каждая нижестоящая пирамидка пыталась копировать вышестоящую, однако осуществить это в полной мере было уже нельзя. Дело в том, что появляются элементы, находящиеся в прямом подчинении центральной власти (например, предприятия союзного и республиканского подчинения). Однако постепенно значение этого фактора снижается. Это происходит потому, что структура не была неизменной на протяжении всего существования командной экономики. С течением времени происходило перераспределение власти между ее составными элементами сверху вниз. Несомненно, что в условиях культа личности вся полнота власти принадлежала высшему звену. Первая трещина (или необходимый этап в эволюции, чтобы потом опять усилиться!) в идеальной системе власти-собственности, — усиление региональной бюрократии, появилась в 1957 г. Тогда в результате хозяйственной реформы, проведенной Н. Хрущевым под давлением региональной бюрократии, перешли от отраслевого (читай общесоюзного) к территориальному управлению экономикой. Ведущую роль стали играть не отраслевые министерства, а совнархозы.

Во времена Л. Брежнева происходит дальнейшее усиление бюрократии среднего звена. Несмотря на то, что формально в ходе «косыгинской» реформы 1965-го г. опять перешли к отраслевому принципу управления, фактически происходит понижение его статуса. Основным экономическим агентом становится уже не государство в целом, а отраслевые министерства. На уровне предприятий и отраслей был введен хозрасчет, учреждены фонды экономического стимулирования. В эпоху Горбачева произошло уже усиление низшего звена партийно-хозяйственной бюрократии. Усиление среднего звена связано с хрущевской оттепелью и хозяйственной реформой 1957 г., когда Общая тенденция — перемещение ре-

¹⁷ Winecki J. Why economic reforms fail in the Soviet system: a property rights approach / in Alston, L., Eggertsson T., North, D. (eds.) Empirical Studies in Institutional Change. Cambridge., 1996. P. 68–69.

сурсов сверху вниз в сторону среднего и низшего звена произошел приватизации 1991 г. (табл. 13.5).

Огосударствление рабочей силы и формы его проявления

В условиях административно-командной системы происходит фактическое огосударствление рабочей силы. Достаточно вспомнить широко практиковавшиеся до недавнего различные формы государственного принуждения (например, массовое использование в 1930–1950-е гг. труда заключенных; привлечение миллионов людей — рабочих, служащих, учащейся молодежи и интеллигенции — к осенне-полевым сельскохозяйственным работам и др.). К этому следует добавить необоснованные массовые репрессии, достигшие пика в период культа личности Сталина.

Таблица 13.5

Эволюция хозяйственного механизма СССР и России

Периоды	Ключевые события	Основные экономические агенты
Начало 1940-х – конец 1950-х гг.: «экономика государства»	Реформа управления 1940–1941 гг.	Наркоматы в составе СНК
Конец 1950-х – середина 1960-х гг.: «экономика регионов»	Хозяйственная реформа 1957 г.	Экономические районы, совнархозы.
Середина 1960-х – середина 1970-х гг.: «экономика отраслей»	Экономическая реформа 1965 г.	Отраслевые министерства
Середина 1970-х – середина 1980-х гг.: «экономика подотраслей»	Реформа управления промышленностью 1973 и 1979 гг.	Главные управления министерств, всесоюзные научно- производственные объединения
Середина 1980-х гг. – 1992 г.: «экономика крупных предприятий»	Перестройка 1985 г.	Крупные предприятия, объединения
1992–1993 гг.: «экономика малых предприятий»	Приватизация 1991 г.	Предприятия; малые предприятия, выделившиеся из крупных
1993–1995 гг.: «экономика физических лиц»	Чековая, послечековая приватизация	Руководители предприятий, их подразделений, физические лица

Составлено по: Клейнер Г.Б. Современная экономика России как экономика физических лиц // Вопросы экономики, 1996. № 4; Клейнер Г.Б., Тамбовцев В.Л., Качалов Р.М. Предприятие в нестабильной экономической среде: риски, стратегии, безопасность. М.: Экономика, 1997. С. 48.

Фактическая утрата трудящимися положения собственника средств производства привела к перерождению общенародной собственности в государственную, нарастанию процессов отчуждения, социальной апатии, падения дисциплины. Широко стало распространяться представление о государственной собственности как «ничейной». И дело не только в некомпетентности некоторых принятых от имени государства важных (затрагивающих судьбы миллионов людей!) решений, вроде переброски северных рек на юг, и т. д. Дело в том, что такие решения стали возможны в результате возникновения разрыва собственности и ответственности, фактического устранения коллективов трудящихся от оперативного управления социалистической собственностью.

Для бюрократии характерно отношение к работникам как к «винтикам» государственной системы. Действительно, полное огосударствление экономики лишает рабочих свободы выбора места и характера работы. Государство монополично определяет условия предоставляемой работы, ее содержание, систему оплаты, формирует репрессивный аппарат, законодательно ограничивает формы протеста. Происходит не только формальное, но и реальное подчинение труда государственно-бюрократическому строю. Под видом борьбы с характерными для капитализма отношениями вещной зависимости и экономического принуждения воспроизводятся предкапиталистические формы — отношения личной зависимости и внеэкономического

принуждения. Этому служила целая система принятых в 1930-е гг. мер: суровые наказания за опоздания и прогулы, введение обязательного минимума трудодней в колхозах, жестокие репрессии за хищения государственного и колхозного имущества. Защитная функция советских профсоюзов была практически ликвидирована, профсоюзные лидеры стали послушными марионетками в руках административного аппарата. Произошло фактическое огосударствление профсоюзов.

В 1930-е гг. принимается ряд постановлений и указов, фактически прикреплявших рабочих к отдельным предприятиям и учреждениям. На это, в частности, было направлено введение трудовых книжек и особенно Указ Президиума Верховного Совета СССР «О переходе на восьмичасовой рабочий день, на семидневную рабочую неделю и о запрещении ухода рабочих и служащих с предприятий и учреждений», принятый 26 июня 1940 г. Согласно этому Указу, прогул без уважительной причины карался исправительными работами сроком до 6-ти месяцев с удержанием до 25% зарплаты. За самовольный уход с предприятия грозило тюремное заключение от 2-х до 4-х месяцев. Нарушителей привлекали к ответственности в 5-дневный срок. За первый месяц после принятия Указа была возбуждено более 100 тыс. судебных дел, а за полтора последующих — еще 900 тыс.¹⁸ Подобные постановления и приказы способствовали росту неограниченной реальной власти заводской администрации над работниками, вытеснению экономических методов управления внеэкономическими, резкому ухудшению социально-психологического климата на производстве и в стране в целом.

Стремление нижестоящих чиновников выслужиться перед вышестоящими породило такое характерное для административно-командной системы явление как «перегибы». В отличие от экономических методов управления, которые в значительной мере действуют автоматически и воспроизводятся на собственной основе, внеэкономические методы управления необходимо воспроизводить искусственным путем. При этом всегда легче «перегнуть» палку, чем «недогнуть», ибо есть реальная опасность поплатиться за «гнилой либерализм». В условиях сегментарной системы управления существует объективная тенденция к росту перегибов на каждом более низком уровне пирамиды власти. Нарастание перегибов доводит до абсурда любые предложенные «наверху» меры, превращая их в очередную кампанию (внедрение кукурузы, борьба против пьянства и т. п.).

13.5. Дуализм командной экономики

Однако из вышесказанного не стоит делать вывод, что командная экономика охватывала все общество и происходила лишь ее эволюция. На протяжении всей истории Советского Союза сохранялся известный дуализм плановой и рыночной экономики, с одной стороны, и легальной и нелегальной экономики, с другой (табл. 13.6). То, о чем мы писали выше, характеризует лишь так называемое плановое хозяйство, наряду с которым всегда сохранялся колхозный рынок. Эти два элемента характеризуют дуализм легальной экономики. Однако наряду с ним существовала еще и нелегальная экономика, которая, в свою очередь, тоже была дуалистична. Она включала, с одной стороны, клановый социализм, а с другой — неформальный сектор. Понятием «клановый социализм» мы обозначаем бюрократический рынок административно-хозяйственных согласований и рынок должностей и привилегий, который сложился в условиях разлагающегося социализма¹⁹. Неформальный же сектор включал в себя нерегламентированные хозяйственные отношения, фиктивную и черную экономику²⁰.

Укрепление государственно-бюрократической формы собственности происходит за счет коллективной, кооперативной и индивидуальной форм собственности. Не секрет, что семейное производство было вытеснено в 1930-е гг. не экономическими, а административными методами, что существенно ограничило удовлетворение общественных потребностей. Про-

¹⁸ См.: Хлевнюк О. 26 июня 1940 года: иллюзии и реальности администрирования // «Коммунист», 1989. № 9. С. 92.

¹⁹ Найшуль В. Высшая и последняя стадия социализма / Погружение в трясину. М., 1991.

²⁰ Латов Ю.В. Экономика вне закона. М.: МОНФ, 2001.

кламируемая в советских учебниках по политической экономии общенародная собственность фактически была государственно-бюрократической собственностью. Огосударствление происходило тогда не только в сфере производства, но и в сферах распределения, обмена и потребления. Государство определяло стандарты бытия человека во всех сферах в соответствии с местом, которое он занимал в партийно-государственной иерархии.

Таблица 13.6

Двойной дуализм советской экономики

	<i>Командная экономика (редистрибутивный продуктообмен)</i>	<i>Рыночная экономика (рыночный товарообмен)</i>
<i>Легальная экономика</i>	1) Плановое хозяйство	2) Колхозные рынки и др.
<i>Нелегальная экономика</i>	4) «Клановый социализм»	3) Неформальный сектор

Источник: Экономические субъекты в постсоветской России (институциональный анализ) / под. ред. Р.М. Нурева. М. 2001. С. 309.

Особенно наглядно это проявлялось в сфере распределения. Первоначально здесь господствовали уравнивательные тенденции. Их развитию способствовала существовавшая в первой половине 1930-х гг. и в годы Великой Отечественной войны карточная система, а также широко распространенный в 1950–1960-е гг. принцип примерно равной оплаты за разный труд, что способствовало падению стимулирующей роли заработной платы. В годы застоя к этому добавилась практика выплаты незаработанных премий, рост различных привилегий в зависимости от места в партийно-государственной иерархии, с одной стороны, и рост нетрудовых доходов — с другой. Эти процессы также способствовали углублению разрыва между трудовым вкладом и его оплатой.

В условиях административно-командной системы господствует редистрибутивный принцип распределения продукции. Причастность к власти означает и причастность к распределению. Вертикальная, зависящая от центра форма распределения продукта воплощается в номенклатурных уровнях распределения. Поэтому главной формой социальной борьбы становится не борьба вокруг собственности на средства производства, а борьба за доступ к ключевым рычагам распределения, за контроль над каналами распределения. Доход в обществе все больше зависит от статуса, чина и должности. Социальное деление общества выражается в его разделении на рядовых производителей и управляющих. Возникает целая система спецраспределителей дефицитной продукции для людей, причастных к власти. Торговля соединяется с распределением, становится не формой обмена, а формой редистрибуции. Возникают спецмагазины, спецбуфеты, спецстоловые и т. д.

Наличие доступа к дефицитным товарам у отдельных социальных групп и его отсутствие у других становится важным фактором, усиливающим социально-экономическое неравенство. Если рядовые производители «отоваривают» свои деньги в системе госторговли и на колхозном рынке, то представители управленческого аппарата имеют возможность получить продукцию и через спецраспределители, в которых имеется широкий круг товаров, продаваемых по государственным (как правило, монополично низким) ценам. Единая покупательная сила денег деформируется: она становится разной у разных социальных слоев и групп. В этих условиях прокламируемое всеобщее равенство все более и более превращается в фикцию.

В условиях товарного дефицита неизбежно возникает рacionamento дефицитных товаров, что объективно ограничивает свободу выбора потребителей. Проиллюстрируем эту проблему на наглядном примере. Допустим, что в нашем обществе живут три потребителя: Александр, Трифон и Федор. Их предпочтения (выраженные кривыми безразличия) и бюджетные ограничения показаны на рис. 13.4. Предположим, что государство начинает рационазировать товар X (например, мясные продукты). Рационарование означает принудительное ограничение потребления какого-то блага (в данном случае X) и может быть отражено на

графике прямой R'_x . Оно, как правило, не затронет низкооплачиваемых работников (в нашем примере — Федора) и вегетарианцев (в нашем примере — Трифона), но оно коснется мясоедов (в нашем примере Александра). Им придется сократить потребление привычного продукта, т. е. переместиться на более низкую кривую безразличия. В случае более строгого rationирования R'_x пострадает уже не только Александр, но и Трифон, которому также придется изменить структуру своих расходов. На графике это может быть показано перемещением из точки E_T в точку C_T , лежащую на более низкой кривой безразличия.

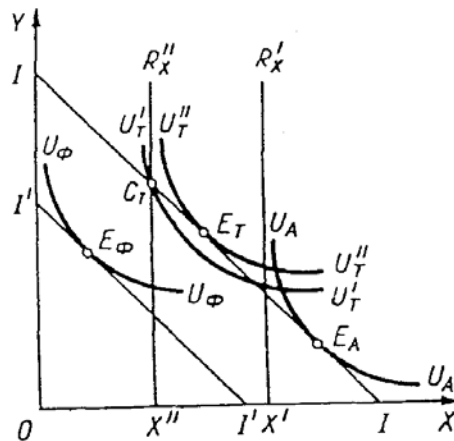


Рис. 13.4. Оптимум трех потребителей при rationировании товара X
 Источник: Гальперин В.М., Игнатъев С.М., Моргунов В.И. Микроэкономика. СПб.: «Экономическая школа», 1994. С. 229.

Ситуация ухудшится, если расширится число подлежащих rationированию товаров. Допустим, что объектом rationирования стали уже два товара X и Y . При бюджетном ограничении $P_x \cdot X + P_y \cdot Y \leq I$, R'_x, R'_y будут характеризовать варианты предельных норм продажи. Тогда наше потребление этих благ не может выходить за их пределы:

$$0 \leq X \leq R_x$$

$$0 \leq Y \leq R_y$$

Это можно проиллюстрировать простым графиком (см.: рис. 13.5). Введенные ограничения не коснутся низкооплачиваемого Андрея (E_A) и затронут более состоятельного Тимофея, которому придется переместиться из прежней точки равновесия E_T в новую, находящуюся на более низком потребительском уровне точку C_T .

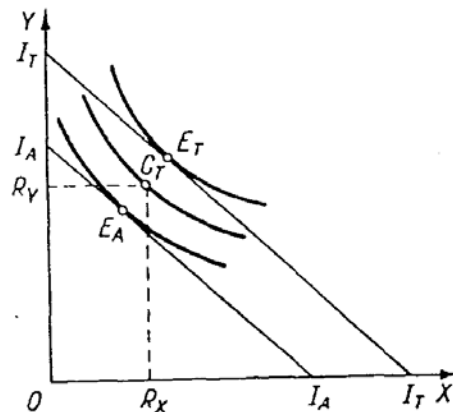


Рис. 13.5. Оптимум трех потребителей при rationировании товара X и Y
 Источник: Гальперин В.М., Игнатъев С.М., Моргунов В.И. Микроэкономика. СПб.: «Экономическая школа», 1994. С. 229.

Углублению неравенства способствовала и сложившаяся в последние годы система распределения общественных фондов потребления, также ставшая основой для различных привилегий (в первую очередь работников государственного аппарата). Дифференциация доходов независимо от реального трудового вклада стала особенно заметной на фоне инфляционных процессов, окончательно деформировав принцип «от каждого — по способностям, каждому — по труду». Кстати, сам факт нарастающей инфляции явился своеобразным проявлением внутренних противоречий хозяйствования в условиях государственно-бюрократического социализма. Инфляция (незамечаемая советской статистикой) наглядно показывала разрыв между словом и делом, между официальными показателями роста уровня жизни и ее реальным уровнем, уровнем дефицитной экономики.

Нарастающее неравенство усиливает кастовые признаки бюрократии. Начинают развиваться такие черты, как эндогамность (стремление вступать в браки лишь с людьми «своего круга»), престижное потребление (оно пронизывает весь образ жизни и находит свое выражение в специфическом знаковом характере одежды, предметов быта и т. д.), чувство избранности, сословная психология и т. п. Характерно, что в качестве ответной реакции у рядовых производителей возникает понимание равенства и социальной справедливости как уравниловки в потреблении, что нашло наглядное отражение в кампании по борьбе с привилегиями.

Роль бюрократии в условиях административно-командной системы особенно велика, потому что ей противостоит рыхлая социальная структура. «Бессубъектное общество», однако, неоднородно. Оно состоит из множества социальных групп, различающихся по социальному статусу: уровню дохода, потребления, степени защищенности прав и т. д. Наличие мелкогрупповых интересов, множественность статусов, региональный и ведомственный сепаратизм рабочих способствуют росту группового и профессионального эгоизма и кретинизма. В условиях общей материальной скудости общества большую роль играют различия в потреблении. Умело используя различные мелкие привилегии (премии, право на заказ, выдача бесплатной путевки, льготная очередь на покупку автомобиля, получение квартиры и т. д.), бюрократия препятствует единству рабочего класса, осознанию им своих классовых интересов в условиях административно-командной системы. Проблема перехода трудящихся из одной страны в другую также зависит от представителей местной администрации, что объективно укрепляет ее роль в обществе.

Оборотной стороной бюрократической системы является наличие широких маргинальных слоев. Их развитию способствовали массовая миграция из деревни в город, люмпенизация интеллигенции и наличие многообразных слоев неполноправной рабочей силы (зеки, стройбат, дисбат, обитатели лечебно-трудовых профилакториев психоневрологических диспансеров). Образ социалистического лагеря возник отнюдь не на пустом месте.

Неудивительно, что по мере ослабления центральной власти в эпоху Горбачева у бюрократии возникает закономерное стремление *прибавить к власти собственность*, или «растачить госсобственность по карманам и вместе с тем сохранить элементы этой системы, дающие гарантии иерархической власти над собственностью»²¹.

Этот вариант устраивал бывшую советскую и партийно-хозяйственную номенклатуру. Ради обретения собственности она готова была сознательно пойти на смену системы, поступится частью своей административной власти. Однако в полном объеме произошло это уже в постсоветской России.

Учебно-методические материалы

Занятие 13. Социализм в теории и на практике

Зарождение и развитие социалистической идеи. Общее и особенное в различных концепциях социализма. Теория и практика социализма. Критика социалистических доктрин (Л. Мизес, Ф. Хайек и др.).

²¹ Гайдар Е.Т. Государство и эволюция. М.: Изд-во «Евразия», 1995. С. 142–144; Pejovich S. Economic analysis of institutions and systems, Kluwer Academic Publishers, 1998. P. 143–145.

Огосударствление экономики как стратегия догоняющего развития («контрмодернизация»).

Основные этапы эволюции командной экономики в России: милитаризация экономики в годы первой мировой войны, «военный коммунизм», НЭП, ускоренная индустриализация и насильственная коллективизация, реформы Хрущева, Косыгина и Горбачева. Развитие промышленности и сельского хозяйства в СССР: позитивный потенциал командных методов руководства и их истощение.

Концепции командной экономики в зарубежной советологии. «Новый класс» М. Джиласа и «номенклатура» М. Восленского.

Родовые и видовые признаки советской бюрократии. Высшие, средние и низшие звенья бюрократической структуры. Огосударствление рабочей силы. Разрыв собственности, управления и труда. Отчуждение, его содержание и формы в условиях административно-командной системы. Механизм внеэкономического принуждения к труду.

Особенности процесса распределения. Карточная система. Редистрибутивный принцип распределения продукции. Номенклатурные уровни распределения. Соединение торговли с распределением. Рационирование. Попытки реформы розничных цен. Рост социально-экономического неравенства. Формы социальной поддержки.

Экономика дефицита. Концепция Я. Корнай. Государственный патернализм как основа дефицитной экономики. Монопольное ценообразование и фальсификация цен. Платность и бесплатность услуг. Очереди. Дефицитные деньги и нормативное распределение. Подавленная инфляция. Экономика согласований по В. Найшулю.

Теневая экономика, ее роль и структура: неформальная экономика, фиктивная экономика, «вторая» экономика, «черная» экономика. Посредничество и спекуляция. Черный рынок. Дефицит и качество.

Экономический кризис конца 1980-х гг. и гибель СССР.

РЕКОМЕНДУЕМАЯ ЛИТЕРАТУРА

Основная

1. *Грегори П., Зотеев Г.* Экономический рост. Сравнительный анализ хозяйственных систем (Россия – СССР) // *Коммунист.* 1991. № 1. С. 65–76.
2. *Нуреев Р.М.* Экономика развития: модели становления рыночной экономики. М.: НОРМА, 2008. С. 513–561.
3. *Хантер Х., Ширмер Я.* Исследование альтернатив развития советской экономики в период первых пятилеток // *Экономика и математические методы.* 1991. Т. 27. № 5. С. 853–875.

Дополнительная

4. *Бородкин Л., Свищев М.* Ретропрогнозирование социальной динамики доколхозного крестьянства: использование имитационно-альтернативных моделей // В кн.: Россия и США на рубеже XIX–XX вв. Математические методы в исторических исследованиях. М.: Наука, 1992. С. 348–365.
5. *Лайн Н. ван дер.* Избыточный спрос, подавленная инфляция и вынужденные сбережения: оценки применительно к советскому рынку потребительских товаров, 1962–1991 гг. // *Экономика и математические методы.* 1994. Т. 30. № 1. С. 76–86.
6. *Лященко П. И.* История народного хозяйства СССР. Т. 1–3. М., 1956.
7. *Тремл В., Кудров В.* Статистика в работах западных советологов: темпы экономического роста СССР // *Вопросы статистики.* 1997. № 11. С. 30–37.
8. *Чунтулов В.Т. и др.* Экономическая история СССР. М., 1987.
9. *Хромов П. А.* Экономическая история СССР. М., 1982.
10. Экономическая история социалистических стран / Под ред. В. А. Жамина. М., 1985.
11. *Эллман М.* Обеспечил ли прибавочный продукт сельского хозяйства увеличение капиталовложений в СССР во время первого пятилетнего плана // *Вопросы экономики.* 1992. № 1. С. 92–113.

12. *Gregory P.* Soviet National Income, 1913–1928 // In: R.W. Davies (ed.), *The Soviet Economy: From NEP to Five Year Plan*. London: MacMillan, 1990.
13. *Nove A.* *An Economic History of the U.S.S.R.* Harmondsworth, 1972.

Web-ресурсы

14. *Грегори П., Белова Е., Лазарев В., Тихонов А.* Управление экономики СССР в период становления административно-командной системы (30-е годы) // Проблемы теории и практики управления. 1998. № 5. С. 118–123: [Электронный ресурс]. Режим доступа: http://www.ptpu.ru/5_98/ru22.htm.
15. *Davis C.* The Defense sector in the economy of a declining superpower: Soviet Union and Russia, 1965–2000. 2000: [Электронный ресурс]. Режим доступа: <http://www.economics.ox.ac.uk/research/WorkPapers/Abstracts/Abstract008.htm>.

ВОПРОСЫ ДЛЯ ПОВТОРЕНИЯ

1. Охарактеризуйте становление административно-плановой системы в экономике России. Чем отличается административная монополия от чистой?
2. Почему возникла экономика дефицита в Советской России?
3. Что такое феномен власти-собственности и каковы его особенности в России?
4. Назовите причины взлета и падения советской бюрократии?
5. Кратко охарактеризуйте основные направления реформ в экономической, социальной и политической сфере в СССР 1970–1980-х гг. Насколько они были адекватны ситуации сложившейся на «последней стадии» развития социализма?

ТЕСТЫ²²

1. Верны ли следующие утверждения? (Цена правильного ответа 2 балла).

1. При НЭПе наиболее динамично развивающейся сферой экономики являлась сфера услуг. Означает ли это, что в то время в России начинало формироваться постиндустриальное общество?

Да *Нет*

2. К. Маркс характеризовал грядущий коммунистический строй как общество «по ту сторону материального производства». Эта характеристика совпадает с современными представлениями о постиндустриальном обществе.

Да *Нет*

3. В советской теневой экономике, по мнению отечественных исследователей, развивались как рыночные, так и командные отношения.

Да *Нет*

4. Контрмодернизация, по концепции В. Красильщикова, — это стремление использовать те же методы, что использовались в процессе модернизации стран Запада, но для достижения диаметрально противоположных целей.

Да *Нет*

5. Л. Красин, в отличие от других советских экономистов и политиков, предлагал решать проблему «первоначального социалистического накопления» путем «опоры на собственные силы».

Да *Нет*

6. Целинные земли Казахстана до их освоения в 1950-е гг. нельзя было считать ресурсом.

Да *Нет*

7. Предложенная Г.Х. Поповым интерпретация советской хозяйственной модели наиболее соответствует поздней фазе ее развития (с 1960-х гг.).

Да *Нет*

²² Тесты разработаны совместно с Ю.В. Латовым

8. По мнению Г.Х. Попова, Административная Система была эффективна только на начальном этапе индустриализации, когда происходило освоение выработанных за рубежом правил грамотной работы.

Да *Нет*

9. Согласно концепции К.А. Виттфогеля, в СССР не может быть фирм, поскольку советская экономика «переросла» в рыночную систему хозяйства.

Да *Нет*

10. Участники советского административного рынка, по С. Кордонскому, занимались не производительной, а рентоискательной деятельностью.

Да *Нет*

2. Выберите правильный ответ (Цена ответа 4 балла).

11. Советские промышленные предприятия характеризовались:

- а) широкой предметной специализацией и отсутствием механизма обратной связи от потребителя к изготовителю;
- б) узкой предметной специализацией и отсутствием механизма обратной связи от потребителя к изготовителю;
- в) широкой предметной специализацией и наличием механизма обратной связи от потребителя к изготовителю;
- г) узкой предметной специализацией и наличием механизма обратной связи от потребителя к изготовителю.

12. Согласно концепции Г. Клейнера, в процессе дезинтеграции командной экономики СССР происходило:

- а) укрупнение субъектов хозяйственной деятельности;
- б) усиление криминализации государственного хозяйственного аппарата;
- в) ослабление хозяйственной власти партийно-государственной номенклатуры;
- г) повышение роли субъектов хозяйственной деятельности более низкого

13. В каком из указанных периодов в России/СССР не было rationирования посредством талонов?

- а) 1929–1935 гг.,
- б) 1941–1947 гг.;
- в) конец 1980 – начало 1990-х гг.;
- г) с 1992 г.

14. Советская система государственного бюджета основывалась главным образом на:

- а) непрямых налогах на объем продаж и налогах на прибыль;
- б) непрямых налогах на объем продаж и налогах на доход;
- в) налогах на доход и налогах на прибыль;
- г) только на налогах на прибыль.

15. Какие ранее не применявшиеся в России методы огосударствления экономики использовали большевики во время «военного коммунизма»?

- а) продразверстка;
- б) национализация промышленных предприятий, производящих стратегическую продукцию;
- в) пайковое нормирование потребления населением продуктов питания;
- г) все перечисленное появилось уже в годы «военного капитализма».

16. «Бюрократический рынок», по мнению В. Найшуля, начал развиваться в СССР:

- а) еще в сталинский период;
- б) при Хрущеве;

- в) при Брежнев;е;
- г) только при Горбачеве.

17. Какие из перечисленных исследователей советской экономики рассматривали ее как дуалистическую?

- а) А. Берлинер, Г. Гроссман, В. Найшуль;
- б) К.-А. Виттфогель, Г. Попов, Г. Гроссман;
- в) К.-А. Виттфогель, Л. Мизес, Ф.-А. Хайек;
- г) Г. Гроссман, Г. Попов, Л. Косалс.

18. Какие черты, согласно концепции Г.Х. Попова, характерны для Административной Системы?

- а) реализация только тех решений в области НТП, которые одобрены «сверху»;
- б) некомпетентность чиновников, принимающих ответственные хозяйственные решения;
- в) широкое развитие неформальных «плановых» связей внутри административного аппарата;
- г) верно а) и в).

19. Концепция Административной Системы Г.Х. Попова наиболее близка к интерпретации социалистического хозяйства, предложенной:

- а) Л. фон Мизесом;
- б) К.-А. Виттфогелем;
- в) Я. Корнаи;
- г) Л.М. Тимофеевым.

20. «Экономика дефицита», согласно концепции Я. Корнаи, имеет следующие признаки:

- а) фальсификация цен;
- б) мягкие бюджетные ограничения для предпринимателей;
- в) систематическое невыполнение предприятиями плановых заданий;
- г) верно и а) и б).

21. «Административный рынок», о котором пишет С. Кордонский, основан на принципах:

- а) реципрокности;
- б) редистрибуции;
- в) коррупции;
- г) полигамии.

22. Легальные хозяйственные единицы, которые можно назвать фирмами в полном смысле этого слова, появились в СССР после реформ:

- а) 1965 г.;
- б) 1983 г.;
- в) 1987-1988 гг.;
- г) 1990 г.

3. Задачи и практические задания

23. Расскажите об основных особенностях командной экономики в России.

- а) какую роль сыграли первая мировая война и военный коммунизм в огосударствлении экономики?;
- б) каковы особенности советской модели планирования?;
- в) каковы отличия административной монополии от чистой?;
- г) проанализируйте модель взаимосвязи дефицита и качества и дайте ее графическую иллюстрацию;

д) можно ли представить взаимоотношения между различными частями иерархии организации при административно-командной структуре экономики СССР как проблему взаимоотношения принципала (доверителя) и агента? Почему?;

е) объясните при помощи графической модели ценообразование в условиях черного рынка, неизбежно возникающего при дефиците.

24. Какие социально-экономические проблемы возникают при бесплатной раздаче части потребительских благ? Почему возникает постоянная потребительская неудовлетворенность? Дайте графическую иллюстрацию эффективной области выбора в условиях платности двух ресурсов и ее деформации в условиях бесплатности одного из них.

25. Назовите основные формы рационирования и охарактеризуйте их достоинства и недостатки. Чем диктуется выбор той или иной формы социальной поддержки? Когда лучше раздавать талоны на продовольствие, а когда — увеличивать денежные пособия? Каковы достоинства и недостатки этих двух форм? Проиллюстрируйте свой ответ графически (с использованием кривых безразличия).

26. Охарактеризуйте проблему «первоначального социалистического накопления» (ПСН) в СССР.

а) чем проблема ПСН отличается от «первоначального капиталистического накопления», как его понимал К. Маркс?;

б) кто и какие методы решения проблемы ПСН предлагал в Советской России 1920-х гг.? Оцените степень эффективности каждого из этих методов. Можно ли с позиций современной экономической теории развития предложить какие-то иные возможные варианты решения проблемы ПСН?;

в) какой метод решения проблемы ПСН стал основным в годы «великого перелома» конца 1920-х – начала 1930-х гг.? Использовались ли тогда хоть в какой-то степени другие методы?;

27. Охарактеризуйте специфику промышленной революции в России.

а) к какому «эшелону» развития капитализма относится Россия, согласно концепции А. Гершенкрона? Какова связь между развитием капитализма в России и ее промышленной модернизацией?;

б) каковы критерии начала промышленной революции? Когда, с точки зрения этих критериев, она началась в России?;

в) каковы критерии завершения промышленной революции? Когда, с точки зрения этих критериев, она завершилась в России?;

г) чем результаты промышленной революции в России сходны и чем отличны от результатов промышленной революции на Западе? Можно ли говорить о незавершенности промышленной революции в СССР?

28. Установите соответствие между фамилиями исследователей советской теневой экономики и сделанными в их трудах выводами. Расположите их в хронологической последовательности.

- | | |
|-----------------------------|--|
| 1. Д. Берлинер | А) В СССР руководство государственными предприятиями невозможно без постоянного использования незаконных методов |
| 2. П. Боттке, Г.М. Андерсон | В) Советская экономика является меркантилистской системой регулирования теневых привилегий и льгот |
| 3. А. Каценелинбойген | С) Советская экономика включает шесть видов рынков – три легальных и три теневых |
| 4. С. Кордонский | Д) Советская экономика — система институциональной коррупции |
| 5. Л.М. Тимофеев | Е) Советское общество — система административных рынков |

29. Охарактеризуйте теневые права собственников в советской экономике.
- а) что выступало объектом теневых прав собственности?;
 - б) кто являлся субъектом теневых прав собственности?;
 - в) как осуществлялась защита теневых прав собственности?;
 - г) какие дополнительные издержки возникали из-за нелегальности этих прав собственности?;
 - д) какие изменения в системе теневых прав собственности произошли в нашей стране в 1990-е гг.?
30. Изобразите на модели кривых производственных возможностей изменения в экономике нашей стране в некоторые переломные моменты ее социально-экономического развития.
- а) изменения в экономике СССР с 1940 по 1942 гг.;
 - б) изменения в экономике России по состоянию на 1995 г. в сравнении с экономикой СССР 1985 г.;
 - в) изменения в экономике России, которых следует добиваться в ближайшие годы.