

Е. В. Балацкий  
АНОМАЛЬНЫЕ ЭФФЕКТЫ  
В СОЦИАЛЬНОЙ СРЕДЕ МЕГАПОЛИСОВ

Исследование социального климата общества и динамики настроения населения зачастую приводит к обнаружению эффектов, которые на первый взгляд выглядят как аномальные. Это связано с чрезвычайной многоплановостью человеческой жизни и необыкновенной динамичностью субъективных переживаний людей. Однако в любом случае подобные явления и эффекты необходимо диагностировать и объяснять. Далее будут рассмотрены оценки удовлетворенности жизни населения различных населенных пунктов.

**Методы оценки  
удовлетворенности жизнью:  
региональный аспект**

Индексы социального самочувствия населения, апробированные в предыдущих работах [1–3], в данной статье использованы с незначительными модификациями. Так, индекс удовлетворенности  $j$ -ым фактором жизнедеятельности вычисляется по формуле:

$$D_j = \sum_{i=1}^n a_i x_{ji} , \quad (1)$$

где  $j$  — индекс фактора удовлетворенности жизни;  $i$  — индекс варианта ответа респондентов на вопрос относительно удовлетворенности  $j$ -ым фактором;  $n$  — общее число предусмотренных вариантов ответа на вопрос (в нашем случае 5);  $x_{ji}$  — доля респондентов (в процентах), указавших  $i$ -ый вариант ответа для  $j$ -го фактора удовлетворенности жизни;  $a_i$  — весовой коэффициент  $i$ -го варианта

ответа (для всех факторов жизнедеятельности используется унифицированная шкала весовых коэффициентов;  $0 \leq a_i \leq 1$ ).

Применительно к нашей проблеме на вопрос об удовлетворенности той или иной стороной жизни используется следующий стандартный формат возможных ответов:

1. Вполне удовлетворен;
2. Скорее удовлетворен, чем не удовлетворен;
3. Скорее не удовлетворен, чем удовлетворен;
4. Совершенно не удовлетворен;
5. Затрудняюсь ответить.

Соответственно система весовых коэффициентов для всех факторов одинакова и имеет следующую структуру:  $a_1=1,0$ ;  $a_2=0,6$ ;  $a_3=0,4$ ;  $a_4=0$ ;  $a_5=0,5$ . В предыдущих исследованиях использовался более сложный и совершенный индекс удовлетворенности жизни [3], однако в данном случае мы пошли по пути его упрощения. Основная особенность предложенного индекса (1) состоит в том, что последний весовой коэффициент принимается равным 0,5. Такая логика обусловлена тем, что группа затруднившихся ответить вносит элемент неопределенности в оценку явления, поскольку ее представители могут занять более активную позицию в любую сторону от нейтральной линии "ни хорошо, ни плохо". С количественной точки зрения данная линия соответствует индексу удовлетворенности, равному 50%.

---

БАЛАЦКИЙ Евгений Всеволодович — доктор экономических наук, профессор, руководитель Отдела социально-экономических исследований ВЦИОМ.

Забегаая вперед, отметим: опыт эмпирических исследований свидетельствует, что индекс  $D_j$  сглаживает некоторые флуктуации долевых показателей и частично осредняет их колебания. Для углубленного анализа можно использовать "конкурирующий" индекс в виде долевого показателя  $x_{j1}$ . Он очень чувствителен к сдвигам в настроении населения и демонстрирует резкие скачки вверх-вниз. В некоторых случаях это позволяет получить более выпуклый динамический рисунок, подчеркивающий характер происходящих изменений. В то же время показатель  $x_{j1}$ , учитывающий масштаб только одной группы респондентов, игнорирует структуру других групп населения, что ограничивает его диагностические возможности.

Индексы  $D_j$  и  $x_{j1}$  оценены на данных всероссийского опроса, ежемесячно проводимого ВЦИОМ; объем выборки составляет 1,5 тыс. человек. Имеющиеся информационные массивы позволяют проанализировать региональные закономерности формирования индекса удовлетворенности жизнью. Так, в выборке используются следующие типы населенных пунктов: село; малые города с численностью жителей менее 100 тыс. человек; средние города с численностью жителей от 100 до 500 тыс. человек; крупные города с численностью жителей более 500 тыс. человек; мегаполисы, к числу которых в России относятся Москва и Санкт-Петербург. Для каждого типа поселения рассчитываются соответствующие значения индекса удовлетворенности жизнью, что позволяет проводить региональные сопоставления.

В настоящее время длина динамического ряда составляет шесть точек (июль — декабрь 2005 г.), однако во избежание громоздких информационных массивов рассмотрим индикаторы удовлетворенности жизнью только

для двух временных моментов (табл. 1–2). В таблицах приведены два альтернативных индекса в процентной шкале:  $D_j$  и  $x_{j1}$ . Сопоставление этих двух агрегатов позволяет сделать два вывода методического характера.

Во-первых, как уже отмечалось, долевой показатель  $x_{j1}$  в целом является более гибким и отражает складывающуюся ситуацию более выпукло; индекс  $D_j$  наоборот сглаживает ее.

Во-вторых, в некоторых случаях между двумя агрегатами могут наблюдаться значимые различия, которые ведут к принципиальным расхождениям в понимании сути исследуемых процессов. Например, на рис.1 показаны траектории соответствующих индексов, которые задают совершенно разную иерархию индикаторов социального климата в различных типах населенных пунктов. Так, в соответствии с индексом  $D_j$  (левая шкала) мегаполисы оказываются на первом месте, а в соответствии с индексом  $x_{j1}$  (правая шкала) — на последнем.

Приведенный пример свидетельствует о том, что частный показатель  $x_{j1}$  не может использоваться в автономном режиме; его надо обязательно дополнять более общим интегральным индексом  $D_j$ . Последний, вообще говоря, является более предпочтительным индикатором, так как аккумулирует в себе всю информацию о структуре населения по критерию удовлетворенности жизнью. Кроме того, из рис. 1 следует и другой не менее важный вывод: расхождение между двумя индексами становится значимым, как правило, на правом "хвосте" региональной траектории, на котором находятся мегаполисы. Именно мегаполисы вносят основную специфику в региональные диаграммы. И именно эффекты в социальной среде мегаполисов требуют более пристального внимания и более полного объяснения.

Таблица 1

## Показатели удовлетворенности жизни населения (июль 2005 г.)\*

Фактор жизнедеятельности	Тип населенного пункта				
	Москва и С.-Петербург	Более 0,5 млн. чел.	100-500 тыс. чел.	Менее 100 тыс. чел.	Село
1. Личная безопасность и безопасность семьи	47,0 (6,8)	60,5 (30,3)	49,7 (18,3)	57,5 (23,9)	54,9 (20,2)
2. Материальное положение семьи	48,5 (6,1)	46,5 (14,3)	37,9 (5,5)	38,5 (7,1)	35,5 (6,0)
3. Отношения в семье	75,0 (42,9)	81,1 (58,2)	74,6 (42,8)	72,1 (40,0)	74,2 (42,2)
4. Возможность достижения поставленных целей	54,0 (9,2)	57,0 (19,2)	52,4 (12,4)	49,4 (12,3)	45,8 (6,6)
5. Наличие досуга и возможность его эффективной реализации	56,1 (12,9)	59,0 (23,0)	55,7 (17,6)	51,1 (15,8)	48,1 (13,8)
6. Творческая самореализация на работе и вне работы	51,7 (8,0)	57,1 (21,9)	52,1 (11,4)	49,3 (13,9)	45,8 (8,6)
7. Комфортный климат и хорошая погода	61,7 (18,4)	60,5 (23,7)	59,0 (23,1)	63,7 (29,4)	61,3 (22,7)
8. Социальный статус	54,5 (12,3)	60,9 (26,1)	57,9 (18,6)	53,6 (18,1)	53,8 (16,4)
9. Дружба, общение	72,1 (35,6)	78,0 (50,9)	69,5 (33,8)	70,0 (37,4)	70,7 (36,9)
10. Экономическая и политическая обстановка в стране	42,3 (2,5)	40,1 (10,1)	34,0 (3,5)	38,0 (6,1)	34,7 (3,5)
11. Экология	44,5 (6,1)	42,8 (12,5)	38,7 (5,5)	45,0 (11,9)	47,3 (10,9)
12. Социальная инфраструктура	47,4 (5,5)	46,0 (16,4)	40,9 (6,6)	43,4 (9,7)	41,8 (7,6)
13. Состояние здоровья человека и членов его семьи	59,3 (22,1)	59,9 (27,2)	53,7 (13,1)	52,6 (18,1)	48,5 (12,2)

\* Первое число в этой и следующей таблицах представляет собой значение индекса удовлетворенности жизни, а число в скобках — долю вполне удовлетворенных соответствующим фактором жизнедеятельности.

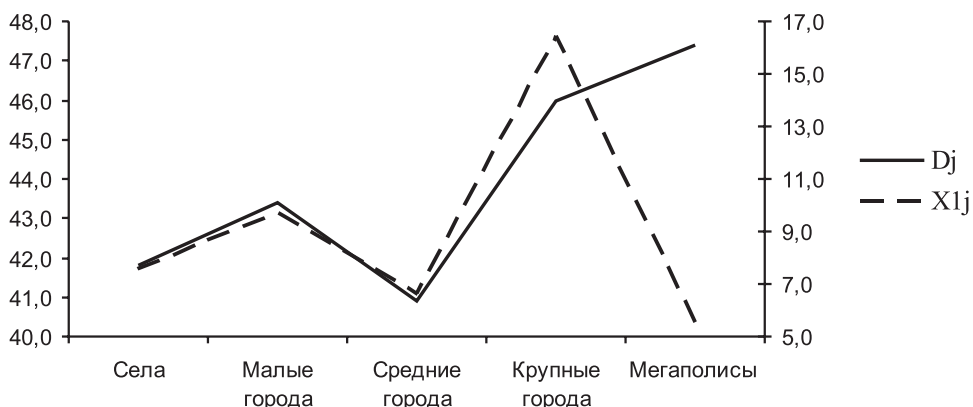
Таблица 2

## Показатели удовлетворенности жизни населения (декабрь 2005 г.)

Фактор жизнедеятельности	Тип населенного пункта				
	Москва и С.-Петербург	Более 0,5 млн. чел.	100-500 тыс. чел.	Менее 100 тыс. чел.	Село
1. Личная безопасность и безопасность семьи	50,9 (10,4)	59,9 (26,7)	55,2 (17,3)	56,8 (23,0)	56,9 (19,8)
2. Материальное положение семьи	42,0 (7,4)	45,6 (13,4)	43,7 (9,0)	38,5 (7,6)	36,2 (4,9)
3. Отношения в семье	74,5 (44,2)	77,3 (54,2)	76,6 (47,1)	72,8 (44,8)	72,5 (43,7)
4. Возможность достижения поставленных целей	50,6 (8,6)	56,0 (16,9)	54,2 (16,9)	47,0 (9,5)	45,5 (9,2)
5. Наличие досуга и возможность его эффективной реализации	51,7 (13,5)	54,5 (17,3)	55,4 (17,9)	48,0 (10,7)	45,1 (11,6)
6. Творческая самореализация на работе и вне работы	52,8 (11,7)	53,1 (15,5)	54,0 (16,3)	47,9 (9,2)	44,7 (10,6)
7. Комфортный климат и хорошая погода	62,1 (17,8)	64,3 (32,5)	59,6 (17,7)	68,0 (33,4)	64,1 (28,6)
8. Социальный статус	56,6 (15,9)	56,8 (19,1)	57,6 (17,7)	59,1 (22,1)	56,2 (19,6)
9. Дружба, общение	75,2 (44,8)	76,9 (50,9)	69,1 (34,3)	67,9 (34,1)	65,6 (32,5)
10. Экономическая и политическая обстановка в стране	39,7 (1,2)	45,2 (7,9)	41,5 (3,8)	41,8 (8,2)	39,3 (3,3)
11. Экология	49,6 (7,9)	48,2 (14,8)	41,8 (6,2)	49,3 (15,8)	50,8 (14,1)
12. Социальная инфраструктура	56,0 (14,7)	58,5 (24,6)	51,1 (7,6)	52,1 (13,3)	43,7 (9,4)
13. Состояние здоровья человека и членов его семьи	56,1 (16,6)	56,2 (22,0)	53,7 (14,2)	50,6 (14,2)	51,1 (14,9)

Рисунок 1

Показатели удовлетворенности социальной инфраструктурой (волна 25 — июль 2005 г.)



### "Параболическая" зависимость в формировании уровня удовлетворенности жизнью

Анализ таблиц позволяет установить, что по многим факторам удовлетворенности жизни проявляется специфическая региональная зависимость: чем больше поселение, тем выше удовлетворенность жизнью. Вместе с тем обращает на себя внимание и наблюдающийся во многих случаях эффект "хвоста": зависимость "чем больше поселение, тем выше удовлетворенность жизнью" проявляется только до метрополисов, для которых, как правило, характерен обратный откат показателя вниз. Таким образом, вырисовывается следующая картина: рост населенного пункта сопровождается ростом различных возможностей для населения; чем больше территориальная агломерация, тем лучше социальное самочувствие населения; однако данный процесс имеет свой предел, когда населенный пункт разрастается до размеров метрополиса и начинают перевешивать негативные явления города-гиганта.

Нарисованная картина может быть выражена графически. На рис. 2–3

изображены траектории удовлетворенности населения состоянием в семье. Несложно видеть, что эти траектории представляют собой неправильные параболы с характерной сменой движения показателя и наличием эффекта подъем-спад. В дальнейшем выявленную региональную зависимость будем называть параболической, а эффект спада в удовлетворенности жизнью в метрополисах — эффектом или парадоксом метрополиса.

Разумеется, выявленная зависимость не носит тотального характера. В ряде случаев параболическая зависимость проявляется в несколько деформированном виде. Например, на рис. 3 правильный параболический рост искажается за счет того, что уровень удовлетворенности семейными отношениями в малых городах оказывается ниже, чем в селах. Соответственно правильная траектория, характерная для рис. 2, несколько деформируется и параболическая зависимость, хотя в целом и выполняется, но уже в несколько модифицированном виде.

Нарушается параболическая зависимость и с течением времени. Так, если в декабре 2005 г. показатель удовлетворенности материальным

Рисунок 2

Показатели удовлетворенности семейными отношениями (волна 48 — декабрь 2005 г.)

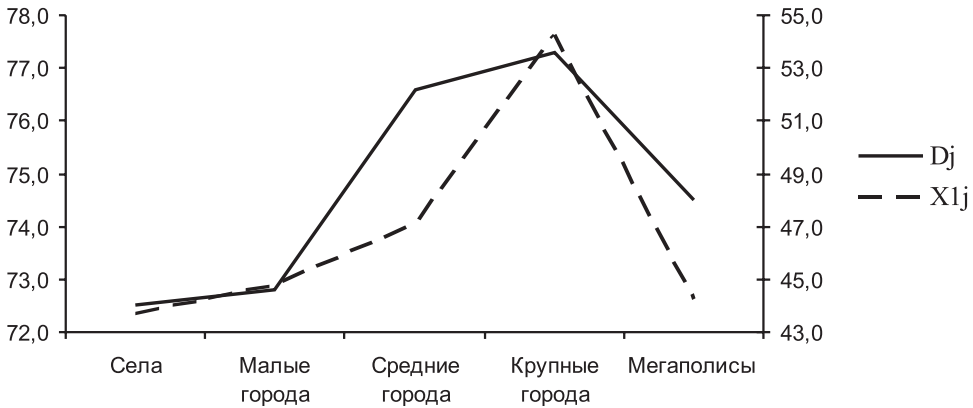
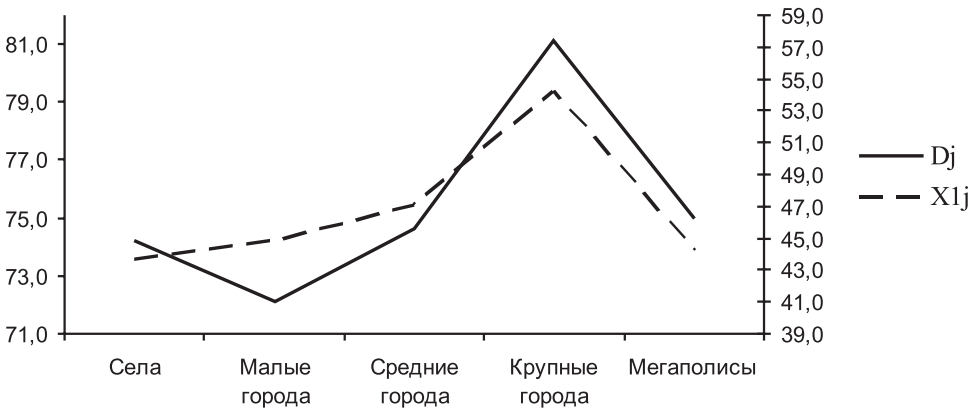


Рисунок 3

Показатели удовлетворенности семейными отношениями (волна 25 — июль 2005 г.)



положением семьи подчинялся классической параболической закономерности (табл. 2), то в июле 2005 г. он еще не проявлялся (табл. 1). Таким образом, параболическая зависимость для многих факторов удовлетворенности жизнью является неустойчивой и время способно ее довольно сильно "выкручивать".

Тем не менее, несмотря на отсутствие полной универсальности параболической зависимости, она все же имеет место и игнорировать ее нельзя. Более того, можно выделить фак-

торы удовлетворенности жизнью, для которых параболическая зависимость носит устойчивый характер. К их числу относятся: личная безопасность и безопасность семьи; отношения в семье; возможность достижения поставленных целей; наличие досуга и возможность его эффективной реализации; творческая самореализация (на работе и вне работы). Примечательно, что под параболическую закономерность подпадают в основном "внутренние" факторы удовлетворенности жизнью, т. е. те сторо-

ны жизни, которые связаны не с публичной (общественной), а с интимной (индивидуальной) жизнью человека.

Если же говорить об эффекте мегалополиса как о падении удовлетворенности жизнью при переходе от крупных городов к мегалополисам, то он вообще имеет широкое распространение и проявляется для подавляющего большинства факторов. Преимущества мегалополисов проявляются чрезвычайно редко (как, например, по линии социальной инфраструктуры) и активно флуктуируют во времени, сменяясь явным "поражением". Отсюда вытекает еще один важный вывод: душевное состояние людей в мегалополисах отличается повышенной неустойчивостью.

### **Парадокс мегалополиса и интерпретация "параболической" зависимости**

Если отталкиваться от выявленного факта ухудшения социального настроения и социального климата в мегалополисах по сравнению с обычными городами, то естественным образом возникает и необходимость его объяснения. За счет чего происходят такие аномальные сдвиги? Почему возникает удивительный парадокс: в мегалополисах, обладающих огромным социальным потенциалом, удовлетворенность многими сторонами жизни оказывается ниже, чем в социально неразвитых селах и деревнях?

Надо сказать, что "парадокс мегалополисов" нельзя воспринимать в качестве чего-то принципиально нового в социальных эмпирических исследованиях. На основе межстрановых исследований давно выявлена положительная зависимость между уровнем самоубийств и уровнем материального благосостояния. Похоже, что высокий уровень жизни, порождающий повышенную склонность к суициду, и "парадокс мегалополисов" —

проявления одного и того же универсального механизма формирования социального климата. Данные аномалии пока не находят строгого и удовлетворительного объяснения на основе теоретических и эмпирических исследований.

Чтобы глубже разобраться в механизме и движущих силах параболической региональной зависимости и "парадокса мегалополисов", необходимо выстроить систему показателей, направленных на построение своеобразного культурного портрета общества. "Оцифровывание" этого портрета позволит сопоставить его с индексами удовлетворенности жизнью с последующим установлением значимых корреляций. Среди индикаторов "культурного портрета" общества могут быть: уровень криминогенности, уровень дифференциации материального благосостояния людей, уровень социальной терпимости, уровень конкуренции и т. п.

\* \* \*

Применение методики оценки удовлетворенности жизнью в разрезе разных типов населенных пунктов позволило идентифицировать "парадокс мегалополисов", заключающийся в том, что социальное самочувствие россиян в мегалополисах резко ухудшается по сравнению с самочувствием жителей крупных и средних городов. Детальное объяснение данного явления предполагает дальнейшее развитие прикладного инструментария социальной диагностики.

Можно сформулировать два содержательных подхода к объяснению выявленной аномалии мегалополисов. Первый из них связан с позитивистской интерпретацией полученных эмпирических результатов. В рамках этого подхода можно предположить, что современная цивилизация мегалополисов порождает отчуждение человека как от внешней среды обита-

ния, так и от традиционных форм общежития, которые выработаны предшествующей социальной эволюцией. Это неизбежно создает стрессы, влияющие на большинство показателей удовлетворенности. Данное обстоятельство позволяет охарактеризовать качество жизни в мегаполисах как низкое, неполноценное даже при относительно высоких показателях уровня жизни.

Другой подход, учитывающий различные аспекты социальной стратификации, иначе интерпретирует те же факты. При переходе от нижней в следующей по возрастанию социальной страте человек резко меняет свои социальные ориентиры, беря за образец образ и качество жизни наиболее успешных представителей уже своей новой социальной страты. То, что раньше ему казалось верхом успеха, или, по крайней мере, вполне приемлемым положением, сегодня начинает восприниматься как жизненная неудача. Мегаполис предлагает новые, гораздо более высокие социальные стандарты. Заполненные деликатесами витрины супермаркетов, казино, престижные вузы, снующие по столичным улицам "навороченные" иномарки, элитное жилье. Соблазнам несть числа, и они

формируют у массового человека стойкое чувство собственной неполноценности, которое не может не сказаться на показателях удовлетворенности. Но одновременно и создают стимулы для социального роста, мотивируют прогрессивные, "достижительные" формы поведения.

Вероятно, оба названные подхода имеют право на существование и должны учитываться интерпретаторами феномена "аномалии мегаполисов".

#### ЛИТЕРАТУРА

1. Балацкий Е. В. Социальная гетерогенность Единого экономического пространства // Мониторинг общественного мнения. 2005. № 2.

2. Балацкий Е. В. Методы диагностики социального самочувствия населения // Мониторинг общественного мнения. 2005. № 3.

3. Балацкий Е. В. Факторы удовлетворенностью жизнью: измерение и интегральные показатели // Мониторинг общественного мнения. 2005. № 4.

*Yevgeny V. Balatsky in "Abnormal Effects in the Social Environment of Big Cities" tries to apply the methodology of evaluation of satisfaction with life to the trends in social climate in different types of settlements — rural area, small towns, cities and big cities. As a result, he has identified an interesting social phenomenon — paradox of the megapolises, — the essence of which is that the life assessments in megapolises and the level of content is lower than in other urban settlements. The author provides for the socioeconomic interpretation of this phenomenon.*

#### УТОЧНЕНИЕ

В статье Е. В. Балацкого "Социальная гетерогенность Единого экономического пространства", опубликованной в № 2 (74) нашего журнала за 2005 г., была допущена досадная ошибка. Вместо фразы "Проведенные ВЦИОМ совместно с зарубежными коллегами в 2004–2005 гг. социологические исследования" следует читать: "Данные, полученные в рамках международного исследовательского проекта "Евразийский монитор", осуществляемого начиная с 2004 г. ВЦИОМ, Группой ЦИРКОН, Донецким информационно-аналитическим центром, Лабораторией "Новак" (Белоруссия), компаниями ЦеССИ-Казахстан и ЦКТ "Репутация" (Казахстан)". Редакция журнала приносит свои извинения партнерам и читателям за допущенную неточность.