

ИНСТИТУЦИОНАЛЬНЫЕ ФАКТОРЫ ФОРМИРОВАНИЯ ЗАСТОЙНОЙ БЕДНОСТИ В СОВРЕМЕННОЙ РОССИИ

СЛОБОДЕНЮК ЕКАТЕРИНА ДМИТРИЕВНА,

*кандидат социологических наук, преподаватель факультета экономики,
Национальный исследовательский университет «Высшая школа экономики», г. Москва,
e-mail: eslobodenyuk@hse.ru*

В статье рассматриваются институциональные факторы формирования и специфика особой подгруппы современной российской бедности – застойной бедности, – по внешним признакам напоминающей классический западный «андеркласс». Приводятся рыночные (уровень образования, активность на рынке труда, специфика занятости, в т.ч. профессиональная принадлежность и др.) и нерыночные (тип местности проживания, гендерный и возрастной состав группы, склонность к регистрированию брака и пр.) характеристики группы. Дополнительно приведен детальный анализ всех домохозяйств, входящих в состав застойной бедности, с точки зрения размера и состава домохозяйств, а также специфика родства между их членами.

Ключевые слова: институты; культура; бедность; депривация; прожиточный минимум; застойная бедность; нищета; андеркласс.

INSTITUTIONAL FACTORS OF CHRONIC POVERTY FORMATION IN MODERN RUSSIA

SLOBODENYUK EKATERINA, D.,

*Candidate of Social Sciences (PhD), Lecturer of the Economic Faculty,
National Research University Higher School of Economics, Moscow,
e-mail: eslobodenyuk@hse.ru*

The paper deals with the institutional factors of chronic poverty - a new specific subgroup of modern Russian poverty, which becomes very similar to a classic European and American underclass. There are market (level of education, labor activity, specifics of employment, including professional affiliation, etc.) and non-market (the type of locality of residence, gender and age composition of the group, marital status of its members, etc.) characteristics of the group provided in the paper. The paper also includes the detailed analysis of all households of the group investigated – the size and composition of households, as well as the specifics of kinship ties between its members.

Keywords: institutions; culture; poverty; deprivation; cost of living; chronic poverty; underclass.

JEL: B52, I31, I32.

В последние два десятилетия российское общество претерпело существенные экономические и социальные изменения, которые оказали очень большое влияние на состав бедности и мобильность ее представителей. Произшедшая в это время смена типа социальной структуры повлекла за собой интенсивное перемещение людей между новыми статусными позициями и массовое обеднение значительной части общества. Возник феномен так называемой «новой бедности». И хотя многие «новые бедные» в 2000-е годы вышли из состояния бедности, другие вместе со «старыми бедными» сформировали довольно значительную по численности группу бедных. К дефициту текущих доходов у членов этой группы добавился их

накопленный дефицит, что отражается на объеме испытываемых ими лишений. К настоящему времени группа бедных не просто окончательно сформирована (она обладает как довольно четкой концентрической структурой, включающей в себя ядро социальной группы (в лице хронически бедного населения), ближнюю и дальнюю периферию этого ядра, так и своей культурой – нормами, ценностями, моделями поведения и пр.). На основе хронической бедности начала формироваться группа застойной бедности, качественным образом отличающаяся от российской бедности в целом и напоминающая по внешним признакам уже совершенно иной социальный феномен - классический западный андеркласс, с присущей ему особой культурой. В сложившихся условиях очень важно остановить процесс формирования и возможного расширения этой подгруппы бедного населения, однако при отсутствии информации об институциональных факторах ее формирования и ее специфике в целом, эта задача является трудновыполнимой. В этих условиях исследования, направленные на детальное изучение застойной бедности, оказываются особенно актуальными.

1. Методологические подходы к изучению и выделению группы бедного населения и специфика бедности в современной России

Динамику развития концепции феномена бедности в социологии можно представить в виде конкуренции двух основных подходов к осмыслению этого феномена и методологии ее измерения. Первая из этих концепций выражается в рассмотрении бедности как ограниченности ресурсов в силу нехватки денежных средств. Такое восприятие бедности свойственно обществам, находящимся на относительно более низкой ступени развития, и в большей степени характерно сейчас для экономического подхода к бедности. Бедными при таком подходе, называемым «абсолютным», считаются все те, чьи доходы меньше прожиточного минимума. Суть второго подхода – «депривационного» - заключается в соотношении положения бедных не с показателями дохода, позволяющего удовлетворять минимально-необходимый спектр потребностей человека (грань физического выживания), а с возможностью поддержать принятый в обществе как минимально допустимый социальный стандарт жизни, при котором человек не выпадает из сообщества (Townsend, 2010; Абрахамсон, 2001). Следуя этой логике, бедность - это не просто нехватка денежных средств, а сложная, интегральная характеристика положения индивида, отражающая всю его жизнь в обществе и, в свою очередь, влияющая на всю совокупность его ролей и статусов, причем зависящая от совокупности всех видов располагаемых социальных ресурсов и передающаяся другим поколениям посредством процесса социализации.

Как показывают исследования российских ученых¹ (Тихонова и Слободенюк, 2011; Слободенюк, 2013; Овчарова, 2009), все эти типы бедности существуют и в России. Несколько опережая дальнейшее изложение, сразу отметим в этой связи – указанные группы бедных в России практически не пересекаются между собой. Это означает, что в современном российском обществе *существуют люди, испытывающие недостаток денежных средств, но всё же поддерживающие общепринятый образ жизни, в то время как другие, которые по оценкам государства бедными не являются, в реальности не могут из-за недостаточности своих ресурсов поддерживать образ жизни, рассматриваемый как минимально приемлемый большинством членов данного общества.* Это заставляет рассматривать и сравнивать между собой группы бедных, выделенные в соответствии с разными методологическими традициями.

В рамках первого подхода для выделения бедных была использована методика, близкая к применяемой Федеральной службой государственной статистики (ФСГС России). Выделение на базе РМЭЗ бедных в соответствии с **абсолютным** подходом опиралось на показатели совокупного дохода и

¹ См.: Бедность: Альтернативные подходы к определению и измерению: Коллективная монография. М.: Науч. Докл. Центр Карнеги; Вып. 24, 1998.

прожиточного минимума домохозяйств. Методика получения первого заключалась в суммировании всех доходов домохозяйства (зарботной платы, трансфертов, помощи со стороны других домохозяйств и др., полученных за последний месяц перед опросом)². Второй показатель был получен путем суммирования нормативов прожиточных минимумов в зависимости от места проживания каждого домохозяйства и его состава (количества детей, пенсионеров и людей трудоспособного возраста в нем)³. Таким образом, прожиточный минимум и совокупный доход домохозяйства получились уникальными показателями для каждого домохозяйства в силу индивидуальности его состава и структуры доходов в нем. В число бедных попали при этом все домохозяйства, совокупный доход которых оказался меньше их прожиточного минимума.

В рамках второго подхода как бедные рассматривались все те, кто испытывал 5 и более видов лишений при удовлетворении базовых потребностей. Показатели лишений были отобраны с учетом предпринятых ранее другими авторами попыток адаптации показателей базовых лишений П. Таузенда (*Townsend, 2010; Mack, Lansley, 1985*) к российской действительности⁴ (*Тихонова, 2003*) и возможностей инструментария исследования РМЭЗ за разные годы. В итоге было выделено 16 видов таких лишений, информация о которых была доступна в базах данных исследования РМЭЗ⁵ (Российский мониторинг экономического положения и здоровья населения страны) всех рассматриваемых лет. В их число вошли следующие виды депривации (лишений):

- 1) отсутствие собственной жилой площади;
- 2) объем общей площади на человека в жилище менее 12 кв.м;
- 3) отсутствие в домохозяйстве цветного телевизора;

факты того, что респонденты совсем не покупают:

- 4) фруктов или ягод,
- 5) мяса и мясопродуктов, включая полуфабрикаты из них,
- 6) рыбу и рыбопродукты, включая рыбные полуфабрикаты,
- 7) товары длительного пользования и новую одежду.

Кроме того, учитывалось отсутствие возможности:

- 8) получить амбулаторное лечение,
- 9) купить необходимые для лечения лекарства,
- 10) обратиться к врачу-стоматологу,

и факты того, что:

11) трудовые права респондентов на рабочем месте систематически ущемляются;

12) респонденты оценивают положение своего домохозяйства, как находящегося в состоянии нищеты;

13) респонденты чувствуют свою полную неспособность изменить ситуацию и одновременно испытывают чувства полного бесправия и беспомощности;

14) респонденты не считают, что имеют возможность обеспечить себя предметами первой необходимости;

15) респонденты не могут оплатить детям внешкольные занятия;

16) респонденты снимают часть квартиры/дома (т.е. не имеют отдельного личного жилого пространства и вынуждены его делить с кем-то чужим).

² При расчете показателя игнорировалась существующая в эмпирической базе данных переменная совокупных доходов домохозяйств, исходя из соображения, что человек не всегда может вспомнить все сферы поступления денежных средств и он неточно назовет совокупную сумму дохода.

³ Для расчета использовался показатель прожиточного минимума, установленный на IV квартал каждого года для всех трех категорий населения («дети», «трудоспособные», «пенсионеры») в 38 рассматриваемых регионах.

⁴ См.: Бедность: Альтернативные подходы к определению и измерению: Коллективная монография. М.: Науч. Докл. Центр Карнеги; Вып. 24, 1998.

⁵ Стоит упомянуть об ограничениях базы данных РМЭЗ. В силу сложности и длительности процесса интервьюирования и достаточно малой материальной компенсации за участие в ней, верхний квинтиль представлен в выборке не совсем пропорционально его представленности в обществе, а верхние 3-5% традиционно не участвуют в подобных опросах вовсе. На основании этого можно говорить о смещенности выборки, которое сказывается на оценках общей доли бедных в обществе или численности их подгрупп.

Часть показателей этих лишений имела характер многомерных индексов, которые были построены на основе нескольких переменных из анкеты мониторинга, а часть состояла лишь из 1 переменной. Однако в любом случае каждый показатель депривации в итоге выступал дихотомической переменной (где единица выступала сигналом о наличии соответствующего признака у респондента, ноль – о его отсутствии). Таким образом, совокупный индекс депривации мог варьироваться в интервале от 0 до 16 баллов. Определение пограничного значения индекса, позволяющего отделить группу бедных от остального населения, осуществлялось несколькими способами, каждый из которых продемонстрировал, что в качестве такого рода границы должен использоваться порог в 5 баллов.

Эмпирической основой для решения поставленных нами задач выступили данные РМЭЗ, часто называемого также RLMS – панельного исследования, проводимого с 1992 г.⁶ Для анализа нами отобраны 8 баз за 2005–2012 гг.⁷

Соотношение бедного и небедного населения «на входе» и «на выходе» из этого периода в соответствии с использованной методикой выглядит следующим образом (см. табл. 1):

Таблица 1

Численность бедных в России, выделенных в соответствии с разными подходами к бедности, 2005-2012 гг., % от всего населения

Бедные, выделенные по различным подходам	Доля бедных							
	2005	2006	2007	2008	2009	2010	2011	2012
Бедные по данным ФСГС РФ ⁸	17,7	15,2	13,3	13,4	13	12,6	12,7	10,7
Бедные "по доходам"	36,2	33,7	33,2	24,5	26,2	25,4	22,5	20,7
Бедные "по лишениям"	25,9	22,7	19,9	17,4	16,5	14,8	12,6	9,0
Зона пересечения групп бедности	13,6	11,5	10,1	7,3	7,2	6,1	4,8	3,2
Бедные всего (хотя бы по одному из подходов)	48,5	44,9	42,9	34,6	35,6	34,0	30,3	26,4

Как видно из табл. 1, оценки численности бедных в России сильно зависят от используемой методологии их выделения. Почти 80% бедных, выделенных по абсолютному подходу, и около 62% бедных, выделенных по депривационному подходу, в течение рассматриваемого временного промежутка оказывались непересекающимися подмножествами, а зона пересечений групп бедных, выделенных с их помощью, сократилась за период наблюдений в 4 раза (в то время, как доля бедных «по доходу» уменьшилась в 1,8 раз (что сходно с тенденцией, прослеживающейся по данным государственной статистики, по которым число бедных сократилось за рассматриваемый период в 1,7 раз), а доля бедных «по лишениям» - практически в 2,9 раз). Столь сильное сокращение зоны пересечения групп бедности означает, что эти группы все больше расходятся между собой. Это очень важный в методологическом отношении вывод, означающий, что абсолютный подход и депривационный подход к бедности в современной России, во многом вследствие разной концептуализации в них самого феномена бедности, всё чаще описывают разных людей: в одном случае испытывающих недостаток денежных средств, но всё же поддерживающих общепринятый образ жизни, в другом случае тех, кто из-за недостаточности своих ресурсов не имеют возможности поддерживать образ жизни, рассматриваемый как минимально приемлемый большинством членов данного общества, хотя их доходы формально выше прожиточного минимума (см. табл. 2).

⁶ Более подробно об этом исследовании и его выборке см: (<http://www.hse.ru/rllms/>).

⁷ Для расчетов использовались репрезентативные выборки РМЭЗ. Ошибка выборки для общих процентных распределений, согласно оценкам проводящей данное исследование группы, не превышала 3% на 95% доверительном интервале.

⁸ По данным с официального сайта Федеральной службы государственной статистики РФ (http://www.gks.ru/free_doc/new_site/population/urov/urov_51g.htm). Показатель дохода респондента оценивается по методике ФСГС РФ на основе расширенного перечня источников доходов («Баланс денежных доходов и расходов населения»).

Таблица 2

Сравнительная таблица основных характеристик групп бедных, выделенных в соответствии с различными подходами к бедности

Характеристики	Бедные «по доходам»	Бедные «по лишениям»	Зона пересечения двух групп	Справочно: Небедное население
Использованные при выделении групп бедных характеристики				
Среднедушевые доходы	Среднедушевые доходы ниже прожиточного минимума	Среднедушевые доходы выше прожиточного минимума	Среднедушевые доходы ниже прожиточного минимума	Среднедушевые доходы выше прожиточного минимума
Претерпеваемые лишения в реализации базовых потребностей	Испытывают мало лишений	Испытывают много лишений	Испытывают много лишений	Испытывают мало лишений
Выделенные при анализе особенности групп				
Тип поселения	В равной мере села и города , доля жителей сельской местности растет.	Города	Села	Города
Размер домохозяйства (модальное значение)	4 человека	2 человека	4 человека	3 человека
Возрастная структура	Уклон в молодые возраста	Уклон в предпенсионные - пенсионные возраста	Уклон в средние возрастные когорты	Все возрастные когорты в равной степени
Тип брачности	Типичен зарегистрированный брак	Типичен зарегистрированный брак	Типичен зарегистрированный брак, но максимальна доля незарегистрированных браков	Типичен зарегистрированный брак и максимальна доля зарегистрированных браков

Бедность «по доходам» представлена чаще большими семьями из сельской местности, в ее составе максимальна доля детей и молодежи, и эти тенденции с годами усиливаются. Бедность «по лишениям» представлена в большей степени малыми домохозяйствами из городской местности, с наименьшей долей людей молодых возрастов и относительно худшими показателями здоровья. Представители зоны пересечения групп бедных, выделенных с помощью этих подходов (на микроуровне совпадающие в основном с группой застойной бедности), проживают преимущественно в сельской местности большими домохозяйствами из 4 и более человек, в составе которых минимальна доля лиц молодых и пожилых возрастов и максимально представительство людей среднего возраста. Кроме того, ее представители характеризуются относительно более низким уровнем образования и высоким уровнем занятости, а в случае наличия у них занятости занимают чаще позиции в сфере неквалифицированного и низкоквалифицированного труда.

Перечисленные различия свидетельствуют о гетерогенности современной российской бедности, а также о сложности и неоднозначности жизненных ситуаций, приводящих к попаданию в нее (Тихонова и Слободенюк, 2014). Однако, несмотря на вышеуказанные различия, как бедные «по доходам», так и бедные «по лишениям» являются представителями одной и той же группы бедных. Так, детальный анализ представителей обеих групп показал, что при постепенном движении от ситуационного (однократного) пребывания в бедности к хроническому (на

протяжении 4 лет и более) различия между бедными «по доходам» и «по лишениям» постепенно нивелируются, позволяя обнаружить ядро социальной группы бедных. Однако, несмотря на этот факт, как оказалось, многолетняя депривация, совмещенная с многолетней нехваткой денежных средств (см. рис. 1), приводит не просто к глубочайшей бедности, но и к формированию качественно новой социальной группы – застойной бедности, напоминающей классический западный «андеркласс».

Группа бедности		Бедные «по лишениям»			
Бедные «по доходам»	Длительность пребывания в группе	0 лет	1 год	2-3 года	4 и более лет
	0 лет	Небедное население	бедность	бедности	Бедность (группы бедных)
	1 год	Ситуационная			
	2-3 года	Зона риска хронической			
	4 и более лет	Хроническая (ядро социальной)		Застойная бедность (часть хронической бедности)	

Рис. 1. Выделение групп бедности в зависимости от длительности пребывания в ней респондентов

Рассмотрим, в чем заключается специфика этой группы и каковы ее масштабы в России.

2. Специфика застойной бедности на фоне бедного и небедного населения России

Оказалось, что хотя бы раз, но имели опыт пребывания в бедности три четверти выборки РМЭЗ (см. табл. 3). Даже с учетом некоторого смещения выборки исследования «вниз», это позволяет утверждать, что более половины россиян имеют опыт пребывания в бедности в рассматриваемый промежуток времени

Таблица 3
Численность групп, характеризующихся разными рисками хронической бедности, панельная база РМЭЗ, 2005-2011 гг., %

Подгруппы бедного населения		Бедные «по лишениям»				Всего
		Ни разу не были в бедности	Ситуационная бедность (1 год были бедными)	Зона риска хронической бедности (2-3 года были бедными)	Хроническая бедность (4 и более лет были бедными)	
Бедные «по доходам»	Ни разу не были в бедности	24,2	5,8	5,3	2,5	37,9
	Ситуационная бедность (1 год были бедными)	8,6	2,8	2,9	1,5	15,9
	Зона риска хронической бедности (2-3 года были бедными)	8,3	4,9	4,6	2,5	20,3
	Хроническая бедность (4 и более лет были бедными)	6,4	5,0	7,2	7,2 (застойная бедность)	26,0
Всего		47,5	18,7	20,1	13,7	100,0

Как видно из табл. 3, 24% панельной выборки РМЭЗ ни разу не попадали в бедность за все 7 лет наблюдений, и еще 17% оказывались в бедственном положении лишь ситуационно (один раз). Вместе ситуационная бедность и небедное население составляют 42%. Хроническая бедность, представленная той долей населения, которая находится в наиболее тяжелых условиях, составила треть выборки (33%), а оставшиеся 26% - зона риска попадания в хроническую бедность. Из таблицы 3 также видно, что зона пересечения хронической бедности «по доходам» и хронической бедности «по лишениям» составляет 7%. Это немногим больше четверти первой из этих групп, и более половины второй.

Первой отличительной чертой российской застойной бедности является проживание в домохозяйствах средних и больших размеров (см. табл. 4).

Таблица 4

Размер домохозяйств в различных группах населения, панельная база РМЭЗ, 2005-2011 гг., %

Размер домохозяйств	Небедное население	Ситуационная бедность	Зона риска хронической бедности	Хроническая бедность	Справочно: в т.ч. застойная бедность
Среднее значение	2,8	3,1	3,2	3,9	4,6
Медианное значение	3,0	3,0	3,0	4,0	4,0

С увеличением срока пребывания в бедности также все чаще можно встретить крупные домохозяйства, что подтверждает *значимость этой социально-демографической особенности российских бедных как их сущностной характеристики*. Как видно из табл. 4, самого большого по численности размера достигают домохозяйства хронически бедного населения (3,9 человек в среднем, 4 человека по медиане), в то время как в других группах общества медианное значение размера домохозяйств в 2011 г. равнялось 2. Застойная бедность демонстрирует усиление выявленной тенденции – здесь средний размер домохозяйств превышает 4,5 человека. Таким образом, большие домохозяйства выступают отличительной чертой хронически бедного населения в целом и застойной бедности, в частности, хотя это не исключает присутствия среди представителей хронической бедности и членов малых домохозяйств.

Динамика возрастного состава бедных семей в зависимости от сроков пребывания в бедности демонстрирует две взаимосвязанные тенденции. Во-первых, *с увеличением срока пребывания в бедности происходит постепенное уменьшение доли представителей в ней предпенсионных и пенсионных возрастов*. Так, среди тех, кто ни разу не попадал в бедность за 7 лет, средний возраст составлял 52 года, в то время как с ростом длительности пребывания в бедности он сокращался до 42 лет. Аналогичное сокращение можно наблюдать и в медианном показателе: 56 лет и 44 года, соответственно. Во-вторых, *для домохозяйств, пребывающих в бедности более длительный промежуток времени, характерна большая доля несовершеннолетних детей*. Однако из этой общей тенденции выпадает группа застойной бедности, где доля детей по сравнению с остальными бедными очень мала, несмотря на то, что сами домохозяйства достаточно велики (см. табл. 5).

Таблица 5

Возрастные характеристики групп, различающихся длительностью пребывания в бедности, панельная база РМЭЗ, 2005-2011 гг., %

Возраст членов домохозяйств	Небедное население	Ситуационная бедность	Зона риска хронической бедности	Хроническая бедность	Справочно: застойная бедность
Средний возраст по группе	52,1	47,3	47,0	42,0	42,5
Медианный возраст по группе	56,0	50,0	50,0	44,0	44,0
Справочно: Показатели по несовершеннолетним детям					
Доля несовершеннолетних, %	8,4	11,0	10,7	16,0	9,7
Средний возраст детей	11,4	11,3	12,2	12,2	14,0
Медианный возраст детей	12,0	11,0	13,0	12,0	16,0

Возвращаясь к выводу о детях, стоит отметить, что, как видно из табл. 5, в целом отличия по возрасту детей между анализируемыми группами невелики, если не считать высокой доли детей среди представителей хронической бедности. Однако на этом общем фоне вновь сильно выделяется застойная бедность, где детей не только заметно меньше, чем в остальных группах общества, но также и возраст их максимален. Исходя из показателей среднего возраста по группе в целом и доли детей мы можем сделать вывод, что группа застойной бедности не просто представлена преимущественно людьми средних возрастов с небольшой долей пенсионеров и детей, т.е. людей по большей части трудоспособных возрастов, но что дети всё в меньшей степени характерны для её состава, они как бы выходят из этой группы. И анализ данных массивов РМЭЗ за разные годы подтверждает этот вывод, как и тот факт, что в составе застойной бедности постепенно становится всё меньше пенсионеров.

Важно отметить и тот факт, что для представителей наиболее глубокой бедности в большей степени типично не регистрировать брачный союз, чем для представителей периферии группы бедности или небедного населения (см. рис. 2).

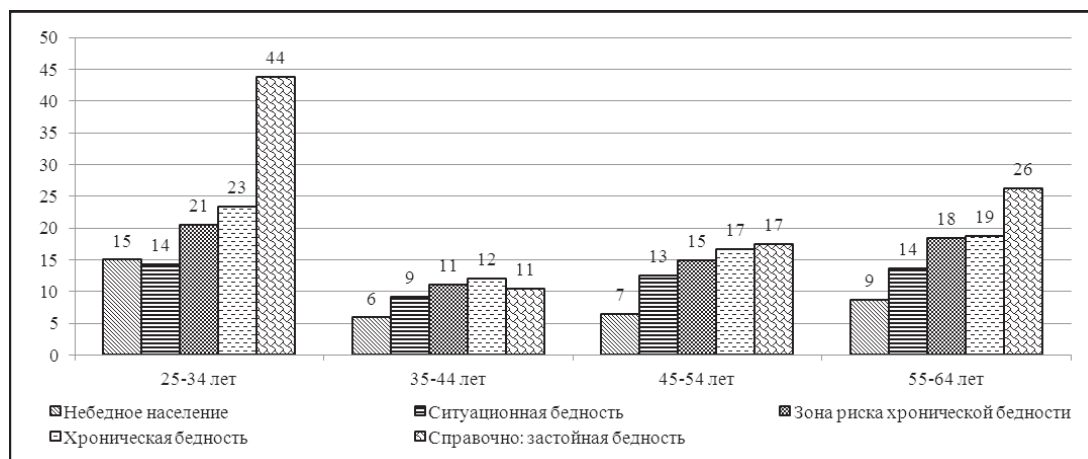


Рис. 2. Доля незарегистрированных брачных союзов в составах различных групп населения, % от всех брачных пар в каждой из возрастных когорт⁹

Как видно из рис. 2, указанная тенденция устойчива и сохраняется при отдельном рассмотрении различных возрастных когорт. Доля незарегистрированных брачных пар среди всех брачных союзов максимальна среди представителей застойной бедности (19%, в то время как среди хронически бедных в целом – 16%, зоны риска хронической бедности – 15%, ситуационной бедности – 13%, небедного населения – 9%).

Таким образом, для представителей бедного населения проживание в незарегистрированном браке является более эффективной и более предпочитаемой институциональной практикой, что особенно заметно в группе застойной бедности и отличает ее.

Рассмотренные выше социально-демографические особенности группы застойной бедности (многочисленность домохозяйств, малое и всё уменьшающееся количество в них детей и пенсионеров, концентрация этих домохозяйств в средних возрастах) ставят вопрос о том, каков же состав с точки зрения их структуры этих домохозяйств.

Для детального анализа структуры крупных домохозяйств группы застойной бедности на фоне остальных групп нами были отобраны все домохозяйства, состоящие из 4 и более человек, которых в общей сложности оказалось 54, и в которых проживало в общей сложности 284 человека. Большие домохозяйства для

⁹ На рисунке не представлены данные по возрастам младше 18 лет и старше 64 лет в силу маленького количества респондентов, не позволявшего производить количественную оценку.

детального рассмотрения были выбраны по той причине, что именно их состав вызывает особенный интерес в силу малого количества пенсионеров и несовершеннолетних в их составе.

Как оказалось, большие домохозяйства делятся на две группы – домохозяйства из 4-5 человек, зачастую двухпоколенные, и домохозяйства более чем из пяти человек, обычно трехпоколенные и имеющие более сложную структуру. В домохозяйствах из 4 и 5 человек половину составляли семейные пары с детьми (как младше, так и старше 18-ти лет), либо родственники одного поколения (зачастую родные братья и сестры) с детьми, причем не все дети были рождены в текущих на момент опроса браках. Вторая половина домохозяйств этого размера включала в себя многопоколенные семьи, где к семейным парам с родными или неродными детьми добавлялись родственники третьего поколения – внуки, бабушки или дедушки.

Домохозяйства же большего размера (из 6 и более человек) обычно объединяли несколько семейных пар с детьми – братья/сестры со своими брачными партнерами, детьми и родителями, – то есть они всегда были широкие и многопоколенные. Лишь в двух случаях встретились многодетные семейные пары с 5 детьми (причем все дети были несовершеннолетними). Таким образом, застойная бедность характеризует сегодня домохозяйства, в которых *в силу структурных ограничений или осознанного выбора* совместно проживают сразу несколько семей и поколений. Сестры и братья, вырастая, не обзаводятся собственным жильем, продолжают жить в родительских домах, куда приводят своих супругов и в которых создают свои семьи, при этом относительно чаще не регистрируя свои браки. Домохозяйства меньшего размера из этой группы, впрочем, тоже демонстрируют похожие тенденции: взрослые совершеннолетние дети в них продолжают жить с родителями.

Исходя из этого анализа составов домохозяйств, видно, что *застойная бедность связана не с трудностями рождения большого количества детей или ухода за широким кругом пожилых людей. Она скорее отражает определенный жизненный уклад, включая высокие показатели незанятости, занятие низкоквалифицированных рабочих мест, вызванное низкими показателями образования, а также совместное проживание нескольких семей и поколений, с высокой долей незарегистрированных браков.*

Особенности места проживания различных групп бедных демонстрируют яркую тенденцию смещения всех групп наиболее неблагополучного населения в сельскую местность (см. табл. 6). Наиболее сильно смещена в сельскую местность застойная бедность.

Таблица 6

Место жительства групп, различающихся рисками хронической бедности, панельная база РМЭЗ, 2005-2011 гг., %

Тип поселения	Небедное население	Ситуационная бедность	Зона риска хронической бедности	Хроническая бедность	Справочно: застойная бедность
Областной центр	44,4	38,7	25,6	14,4	13,1
Город	32,8	36,6	28,6	20,9	14,3
ПГТ	3,8	6,2	8,0	10,5	7,6
Село	19,0	18,6	37,8	54,2	65,0

Небедное население, как и большинство попадавших в бедность лишь один раз за рассматриваемый семилетний промежуток, чаще всего (в 3/4 случаев) проживало в городской местности. Группа риска хронической бедности представлена городскими жителями уже лишь наполовину, в то время как группа хронически бедных уже на 2/3 представлена жителями села и ПГТ. Еще ярче эта тенденция прослеживается в группе застойной бедности, которая состоит из них на 3/4, в том числе на 2/3 - из сельских жителей. Сельский образ жизни отчасти

объясняет ранее рассмотренные особенности состава домохозяйств из этой группы, хотя и в селах подавляющее большинство все-таки живут иначе.

Еще одним достаточно ярким отличием бедного и особенно хронически бедного населения является его слабая экономическая активность (см. табл. 7).

Таблица 7

Занятость представителей разных групп российского общества, различающихся рисками хронической бедности, панельная база РМЭЗ, 2005-2011 гг., %

Статус занятости представителей различных возрастных категорий	Небедное население	Ситуационная бедность	Зона риска хронической бедности	Хроническая бедность	Справочно: застойная бедность
Все лица старше 18 лет, имеют работу	48,3	55,4	44,9	43,3	38,8
Все лица старше 18 лет, не имеют работы	51,7	44,6	55,1	56,7	61,2
<i>Отдельно трудоспособные:</i>					
Трудоспособные, имеют работу	80,2	83,1	68,3	55,3	45,8
Трудоспособные, не имеют работы	19,8	16,9	31,7	44,7	54,2
<i>Отдельно пенсионеры:</i>					
Пенсионеры, имеют работу	20,4	17,8	13,8	10,1	5,4
Пенсионеры, не имеют работы	79,6	82,2	86,2	89,9	94,6

Наименее экономически активными являются представители застойной бедности, где более половины трудоспособных членов группы (т.е. не имеющих инвалидности лиц трудоспособного возраста) не работают. Однако и хронические бедные в целом также оказываются слабо активными по сравнению с периферией группы бедного населения и тем более с небедным населением. Для относительно благополучной части населения (небедное население и ситуационная бедность) незанятость в трудоспособных возрастах является нетипичным явлением – менее 20% трудоспособных не имеют работы. В зоне риска хронической бедности уже треть людей трудоспособного возраста не имеют работы, а в хронической бедности этот показатель стремится к половине группы. Аналогичную динамику мы видим и на примере пенсионеров: в небедном населении четверть всех пенсионеров трудоустроены, в застойной бедности – около 5%.

Но даже среди тех немногих представителей застойной бедности, которые имеют работу, 9% не оформлены на ней официально согласно трудовому законодательству. В этом отношении застойно бедные ущемлены больше остальных россиян. Так, например, среди хронических бедных таких уже 6%, среди представителей зоны риска хронической бедности – 5%, ситуационно бедных – 4%, небедных – 4%.

В этой связи возникает вопрос, какова профессиональная структура работающих бедных? Прежде всего, стоит отметить, невысокую долю в составе застойно бедных профессионалов и руководителей – 6% при очень высокой доле рабочих – 59% (см. табл. 8).

Таблица 8

Профессиональный состав трудоспособных 18 лет и старше из групп населения, различающихся рисками хронической бедности, панельная база РМЭЗ, 2005-2011 гг., %

Профессиональные группы ¹⁰	Небедное население	Ситуационная бедность	Зона риска хронической бедности	Хроническая бедность	Справочно: застойная бедность
Профессионалы и руководители	26,2	20,8	13,2	7,6	6,3
Полупрофессионалы и клерки	25,4	30,1	24,3	26,3	25,0
Обслуживание и торговля	8,7	11,9	11,7	11,3	10,0
Рабочие	39,6	37,2	50,7	54,8	58,8

¹⁰ Группы были выделены на основе укрупнения кодов профессионального статуса по классификатору ISCO-88, используемому в РМЭЗ.

Как видно из табл. 8, доля профессионалов и руководителей при переходе от группы небедного населения к хронической и застойной бедности существенно снижается (в 4 раза). Они замещаются рабочими и работниками торговли и сферы обслуживания – то есть теми профессиональными статусами, которые требуют существенно худшего качества человеческого, социального и культурного капиталов для устройства на работу, что подтверждается, в частности, и данными об уровне образования бедного населения (см. табл. 9).

Таблица 9

Образовательный уровень трудоспособных 18 лет и старше из групп населения, различающихся рисками хронической бедности, панельная база РМЭЗ, 2005-2011 гг., %

Уровень образования	Небедное население	Ситуационная бедность	Зона риска хронической бедности	Хроническая бедность	Справочно: застойная бедность
Неоконченное среднее	5,9	6,2	11,7	18,1	20,9
Среднее	35,4	35,9	44,8	48,5	58,8
Среднее специальное	28,3	29,7	23,7	22,3	15,8
Высшее	30,4	28,3	19,8	11,1	4,5

Как видно из табл. 9, наихудшие показатели по уровню образования вновь встречаются у представителей застойной бедности. Так, каждый пятый представитель застойной бедности старше 18 лет в 2011 г. не имел даже законченного среднего образования. В числе тех, кто ни разу за 2005-2011 гг. не оказывался в числе бедных, их доля была втрое ниже. В группах риска хронической бедности и собственно хронической бедности в 1,5-3 раза меньше была доля лиц с высшим образованием, чем среди благополучного населения, а в группе застойной бедности доля лиц с высшим образованием составляла по данным РМЭЗ в 2011 г. вообще всего 5% при 30% среди небедных. Таким образом, в группе застойной бедности постепенно закрепляется практика отказа от инвестирования в образование.

Таким образом, представители группы застойной бедности занимают самые низкоквалифицированные рабочие места (нередко даже без официального оформления), требования к образованию на которых снижены. Завершающим штрихом к специфике их занятости является тот факт, что эти рабочие позиции предоставляют наименьшие социальные гарантии. Так, именно эти представители населения, даже в сравнении с хроническими бедными, претерпевают наибольшее ущемление прав в виде отправки в неоплачиваемые отпуска, сокращения заработных плат и задержки последних (см. табл. 10).

Таблица 10

Ущемление прав рабочих (сокращение часов и уменьшение заработной платы по усмотрению работодателя) на позициях, занимаемых представителями населения, различающимися рисками хронической бедности, панельная база РМЭЗ, 2005-2011 гг., %

Наличие опыта ущемления прав на рабочем месте	Небедное население	Ситуационная бедность	Зона риска хронической бедности	Хроническая бедность	Справочно: застойная бедность
Ущемление прав присутствует	5,2	5,3	2,7	5,8	8,7
Ущемление прав отсутствует	94,8	94,7	97,3	94,2	91,3

Но даже несмотря непривлекательность рабочих мест с точки зрения как сути выполняемой работы, так и социальных гарантий на них, представители застойной бедности сильнее всех остальных боятся потерять работу (76% группы, в то время как среди хронически бедного населения таких уже 68%, а среди небедного населения – 55%).

Специфика занятости вынуждает представителей застойной бедности к отличным моделям поиска средств к существованию (см. табл. 11).

Таблица 11

Структура доходов представителей населения, различающихся рисками хронической бедности, панельная база РМЭЗ, 2005-2011 гг., %

Источники дохода	Небедное население	Ситуационная бедность	Зона риска хронической бедности	Хроническая бедность	Справочно: застойная бедность
Заработная плата	61,5	66,5	55,2	49,3	42,4
Пенсии	29,4	23,0	24,1	22,5	17,9
Доходы от продажи личного имущества	0,2	0,5	3,2	6,2	11,8
Продажа результатов сельскохозяйственной деятельности	2,2	2,4	11,5	14,3	20,9
Прочее	6,8	7,6	6,0	7,8	7,0

Как видно из табл. 11, структуру доходов небедного населения заработные платы и пенсии составляют на 91%, в то время как в застойной бедности – лишь 60%. Стоит отметить, что несмотря на малую долю пенсионеров в составе последних, вклад пенсий в их совокупный доход (преимущественную долю которых составляют пенсии по старости) остается довольно существенным – 17,9%. Тот факт, что в составе застойной бедности домохозяйств, состоящих только из пенсионеров, обнаружено не было, позволяет судить о том, что пенсионеры в буквальном смысле кормят своих детей и внуков. Существенное отличие застойной бедности от всех остальных бедных заключается в том, что для выживания им необходимо практически вдвое чаще прибегать к продаже личного имущества и в 1,5 раза чаще продавать результаты сельскохозяйственной деятельности (что не удивительно, ведь подавляющее их большинство проживает в сельской местности).

Все рассмотренные выше особенности образа жизни представителей застойной бедности сказываются на их психологическом состоянии (см. табл. 12).

Таблица 12

Эмоционально-психологическая оценка своего положения представителями населения, различающимися рисками хронической бедности, панельная база РМЭЗ, 2005-2011 гг., %

Социально-психологическая оценка своего положения в обществе	Небедное население	Ситуационная бедность	Зона риска хронической бедности	Хроническая бедность	Справочно: застойная бедность
<i>Ощущение своей бедности как очень глубокой</i>					
Присутствует	24,3	31,2	36,4	42,0	49,6
Отсутствует	75,7	68,8	63,6	58,0	50,4
<i>Ощущение своего бесправия как очень сильного</i>					
Присутствует	37,6	41,0	43,0	44,6	49,6
Отсутствует	62,4	59,0	57,0	55,4	50,4
<i>Ощущение неуважения к себе со стороны других членов общества как очень высокого</i>					
Присутствует	2,7	2,7	3,4	10,9	13,7
Отсутствует	97,3	97,3	96,6	89,1	86,3

Как видно из табл. 12, наиболее глубоко представители застойной бедности переживают ощущение неуважения к себе со стороны всех остальных членов общества – каждый девятый представитель группы считает, что остальные члены общества относятся к нему с глубоким неуважением, даже презрением, что в целом нетипично не только для небедного населения, но и для периферии ядра группы бедных в целом.

В завершение стоит кратко отметить развитие в группе застойной бедности практик маргинализации в области потребления спиртных напитков. Так, несмотря на тот факт, что потребление спиртных напитков распространено во всем населении

(причем среди небедного населения и ситуационно бедных (73%, 71%, соответственно) даже больше, чем в зоне риска хронической бедности, хронической бедности и застойной бедности (66%, 62%, 64%, соответственно)), удовлетворяют свою потребность представители этих групп общества различным образом.

Бедные потребляют относительно более дешевые напитки, в частности – пиво. Так, если среди небедного населения лишь 5% потребляло этот напиток в последний месяц, а среди зоны риска хронической бедности – 4%, то среди представителей застойной бедности таких было уже 10%. Отличается и частота употребления алкоголя: среди небедного населения и зоны риска хронической бедности от 2 до 7 дней в неделю потребляли алкоголь 16% группы, среди хронически бедных – 17%, то среди застойно бедных таких было уже 27% представителей группы. Употребление алкогольных напитков без какого либо приема пищи свойственно 19% небедного населения, 22% зоны риска хронической бедности, 28% хронической бедности, в то время как среди застойно бедных таких было уже 38%. Также для застойно бедных типично потреблять алкоголь на улице, в парках, публичных местах (12% случаев), в то время как хронически бедные прибегают к таким практикам только в 10% случаев, представители зоны риска хронической бедности – в 6% случаев, а небедного населения – в 3% случаев. Все это свидетельствует о том, что типичную для российского общества потребность в употреблении алкоголя различные группы населения удовлетворяют различными способами, что особенно заметно в группе застойной бедности, которая демонстрирует нетипичные для общества в целом практики употребления алкоголя.

Итак, изучение группы бедного населения с точки зрения длительности пребывания в ней показало, что проживание в условиях многолетней депривации, совмещенной с многолетней нехваткой денежных средств, приводит не просто к глубочайшей бедности, но и к формированию качественно новой социальной группы – застойной бедности. Жизнь в столь тяжелых условиях требует от представителей этой группы необходимости адаптации старых и поиска новых форм удовлетворения базовых социальных и физических потребностей, так как иные (свойственные остальным бедным) институционализированные формы удовлетворения потребностей оказываются в их жизненной ситуации неэффективными или невозможными вовсе. Так, более эффективным оказывается проживание нескольких многопоколенных семей в рамках одного домохозяйства на одной жилой территории (чаще всего в сельском доме), не регистрировать свои брачные союзы и даже не выходить на рынок труда в поисках работы (в силу меньшей конкурентоспособности на рынке труда из-за обладания наиболее скудным человеческим потенциалом и специфики рынка труда в местности их проживания). Если учесть, что доля детей и пенсионеров в этой подгруппе меньше, чем во всех остальных подгруппах бедного населения, последний штрих к ее портрету оказывается очень показательным. По этой причине в этой группе довольно ярко прослеживается практика существования за счет денежных средств пенсионеров. Таким образом, для удовлетворения типичных потребностей, представители данной группы формируют нетипичные для остального общества методы, институциональное закрепление которых мы можем наблюдать на данный момент. Это выражается в том, что представители застойной бедности ведут отличный от остального населения страны образ жизни, что отражается на формировании особой культуры этой группы (отличительной чертой которых являются, например, иные практики употребления алкоголя).

Данную подгруппу нельзя назвать ядром социальной группы бедного населения России, так как она демонстрирует нетипичные для бедных в целом признаки. Скорее речь может идти применительно к ней о формировании на базе глубокой и многолетней бедности такого ранее нехарактерного для России явления, как андеркласс, который требует к себе особого внимания и отдельного изучения.

СПИСОК ЛИТЕРАТУРЫ

- Абрахамсон П. (2001). Социальная эксклюзия и бедность // *Общественные науки и современность*, № 2.
- Бедность: Альтернативные подходы к определению и измерению: Коллективная монография. М.: Науч. Докл. Центр Карнеги; Вып. 24, 1998.
- Горшков М. К. и Тихонова Н. Е. (2004). Богатство и бедность в представлениях россиян // *Социологические исследования*, № 3.
- Овчарова Л. Н. (2009). Теоретические и практические подходы к оценке уровня, профиля и факторов бедности: российский и международный опыт. М.: М-Студио.
- Слободенюк Е. Д. (2013). Нерыночные факторы бедности в современной России и пути совершенствования социальной политики // *Журнал исследований социальной политики*, Т. 11, № 3, с. 391-406.
- Слободенюк Е. Д. и Тихонова Н. Е. (2011). Эвристические возможности абсолютного и относительного подходов к изучению бедности в российских условиях // *Социология: 4М*, № 33.
- Тихонова Н. Е. (2003). Феномен городской бедности в современной России. М.: Летний сад.
- Тихонова Н. Е. (2007). Социальная стратификация в современной России: опыт эмпирического анализа. М.: ИС РАН.
- Тихонова Н. Е. и Слободенюк Е. Д. (2014). Гетерогенность российской бедности через призму депривационного и абсолютного подходов // *Общественные науки и современность*, № 1, с. 36-49.
- Mack J. and Lansley S. (1985). *Poor Britain*. London, George Allen & Unwin Ltd. Publ.
- Townsend P. (2010). The meaning of poverty // *The British Journal of Sociology*, no. 61, pp. 85-102.

REFERENCES

- Abrahamson P. (2001). Social exclusion and poverty. *Social Sciences and Modernity*, no. 2. (In Russian).
- Poverty: Alternative Approaches to the Definition and Measurement: The collective monograph. Moscow, Scientific Conference Carnegie Center; vol. 24, 1998. (In Russian).
- Gorshkov M. K. and Tikhonova N. E. (2004). Wealth and poverty in the representations of Russians. *Sociological Research*, no. 3. (In Russian).
- Outcharova L. N. (2009). Theoretical and practical approaches to the assessment of the level and profile of poverty factors: domestic and international expertise. Moscow, M-Studio Publ. (In Russian).
- Slobodenyuk E. D. (2013). Non-market factors of poverty in modern Russia and ways to improve social policy. *Journal of Social Policy Research*, vol. 11, no. 3, pp. 391-406. (In Russian).
- Slobodenyuk E. D. and Tikhonova N. E. (2011). Heuristic possibilities of absolute and relative approaches to the study of poverty in the Russian context. *Sociology: 4M*, no. 33. (In Russian).
- Tikhonova N. E. (2003). The phenomenon of urban poverty in modern Russia. Moscow, Summer Garden [Letniy Sad] Publ. (In Russian).
- Tikhonova N. E. (2007). Social stratification in contemporary Russia: the experience of the empirical analysis. Moscow, Publ. House of IP RAS. (In Russian).
- Tikhonova N. E. and Slobodenyuk E. D. (2014). Heterogeneity of poverty in Russia through the prism of deprivation and absolute approaches. *Social Sciences and Modernity*, no. 1, pp. 36-49. (In Russian).
- Mack J. and Lansley S. (1985). *Poor Britain*. London, George Allen & Unwin Ltd. Publ.
- Townsend P. (2010). The meaning of poverty. *The British Journal of Sociology*, no. 61, pp. 85-102.