

*Н.В. ЗУБАРЕВИЧ,
С.Г. САФРОНОВ*

Неравенство социально-экономического развития регионов и городов России 2000-х годов: рост или снижение?

В статье предлагаются методы исследования социально-экономического неравенства регионов и городов России. В качестве индикаторов используются индекс Джини и коэффициент вариаций, взвешенных по численности населения региона или города. Показано, что нет ни динамики разных показателей, ни устойчивого тренда для большинства из них.

Ключевые слова: социально-экономическое неравенство, региональное неравенство, динамика регионального неравенства, города России.

In the paper methods of research on the socio-economic inequality of regions and cities of Russia are proposed. As indicators Gini coefficient of variation, weighted by the population of the region or city are used. It is shown that there is neither dynamics of different indicators nor sustainable trend for most of them.

Keywords: social and economic inequality, regional inequality, the dynamics of regional disparities of Russia.

Региональное неравенство – одна из наиболее обсуждаемых проблем России, поскольку в постсоветский период диспропорции в данной сфере резко усилились. Не менее острая проблема – неравенство городов. Достаточно сравнить Москву и небольшой райцентр в российской глубинке. Однако ее меньше замечают, поскольку такое неравенство существует веками. Научные исследования пока не дали точного ответа на многие важные вопросы. Насколько велики и устойчивы неравенства регионов и городов? Изменялись ли они в течение постсоветских десятилетий в России? Как влияют на пространственное неравенство периоды экономического роста и кризисов? Прежде чем искать ответы на эти вопросы, напомним о причинах пространственного неравенства.

Объективные причины неравенства

Важнейшие исследования, объясняющие объективный характер диспропорций пространственного развития, рассмотрены нами в предыдущих работах [Зубаревич, 2010; Zubarevich, Safronov 2011], но стоит напомнить их результаты. В региональной науке доказано, что пространственное неравенство – объективное следствие концент-

Зубаревич Наталья Васильевна – доктор географических наук, профессор географического факультета Московского государственного университета им. М.В. Ломоносова, директор региональной программы Независимого института социальной политики.

Сафронов Сергей Геннадиевич – кандидат географических наук, доцент географического факультета МГУ.

рации конкурентных преимуществ на одних территориях и их отсутствия или дефицита на других. Эффект концентрации экономической активности на благоприятных для бизнеса территориях был выявлен Г. Мюрдалем еще в середине XX в. [Myrdal, 1957]. Большую роль в понимании закономерностей развития пространства сыграла центр-периферийная теория (теория поляризованного развития), разработанная Дж. Фридманом [Friedmann, 1966].

В конце XX в. появилась “новая экономическая география”, которая с помощью эконометрических моделей объяснила причины концентрации экономической активности и мобильности занятых. П. Кругман систематизировал конкурентные преимущества территорий, выделив две группы факторов. К факторам “первой природы” относятся обеспеченность природными ресурсами (минеральными, земельными и др.), которые востребованы рынком, а также географическое положение, в том числе приграничное положение на путях глобальной торговли, снижающее транспортные издержки. Эти преимущества существуют вне зависимости от деятельности людей. Факторы “второй природы” – преимущества, созданные деятельностью человека и общества: агломерационный эффект (эффект концентрации населения в городах, что обеспечивает экономии на масштабе и увеличивает разнообразие видов деятельности), человеческий капитал (образование, здоровье, трудовые мотивации, мобильность и адаптивность населения), институты, способствующие улучшению предпринимательского климата, мобильности населения, распространению инноваций и др. [Krugman, 1991]. Еще один фактор, крайне важный для России, – развитие инфраструктуры, сокращающее экономическое расстояние.

Как показывает мировой опыт, роль факторов обеспеченности ресурсами и географического положения снижается по мере развития стран и регионов. В качестве базового тренда выступает повышение значимости факторов “второй природы” благодаря урбанизации, росту инвестиций в человека, развитию инфраструктуры, модернизации институтов.

Значимость разных конкурентных преимуществ регионов со временем меняется, и это влияет на динамику пространственного неравенства. В Докладе Всемирного банка за 2009 г. показано, что в развитых странах Европы и в США пик роста регионального неравенства пришелся на конец XIX–первую половину XX в., то есть на период индустриального развития, а к концу XX в. рост неравенства сильно замедлился [World... 2009]. Одна из причин тут – накопление национального богатства в развитых странах и рост масштабов территориального перераспределения, осуществляемого государством, что позволяет поддерживать менее развитые регионы. Но есть и вторая причина – формирование человеческого капитала более высокого качества, развитой инфраструктуры, модернизированных институтов во всех регионах этих стран. В долгосрочном периоде именно факторы “второй природы” способствуют смягчению экономического неравенства регионов и появлению новых зон роста.

В зарубежной науке значительное внимание уделяется и анализу тенденций неравенства. Ф. Мартин показал, что в странах Евросоюза даже при доминировании факторов “второй природы” не происходит сглаживания региональных различий в уровне экономического развития [Martin, 2005]. Динамика неравенства за период 1990–2000 гг. измерялась с помощью стандартного отклонения душевых показателей ВВП на уровне стран ЕС и на уровне регионов NUTS2¹. Оказалось, что тенденции неравенства между странами и между регионами внутри этих стран не совпадают. Менее развитые страны Западной Европы, вошедшие в состав Евросоюза в 1970–1980-е гг., смогли к концу XX в. сократить отставание по уровню развития, измеряемого душевым ВВП, от более развитых стран – “старых” членов ЕС. Однако ценой успеха был рост регионального неравенства внутри большинства менее развитых стран. Другие исследования [Duro, 2001] также показывают, что с середины 1980-х до конца

¹ Относительно крупные регионы. Для целей региональной политики в ЕС выделяется пять групп NUTS – от 1-й (крупные регионы или даже небольшие страны) до 5-й (небольшие территории).

1990-х гг. различия в уровне развития между странами – членами ЕС сократились на 25%, а диспропорции развития их регионов выросли на 10%.

Разные тренды для стран и их регионов вполне объяснимы. Неравенство регионов внутри страны растет потому, что бизнес инвестирует туда, где есть конкурентные преимущества, чтобы снизить свои издержки. Приоритет инвестиций в “сильные” регионы поляризует экономическое пространство. При этом различия между странами сокращаются, так как регионы с конкурентными преимуществами обеспечивают более высокую отдачу от инвестиций, что помогает быстрее расти экономике всей страны. Таким образом, евроинтеграция способствует конвергенции стран, но не приводит к конвергенции регионов внутри каждой страны, особенно в странах с более низким уровнем развития.

Для стран Центральной и Восточной Европы, вошедших в ЕС в последнее десятилетие, характерны те же тренды. Инвестиции бизнеса направляются в первую очередь в столичные и западные регионы, граничащие со “старыми” странами ЕС. Это позволяет использовать конкурентные преимущества в виде агломерационного эффекта и минимального экономического расстояния до рынков сбыта и тем самым снизить издержки. Как следствие, и в этих странах региональное неравенство растет, регионы-лидеры отрываются от периферийных регионов. Только таким путем экономики новых членов ЕС могут сократить отставание от более развитых европейских государств.

В крупных странах догоняющего развития, расположенных на других континентах, экономическое неравенство регионов в конце XX в. также росло. Это следствие ускоренного развития регионов с явными конкурентными преимуществами – приморских провинций (Китай), крупных агломераций (Бразилия), территорий с более высоким человеческим капиталом (Индия) и др. Благодаря ускоренному росту регионов с конкурентными преимуществами быстрее развивались экономики данных стран в целом. Лишь в последние годы власти Китая стали уделять больше внимания развитию внутренних районов страны, но и в них проводится политика стимулирования развития локальных территорий с конкурентными преимуществами, прежде всего инфраструктурными и агломерационными.

В целом и теория, и мировой опыт показывают, что *догоняющее развитие всегда территориально локализовано и усиливает поляризацию пространства*. Для стран догоняющего развития главное направление – стимулирование экономического развития территорий с конкурентными преимуществами (выгодное географическое положение, агломерационный эффект, востребованные рынком ресурсы, и др.).

Помимо экономического неравенства регионов, измеряемого душевым валовым региональным продуктом (ВРП), есть и второй ракурс проблемы – социальное неравенство, измеряемое дифференциацией регионов по уровню доходов и занятости населения, его качественным характеристикам (состоянию здоровья, уровню образования и др.). Сильное социальное неравенство регионов препятствует росту человеческого капитала, замедляет модернизацию институтов, и поэтому его рост негативно влияет на развитие. Исследования Всемирного банка показывают, что во многих развитых странах с 1960–1970-х гг. социальное неравенство, измеряемое душевыми денежными доходами населения или заработной платой, снижалось [World... 2009]. Ф. Мартин исследовал регионы NUTS2 во Франции и также показал, что на фоне роста их экономического неравенства за 1983–1999 гг. неравенство среднедушевых доходов населения сократилось [Martin, 2005]. Во многом это результат эффективной адресной перераспределительной политики государства по поддержке низкодоходных групп населения. Однако тенденция смягчения социального неравенства не является общей. В Великобритании и США перераспределительная социальная политика не играет такой значимой роли, как в континентальной Европе, особенно во Франции. В целом европейский опыт показывает, что региональное неравенство денежных доходов населения может смягчаться, но в основном мерами эффективной перераспределительной социальной политики, а не стимулирующей региональной политики, нацеленной на привлечение инвестиций и создание новых рабочих мест в менее развитых регионах.

Смягчить социальные различия в занятости значительно труднее. Рынок труда сильно зависит от состояния экономики региона: если в регион приходит мало инвестиций, создается мало новых рабочих мест. Кроме того, неравенства в занятости сложнее измерять из-за цикличности рынка труда. В периоды экономического роста более развитые регионы с невысоким уровнем безработицы быстрее наращивают занятость, а в периоды кризисов занятость в них быстрее сокращается. Наоборот, проблемные регионы с высоким уровнем безработицы имеют более стабильные показатели и менее подвержены воздействию экономических циклов. В результате региональные неравенства в занятости изменчивы и зависят от экономической конъюнктуры.

Анализ теорий и глобальных трендов развития помогает выявить российскую специфику. Для России все еще повышена значимость факторов “первой природы”, особенно обеспеченности минеральными ресурсами, наиболее востребованными глобальным рынком (нефть, газ, металлы). Факторы “второй природы” чаще работают как барьеры развития: институциональная среда остается неблагоприятной, вложения в человеческий капитал недостаточны и неэффективны, инфраструктура слаборазвита, удаленное географическое положение является барьером развития для большинства российских регионов.

Важнейший для России фактор “второй природы” – агломерационный эффект, его позитивное влияние наиболее заметно в крупнейших по численности населения федеральных городах, особенно в Москве. Однако преимущества столицы обусловлены не только максимальной концентрацией населения и разнообразием экономической деятельности, что в совокупности составляет суть агломерационного эффекта [Fujita, Krugman, Venables, 1999]. Не менее важен и институциональный фактор – столичный статус. Москва получает огромные преимущества от концентрации штаб-квартир крупнейших компаний страны, которые платят налоги в столице и создают высокооплачиваемые рабочие места. Значимость статусного фактора в условиях сверхцентрализованной системы управления государством и бизнесом сопоставима с воздействием сильного объективного преимущества – агломерационного эффекта [Зубаревич, 2012]. Санкт-Петербург также получает дополнительные преимущества, будучи федеральным городом, но его статус “второй столицы” неформален, поэтому влияние статусного преимущества проявляется значительно слабее.

В других городах России, даже в миллионниках, агломерационный эффект проявляется значительно слабее. Причин несколько: намного меньшая по сравнению с федеральными городами численность населения, более низкий статус (все они – муниципалитеты), что резко снижает доходы бюджета, отсутствие у подавляющего большинства городов институциональных преимуществ (региональными столицами являются только 79 городов). Но все же главное – размер города: из 1090 городов России только в 164 численность населения превышает 100 тыс. человек, в том числе в 73 – более 250 тыс. человек и в 13 городах² – миллион человек.

Уровень и динамика межрегионального неравенства в России

Сопоставления показателей полярных российских регионов для оценки неравенства малопригодны, хотя этот способ все еще популярен. В научных исследованиях для оценки масштабов и трендов регионального неравенства используются корректные методики оценок. Подробный обзор и систематизация исследований регионального неравенства методами пространственной эконометрики сделан в [Глуценко, 2010], поэтому отметим только основные направления и более новые работы.

В большинстве исследований неравенства проверялись две взаимосвязанные концепции конвергенции: наличие β -конвергенции, предполагающей ускоренное развитие более бедных регионов, что должно приводить к выравниванию уровня

² Число миллионников указано на 2013 г., без учета Москвы и С.-Петербурга, остальных городов – по данным переписи 2010 г.

экономического развития, и σ -конвергенции, при которой происходит сокращение межрегионального разброса показателей душевого ВРП. Чаще всего для измерений используется показатель душевого ВРП, в ряде случаев – душевые доходы населения. Первое исследование [Михеева, 1999] на базе данных о душевом ВРП за 1990–1996 гг. показало отсутствие конвергенции обоих видов. В исследовании Института экономики переходного периода [Дробышевский... 2005; Экономико-географические... 2007] для расчетов использовался показатель душевого ВРП за 1996–2004 гг., скорректированный на стоимость жизни в регионах. Гипотеза σ -конвергенции не подтвердилась, колебания коэффициента вариации оказались статистически незначимыми, что означает отсутствие явной тенденции снижения или роста регионального неравенства. Такие же результаты получены для β -конвергенции в целом, хотя расчеты условной β -конвергенции (влияние соседства) показывают, что при прочих равных существует позитивное влияние более развитых регионов на динамику развития соседних, менее развитых регионов.

Неоднозначные результаты вполне объяснимы. Во-первых, период измерений слишком короткий: современная статистика ВРП, занятости и денежных доходов населения появилась только в середине 1990-х гг. Во-вторых, Россия за это время пережила периоды кризиса и роста, а разные экономические тренды могут по-разному влиять на региональные неравенства. В-третьих, достоверность региональной статистики невысока, особенно по доходам населения и ВРП. Последний показатель в некоторых регионах резко менялся по институциональным причинам, например, из-за регистрации в регионе юридического адреса крупных компаний или их ухода; до 2005 г. в России существовали регионы – внутренние офшоры с завышенными показателями ВРП. В-четвертых, при отсутствии явно выраженного тренда динамики способы измерения регионального неравенства могут влиять на результат.

Еще одно направление – оценка вклада разных отраслей в региональное неравенство. В исследовании новосибирских экономистов [Лавровский, Шильцин, 2009] использовался метод декомпозиции для выявления вклада отдельных отраслей экономики в неравенство регионов по душевому ВРП. Д. Иванов измерил региональные различия в занятости и доходах населения в динамике за 2000-е гг. по разным видам деятельности и с помощью индекса Тейла провел декомпозицию вклада разных видов деятельности в региональное неравенство [Иванов, 2011]. Результаты данного исследования неожиданны – оказалось, что дифференцирующую роль в занятости и заработной плате играет сектор услуг, в том числе нерыночных, а сглаживающую роль – занятость и заработная плата в обрабатывающей промышленности регионов.

Мы используем для измерения социального и экономического неравенства регионов и городов адаптированный индекс Джини и коэффициент вариаций³. Содержательно индекс Джини (коэффициент Лоренца) оценивает равномерность распределения и более чувствителен к неравенству и подвижкам в средней части ранжированного ряда, а коэффициент вариации показывает разброс характеристик всех регионов. Для регионов России необходимо “взвешивание” показателей по численности населения. Невзвешенные измерения искажают степень регионального неравенства вследствие очень дробного административно-территориального деления и неравноценности субъектов РФ по численности населения. Чтобы обеспечить сопоставимость расчетов по регионам России в динамике, были исключены данные по всем автономным округам (большая их часть вошла в состав других регионов во второй половине 2000-х гг.) и Чечне. Для оценки уровня и динамики межрегионального неравенства использованы душевые показатели ВРП, инвестиций, денежных доходов населения, уровень средней заработной платы, бедности и уровень безработицы по методологии МОТ.

Результаты исследований неравенства по данным за 1998–2008 гг. опубликованы для российских регионов [Обзор... 2007; Зубаревич, 2009; 2010] и для регионов трех

³ При расчетах каждый социально-экономический показатель взвешивается по численности населения региона.

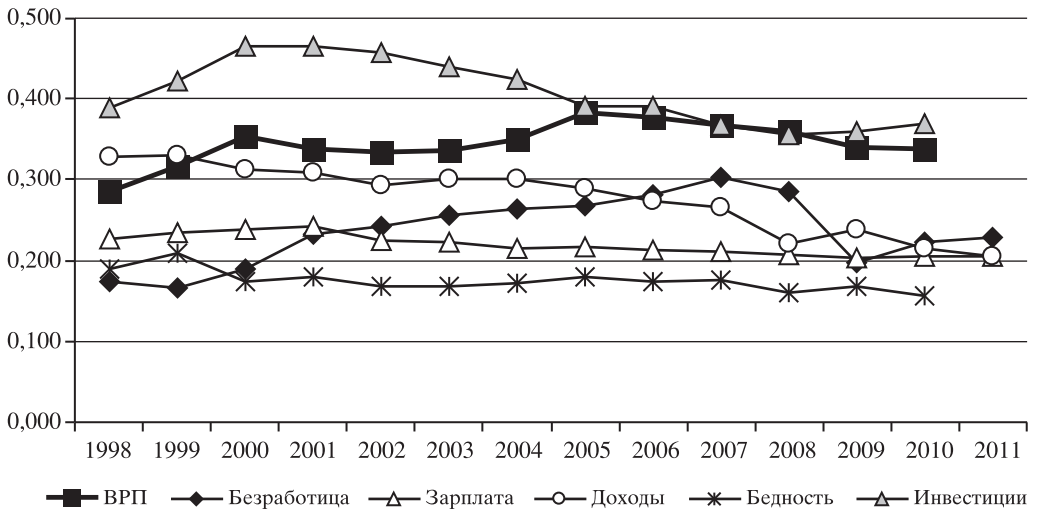


Рис. 1. Коэффициент Джини для регионального неравенства в России.

Источник: расчеты Сафронова по данным Росстата.

крупных постсоветских стран – России, Украины и Казахстана [Zubarevich, Safronov, 2011]. Однако эти публикации не отражают изменений пространственного неравенства в период нового кризиса и на стадии выхода из него.

Расчеты индекса Джини для межрегионального неравенства в России за 1998–2011 гг. представлены на рисунке 1. График показывает неустойчивость динамики экономического неравенства регионов России. Рост неравенства по душевому ВРП в первые годы подъема после кризиса 1998 г. и в начале бума нефтяных цен в 2004–2005 гг. сменился снижением неравенства в период нового кризиса, который почти не затронул слаборазвитые и высокодотационные регионы, но ударил по более развитым. В целом за рассматриваемый период экономическое неравенство регионов по душевому ВРП усилилось.

Региональное неравенство душевых инвестиций в России было наибольшим среди всех рассматриваемых индикаторов, но в период экономического роста 2000-х гг. оно устойчиво сокращалось. Этому способствовали быстрый рост доходов федерального бюджета и бюджетов регионов, что обеспечило рост бюджетных инвестиций в менее развитых регионах, а также расширение числа регионов, привлекательных для частных инвесторов в фазе экономического подъема. Однако процесс конвергенции застопорился в период кризиса и даже повернул вспять на стадии выхода из него: возможности бюджетных инвестиций значительно уменьшились, а частные инвесторы стали осторожными. Напомним, что объем инвестиций в России сократился в период кризиса на 20% и только к концу 2012 г. вернулся на докризисный уровень.

Индекс Джини для душевых доходов населения явно показывает тренд смягчения регионального неравенства в России, особенно на пике нефтяных цен в 2006–2008 гг. Это также следствие возросших масштабов перераспределительной политики государства, причем не региональной, а социальной. Рост социальных выплат низкодоходным группам населения, доля которых выше в слаборазвитых регионах, попутно сокращал и межрегиональное неравенство по доходам. Еще один фактор – опережающий рост пенсий, что подтянуло среднедушевые доходы в средне- и менее развитых регионах Центра и Северо-Запада с наиболее постаревшим населением и максимальной долей пенсионеров. Неравенство регионов по заработной плате сокращается с 2002 г., хотя и медленнее. Именно с 2002 г. началось регулярное повышение зарплат бюджетников, причем более высокими темпами по сравнению с частным сектором экономики.

Эта мера социальной политики имела и региональную проекцию – доля занятых в отраслях бюджетного сектора выше в слаборазвитых регионах по причине дефицита иных рабочих мест. С 1999 г. сокращается региональное неравенство по уровню бедности, но еще медленно (слишком велики диспропорции в доходах, а адресная поддержка бедных в России слаба). В кризис 2008 г. это неравенство несколько усилилось, как и неравенство по доходу.

Индекс Джини для регионального неравенства по уровню безработицы значительно отличается от прочих. В период экономического роста после кризиса 1998 г. и вплоть до нового кризиса 2008 г. региональное неравенство в занятости устойчиво росло, в кризис 2008 г. оно начало снижаться, а на стадии выхода из него вернулось к прежнему тренду дивергенции. Такая динамика соответствует теории: в конкурентоспособных регионах с пониженной безработицей экономический рост быстрее приводит к созданию новых рабочих мест, и безработица сокращается сильнее; а в начальной стадии кризиса она быстрее растет, но с низкого исходного уровня. Слаборазвитые регионы с повышенным уровнем безработицы более стабильны в любой фазе экономического цикла – новых рабочих мест там создается мало, так как для инвесторов они малопривлекательны.

Если рассматривать период 1998–2011 гг. в целом, то очевидна конвергенция регионов по всем индикаторам уровня жизни – доходам, заработной плате и уровню бедности. Сокращается и неравенство по потреблению, измеряемому душевым оборотом розничной торговли. Смягчение региональных различий в доходах и потреблении населения – результат “тучных лет” и возросшего перераспределения огромных нефтяных доходов. В перспективе эта тенденция может прерваться: после кризиса 2009 г. рост доходов населения резко замедлился, ибо нефтяные сверхдоходы не растут, а бюджет уже перегружен множеством обязательств, в том числе социальных.

Расчеты также показывают, что российские тенденции неравенства не во всем совпадают с другими крупными постсоветскими странами [Zubarevich, Safronov, 2011]. Общим трендом для России, Украины и Казахстана был рост экономического неравенства регионов до начала нового кризиса 2008–2009 гг. Однако в России этот тренд был менее устойчивым и периодически сменялся небольшим снижением неравенства под влиянием масштабной перераспределительной политики государства. В Казахстане и Украине тенденции экономической дивергенции регионов до кризиса были более явными. В Казахстане – из-за более выраженной сырьевой ориентации экономики, что усиливает региональное неравенство, и меньших масштабов перераспределения, на Украине – из-за слабой выравнивающей политики государства в условиях политической нестабильности.

Региональное неравенство в уровне жизни (доходах населения, заработной плате и уровне бедности) наиболее заметно сократилось в России, это следствие социальной политики государства, перераспределявшего огромную нефтяную ренту. Данный тренд совпадает с динамикой регионального неравенства по доходам населения в более развитых странах с сильной социальной политикой (Франция и др.). В Казахстане процесс конвергенции регионов заметен только в душевых доходах населения и не проявляется в заработной плате и уровне бедности. Возможно, это следствие менее масштабной социальной политики, а также более низкого уровня жизни сельского населения. Украина – наиболее яркий пример региональной дивергенции всех индикаторов уровня жизни из-за слабости социальной политики государства.

В занятости, более тесно связанной с состоянием экономики регионов, преобладают тренды усиления региональных различий, особенно в России. Они корректируются цикличностью экономики: в периоды экономического роста преобладает дивергенция, в кризисные периоды региональные различия в уровне безработицы сокращаются. Однако в Казахстане из-за специфической структуры занятости с очень высокой долей самозанятых выявить тренды невозможно, так как безработица маскируется самозанятостью.

В целом исследование показало, что политика государства может влиять на динамику регионального неравенства, в первую очередь социального, но для этого нужны два условия: достаточно высокий уровень развития страны или, как минимум, быстрый рост доходов бюджета, что позволяет наращивать масштабы перераспределения, а также приоритетность политики смягчения диспропорций.

Неравенство городов: конвергенция или дивергенция?

Научных исследований неравенства развития российских городов мало, даже по сравнению с исследованиями неравенства регионов. Первая интегральная оценка уровня развития всех российских городов была проведена во второй половине 1990-х гг. на основе десяти экономических и социальных показателей, отобранных по критерию репрезентативности и достоверности [Нефедова, Трейвиш, 1998]. Данное исследование выявило несколько важных тенденций. Во-первых, в кризисные 1990-е гг. в целом более устойчивыми оказались крупные города с населением не менее 250 тыс. жителей. Во-вторых, в работе показано, насколько велика роль специализации экономики города – моногорода обрабатывающих отраслей, особенно небольшие, сформировали группу аутсайдеров, а города со специализацией на нефтегазодобыче попали в группу лидеров независимо от их размера. В данном исследовании измерение неравенства в развитии городов осуществлялось достаточно простыми методами (разбиение распределения по каждому индикатору по десятибалльной шкале с последующим суммированием). Более современный анализ делался по той же методике [Нефедова, Трейвиш, 2010], но задача измерить не только дифференциацию развития городов, но и масштабы неравенства, авторами не ставилась.

В последние годы интерес к неравенству городов вырос, но не в науке, а в СМИ и консалтинге. Появилось множество рейтингов городов, оценивающих их привлекательность для ведения бизнеса и жизни людей. Особенно часто сравниваются мировые (глобальные) города, в число которых стремится войти Москва⁴. Российский опыт скромнее, в основном это рейтинги крупных и крупнейших городов, которые рассчитывают журналисты⁵ и консалтинговые структуры⁶. Однако любые рейтинги можно поставить под сомнение из-за методических и информационных проблем. Во-первых, российская муниципальная статистика еще менее адекватна, чем региональная; перечень показателей развития городов, применимых для оценки неравенства, ограничен, а в данных много дефектов⁷. Во-вторых, более половины больших городов схожи по демографическим характеристикам, уровню экономического развития и основным социальным индикаторам⁸. Ранжирование обширной “середины” в виде рейтинга бессмысленно, поскольку различия показателей регионов минимальны. В-третьих, уровень и тенденции развития городов по разным индикаторам разнород-

⁴ Например, “Города возможностей” (Cities of Opportunity) PricewaterhouseCoopers (PwC), 2011; Индекс глобальной силы городов (the Global Power City Index) Токийского института (The Institute for Urban Strategies at The Mori Memorial Foundation) 2010 г.; Индекс городского развития (City Development Index) ООН-Хабитат, 1998–2011 гг.; Индекс конкурентоспособности глобальных городов (the Global City Competitiveness Index) Citigroup, EIU, 2011–2012 гг. и др.

⁵ Например, рейтинг городов журнала “Секрет Фирмы” издательского дома “Коммерсантъ” (2012–2013 гг.) и др.

⁶ Например, рейтинг крупнейших городов IRP group (2011), рейтинг больших городов Российского союза инженеров.

⁷ Данные о ВВП, душевых доходах населения и безработице по методологии МОТ на уровне муниципалитетов не разрабатываются Росстатом. Показатели объема инвестиций и ввода жилья нестабильны по годам. Методика измерения оборота розничной торговли менялась (Росстат перестал досчитывать объем торговли, осуществляемой малым бизнесом, в том числе на открытых рынках, и дает более достоверные данные оборота торговли по крупным и средним организациям, что в 2,5–3 раза сократило статистические показатели). Более пригоден для оценки только показатель средней заработной платы.

⁸ См. анализ развития больших городов России в ежегодном мониторинге “Города России 2010–2011”, “Социальный атлас российских регионов” на сайте Независимого института социальной политики: http://www.socpol.ru/atlas/overviews/social_sphere/goroda.shtml

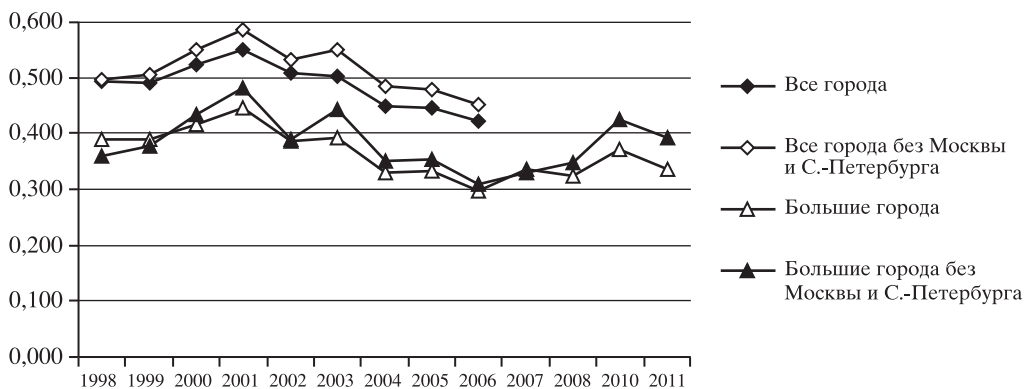


Рис. 2. Индекс Джини для городов России по душевым инвестициям в основной капитал.

Источник: расчеты Сафронова по данным Росстата.

ны, поэтому место в рейтинге зависит от набора индикаторов и способов их интегрирования. Велика вероятность получить “среднюю температуру по больнице”, интегрируя контрастные индикаторы. Поэтому особого доверия к рейтингам нет, а их научная значимость минимальна.

Представленные ниже расчеты неравенства городов проведены авторами данной статьи по той же методике, что и для регионального неравенства, с использованием адаптированного индекса Джини и коэффициента вариаций. При оценке неравенства важно учитывать сверхконцентрацию экономики и доходов населения в Москве: на столицу приходится почти четверть суммарного ВРП регионов и почти пятая часть всех доходов россиян. Статус федерального города создает преимущества и для Санкт-Петербурга, хотя и не в таких масштабах. Различия остальных российских городов могут нивелироваться на фоне столиц, поэтому расчеты неравенства были сделаны и для всех городов, и за вычетом федеральных, чтобы оценить неравенство остальных.

В качестве первой гипотезы предполагалось, что средние и малые города, формирующие самую большую часть всего массива, развиваются медленнее из-за явной слабости агломерационного эффекта, поэтому неравенство, измеряемое для всех городов, велико и даже может усиливаться. Вторая гипотеза заключалась в том, что более активно развиваются большие города (по градостроительной классификации это города с населением свыше 100 тыс. жителей), поэтому неравенство внутри этой группы ниже. Однако и среди больших городов неравенства могут усиливаться, поскольку воздействие агломерационного эффекта более существенно для крупных и крупнейших городов (с населением, соответственно, свыше 250 тыс. и 500 тыс. жителей). Кроме того, большинство крупных городов – региональные центры, имеющие дополнительные институциональные преимущества.

Проведенные расчеты показали, что неравенство российских городов по душевым инвестициям, измеряемое индексом Джини (см. рис. 2), сопоставимо по масштабам с межрегиональным (0,500–0,400) и даже превышало его в первые годы экономического роста. Для городского неравенства, как и регионального, стабильного тренда нет: в первые годы после кризиса 1998 г. оно росло, а затем снижалось, причем для больших городов⁹ – вплоть до 2009 г. Однако в 2010 г. неравенство вновь выросло, в том числе и потому, что Сочи и Владивосток, в связи с реализацией мегапроектов (саммит АТЭС, Олимпиада), получили очень большие инвестиции. По этой причине, а также потому,

⁹ Данные по всем городам ограничены 2006 г., так как в последующие годы Росстат не включал в базу данных показатель инвестиций.

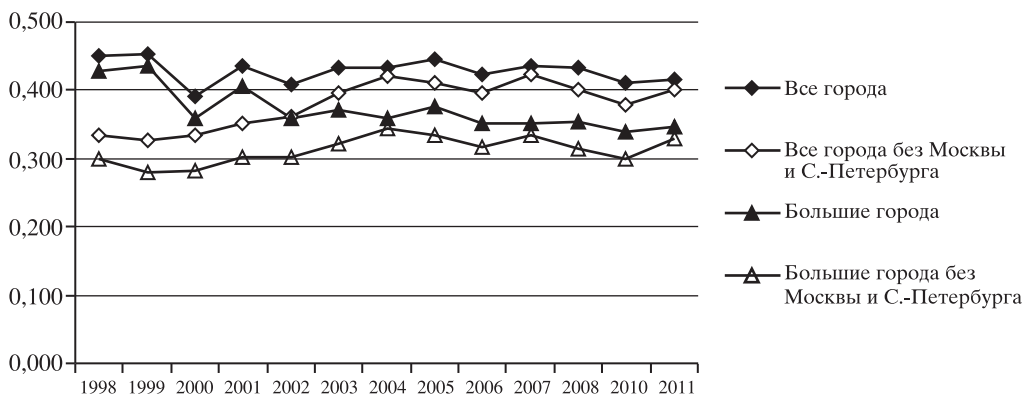


Рис. 3. Индекс Джини для городов России по душевому обороту розничной торговли.

Источник: расчеты С.Г. Сафронова по данным Росстата.

что федеральные города даже в 2012 г. не вышли из сильного инвестиционного спада, обусловленного недавним кризисом, неравенство больших городов без учета столиц стало более сильным, чем с ними. Второй показатель неравенства – коэффициент вариаций – изменялся разнонаправленно с сильной амплитудой колебаний, поэтому оценить тренд неравенства городов по инвестициям в целом сложно.

Еще один индикатор, отражающий и экономическое развитие, и уровень жизни через платежеспособный спрос населения – душевой оборот розничной торговли. Неравенства городов по этому показателю меньше, чем по инвестициям. В течение последнего десятилетия оно менялось несущественно для всех городов (см. рис. 3), но внутри массива больших городов (свыше 100 тыс. жителей) сократилось и по индексу Джини, и по коэффициенту вариаций. Это объясняется двумя причинами. Во-первых, распространением современных форматов торговли – крупных торговых сетей – из федеральных городов в города-миллионники, затем в крупнейшие (свыше полумиллиона жителей), крупные и большие города, что сократило отрыв Москвы и Санкт-Петербурга в торговле. Вторая причина – в крупных городах, куда приходят сети, быстрее снижается доля торговли на рынках, которую статистика измеряет неточно, путем дооценок, нередко заниженных. Но если исключить федеральные города, то виден противоположный тренд роста неравенства для всех остальных, в том числе больших городов, в первой половине 2000-х гг. В тот период концентрация торговли в федеральных городах была огромной (только в Москве – до 20% всего оборота розничной торговли страны), а распространение торговых сетей в крупные города шло полным ходом, что усилило их отрыв по душевым показателям торговли от меньших по численности городов.

Неравенство по заработной плате, измеряемое индексом Джини для всех городов (см. рис. 4), значительно меньше двух предыдущих и сопоставимо с межрегиональным неравенством по этому показателю (0,200–0,220). Для больших городов оно еще ниже, особенно без учета федеральных. Динамика неравенства городов нестабильна: в начале выхода из кризиса 1998 г. оно росло, тренд был общим, а в 2002 г., когда прошло первое значительное повышение заработной платы бюджетникам, – заметно сократилось. В последующие годы отмечалась стабилизация, а неравенство больших городов даже росло – как на стадии экономического подъема, так и в кризис 2009 г. и на выходе из него. Это означает, что дифференциация больших городов по уровню жизни усиливается, в отличие от всего массива российских городов. Причина – в растущем отрыве заработной платы в федеральных городах, которые обладают максимальными преимуществами агломерационного эффекта и статуса. При исключении федеральных городов отмечается устойчивое снижение неравенства и для всех городов, и для боль-

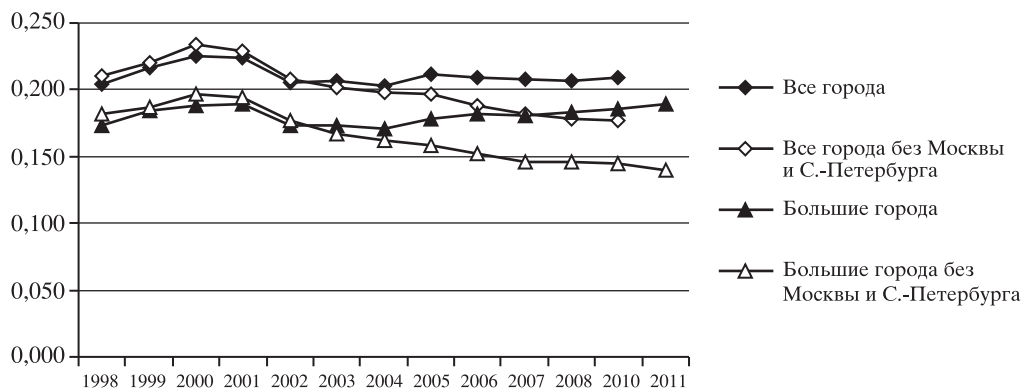


Рис. 4. Индекс Джини для городов России по средней заработной плате.

Источник: расчеты Сафронова по данным Росстата.

ших. Они становятся более однородными по заработной плате, но все больше отстают от федеральных городов.

Неравенство по заработной плате, измеряемое коэффициентом вариаций (он более чувствителен к разбросу показателей), снижалось более устойчиво в течение всего периода измерений благодаря опережающему росту заработной платы бюджетников, доля которых среди занятых выше в менее крупных городах. Но все же тенденции смягчения неравенства по заработной плате более характерны не для городов, а для регионов России.

Полученные результаты не позволяют однозначно ответить на вопрос – растет или снижается неравенство городов? Нет ни общей динамики разных показателей, ни устойчивого тренда для большинства из них. Можно лишь отметить, что смягчение неравенства более заметно в заработной плате, на которую сильнее влияет политика государства. В тех же сферах, где решения принимает бизнес (розничная торговля, отчасти – инвестиции), неравенство выше и оно сохраняется, поскольку бизнес выбирает города с конкурентными преимуществами. Таким образом, тестируемые гипотезы не подтвердились в части тренда – усиление неравенства городов отмечалось только в начальной стадии периода экономического роста в России, а за весь рассматриваемый период оно, скорее, сокращалось, хотя и неустойчиво. Но другая гипотеза о менее сильном неравенстве среди больших городов (с населением свыше 250 тыс. человек) подтвердилась. Позитивное влияние агломерационного эффекта делает их развитие более схожим, особенно без учета федеральных городов.

СПИСОК ЛИТЕРАТУРЫ

- Глуценко К.П. Методы анализа межрегионального неравенства по доходам: учебное пособие. Новосибирск, 2010.
- Дробышевский С., Луговой О., Астафьева Е., Полевой Д., Козловская А., Трунин П., Ледерман М. Факторы экономического роста в регионах РФ. М., 2005.
- Зубаревич Н.В. Мифы и реалии пространственного неравенства // Общественные науки и современность. 2009. № 1.
- Зубаревич Н. Регионы России: неравенство, кризис, модернизация. М., 2010.
- Зубаревич Н. Рента столичного статуса // Pro et Contra. 2012. № 6.
- Иванов Д.С. Роль сектора услуг в региональном неравенстве занятости и заработной платы в 2000-е годы // Региональные исследования. 2011. № 1.
- Лавровский Б.Л., Шильцин Е.А. Российские регионы: сближение или расслоение? // Экономика и математические методы. 2009. Т. 45. № 2.
- Михеева Н.Н. Анализ дифференциации социально-экономического положения российских регионов // Проблемы прогнозирования. 1999. № 5.

- Нефедова Т.Г., Трейвиш А.И.* Города и сельская местность: состояние и соотношение в пространстве России // Региональные исследования. 2010. № 2.
- Нефедова Т.Г., Трейвиш А.И.* “Сильные” и “слабые” города России // Полюса и центры роста в региональном развитии. М., 1998.
- Обзор социальной политики в России: начало 2000-х. М., 2007.
- Экономико-географические и институциональные аспекты экономического роста в регионах. М., 2007.
- Duro J.A.* Regional Income Inequalities in Europe: an Updated Measurement and Some Decomposition Results. Mimeo. 2001.
- Friedmann J.* Regional Development Policy. Boston, 1966.
- Fujita M., Krugman P., Venables A.J.* The Spatial Economy: Cities, Regions, and International Trade. Cambridge (Mass.), 1999.
- Krugman P.R.* Geography and Trade. Cambridge (Mass.), 1991.
- Martin P.* The Geography of Inequalities in Europe // Swedish Economic Policy Review. 2005. № 12.
- Myrdal G.* Economic Theory and Underdeveloped Regions. London, 1957.
- World Development Report 2009. Reshaping Economic Geography. World Bank. 2009.
- Zubarevich N., Safronov S.* Regional Inequality in Large Post-Soviet Countries // Regional Research of Russia. 2011. Vol. 1. № 1.

© Н. Зубаревич, С. Сафронов, 2013