

общества, интеллектуальное сопровождение и поддержку либерально-демократических реформ.

10. *Относительно адаптировавшаяся часть базового слоя* (рабочих, крестьян, менее квалифицированных или не востребованных специалистов) занимает срединное положение в обществе и практикует широкий спектр видов трансформационной деятельности и поведения. Главными каналами влияния этой группы на ход общественных преобразований служат, во-первых, конструктивные формы адаптационного поведения, связанные со вторичной занятостью, интенсификацией труда, расширением личных подсобных и садовых хозяйств и проч., во-вторых, различные способы выражения организованного протеста против политики и конкретных действий власти.

11. *Неадаптированная консервативно-периферийная группа* объединяет аполитичную, не особенно образованную и не слишком дееспособную часть базового и нижнего слоев. Ей чужды либеральные ценности свободы, самостоятельности, успеха, риска и личной ответственности. Представители этой группы ориентированы на помощь государства, не получая которой испытывают растерянность, разочарование и недовольство. Отсутствие собственных убеждений делает их отзывчивыми на популизм, демагогию, экстремистские призывы. Консервативно-периферийная группа практически не вносит в трансформационный процесс какого-либо конструктивного вклада. Однако она заслуживает внимания и помощи власти как по гуманистическим соображениям, так и потому, что в кризисных ситуациях может составить резерв реакции.

12. *Маргинально-периферийную группу* составляют люмпенизированные низы, принадлежащие социальному дну. Это люди, отвергнутые большим обществом, отчужденные от его институтов и ценностей. Здесь преобладает неправомерное, деградационное, саморазрушительное и криминальное поведение, деструктивные формы протеста. Будучи относительно изолированной от общества, эта группа, на первый взгляд, не оказывает особого влияния на его социальную трансформацию. Но в действительности она служит питательной средой и ресурсной базой преступности. Поставленная на порог выживания и разогретая оппозицией, она является одним из наиболее вероятных субъектов бунтов и погромов.

13. *Широкое основание криминального мира*, о вершухе которого сказано ранее (см. пункт 6), объединяет лиц, занятых мелкой преступной деятельностью или участвующих на второстепенных ролях в организованной преступности. Это мошенники, жулики, махинаторы, рэкетеры, шантажисты, грабители, взломщики, насильники, террористы, убийцы и проч. Эта группа заинтересована в продлении общественной анонимии и правового беспредела, обеспечивающих свободу и безнаказанность криминала.

Мы описали гипотетическое строение трансформационной структуры современного российского общества. Дальнейшие задачи исследования нам видятся в том, чтобы: дополнить и уточнить типологию макросубъектов трансформационного процесса; идентифицировать выделенные типы субъектов с помощью данных социологических опросов, определить их социальные и культурные характеристики, количественное соотношение и динамику; выявить содержание и специфику отношений и взаимодействий выделенных групп; оценить особенности трансформационной структуры и реформаторский потенциал России по сравнению с другими постсоциалистическими странами.

Юрий ЛЕВАДА

Человек лукавый: двоемыслие по-русски

Согласно данным последней волны исследования «Советский человек» (март 1999 г.), только 3% опрошенных полагают, что на выборах в нашей стране побеждают «более достойные»; по мнению 83%, побеждают «более ловкие». (Такое распределение суждений присуще, с небольшими колебаниями, всем социальным слоям и политическим группам — без каких-либо исключений.) Сразу же после выборов в Государственную Думу 50% опрошенных оценили эти выборы как «не очень честные» или «совсем нечестные». И тем не менее в том же опросе большинство (55% против 27) выразили удовлетворение их результатами. Представляется, что объяснение этого явного — и весьма типичного! — парадокса массового сознания следует искать в самом характере используемых им критериев, стандартов оценки социальных процессов и событий, т.е. действующего в наличных условиях нормативного поля человеческого существования.

Как показывают наблюдения и исследования, это поле многомерно (или, по модной политической терминологии, «многополярно»): в нем одновременно сосуществуют различные критерии, точки отсчета, системы координат нормативных оценок — допустимого, полезного, правильного и т.д. Кроме того, сами критерии, как правило, оказываются условными и размытыми, это не жестко определенные императивы, а скорее рамки допустимого, относительно терпимого («можно терпеть», «не самое худшее зло» и т.п.). Подобный характер нормативного поля человеческого существования формирует лукавые типы поведения и характерные черты их носителя — «человека лукавого». Он приспосабливается к социальной действительности, ища допуски и лазейки в ее нормативной системе, т.е. способы использовать в собственных интересах существующие в ней «правила игры», и в то же время — что не менее важно — постоянно пытаюсь в какой-то мере обойти эти правила. Это вынуждает его постоянно оправдывать собственное поведение то ли ссылками на необходимость самосохранения, на пример «других» («надо жить», «все так» и проч.), то ли апелляциями к нормативным системам иного ранга («высшие интересы» и т.п.). Непрестанная смена общественных настроений «эпохи перемен» — смена увлечений и разочарований, взлет и падение персональных рейтингов и т.п. служат показателями заведомой легковесности каждого выбора, заложенной в нем доли лукавого самообмана («авось повезет на этот раз...»).

Результаты упомянутого исследования, как и другие данные массовых опросов, дают обширный материал для анализа различных сторон лукавого поведения. Эмпирически обоснованное исследование знакомой нам стадии лукавого поведенческого типа могло бы быть полезным и для понимания иных его видов.

Универсальные черты и «советские» особенности поведенческого типа. Конечно, лукавое стремление обойти запреты и отыскать удобные поведенческие ниши в нормативных системах разного уровня (социальных, групповых, личностных) может быть обнаружено у людей всех времен и народов. Когда, скажем, опрос показывает, что среди современных россиян только 11% (из них 7% мужчин и 14 женщин) могут сказать, что «никогда никому не лгали», а 32% (из них

27% мужчин и 37 женщин) — что «не брали чужого без разрешения» (опрос ВЦИОМ, октябрь 1999 г.)¹ — перед нами один из простейших типов человеческого лукавства, имеющий универсальное распространение (масштабы и формы проявления этого поведенческого явления, конечно, связаны с национальными, возрастными и гендерными структурами поведения). В его основе — разнородность самих нормативных полей (социетальных, групповых, ролевых и проч.), определяющих ориентации и рамки деятельности человека. В данном случае нас интересуют более специфические типы и структуры лукавого поведения, которые связаны с особенностями функционирования собственно социальных норм в соответствующих исторических и национально-государственных условиях — скажем, уклонение от гражданских обязанностей или от соблюдения правил уличного движения.

Доминирующий в настоящее время в российском обществе вариант нормативного «полицентрического релятивизма» сформировался на пересечении нескольких исторически наславившихся друг на друга разломов регулятивных структур.

Незавершенный процесс модернизации России порождал несчетные варианты нормативных конфликтов на всех уровнях человеческого существования и самосознания; на этой почве, в частности, выросла вся великая литература прошлого века, выражающая противостояние «правды—истины» и «правды—справедливости», правды «маленького человека» и правды «державы», спасения человечества и «слезы ребенка» и т.д. В этой ситуации лукавый человек почти неизбежно становился несчастным человеком.

Советская эпоха декларировала новую, универсальную по своему значению и абсолютную по своим источникам (от имени и по поручению исторического прогресса...) нормативно-ценностную систему, призванную заменить или подчинить себе все существующие. На деле она лишь меняла знаки и термины в некоторых нормативных полях и надстраивала над ними еще одно. Формула «нравственно то, что полезно...» (в декларативных вариантах — «трудовому народу», «делу коммунизма» и т.п., в реальном значении — «что соответствует планам и указаниям свыше») возводила в абсолют сугубо утилитаристскую нормативную систему. Универсально-значимая и всеобъемлющая нормативно-ценностная система в реальности обернулась множественностью критериальных рамок — «большой» и «малой» правды, «истинного» и «должного», перспективных и сиюминутных интересов и т.д.

Одна из важнейших ее особенностей с самого начала состояла в принципиальной невыполнимости предъявляемых к человеку требований. Невозможно было принимать повороты политической конъюнктуры за веления «истории». Никому не удавалось «отдавать все силы на выполнение пятилетнего плана». Невозможно было выполнять «грандиозные планы» без приписок, блата, «выбывания» дефицитных ресурсов и т.д. Отсюда — формирование «человека лукавого» на советский манер. Абсолютное насилие порождало абсолютную готовность к лукавому приспособлению. Лишенный возможностей для сопротивления, человек торжественно или молчаливо соглашался с императивными предписаниями — и настойчиво искал лазейки, позволяющие их обойти. В простейшем, наиболее массовом случае — для того,

чтобы выжить самому («пассивный залог» лукавого поведения). Реже — еще и для того, чтобы использовать возможности лукавой системы в интересах карьерного, статусного продвижения («активный залог» лукавого поведения, характерный для героев эпохи).

Успех этой системы (на долгие десятилетия, по крайней мере) был бы невозможен, если бы она опиралась *только* на массовое принуждение и массовый обман. Сейчас ясно, насколько наивными были распространенные и в 60-х, и еще в 80-х годах представления о надувательстве народа со стороны всезнающей и предельно циничной партийно-политической верхушки (в духе изображенного Дж. Оруэллом механизма «двоемыслия»). Лукавый человек — на всех уровнях, во всех его ипостасях — не только терпит обман, но готов обманываться, более того — постоянно нуждается в самообмане для того же (в том числе психологического) самосохранения, для преодоления собственной раздвоенности, для оправдания собственного лукавства. «Нас возвышающий обман» — не только яркая поэтическая формула. Весь механизм советской системы формировал и «лукавых рабов» (по очень точному выражению Т. Заславской), и не менее лукавых «господ». И те и другие лукавили друг перед другом и перед самими собой.

В условиях всеобщего лукавства исполнение нормативных императивов превращается в более или менее лукавую *делку* (типа «делаем вид, что работаем — делаем вид, что платим»), а сам такой императив предельно персонализируется (общественный договор редуцируется до «договора» нарушителя с трамвайным контролером).

Сосуществование и взаимодействие различных нормативных полей со своими критериями дозволенного—недозволенного, одобряемого—неодобряемого — присущи разным общественным системам, в которых имеется разграничение будничного и праздничного, своего и чужого, частного и официального и т.д. «Советская» специфика (вполне сохраняемая и ныне) состоит в том, что разграничения нормативных «полей» размыты, смазаны. Лукавое сознание легко переходит условные барьеры, находит многочисленные лазейки в предписаниях — короче говоря, ведет игру «без правил» (или «игру с самими правилами»).

После крушения системы прикровенное лукавство с обеих сторон просто вышло наружу, превратилось в открытое.

В постсоветской ситуации разрушение авторитарных нормативных структур создало ситуацию коррумпированности всех ценностей и нормативных систем общества на различных уровнях (включая личный) — не менее серьезную и опасную, чем широко обсуждаемая коррумпированность его экономических и политических систем. В то же время ситуация видимого нормативного плюрализма и «беспредела», как и всякая конфликтная структура, имеет свою логику, т.е. свои неписаные «правила игры». Практическое отсутствие общеобязательных авторитетов создает «многополярную» структуру нормативного поля, где сосуществуют, конкурируют, в какой-то мере уравнивают друг друга различные центры влияния. На этом поле действуют и укореняются поведенческие структуры «человека лукавого» новейшего отечественного образца.

Лукавое поведение стагнирующей эпохи — это преимущественно адаптация к стабильным структурам, карьеризм, основанный на конформизме. «Эпоха перемен» изменяет характер адаптивности. Неустойчивость всех структур, включая властвующие, теневые, группы давления и поддержки и проч., создает условия для

¹ См.: Мониторинг общественного мнения: экономические и социальные перемены. 1999. № 6. С. 6.

краткосрочных «пирамид» (не только финансово-экономических, но и политических, на разных этапах иерархии власти) и быстротекущих карьер. Отсюда и востребованность соответствующих человеческих, личностных типов — прежде всего «человека ловкого», спо-

собного пользоваться переменной ситуацией с пользой для себя, менять взгляды и пристрастия применительно к текущей конъюнктуре.

Обратимся к накопленному в исследованиях эмпирическому материалу.

Таблица 1

«Насколько допустимо, по-Вашему...»
(«Советский человек». март 1999 г., N=2000, в % от числа опрошенных)

Группы	Недопустимо	Крайне предосудительно	Отчасти предосудительно	Ничего предосудительного	Индекс нормы*
...уклоняться от службы в армии					
Всего	28	15	25	23	1,21
По возрасту					
18-24 года	15	13	27	35	0,43
25-39 лет	23	10	25	33	0,70
40-54 года	26	13	31	21	1,23
55 лет и старше	40	22	19	9	4,40
По образованию					
высшее	22	И	29	29	0,76
среднее	28	11	24	25	1,12
ниже среднего	30	20	23	19	1,58
По месту жительства					
Москва	27	о	29	23	1,17
большие города	24	12	27	26	0,92
малые города	31	17	22	22	1,40
село	25	16	25	22	1,14
...не платить налоги					
Всего	25	24	28	14	1,79
По возрасту					
18-24 года	19	22	29	24	1,11
25-39 лет	20	19	35	18	1,06
40-54 года	24	23	29	12	2,00
55 лет и старше	33	30	20	4	8,25
По образованию					
высшее	20	20	39	13	1,54
среднее	23	22	29	16	1,44
ниже среднего	28	27	23	11	2,54
По месту жительства					
Москва	40	19	28	9	4,44
большие города	24	22	28	15	1,60
малые города	24	25	28	16	1,50
село	22	25	29	11	2,00
...выносить что-либо с предприятия					
Всего	31	25	23	8	3,88
По возрасту					
18-24 года	22	23	22	15	1,47
25-39 лет	26	22	29	10	2,60
40-54 года	32	27	23	7	4,57
55 лет и старше	39	29	19	3	13,00
По образованию					
высшее	36	26	25	6	6,00
среднее	30	22	26	8	3,75
ниже среднего	31	29	19	9	3,44
По месту жительства					
Москва	47	21	16	13	3,61
большие города	33	27	22	7	4,71
малые города	30	28	23	8	3,75
село	26	21	26	8	3,25

* Соотношение крайних позиций («недопустимо» «ничего предосудительного»). Данные о затруднившихся ответить не приводятся.

Рамки «допустимого». Как показывают исследования, в общественном мнении отсутствуют жесткие разделительные линии, разграничивающие сферы одобряемого и неодобряемого поведения. Это относится и к выполнению различного рода социальных обязанностей.

Рассмотрим внимательнее данные *табл. 1*. Использованный а последнем столбце условный «индекс нормы» имеет *наименьшее* числовое значение в отношении наиболее «государственной» обязанности — военной службы. Можно полагать, что это связано с происходящими в последние годы процессами «разгосударствления» человека — ослабления идентификации с государственными институтами и символами. (Отсюда и новейшие призывы к укреплению государственности через возрождение армии и военной мощи в ходе силовых авантюры и карательных экспедиций. Полученные в исследовании данные позволяют судить, на какую почву попадают такие призывы.)

Весьма примечательно, что для возрастных групп до 40 лет уклонение от воинской обязанности представляется вполне оправданным: чем моложе возрастная группа, т.е. чем ближе к призывному возрасту, тем больший перевес мнений о правомерности избежать исполнения священного долга. У самых молодых, непосредственно подлежащих призыву, неисполнение такого долга в два с лишним раза чаще оправдывается, чем осуждается. Держателем нормы в данном случае (как, впрочем, и по другим приведенным позициям) является самая старшая возрастная группа — люди предпенсионного и пенсионного возраста.

Уровень образования оказывает аналогичное влияние на показатели допустимости уклонения от воинской обязанности — чем выше образование, тем ниже индекс нормы, а у высокообразованных уклонение чаще оправдывается, чем осуждается. Урбанизационная шкала столь прямой зависимости не обнаруживает. Менее всего обязательной представляется военная служба жителям больших городов, лучше воспринимаются эти

нормативные требования среди сельских жителей, в Москве и (максимум одобрения!) в малых городах. Правда, среди москвичей наибольшая доля осторожных оценок типа «отчасти предосудительно» и меньше всего категорических оценок. В городской среде происходит «сшибка» просвещенной терпимости и идеологической нетерпимости к уклонению от службы в армии.

Наибольшая величина индекса нормы из приведенных в *табл. 1* позиций относится к извечной проблеме мелкого «профессионального» хищения работниками с предприятия материалов, сырья, инструмента и проч. для собственных нужд в качестве своего рода «натуроплаты» (полузабытый термин колхозной экономики). Возможно, столь единодушное и массивное осуждение «выноса» обусловлено просто тем, что в бездефицитной экономике этот привычный (со времен чеховского злоумышленника) компенсаторный механизм в значительной мере утратил свое значение. Но не исключено и другое объяснение: самый распространенный и фактически самый терпимый в советское время способ получения дополнительного дохода работниками скрывается чисто лицемерно, из лукавого стремления выглядеть «приличнее».

Неуплата налогов — самый современный из социальных «грехов». В эпоху государственного хозяйства такое деяние было практически невозможным. Осуждается оно всеми категориями старше 40 лет, но считается скорее терпимым у более молодых (в данном случае используется соотношение первой и второй пары суждений). Держатель нормативного стандарта, как и по другим позициям, — самые старшие, у которых индекс нормы заметно выше, чем у других групп. Уровень образования, по видимому, связан сейчас и с распространенностью «рыночного» лукавства, поэтому малообразованные осуждают неуплату значительно реже, чем высокообразованные.

Имеется возможность сопоставить рассмотренные данные с результатами более позднего исследования (см. *табл. 2*).

Таблица 2

«Согласны ли Вы с тем, что налоги платить необязательно?»

(«Экспресс», декабрь 1999 г. № 1600, в % от числа опрошенных)

Группы	Совершенно согласен	Скорее согласен	Скорее не согласен	Совершенно не согласен
Всего	12	19	28	31
Яо возрасту				
18–24 года	15	23	30	17
25–39 лет	17	24	23	29
40–54 года	9	20	32	32
55 лет и старше	8	11	27	39
По образованию				
высшее	15	15	28	34
среднее	14	22	27	31
ниже среднего	9	Ні	29	31
По месту жительства				
Москва	К)	8	14	55
большие города	14	18	23	35
малые города	15	16	29	29
село	5	23	34	29
По уровню дохода				
низкий	13	16	24	37
средний	11	18	30	31
высокий	16	20	22	32
Яо роду занятий				
предприниматель	25	37	17	Г) 15
руководитель	2	24	19	50
специалист	10	18	33	34
служащий	10	23	30	32
рабочий	14	25	23	27
учащийся	12	15	28	19
пенсионер	10	11	28	38

Здесь, при иной постановке вопроса и иной выборке, тоже видно, что наиболее «правильными» группами являются самые старшие, реже всего осуждают уклонение от уплаты налогов самые молодые и самые состоятельные. Предприниматели же — единственная группа, в большинстве своем согласная или скорее согласная с тем, что налоги не обязательно платить. Конечно, это выражает не злокозненность людей, а лукавство самой социально-экономической ситуации, в которой бизнес почти невозможен без уклонения от государственных требований.

В заключение этого раздела — сводка данных (продолжение серии вопросов, представленных в *табл. 1*) об оценке населением допустимости различных нарушений нормы. Из *табл. 3* следует, что решительное осуждение вызывают нарушение частных обязательств (не возвращать долги), неоплата покупки («шоппинг») и такое экзотическое событие, как сокрытие найденного клада. Сокрытие дохода осуждается довольно сдержанно, а такие действия, как операции с «левой» продукцией, вообще осуждаются редко.

Таблица 3

«Насколько допустимо, по-Вашему...»

(«Советский человек», март 1999. А 2000. в % от числа опрошенных)

Варианты вопроса	Недопустимо	Крайне предосудительно	Отчасти предосудительно	Ничего предосудительного	Индекс нормы
...ездить в транспорте без билета	16	18	37	21	0,76
...скрывать часть доходов, чтобы не платить налоги	25	24	28	14	1,79
...не возвращать долги	57	26	9	3	19,00
...скрыть от государства найденный клад	16	16	26	15	1,07
...покупать вещи и продукты, вынесенные с предприятия	14	17	31	22	0,63
...покупать «левую» продукцию	12	14	28	28	0,43
...не заплатить за покупку в магазине	55	26	К)	4	13,75

Таблица 4

«Приходилось ли Вам когда-либо поступать вопреки тому, что Вы считаете правильным, справедливым?»

(«Советский человек» 1989 и 1999 гг., в % от числа опрошенных)*

Группы	1		2		3		4		5		6		7		8		9	
	1989	1999	1989	1999	ст.	1989	1999	1989	1999	1989	1999	от	1989	1999	1989	1999	1989	1999
Всего	17	12	4	6	18	13	16	16	24	32	13	15	4	9	6	4	21	20
<i>По возрасту</i>																		
до 25 лет	18	10	0	7	8	6	6	18	23	39	20	23	4	9	6	4	20	18
25-39 лет	12	30	3	6	23	14	19	23	35	12	17	3	11	8	4	20	18	
40-59 лет	20	9	3	6	18	19	14	20	33	13	15	3	11	5	6	24	20	
60 лет и старше	20	23	6	6	11	10	3	13	29	23	8	9	7	6	5	2	18	25
<i>По образованию</i>																		
высшее	14	8	8	7	24	21	0	16	26	39	18	21	7	10	0	4	18	13
среднее	17	11	1	5	19	14	4	16	24	35	13	15	3	11	8	4	19	18
ниже среднего	18	6	4	7	13	10	7	16	24	25	11	14	4	8	1	4	26	25
<i>По роду занятий</i>																		
предприниматель	—	17	—	13	—	3	—	20	—	55	—	15	—	5	—	7	—	3
руководитель	19	10	1	3	32	31	4	14	31	60	11	9	2	11	0	2	9	7
специалист	13	9	1	7	22	18	1	14	24	37	19	21	6	14	1	17	15	
служащий	24	11	1	16	17	16	0	17	22	36	13	21	3	12	8	2	15	8
рабочий	14	9	2	7	19	14	1	15	23	29	13	16	4	10	6	5	24	21
учащийся	18	5	8	6	4	3	10	26	30	43	29	27	0	7	2	7	17	10
пенсионер	20	21	0	5	16	10	3	13	25	26	1	8	6	8	1	2	26	25
<i>Голосовавшие в I туре выборов президента в 1996 г.</i>																		
за Б. Ельцина		14		1		15		17		30		14		12		3		18
за В. Жириновского		17		4		17		18		16		20		1		6		25
за Г. Зюганова		22		1		11		12		25		14		1		3		21
за А. Лебеда		10		1		15		17		40		9		15		1		19
за Г. Явлинского		1		11		К)		К)		41		25		11		2		12

*В столбцах 1-9 приводятся данные по следующим вариантам ответа:

- | | |
|--|--|
| 1. Я никогда так не поступал | 6. Бывало, из-за собственной слабости |
| 2. Приходилось под давлением коллектива | 7. Бывало, из-за страха зародных и близких |
| 3. Приходилось под давлением начальства | 8. Так приходится жить постоянно |
| 4. Приходилось под давлением семьи, близких | 9. Затрудняюсь ответить. |
| 5. Приходилось, когда это было нужно для пользы дела | |

Вопреки «правде и справедливости». Обратимся теперь к серии данных о самой сложной форме лукавого поведения — когда человек вынужден лукавить с самим собой (см. табл. 4). Прежде всего следует обратить внимание на то, что в целом лукавства в поведении людей за последние десять лет стало *больше*. Не 17, а только 12% опрошенных утверждают теперь, что им никогда не приходилось поступать «вопреки» собственным представлениям о правде и справедливости. За исключением самых молодых (что, конечно, очень важно) и, в небольшой мере, самых пожилых, все остальные группы отмечают, что кривить душой приходится чаще. Но произошли изменения в соотношении факторов, которые побуждают людей так поступать.

Значительно реже в 1999 г. отмечается такой побудительный фактор лукавства, как давление со стороны «начальства» (его упоминание снизилось с 18 до 13%). Заметное исключение составляют сами начальники, т.е. руководители, директорский корпус: у них значение сделок с совестью под давлением сверху осталось на прежнем уровне (32 и 31%, — наиболее высокий показатель по всем группам!). На том же уровне этот показатель остался у работников старшего возраста (18 и 19%) и у служащих (17 и 16%). Реже ссылаются на давление начальства специалисты, рабочие, пенсионеры. Учащиеся, как и вся молодежь, и раньше редко вынуждены были оглядываться на волю начальников, а сейчас делают это еще реже (8 и 6%).

В то же время заметно возросла доля считающих, что им приходится кривить душой «для пользы дела» (в целом с 24 до 32%), — как будто начальственная воля превратилась в некий обобщенный корпоративный интерес. Вероятно, это отражает тенденцию растущей идентификации че-

ловека с предприятием, фирмой, т.е. новым субъектом игры на социальном поле (и, соответственно, субъектом лукавого поведения). Особенно сильно выросла доля ссылок на «пользу дела» у руководителей (с 31 до 60%), специалистов (с 24 до 37%), а также среди самых молодых (с 23 до 39%), учащихся (с 30 до 43%), — при отсутствии изменений у пенсионеров и малообразованных.

С процессом «разгосударствления» или «приватизации» для человека очевидно связано увеличение частоты ссылок на давление *семьи* (с 5 до 16% в среднем). Заметных различий между группами почти нет, наибольшее значение давление родительской семьи сохраняет для самых молодых, учащихся, которые еще не стоят на собственных ногах. Ссылки на принуждение со стороны *коллектива* остаются довольно редкими (4 и 6%, соответственно), в большей мере этот фактор упоминается предпринимателями и служащими — видимо, речь идет о корпоративных интересах персонала.

Несколько неожиданный и труднообъяснимый феномен — более частые ссылки на необходимость поступать по принципам из-за *страха* за родных и близких (4 и 9%, в среднем). Это характерно для всех групп опрошенных. В какой-то мере это иной поворот указанного выше роста «семейного» давления; кроме того, видимо, сказывается общая атмосфера обостренного переживания страхов в обществе². Процент отмечающих, что кривить душой им «приходится постоянно», был небольшим десять лет назад и снизился по всем наблюдаемым группам (по выборке в среднем с 6 до 4%). Правда, за то же время примерно на столько же выросла частота ссылок на уступки, вызванные «собственной слабостью» (только руководители не хотят в ней признаваться).

Таблица 5

«Какие занятия Вам больше всего не по душе?»
(«Советский человек» 1989 и 1999 гг., в % от числа опрошенных)*

Группы	1		2		3		4		5	
	1989 г.	1999 г.	1989 г.	1999 г.	1989 г.	1999 г.	1989 г.	1999 г.	1989 г.	1999 г.
Всего	30	22	59	55	23	21	38	26	37	36
<i>По полу</i>										
мужчины	31	22	63	58	25	24	41	25	34	36
женщины	29	22	57	53	22	18	36	26	40	36
<i>По возрасту</i>										
18-24 года	18	19	75	61	17	24	35	23	53	44
25-39 лет	31	22	61	60	21	27	44	29	42	46
40-59 лет	35	25	56	60	26	21	39	30	32	36
60 лет и старше	31	21	50	40	27	12	29	18	25	16
<i>По образованию</i>										
высшее	29	19	70	68	13	24	61	35	33	44
среднее	32	22	63	59	25	24	37	28	41	40
ниже среднего	28	23	51	46	25	17	30	20	12	27
<i>По роду занятий</i>										
предприниматель	—	20	—	55	—	28	—	33	—	39
руководитель	21	19	67	60	23	19	59	23	27	33
специалист	29	22	69	65	15	29	15	37	35	47
служащий	29	23	59	57	13	33	36	31	36	36
рабочий	34	25	59	58	15	25	36	26	43	14
учащийся	24	7	80	64	18	14	44	21	43	51
пенсионер	30	22	47	42	27	12	27	20	25	51

8 столбцах 1-5 приводятся банные по следующим вариантам ответа:

1. Командовать другими
2. Делать то, что не понимаю
3. Заниматься общественной работой
4. Убеждать других в том, во что сам не верю
5. Подчиняться другим

² См. Гудков Л. Страх как рамка понимания происходящего // Мониторинг общественного мнения: экономические и социальные перемены. 1999. № 0. С. 46-53.

Среди голосовавших на президентских выборах 1996 г. реже всего отмечали, что им «никогда не приходилось» поступаться собственными принципами правды и справедливости — как это ни странно на первый взгляд — самые интеллигентные избиратели Г. Явлинского (всего 7%), чаще всего — уверенный в собственной непогрешимости электорат Г. Зюганова (224), В. Жириновского (174). Ссылки на необходимость кривить душой для «пользы дела» заметно выше среднего уровня у сторонников Г. Явлинского (41%) и А. Лебеда (40%). Упоминаний об уступках давлению со стороны начальства относительно больше в электоратах, ориентированных на таких лидеров, как В. Жириновский, Б. Ельцин, А. Лебедь. Эти данные представляют несомненный интерес для характеристики установок и настроений российского политического сообщества.

Какие дела «не по душе». Исследования «Советский человек» 1989 и 1999 гг. позволяют сопоставить оценки «неприятных» занятий в различных группах населения (см. табл. 5).

Заметны существенные сдвиги показателей в сторону уменьшения по трем позициям — «командовать другими», «убеждать других в том, во что сам не верю» и (в меньшей мере) «делать то, что не понимаю». Все три позиции можно считать в высшей мере «идеологически насыщенными» в советский период, откат от них — явное свидетельство отхода общества от старой политизированной «командной» модели человеческого поведения.

Почти все рассматриваемые группы стали в равной мере (примерно в полтора раза) реже указывать, что тяготеют властью над другими. Такое положение объясняется скорее всего не тем, что людям стала по душе такая власть, а тем, что само занятие «командования людьми» стало менее распространенным — тоже признак отступления от советского образца массового поведения.

Более всего (по их словам) тяготились обязанностью «убеждать других в том, во что сами не верили» высокообразованные и руководители — соответственно, 61 и 59%. Прочем, вполне возможно, что на столь массивную самокритику в этих группах повлияли общественные настроения 1989 г., а именно тенденции отмежевания от советского прошлого. В этих двух группах наблюдается и наиболее заметное падение частоты ссылок на тяготы убеждения других. Правда, и сейчас высокообразованные и специалисты в большей мере, чем другие (35 и 37%), сетуют на то, что им приходится заниматься этим неприятным делом. Значительно реже упоминают это обстоятельство учащиеся (44 и 21% — признак конца «комсомольского воспитания»). Но оставшиеся 25–30%, которым не по душе (но, видимо, приходится!) убеждать других в правоте сомнительных идей, — это не так мало. Возможно, сейчас за этими процентами скрывается то, что многим приходится убеждать себя и других по меньшей мере в относительной правоте или умеренной полезности каких-то современных идей или лидеров. Лукавство продолжает торжествовать.

Из этой же таблицы явствует, что необходимость заниматься «общественной работой» (в нынешнем варианте — «политикой») не по душе людям примерно в той же мере, что и десять лет назад, хотя содержание терминов заметно изменилось. Молодых и высокообразованных такая деятельность тяготит больше, а пожилых и малообразованных, напротив, меньше. По всей видимости, имеет значение захватившая часть старших поколений политически- оппозиционная активность.

А вот необходимость «подчиняться другим» в целом людям столь же не по душе, как и ранее. По сравнению с ситуацией десятилетней давности она сейчас больше досаждала пенсионерам и малообразованным, несколько меньше — молодежи. Тяготеют же подчинением около половины учащихся, пенсионеров, специалистов, высокообразованных и молодых работников.

От легковерия — к «отмщению». Наблюдения за ростом и спадом надежд на отечественных политических лидеров за последние годы (М. Горбачев, Б. Ельцин, Г. Явлинский, А. Лебедь, Б. Немцов, Е. Примаков, В. Путин... далее пока список открыт) заставляют всякий раз вспоминать известное выражение Н. Бердяева, писавшего о «вечно-бабьем» в русской душе — готовности довериться любому, кто продемонстрирует силу и одарит обещаниями, хотя само по себе оно не объясняет этот феномен. Увлечение новыми кумирами (и последующее довольно быстрое разочарование в них) обусловлено отсутствием внутренней социальной организованности общества. Дальние исторические корни этого феномена можно искать, видимо, в отношениях между государством и населением в старой, «дореформенной» России: пока не работают социальные институты современной цивилизации («гражданское общество»), масса готова и склонна искать организованности внешней — со стороны самодержавной власти или иной «руководящей силы». Для социологического анализа достаточно материала отечественной истории уходящего XX в. в ее революционных и постреволюционных поворотах. В данном случае нас интересует только одна сторона происходящего — способность множества людей увлекаться персонализированными символами и затем разочаровываться в них. Причем если поначалу фигуры лидеров в массовом сознании символизировали определенные идеи — или, по меньшей мере, привлекательные лозунги, то в дальнейшем предметом символического предъявления становится просто власть. Соответственно, обещания «перевернуть» страну трансформируются в требование «навести порядок».

В этих процедурах регулярных очарований-разочарований настроение масс так или иначе определяется состоянием их «головной части» — более образованной, более политизированной, более влиятельной, способной задавать образцы поведения для остальных. При всех отечественных пертурбациях последнего времени было заметно (в том числе и по данным массовых опросов), что изменения общественных симпатий прежде всего отмечались именно в этих слоях. «Легковерием» страдает не отнюдь «темная» масса, а ее «просвещенная» верхушка. Отсутствие социальной организованности и гражданского сознания — это прежде всего черта нашей интеллектуальной и политизированной элиты (в широком смысле слова; речь не идет, естественно, о конкурирующих группировках околотоварной «кухни»).

Исследования электоральной ситуации в стране (еще во время предыдущего избирательного цикла) показали, что большинство населения не верило предвыборным обещаниям претендентов на должности, не надеялось на то, что их будут выполнять, а потому и не предъявляло претензий к своим фаворитам сразу после выборов. Претензии предъявлялись всегда задним числом — когда фавориты переставали быть таковыми. Налицо два связанных друг с другом вопроса, которые заслуживают особого объяснения: во-первых, какие факторы возносят на пьедестал, превращая малоизвестного чиновника или провинциала в фаворита общественного мнения, а во-вторых, почему столь легко и быстро общественное мнение расстается со своими фаворитами.

По крайней мере одно из объяснений может быть связано с изложенными выше соображениями. Массовые увлечения — особенно если они ориентированы на предельно значимых фаворитов — с самого начала амбивалентны, двусмысленны: искусственно нагнетаемый (не только извне, но «изнутри», через механизмы самообольщения), демонстративный восторг всегда дополняется скрытым недоверием, черной завистью и т.п. В определенный момент конструкция как бы опрокидывается, скрытое становится доминирующим и демонстративным. Причем каждый такой поворот менее всего связан с реальным опытом и рациональными оценками — ведь очарованность общественного мнения каждым очередным фаворитом не подкреплена никаким массовым опытом, никаким знакомством с его деятельностью, программой, идеями («И ненавидим мы, и любим мы случайно...»). Главным же фактором перемены симпатий служит противопоставление характеристик, которые приписываются «старому» и «новому» избраннику, — например, образ динамичного и решительного М. Горбачева противопоставлялся образу дряхлого и нерешительного Л. Брежнева, затем решительность Ельцина — нерешительности Горбачева, затем образ более молодых и решительных Лебеда, Немцова, Путина — образу одряхлевшего Ельцина (в ряду подобных парных сопоставлений участвовали и другие фигуры).

Отсюда, кстати, и непрерывный спутник всех поворотов — «перенос вины» на предшествующую эпоху, власть, персону лидера как средство самоутверждения (и, насколько удастся, самооправдания) каждой новой смены в верхах. (Трудно представить себе, что в общественно-политическом процессе после отставки Ельцина не скажется та же закономерность.) Ведь новая правящая группа может использовать процедуру «переноса вины» только потому, что масса заранее к этому готова и с легкостью принимает превращение «героя» в «злодея», виновника всех несчастий. Такие трансформации священного образа в проклятый, inferнальный присущи всякому мифологическому сознанию (например, средневековому и тоталитарному).

Двусмысленность любых оценок в лукавом сознании делает возможным демонстративную переоценку событий, эпох, деятелей — не предполагающую серьезного их переосмысления. Более того, сам показной негативизм по отношению к политическим фигурам или структурам зачастую оказывается средством сохранения собственной «ниши» в этих структурах. И точно так же широко распространенное суждение о том, что «все» в России (в особенности причастные к власти и управлению) коррумпированы, берут взятки, пользуются «теневыми» средствами и т.п., — не только обвинение, но и лукавое оправдание собственного поведения, по меньшей мере терпеливого и приспособляющегося к коррумпированной ситуации. Непременный присутствующий в общественном мнении «комплекс врага», о котором приходилось писать ранее, предполагает амбивалентность значений «своего»-«враждебного» и возможность перемены знаков (но в подавленном и напуганном обществе — преимущественно в одну сторону, т.е. превращение «своих» во «врагов»).

Динамика общественного мнения за последние несколько месяцев принесла обширный материал для анализа возможностей массивного воздействия современных СМИ на подобные трансформации. К ним нужно в первую очередь отнести перемену знаков отношения к военным действиям в Чечне на протяжении нескольких месяцев (от широко одобрявшейся попытки импичмента Б. Ельцина из-за развязывания войны 1994-1996 гг. до еще более широкого одобрения новой силовой акции).

Весьма эффективной оказалась и беспрецедентно грубая пропагандистская кампания против блока Лужкова—Примакова. На первых порах значительная часть опрошенных полагала, что резкие нападки скорее окажут обратное действие, но давление было слишком сильным.

Социальный диагноз: одиночество и астенический синдром. В условиях социальной разобщенности, слабости традиционных и групповых межличностных структур человек со своими заботами и опасениями постоянно оказывается одиноким перед властью, социальными институтами, могущественным давлением масс-медиа и общественного мнения. Если он вынужден вести себя «как все» — и демонстрировать это публично, в том числе в ответах на вопросы исследователей, — он снимает с себя ответственность за разделяемые позиции, но не избавляется от одиночества по отношению к этим «всем». Только 13% опрошенных в 1999 г. (в основном молодые люди) указали, что у них «много близких, надежных друзей», в 1989 г. такой ответ давали 42%. Сейчас 74% полагают, что они могут вполне доверять лишь одному-двум близким людям.

Российская действительность с неизбежностью умножает социально-психологические барьеры и дистанции, начинающиеся с соседней квартиры или улицы, на масштабы страны с ее отдаленными друг от друга регионами. Это ведет к гипертрофии социальной версии «астенического синдрома», неспособности и нежеланию воспринимать «чужие» беды и страдания, более того — к настойчивому стремлению отгораживаться от них. («Мы живем, под собою не чуя страны...» — эти слова давно приобрели значение универсальной формулы поведения.) Астеническое поведение лукаво, потому что фактическая ситуация у «других» сегодня известна любому телезрителю неизмеримо лучше, чем когда бы то ни было. Но зритель остается зрителем, и его беспокоит преимущественно опасность самому превратиться в жертву.

Действует на зрительскую массу и фактор привыкания к сообщениям о «далеких» несчастьях: та наглядная информация о катастрофах, конфликтах, стихийных бедствиях, которая была в новинку десять лет назад, стала повседневной, привычной.

Ситуация массовой политической мобилизации, массовых войн, массовых жертв — может лишь укреплять астенический синдром общества. Когда страдания и жертвы становятся массовыми, люди способны переживать только личные утраты. К тому же доступные общественному мнению масштабы страданий и потерь сегодня в значительной мере определяются могущественным влиянием современных масс-медиа (в основном телевидения: не видимое на экране не предъявлено обществу). В эпоху «телевизионной» мобилизации трактовка массовых жертв целиком сосредоточена в руках СМИ и связанных с ним политических комбинаторов — от них зависит, как оценят эти жертвы зрители и избиратели.

Поэтому столь силен астенический синдром массового безразличия, массового нежелания воспринимать и понимать, например, последнюю чеченскую войну. Как показывают результаты исследований, большинство выражает беспокойство преимущественно в связи с сообщениями о потерях российских частей — все остальное волнует людей заметно слабее.

«Замкнутый круг» двоемыслия. В классическом описании Дж. Оруэлла «двоемыслием» именуется «способность одновременно держаться двух противоположных убеждений. Партийный интеллигент знает, в какую»

сторону менять свои воспоминания; следовательно, знает, что мошенничает с действительностью; однако при помощи двоемыслия он уверяет себя, что действительность осталась неприкосновенна... Партия пользуется намеренным обманом, твердо держа курс к своей цели, а это требует честности... Говорить заведомую ложь и одновременно в нее верить... все это абсолютно необходимо»³. Введя в научный и политический оборот столь плодотворный термин, автор не рассматривал внутренний механизм сочетания противоположных позиций. Представленную ситуацию можно считать преднамеренно упрощенной в интересах «чистоты» мысленного эксперимента. Автор, видимо, сознательно допустил жесткое разграничение цинично-рационального расчета всемогущих «верхов» (в его терминологии — «внутренней партии») и покорности политических «низов» («внешней партии»). И явно переоценил возможность правящей верхушки осознанно и сплоченно исполнять роль «коллективного Великого Инквизитора». На деле же, как показано всей серией разоблачений и признаний, связанных со сменами состава правящих верхов и элит, такого разграничения просто не существует. Сплоченности и рациональности действий «наверху» ничуть не больше, чем на ниже лежащих ступенях социально-политической пирамиды общества. «Верхи» неизбежно живут по тем же правилам лукавого двоемыслия, что и типичные их подданные, так же лукавят сами с собой, принимая на веру желаемое, и если время от времени вынуждены заявлять о решимости выпутаться из порочного круга, то лишь запутываются еще сильнее. И потому именно политическая элита («голова») разлагалась и коррумпировалась (духовно и нравственно) прежде всего. Опыт десятилетия российских перемен и перетрясок подтверждает это вновь. Самая яростная критика этого положения «задним числом» (означающая на деле перенос вины на предшественников) не позволяет выйти за рамки круга, очерченного лукавым сознанием. Расчет команды «сменщиков» на то, что безвыигрышная в перспективе военная кампания может принести нужные плоды в борьбе за власть до и во время досрочных президентских выборов, циничен и лукав. Надежды вчерашних кумиров нашей радикальной демократии на то, что, поддержав этот курс, они сохранят причастность к власти (или обслуживающим ее механизм), в еще большей мере опираются на лукавое двоемыслие. Выйти за его пределы обществу и его лидерам пока не удалось.

Мария КУРБАТОВА

Феномен «Единства»: анатомия электорального успеха

Особенностью парламентских выборов 1999 г. в отличие от выборов 1995 г. можно считать рост консолидации общества. Треть избирателей, нейтральных по отношению к выборам 1995 г. («политическое болото»), заняли на прошедших выборах активную позицию. На выборах 1995 г. 50,5% всех голосов пришлось на партии, преодолевшие пятипроцентный барьер; «успешные» партии 1999 г. получили 81,7%. Расклад сил при этом существенно не изменился. Доля респондентов, голосовавших за коммунистические партии, осталась

³ Оруэлл Дж. 1984. Даллош Д. 1985. М.: «Текст», 1992. С. 201.

фактически прежней — те же 27%. Правым либералам удалось объединить голоса своих сторонников, в результате чего они прошли в Государственную Думу, в отличие от 1995 г. Тогда общий процент проголосовавших за демократов (включая «Яблоко») был примерно таким же (14,45 и 14,26% соответственно). Однако 7% были распределены между несколькими партиями так, что в итоге ни одна не смогла преодолеть пятипроцентный барьер. «Отечество — Вся Россия» (ОВР), как несостоявшаяся «партия власти», повторила путь НДР 1995 г. Рост популярности правительства, ассоциируемого с В. Путиным, уровень доверия к которому высок и составляет 44% общего числа активных избирателей, естественным образом повлиял на снижение поддержки «Яблока», традиционно оппозиционного правительству. Часть его электората перераспределилась между Союзом правых сил (СПС), как наиболее «близким» ему блоком, и «Единством», протектированным премьером. Наиболее существенно сдали свои позиции «национал-патриотические» партии (ЛДПР, КРО), набравшие 6,6%, в отличие от 15,5% на предыдущих выборах 1995 г. Основным элементом, консолидирующим общество, является личность Путина.

Данные еженедельных общероссийских опросов «Экспресс» (N=1600), проводимых ВЦИОМ, позволяют проследить динамику показателей электоральных предпочтений на примере «Единства».

Динамика рейтинга «Единства». Блок «Единство» оказался фактическим лидером «Выборов-99», появившись на политической арене всего за два месяца до выборов (см. рис. 1).

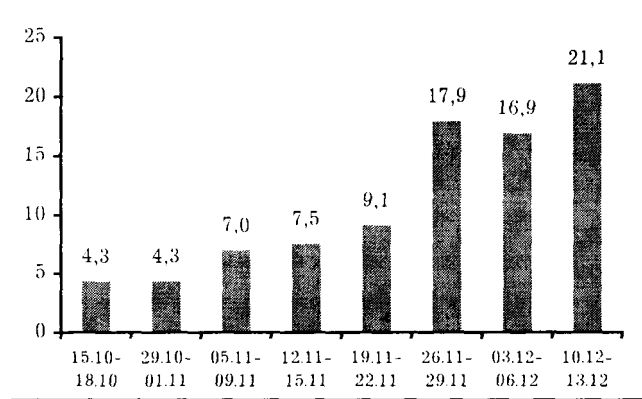


Рис. 1. Динамика рейтинга «Единства» (в % от намеренных голосовать)

В октябре 1999 г. намерение голосовать за этот блок высказали 4,3% от числа активных избирателей, что является хорошим стартом для партии, только что заявившей о себе. Но этот результат еще не давал основания для предположения о грядущем лидерстве блока (по результатам замеров по состоянию на 22 ноября 1999 г. рост рейтинга не превышал 3%). Однако после заявления премьера о поддержке «Единства» его рейтинг повысился практически вдвое. Одновременно с раскруткой «Единства» шла активная «информационная война» против ОВР.

В результате «Единство» прочно заняло второе место в рейтинге популярности партий и оттеснило ОВР, которое хорошо стартовало, позиционируя себя как «центристскую партию власти», однако не смогло конкурировать с «реальной властью».