

Какой из подходов к решению вопроса о земле Вам ближе?
(в % от общего числа ответивших в соответствующей группе, январь 2001 г.)

Вариант ответа	Совершенно неперспективные села	Села с хорошими перспективами	Средняя оценка перспективности села
Земля должна приносить доход стране независимо от того, кто и как ее использует	40	21	2,6
Земля должна эффективно использоваться независимо от того, в чьих руках она находится	38	27	2,8
Земля должна оставаться в руках государства, чтобы частники ее не растащили, независимо от того, используется она или нет	37	26	2,8
Земля должна оставаться в собственности государства, чтобы она не досталась иностранцам, независимо от того, используется она или нет	34	33	2,9

социальном плане категорий населения. При таком допущении гипотетическое "сопротивление" введению частной собственности падало вдвое: до 25-29%.

Там, где коллективные формы ведения хозяйств воспринимаются населением как бесперспективные, а жизнь в будущем кажется совершенно безотрадной, разброс мнений растет, начинают осознаваться другие социальные возможности, свободная продажа земли не кажется чем-то абсолютно недопустимым. И наоборот, чем лучше кажется жизнь в коллективных хозяйствах, чем лучше перспективы села, тем более консолидированным выступает общественное мнение деревни в его противостоянии экономическим и социальным переменам (своего рода феномен относительной депривации — против перемен те, кому несколько лучше, чем бедным). Чем более перспективным представляется будущее конкретного села, тем в среднем выше в нем сопротивление идеям свободной торговли землей (табл. 18).

Потенциал сопротивления рыночной экономике на селе и, в частности, товарным земельным отношениям, в силу уже сказанного, по своей интенсивности невелик. Но именно потому, что он не концентрирован, а напротив, размыт, он практически не доступен рационализации. Простейшими аргументами, прямыми призывами, апеллирующей к авторитетам здесь мало что можно сдвинуть — эффект будет нулевым или даже отрицательным.

Подытоживая все сказанное выше о настроениях, установках и ожиданиях сельского населения, можно сделать следующий вывод. Речь идет не о слепом неприятии перемен, фобии нового или привычном традиционализме жителей села, а о вполне рациональном их поведении, хотя эта рациональность задана не интересами улучшения жизни, а стремлением сохранить то, что люди уже имеют, даже ценой снижения уровня запросов. Эта рациональность определяется необходимостью адаптироваться к порядку вещей, навязываемому извне, принуждением, силой, против которой у селян нет возможности бороться. И этот тип "консерватизма" будет только усиливаться по мере того, как село будет терять молодежь и, соответственно, мотивы улучшения устройства жизни на селе, надежды на будущее. Сама схема рациональности (рационализации усилий, средств, времени) здесь иная и будет продолжать меняться — от улучшения жизни в перспективе к выживанию именно данного поколения.

Это, безусловно, понижающая адаптация. Однако при данном раскладе возможностей и соотношении сил у людей в деревне нет шансов отстоять свои интересы, кроме глухого сопротивления и недоверия любым акциям властей. Возможность относительно благополучного существования задана для них доступом к ресурсам, которые связаны не с личной работой, ее интенсивностью или достижениями, а с шансами использования бывшего колхоза (его техники, комбикормов, энергии или "помощи"

начальства). Но ровно так же и перспективы существования прежнего колхоза связываются его нынешним начальством, примыкающими к нему и зависящими от него группами в первую очередь с давлением на вышестоящие власти для того, чтобы получить какие-то льготы или помощь от "государства". Так что характерное для периферии недоверие "дальним властям", отчуждение от государства сочетаются на селе с государственно-патерналистскими установками, поскольку иных источников помощи или средств здесь нет. Другими словами, лучше, как говорили герои Шварца, "свой дракон", к которому притерпелись, с которым обжились, чем высокие риски активности и предпринимательства, на которые в селе не осталось ни желания, ни сил.

Марк ТОЛЬЦ

Эмиграция в Израиль как отражение динамики и дифференциации ситуации в России*

Изучение факторов, определяющих процесс эмиграции, должно опираться на анализ данных о реальных миграционных потоках. В настоящем исследовании рассматривается эмиграция из России в Израиль. Круг лиц, имеющих право на иммиграцию в Израиль (алия) в соответствии с израильским законом о возвращении, весьма широк. Право на репатриацию по этому закону имеют евреи, их дети и внуки — все со своими законными супругами. Они не только обладают реальной возможностью эмигрировать в Израиль, что зависит лишь от их желания, но и освобождены от всех расходов, связанных с переездом в эту страну, которые берет на себя Еврейское Агентство (Сохнут). Таким образом, перед нами тот редкий случай, когда мы можем изучать интенсивность эмиграции, не ограниченной какими-либо официальными препонами на въезд в другую страну. Это создает особые возможности для анализа миграционного потока в зависимости от территориальных различий и изменений в социально-экономической и политической ситуации страны происхождения.

Российская демографическая статистика содержит обширные сведения о структуре еврейского населения и его динамике. Опираясь на них и на израильскую иммиграционную статистику, мы можем подробно рассмотреть эмиграцию из России в Израиль. Для этого следует проанализировать региональные составляющие данного миграционного потока

* Статья основана на переработанных и дополненных материалах публикации автора, которая вскоре выйдет в: Jews in Eastern Europe. Jerusalem: The Hebrew University, 2002. Issue 47.

**Численность "ядра" еврейского населения*
в России (1989-2001 г.)**

Год	Всего	Москва	С.-Петербург	Провинция	В том числе ЕАО
<i>Общая численность (в тыс. человек)</i>					
1989	570	176	107	287	8,9
1994	409	135	61	213	7,7
1999	310	108	42	160	3,0
2001	275	—	—	—	—
<i>Доля общей численности (в %)</i>					
1989	100	31	19	50	1,6
1994	100	33	15	52	1,9
1999	100	35	13	52	1,0
2001	100	—	—	—	—

* Включая "татов".

Источники: Перепись 1989 г.; микроперепись 1994 г.; оценки автора с использованием данных статистики естественного движения и миграции населения.

и проследить отличия в социально-экономической ситуации, формирующие его территориальную дифференциацию. Особого внимания заслуживает влияние августовского финансового кризиса 1998 г., вызвавшего новую значительную волну эмиграции из России в Израиль. Чтобы лучше понять этот феномен, мы сравним эту волну с более ранними, для чего подробно рассмотрим ежемесячные данные о миграции за период до и после финансового кризиса.

Динамика численности еврейского населения и его территориальное распределение после 1989 г. Численность евреев, по данным советских переписей, полностью фиксировалась исходя из самоопределения респондентами своей национальной (этнической) принадлежности. Эта численность соответствует тому, что было определено как "ядро" еврейского населения^{1*}. "Ядро" еврейского населения складывается из тех, кто при опросе (переписи) называет себя евреем или (в случае, когда это касается детей) идентифицируются как евреи их родителями; в него не включаются те лица еврейского происхождения, которые указывают другую национальность. Большинство специалистов разделяет мнение, что данные советских переписей о численности взрослого еврейского населения отражают ответы, которые в основном соответствовали "официальной" национальности, записанной в паспортах.

Количественно может быть оценена и более широкая категория — "расширенное" еврейское население. Она включает всех членов домохозяйств, в которых хотя бы одно лицо входит в "ядро" еврейского населения^{2*}. В современной России "расширенное" еврейское население значительно больше "ядра" еврейского населения. Однако круг лиц, имеющих право на иммиграцию в Израиль в соответствии с израильским законом о возвращении, еще шире (см. выше).

Последняя советская перепись была проведена в 1989 г., так что мы имеем хорошую основу, опираясь на которую можно оценить сокращение численности еврейского населения в период массовой эмиграции. Первая постсоветская российская микроперепись, охватившая 5% общей численности жителей страны по состоянию на 14 февраля 1994 г., представила новые данные для оценки численности еврейского населения^{3*}.

Согласно переписи 1989 г., к началу массовой эмиграции численность "ядра" еврейского населения в Российской Федерации составила 570 тыс. человек, включая "татов"^{4*}. К 2001 г. она снизилась примерно до 275 тыс. (табл. 1). Таким образом, с 1989 г. "ядро" еврейского населения сократилось на 52%. Абсолютная величина этого падения (около 295 тыс.) была лишь немногим меньше, чем за три десятилетия между 1959 г. и 1989 г. (310 тыс.).

На основании данных переписи 1989 г. и микропереписи 1994 г. можно получить также сопоставимые оценки численности "расширенного" еврейского населения России. Согласно этим оценкам, численность данной категории населения сократилась на 21% за первые пять лет массовой эмиграции: с 910 тыс. человек в 1989 г. до 720 тыс. в 1994 г.^{5*} Таким образом, "расширенное" еврейское население уменьшалось медленнее, чем его "ядро". По той же оценке, соот-

ношение численности "расширенного" еврейского населения и численности "ядра" еврейского населения увеличилось с 1,6:1 в 1989 г. до 1,8:1 в 1994 г.

Основываясь на этой динамике, мы предполагаем, что к 1999–2001 гг. соотношение между ними возросло до 1,9:1. Исходя из этого "расширенное" еврейское население можно приблизительно оценить в 590 тыс. в 1999 г. и 520 тыс. в 2001 г. Общая численность тех, кто имеет право на эмиграцию из России в Израиль, конечно, была больше этого количества. Таким образом, по нашей оценке, за 12 лет массовой эмиграции (между 1989 г. и 2001 г.) "расширенное" еврейское население сократилось на 43%.

Массовая эмиграция вызвала значительные региональные различия в масштабах сокращения еврейского населения России. Для целей анализа мы разбили все еврейское население страны на три большие группы в зависимости от места проживания: Москва, Санкт-Петербург (Ленинград) и провинция в целом за их пределами.

К началу массовой эмиграции наблюдались значительные социально-экономические различия между евреями этих трех групп. Судя по когортным данным переписи 1989 г. об уровне образования, большинство евреев, живших в то время в Москве и Ленинграде в возрасте до 40 лет, принадлежали к интеллигенции во втором поколении, чего нельзя сказать о евреях, живших в провинции. Поэтому мы можем предполагать большую культурную ассимиляцию тех из них, кто проживал в обеих столицах.

Хотя большая часть евреев по всей России была занята интеллектуальным трудом, существовали значительные различия между жившими в Москве и всеми остальными в том, в каком секторе экономики они работали. По данным переписи 1989 г., большинство московских евреев были заняты в производственной сфере (64%), тогда как в Ленинграде и в провинции — менее половины (47 и 46% соответственно)^{1*}.

В 1989 г. 31% всей численности "ядра" еврейского населения России приходился на Москву, 19% — на Ленинград, 50% — на провинцию. К 1994 г., по данным микропереписи, территориальное распределение изменилось: около 33% от общего числа уже жили в Москве, лишь 15% — в

1* См.: DellaPergola S. Modern Jewish Demography // The Modern Jewish Experience / Ed. J.Wertheimer. N.Y., 1993. P. 277.

2* Ibid.

3* См.: Tolts M. The Interrelationship between Emigration and the Socio-Demographic Profile of Russian Jewry // Russian Jews on Three Continents / Ed. N.Lewin-Epstein, e.a. L., 1997. P. 151.

4* В советских переписях часть горских евреев учитывалась отдельно как "таты". В приводимых оценках численности еврейского населения мы включаем эту группу.

5* См.: Тольц М. Миграция российских евреев в 90-е гг. // Международная миграция населения: Россия и современный мир / Под ред. В.А.Ионцева. М., 2000. Вып. 4. С. 58.

1* Более подробная информация об этих трех группах еврейского населения России к началу массовой эмиграции, по данным переписи 1989 г., содержится в: Tolts M. The Interrelationship between Emigration and the Socio-Demographic Profile of Russian Jewry. P. 164-171.

Эмиграция из России в Израиль*
по выделенным регионам (1990–2000 гг., %)

Год	Всего	Москва	С.-Петербург	Провинция	В том числе ЕАО
1990	100	21,7	31,7	46,6	–
1991	100	31,6	13,7	54,7	–
1992	100	22,1	10,6	67,3	4,8
1993	100	14,1	9,5	76,4	7,3
1994	100	11,0	9,7	79,3	7,5
1995	100	9,0	8,8	82,2	11,8
1996	100	9,0	8,0	83,0	14,2
1997	100	6,6	5,9	87,5	13,0
1998	100	5,0	5,0	90,0	12,7
1999	100	7,8	7,9	84,3	9,3
2000	100	8,3	7,3	84,4	5,4

* Евреи и их родственники-неевреи, включая лиц из семей, где нет евреев по самоопределению.

** Вторая половина года.

Источники: Данные Министерства абсорбции иммигрантов Израиля за 1990–1993 гг.; данные Госкомстата России за 1994–1998 гг. (по ЕАО за 1992–1998 гг.); данные Еврейского Агентства (Сохнут) об отправлении репатриантов в Израиль авиатранспортом в 1999–2000 гг.

Санкт-Петербурге и 52% — в провинции. Отмеченные за пять лет изменения были вызваны первой волной массовой эмиграции, которая привела к более быстрому падению численности "ядра" в северной столице (на 43%), чем в Москве (на 23%) или в провинции (на 26%). В течение следующих пяти лет (с 1994 по 1999 г.) снижение численности было большим в Санкт-Петербурге (на 31%), чем в Москве (на 20%) или в провинции (на 25%). По нашей оценке, к началу 1999 г. доля живших в Москве возросла до 35%, а в Санкт-Петербурге она упала до 13% и по-прежнему 52% приходилось на провинцию. Как мы видим, приведенные цифры свидетельствуют о том, что в течение всего десятилетия особенно быстро шло сокращение численности еврейского населения Санкт-Петербурга. Обусловлено это было главным образом более высокой его общей склонностью к эмиграции. Однако свои территориальные особенности были характерны для эмиграции в Израиль.

Эмиграция в Израиль в 1989–1998 гг. За десятилетие, прошедшее с 1989 по 1998 г., более 230 тыс. евреев из России и их родственников-неевреев мигрировали в Израиль (этот поток составил около 30% всех репатриантов из стран бывшего СССР, табл. 2). На протяжении 1991–1994 гг. иммигранты из России составляли самую многочисленную группу среди прибывающих в Израиль.

Таблица 2

Эмиграция из России и государств бывшего СССР в Израиль* (1989–2000 гг., тыс. человек)

Год	Россия	Все государства бывшего СССР	Доля России, %
1989	3,3	12,9	25
1990	45,5	185,2	25
1991	47,3	147,8	32
1992	24,8	65,1	38
1993	23,1	66,1	35
1994	24,6	68,1	36
1995	15,7	64,8	24
1996	16,5	59,0	28
1997	15,3	54,6	28
1998	14,4	46,0	31
1999	31,1	66,8	47
2000	18,8	50,8	37

* Евреи и их родственники-неевреи, включая лиц из семей, где нет евреев по самоопределению.

Источники: Данные израильского Центрального статистического бюро; Gur-Gurevitz B. Open Gates: The Story Behind the Mass Immigration to Israel from the Soviet Union and its Successor States. Jerusalem, 1996. P. 282 (данные по России за 1989 г.).

Пик этой миграции пришелся на 1990–1991 гг. — период кризиса и распада СССР (45,5 тыс. и 47,3 тыс. соответственно). После этого ежегодное число иммигрантов из России в Израиль постепенно сокращалось: с 24,8 тыс. в 1992 г. и 23,1 тыс. в 1993 г. до 15,7 тыс. в 1995 г.; к 1998 г. оно снизилось до 14,4 тыс. человек. Приведенные цифры свидетельствуют, что в 1992–1998 гг. серьезные политические проблемы и быстрые социально-экономические преобразования не вели в основном к росту эмиграции из России в Израиль.

Статистические данные показывают, что доля жителей Санкт-Петербурга в общей массе эмигрантов из России в Израиль была наибольшей в 1990 г. (31,7%), а удельный вес москвичей — в 1991 г. (31,6%). К 1994 г. эмиграция из Москвы сократилась до 11% и из Санкт-Петербурга — до

9,7%. В 1998 г. доля каждой из столиц упала до 5% (табл. 3).

Роль провинции в общем потоке мигрантов из России в Израиль последовательно увеличивалась до 1999 г.: в 1990–1991 гг. ее удельный вес составлял около 50%; к 1994 г. — 79, а в 1998 г. он достиг 90%, что значительно превышало ее долю в еврейском населении страны.

К 1998 г. в совокупности удельный вес эмигрантов из Сибири и с Дальнего Востока достиг 37,7%. В ходе опроса будущих мигрантов, проведенного перед отлетом в Израиль в феврале—августе этого года*, было установлено, что значительная часть репатриантов из этой части страны (32%) уезжала с намерением воспользоваться в Израиле специальными программами адаптации к жизни на новом месте, предоставляемыми Еврейским Агентством (Сохнут) и другими организациями. В то же время будущие мигранты из европейской части страны желали воспользоваться этими программами втрое реже (10% от их численности) и больше полагались на себя. Можно думать, что отмеченная особенность является отражением различий в социально-демографических характеристиках этих двух групп мигрантов.

Среди жителей провинции, эмигрировавших в Израиль, особенно значительна была доля выходцев из Еврейской автономной области (ЕАО), хотя, по данным микропереписи 1994 г., на ее долю приходилось лишь 1,9% численности "ядра" еврейского населения России (см. табл. 1). В 1996–1998 гг. эта область, по сравнению с другими субъектами Российской Федерации, внесла самый существенный вклад в миграционный поток в Израиль — 13–14%.

Для оценки влияния региональных различий в социально-экономической ситуации на миграцию в Израиль мы использовали индекс человеческого развития (HDI), который является интегральным измерителем, разработанным Программой развития ООН (UNDP). HDI основан на данных о продолжительности жизни, уровне образованности, определяемом по специальной методике, и

* Leshem E., e.a. Pre-Flight Survey, February–August 1998. Jerusalem, 1998. Table 6.

Эмиграция в Израиль и социально-экономическая ситуация по месту проживания в России (1994-1998 гг.)

Административная единица*	Индекс человеческого развития (HDI), 1996 г.	Вся эмиграция в Израиль в % от численности "расширенного" еврейского населения, 1994 г.
Москва	0,867	2,3
С.-Петербург	0,852	4,5
Нижегородская область	0,849	6,6
Самарская область	0,840	5,9
Челябинская область	0,810	11,7
Свердловская область	0,794	9,8
Ростовская область	0,710	12,9
Московская область	0,706	4,9
Республика Дагестан	0,616	25**
ЕАО	0,603	59,6

* Перечислены в порядке понижения значения HDI за 1996 г.

Источники: *Tolts M. Jews in the Russian Federation: A Decade of Demographic Decline // Jews in Eastern Europe. 1999. N 3 (40). P. 19, 21; UNDP. Human Development Report. Russian Federation, 1998. Moscow, 1998. P. 118-119.*

Однако использованная нами величина показателя HDI за 1996 г. для Московской области была занижена. Существуют известные трудности в разделении данных для этой области и собственно Москвы. Многие жители области работают в Москве и пользуются услугами, доступными там. В 1997 г., когда была применена новая методика, показатель HDI для Московской области был вычислен точнее. В результате он резко поднялся и Московская область заняла 18-е место (из 79 регионов России) вместо 52-го, которое ей было дано в 1996 г. Опираясь на показатели HDI для 1997 г., мы находим еще более тесную зависимость (коэффициент Спирмэна): $-0,88$. Таким образом, полученные нами результаты свидетельствуют о тесной отрицательной корреляции между условиями жизни и уровнем эмиграции в Израиль в 1994-1998 гг.^{1*}

Отметим, что не выявлено явной корреляции между ситуацией в самом Израиле и иммиграцией туда из других стран. Вместе с тем решающими для эмиграции в Израиль являются факторы, действующие в этих странах^{2*}. Массовая эмиграция из России подтвердила этот вывод, сделанный ранее в ходе анализа иных потоков миграции.

Миграция в Израиль до и после финансового кризиса 1998 г. После кризиса 1998 г. социально-экономическая и политическая ситуация в России резко ухудшилась, что привело к заметному росту чувства страха в российском обществе^{3*}. Более того, период с августа до середины октября в стране был временем паники^{4*}.

1* Рассчитанные коэффициенты корреляции Спирмэна значимы на уровне 0,01.

2* См.: *DellaPergola S. The Global Context of Migration to Israel // Immigration to Israel: Sociological Perspectives / Ed E.Leshem, J.T.Shuval. New Brunswick (N.J.), 1998. P. 51-92; Idem. World Jewry Beyond 2000: The Demographic Prospects. Oxford, 1999. P. 30-37.*

3* См.: *Гудков Л. Страх как рамка понимания происходящего // ВЦИОМ. Общественное мнение-1999. М., 2000. С. 77-84; Левада Ю. От мнений к пониманию. М., 2001. С. 377.*

4* *Урнов М. Некоторые факторы адаптации российского общества к ситуации после августовского кризиса 1998 года // ВЦИОМ. Общественное мнение-1999. С. 22.*

среднедушевом реальном ВВП (последний при расчете покупательной способности исчисляется в американских долларах)^{1*}. С 1996 г. этот показатель ежегодно рассчитывается для всех субъектов Российской Федерации, кроме автономных округов^{2*}.

В 1996 г. уровень HDI в ЕАО был одним из самых низких в Российской Федерации — он превышал лишь показатели Тувы и Ингушетии, где, однако, не проживало сколько-нибудь значительное число евреев. Средняя продолжительность жизни мужчин в городском населении области была весьма низкой — 55,4 года^{3*}. Одной из серьезных проблем в ЕАО являлась безработица — самая высокая в РФ; по данным обследования Госкомстата России, в конце октября 1997 г. уровень безработицы достиг 25% экономически активного населения, что в 5 раз превышало московский уровень и в 2,5 раза — петербургский^{4*}.

Показатели HDI за 1996 г. приходятся на середину периода 1994-1998 гг., для которого мы можем оценить относительный уровень эмиграции в Израиль для десяти регионов России (табл. 4)^{5*}. При этом надо отметить, что абсолютные цифры, характеризующие в целом миграцию в 1995-1998 гг., были довольно близки^{6*}. Августовский финансовый кризис 1998 г. повлек за собой рост числа отъезжающих в Израиль лишь в самом конце года — в декабре (см. ниже). Общее число уехавших за этот год было даже ниже, чем в предыдущем.

Уровень эмиграции из России в Израиль в 1994-1998 гг. имел очень большие региональные различия: для Москвы он составлял за весь данный период только 2,3% от численности "расширенного" еврейского населения на начало 1994 г., тогда как для ЕАО этот показатель поднимался до 59,6%. Коэффициент ранговой корреляции Спирмэна, вычисленный на основе этих данных, свидетельствует о достаточно тесной обратной зависимости между показателями HDI и уровнем эмиграции в Израиль: $-0,79$; чем хуже социально-экономическая ситуация, тем обычно выше уровень эмиграции.

1* На русском языке см., например: *Основы изучения человеческого развития / Под ред. Б.Н.Баркалова, С.Ф.Иванова. М., 1998; Человеческое развитие: Новое измерение социально-экономического прогресса / Под ред. В.П.Колесова, Т.Маккинли. М., 2000.*

2* UNDP. Human Development Report. Russian Federation, 1998. Moscow, 1998. P. 118-119 (HDI for 1996); *Idem.* Human Development Report. Russian Federation, 1999. Moscow, 1999. P. 101-103 (HDI for 1997); *Idem.* Human Development Report. Russian Federation, 2000. Moscow, 2001. P. 114-115 (HDI for 1998); *Idem.* Human Development Report. Russian Federation, 2001. Moscow, 2002. P. 82-83 (HDI for 1999).

3* Госкомстат России. Демографический ежегодник России, 1997. М., 1997, С. 110; в 1995 г. этот показатель был еще ниже — 53,8 года.

4* Госкомстат России. Статистический ежегодник России, 2001. М., 2001. С. 135-140.

5* В нашем анализе мы использовали показатели только тех десяти регионов, для которых, по данным микропереписи 1994 г., с вероятностью 95% возможная статистическая ошибка выборки для оценок численности "ядра" еврейского населения не превышала 10%.

6* В 1994 г., несмотря на незначительность числа туристов, получивших статус репатриантов (около 400 человек), данные израильской статистики об иммигрантах из Российской Федерации (24,6 тыс. человек) существенно превышали число разрешений на выезд, полученных в МВД РФ (16,9 тыс.). Тогда же, как и в предшествующем 1993 г., в России было выдано около 20 тыс. израильских иммиграционных виз (эта цифра включает и тех, кто, получив их, позднее отказался от выезда). Все это наводит на мысль о том, что показатели израильской статистики за 1994 г. об иммигрантах из России были завышены за счет отнесения к ним определенного числа приехавших из других частей бывшего СССР (см.: *Тольц М. Статистический анализ алии и эмиграции евреев из России // Мир в зеркале международной миграции / Под ред. В.А.Ионцева. М., 2002. В печати.*)

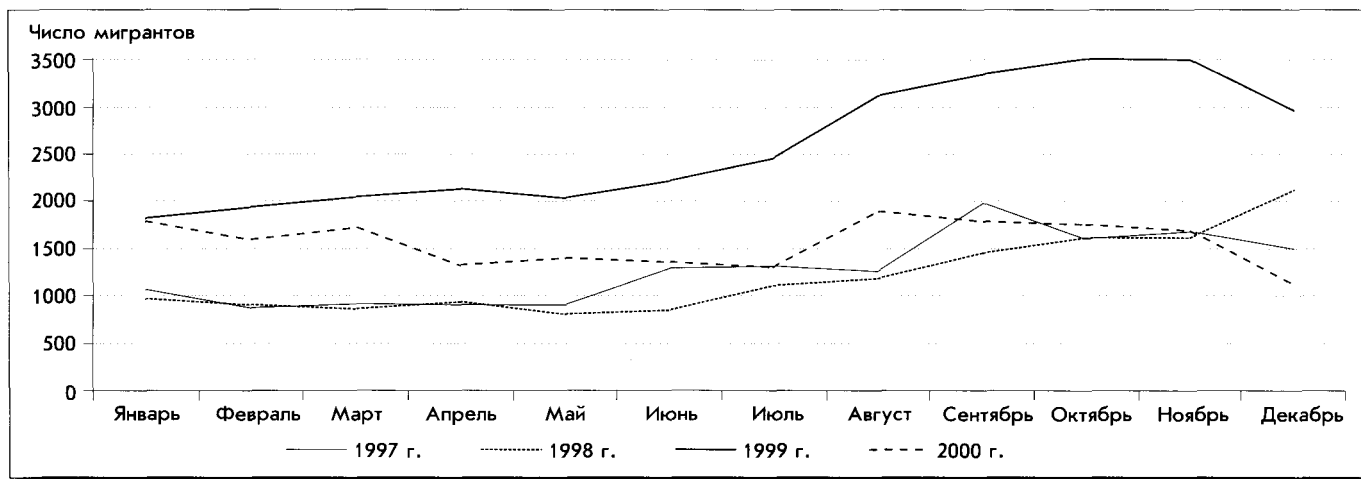


Рис. 1. Миграция из России в Израиль

На протяжении всех 1990-х годов, несмотря на мириады проблем переходного периода, в России не было отмечено реального роста антисемитизма^{1*}. Однако после финансового кризиса со стороны левой оппозиции на евреев посыпались обвинения по разным поводам, но особенно в связи с экономическими проблемами России^{2*}.

Результаты опроса будущих мигрантов, проведенного перед отлетом в Израиль в апреле—августе 1999 г., показали, что "антисемитизм в месте проживания" назывался в качестве причины отъезда в 2,3 раза чаще, чем в аналогичный период 1998 г. (18 и 8% соответственно). В европейской части страны антисемитизм упоминался чаще (19%), чем в Сибири и на Дальнем Востоке (11%)^{3*}.

Как и в 1990-1991 гг., новый кризис вызвал резкое увеличение потока эмиграции в Израиль. Для изучения динамики этого процесса мы воспользовались ежемесячными показателями израильского Центрального статистического бюро (рис. 1).

Согласно этим данным, с января по апрель 1998 г. число мигрантов сохранялось на уровне, зафиксированном в 1997 г. Однако между маем и сентябрем 1998 г. цифры были ниже, чем в предшествующем году, отмечалось лишь характерное для этого времени их сезонное повышение; в августе число мигрантов составило 1,2 тыс., а в сентябре — 1,45 тыс. В октябре оно опять практически совпало с соответствующим показателем 1997 г. (1,6 тыс.), и в ноябре 1998 г. мигрантов было даже меньше, чем в предыдущем году (опять 1,6 тыс.). Декабрь стал первым месяцем 1998 г., когда число мигрантов из России существенно выросло (до 2,1 тыс. человек), что на 42% превысило соответствующий показатель 1997 г.

Мигрантов стало больше, и, естественно, прежде возросло число израильских виз, выданных будущим репатриантам в России. Однако в августе и сентябре 1998 г. число получивших их было меньше, чем в соответствующие месяцы предыдущего года. Таким образом, в период паники не было отмечено немедленного обращения к эмиграции как решению возникших проблем. Число выдаваемых израильских виз стало увеличиваться лишь в октябре (на 16% по сравнению с октябрём 1997 г.), а в ноябре оно

резко возросло — в 2,2 раза по сравнению с ноябрём 1997 г.

Политическая нестабильность (за полтора года сменилось пять председателей правительства Российской Федерации) была одной из явных причин роста эмиграции. За два месяца, предшествовавших думским выборам в декабре 1999 г., абсолютное число мигрантов достигло максимума: в октябре и ноябре из России в Израиль въехало по 3,5 тыс. человек.

В то же самое время, в октябре 1999 г., наиболее многочисленной группой российского населения, по данным репрезентативного опроса ВЦИОМ, были те, кто "уже приспособился к переменам"^{1*}. С декабря 1999 г. начала расти средняя реальная зарплата^{2*}, а к началу 2000 г. решилась проблема передачи власти — на смену Б.Ельцину пришел В.Путин.

Всплеск антисемитизма в конце 1998 г. — первой половине 1999 г. оказался кратковременным феноменом, и к 2000 г., по данным ВЦИОМ, произошел спад этих настроений^{3*}. К началу этого года индикаторы, оценивавшие общий уровень страха в российском обществе, вернулись к предкризисным значениям начала 1998 г.^{4*}

В 2000 г. наблюдалось явное улучшение социально-экономической ситуации, но даже в конце этого года средняя реальная зарплата была ниже, чем в предкризисном 1997 г.^{5*} Тот факт, что между январем и маем 2000 г. в Израиль прибывало значительно больше иммигрантов из России, чем в соответствующий период 1997 и 1998 гг., свидетельствует об инерционности миграционного процесса. Еще в ноябре 2000 г. их число равнялось показателю за тот же месяц 1997 г. Однако в декабре 2000 г. число мигрантов резко снизилось (на 25%), по сравнению с декабрем 1997 г. (до 1,1 тыс. человек). Это было началом падения интенсивности эмиграции в Израиль, которое продолжилось в 2001 г.

Таким образом, мы видим, какую существенную роль играли социально-экономическая динамика и изменения политической обстановки в формировании уровня миграции. Рассмотрим теперь, как складывалась территориальная дифференциация процесса после финансового кризиса 1998 г.

1* См.: Гудков Л. Антисемитизм в постсоветской России // Нетерпимость в России: Старые и новые фобии / Под ред. Г.Витковской, А.Малашенко. М., 1999. С. 44-98.

2* Брим Р. Русский антисемитизм // Мониторинг общественного мнения: Экономические и социальные перемены. 1999. № 3. С. 43-47.

3* Leshem E., et al. Pre-Flight Survey — Russia. April-August 1999. Jerusalem, 1999. Tabl. 2.

1* ВЦИОМ. Общественное мнение-2000. М., 2000. С. 13.

2* См.: The Economist Intelligence Unit. Russia: Country Report, December 2001. L., 2001. P. 34.

3* ВЦИОМ. Общественное мнение-2000. М., 2000. С. 90.

4* См.: Левада Ю. От мнений к пониманию. С. 377.

5* См.: The Economist Intelligence Unit. Russia: Country Profile, 2001. L., 2001. P. 57.

Эмиграция из регионов в 1999-2000 гг. В 1999 г. численность иммигрантов из России в Израиль увеличилась более, чем вдвое, и составила 31,1 тыс. человек; доля выходцев из России среди всех иммигрантов из стран бывшего СССР достигла беспрецедентной величины — 47% (см. табл. 2). Эти репатрианты вновь стали самой многочисленной группой среди иммигрантов в Израиль. Уровень эмиграции из России в Израиль вернулся к показателю 1990 г. и составил 5% от численности всего российского "расширенного" еврейского населения.

Примерно половина российских евреев, выехавших в 1992-1998 гг. за пределы бывшего СССР, выбрала страной проживания Израиль. В 1999 г. доля направившихся в эту страну резко возросла и, по официальным российским данным, составила 68% от общего числа евреев-эмигрантов. В условиях кризиса их намного возросшее желание эмигрировать реализовалось в основном благодаря возможностям, предоставленным израильским законом о возвращении, тогда как иммиграционная политика других стран, принимающих евреев из России (США и Германии), продолжала ужесточаться.

По нашей оценке, в 1999 г. число евреев, которые эмигрировали из России в Израиль (9,15 тыс.; табл. 5.) в 2,3 раза превысило цифру, зафиксированную в предшествовавшем 1998 г. (4,0 тыс.). В тот же период рост эмиграции в западные страны был не столь заметен — с 3,3 тыс. в 1998 г. до 4,35 тыс. человек в 1999 г., т.е. в 1,3 раза.

Таблица 5

Эмиграция евреев из России в Израиль и на Запад (1997-2000 гг., тыс. человек)

Год	Всего	В Израиль	На Запад	Доля Израиля, %
1997*	9,5	4,6	4,9	48
1998*	7,3	4,0	3,3	55
1999**	13,5	9,15	4,35	68
2000**	8,8	4,75	4,05	54

* По данным Госкомстата России.

** По оценке автора.

Источник: Тольц М. Статистический анализ алии и эмиграции евреев из России. Таблицы 2 и 5.

По той же оценке, в 2000 г. было примерно такое же число евреев-эмигрантов, выехавших в Израиль, как и в 1997 г. (4,75 тыс. и 4,6 тыс. соответственно), в то же время поток на Запад сократился с 4,9 тыс. в 1997 г. до 4,05 тыс. в 2000 г. В 2000 г. доля Израиля в эмиграции российских евреев за пределы бывшего СССР вернулась к уровню 1998 г. Однако в 2000 г. уровень эмиграции из России в Израиль (приблизительно 3,4% от численности "расширенного" еврейского населения на начало этого года) оставался в полтора раза выше, чем в 1995 г.

В 1999 г. доля москвичей от общей численности российских эмигрантов в Израиль выросла до 7,8%, а петербуржцев — до 7,9%, но основную массу (84,3%) по-прежнему составили провинциалы. Частичным объяснением сохранения высокой доли выходцев из провинции в рассматриваемом миграционном потоке после финансового кризиса 1998 г. может служить тот факт, что уровень страха и неуверенности среди жителей России практически не зависел от степени урбанизации региона их проживания*.

В 1999 г., как и в предшествовавшие годы, большая часть евреев-эмигрантов из Москвы (72%) и Санкт-Петербурга

* См.: Гудков Л. Страх как рамка понимания происходящего. С. 83.

бурга (59%) выехала в страны Запада. Напротив, подавляющее их большинство из провинции (82%) направилось в Израиль, а для ЕАО эта доля была еще выше (94%). Данный регион, где проживал лишь 1% российских евреев, дал около 9% российского эмиграционного потока в Израиль; доля Сибири и Дальнего Востока сохранилась на уровне 1998 г. — 37,9%.

По данным Госкомстата России, в 1999 г. поток миграции евреев на Запад распадался на две части: большинство составляли жители двух столичных городов — Москвы (30%) и Санкт-Петербурга (28%); эмигранты из провинции были явным меньшинством (42%). Доля Санкт-Петербурга в этом потоке вдвое превосходила его удельный вес в общей численности "ядра" еврейского населения России (см. табл. 1).

Нормальная миграция, не связанная с чрезвычайными обстоятельствами (погромами и др.), обычно направлена в сторону более развитых частей мировой социально-экономической системы*. По показателю HDI в 1999 г. Россия заняла 55-ю позицию — между Белизом и Малайзией, тогда как Израиль получил 22-е место в мировом рейтинге**. В то же время социально-экономическое положение в Москве и Санкт-Петербурге существенно ближе к стандартам более развитой части мира, тогда как российские провинциальные евреи живут в менее развитой части страны, а значит, и мировой системы в целом (табл. 6).

Таблица 6

Эмиграция в Израиль и социально-экономическая ситуация в выделенных регионах России (1999 г., %)

Регион	Доля региона от общей численности "ядра" еврейского населения	Индекс человеческого развития (HDI)	Страна с близким HDI	Доля эмиграции в Израиль от всей эмиграции евреев из региона*	Доля региона во всей эмиграции в Израиль**
Москва	35	0,845	Чехия	28	7,8
С.-Петербург	13	0,788	Латвия	41	7,9
Провинция	52			82	84,3
<i>В том числе:</i>					
ЕАО	1	0,712	Иордания	94	9,3
Всего	100	0,775	Малайзия	68	100

* По данным Госкомстата России.

** По данным Еврейского Агентства (Сохнут) об отправлении репатриантов в Израиль авиаперевозками.

Источники: Jolts M. Russian Jewish Migration in the Post-Soviet Era // Revue Européenne des Migrations Internationales. 2000. Vol. 16. N 3. P. 197; UNDP, Human Development Report, 2001. N.Y.; Oxford, 2001. P. 141-142; UNDP, Human Development Report. Russian Federation, 2001. Moscow, 2002. P. 82-83; таблицы 1 и 3 данной статьи.

По данным на 1999 г., уровень HDI для Москвы был близок к индексу Чехии (33-е место), а Санкт-Петербурга к Латвии (50-е), тогда как в ЕАО он опускался до уровня

* См., например: DellaPergola S. Israel and World Jewish Population: A Core-Periphery Perspective // Population and Social Change in Israel / Ed. C.Goldscheider. Boulder (Colo.), 1992. P. 39-63.

** UNDP. Human Development Report, 2001. N.Y.; Oxford, 2001. P. 141-142. По последним данным за 2000 г., Россия занимает 60-е место и находится между Малайзией и Доминикой, тогда как Израиль сохранил свое 22-е место среди развитых стран мира (UNDP. Human Development Report, 2002. P. 149-150).

Иордании, которая занимала 88-ю позицию в мировом рейтинге. Очевидно, что для многих жителей провинции, особенно ЕАО, эмиграция в Израиль являлась в значительной степени реализацией их стремления улучшить условия жизни. В этом случае можно констатировать несомненную притягательность Израиля.

В 2000 г. доли Москвы (8,3%) и Санкт-Петербурга (7,3%) в миграционном потоке из России в Израиль находились примерно на том же низком уровне, как и в 1999 г., а удельный вес мигрантов из провинции оставался очень высоким — 84,4%. Однако доля эмигрантов из Сибири и Дальнего Востока в 2000 г. снизилась до 31,8%. В то же время вклад ЕАО существенно сократился до 5,4%. Это, вероятно, свидетельствует об уменьшении числа жителей области, имеющих право на выезд в Израиль, что, очевидно, явилось результатом прежней очень интенсивной их эмиграции.

Таким образом, географический состав эмиграционного потока из России в Израиль показывает, что подавляющее большинство в нем составляют жители провинции, тогда как евреи Москвы и Санкт-Петербурга в большинстве предпочитали страны Запада. Региональные различия указывают на четкую обратную связь между условиями жизни и интенсивностью эмиграции в Израиль. Эта страна, как показывает пример ЕАО, явно оказалась весьма привлекательной для жителей наименее благополучных частей России. В то же время подробные ежемесячные данные о миграции в период до и после кризиса 1998 г. свидетельствуют о решающем влиянии динамики социально-экономической ситуации и изменений в политической обстановке на общую интенсивность выезда из России в Израиль.

*Авторизованный перевод с английского
Анастасии Леоновой*

Лев ГУДКОВ, Борис ДУБИН

Институциональные изменения в литературной культуре России (1990-2001 гг.)

Чтобы понять особенности установок респондентов в сфере литературной культуры, необходимо учитывать не только сами институциональные рамки, задающие параметры массового чтения, его интенсивность и состав, но также и их трансформацию, особенно в тех случаях, когда

перемены имеют принципиальный характер. Вкратце изменения, которые происходили в литературе за последнее десятилетие, можно свести к следующему: 1) сокращение значимости литературы в обществе (ослабление литературоцентризма); 2) потеря "толстыми" журналами их структурообразующей функции в литературной культуре России и читательского престижа; 3) падение влияния критики и нарастающая неопределенность профессиональной роли критика; 4) отрыв писательского сообщества от более широких кругов заинтересованных читателей; 5) уход проблемного романа с сегодняшней литературной авансены (и, напротив, расцвет массово-развлекательного, формульного романа).

Все это можно считать непредвиденными последствиями краха советской системы организации и управления литературной культуры, произошедшего в первой половине 1990-х годов. Ушли в прошлое совписовская и госкомиздатовская бюрократия — отделы культуры разных уровней власти, система Госкомиздата, Бюро по охране государственных тайн в печати, ВААП, Союз писателей и писательская номенклатура и т.п. Умерла и воплощенная в их деятельности советская идеология с ее образом мира, а вместе с ней — инструменты регулирования литературного производства, базировавшиеся на этой идеологии или к ней отсылавшие: утверждаемые сверху издательские планы, назначаемые ими же тиражи, заданные формы распространения книг, твердые цены на них, писательские премии, почетные собрания сочинений и прочие формы прямого и косвенного государственного вознаграждения. Потеряла свою значимость и поддерживающая государственную систему культуры интеллигентская идеология.

Частные издательства, едва утвердившись на рынке, практически полностью изменили структуру книгоиздательства, ликвидировав книжный дефицит, пропаганду, а вместе с тем и задачи по руководству чтением и пр. Вместо 190 крупных государственных издательств РСФСР сегодня лицензии имеют примерно 15 тыс. издательств, подавляющее большинство которых частные. После значительного спада издательских мощностей в первой половине 1990-х годов (общая масса издаваемых в стране книг сократилась в три раза, число же названий — лишь на 30%, по сравнению с 1990 г., и на 40% — с 1970-1980 гг.) к концу десятилетия наблюдается явный рост книгоиздания по числу названий. В 2001 г. отмечен рекордный за всю историю России выпуск новых книг — 70,3 тыс. названий, что примерно в полтора-два раза больше, чем в советское время (табл. 1 и 2).

Читательская аудитория постоянно сужалась, но книжный ассортимент, предлагаемый издателями, столь

Таблица 1

Число и средние тиражи печатных изданий в России

Тип издания	Параметр	1970 г.	1980 г.	1980 г./1970 г., %	1990 г.	1990 г./1980 г., %	2000 г.	2000 г./1990 г., %	2001 г.
Газеты	Число изданий	4 445	4 413	100	4 808	109	5 758	120	—
	Средний разовый тираж, тыс. экз.	21 147	27 192	129	34 525	127	18 930	55	~
Журналы, бюллетени	Число изданий	4 133	3 960	96	3 681	93	3 570	97	—
	Средний годовой тираж, тыс. экз.	498 427	628 282	126	1 361 043	217	170 028	12	—
Книги и брошюры	Число изданий	50	50	100	41	82	60	146	70
	Средний тираж, тыс. экз.	21,2	27,9	131	37,9	136	7,8	20,5	7,5

* Нет данных.