
РОССИЯ В ИССЛЕДОВАНИЯХ МОЛОДЫХ

Анализ воспроизводства трех компонент индивидуального социального статуса

Ю.М. КРЕЛЬБЕРГ

В данной работе рассматривается проблема воспроизводства социального статуса индивида. В основе анализа – изучение воспроизводства различных видов капитала (экономического, культурного и человеческого) как компонент социального статуса на разных этапах трудового пути индивида. В качестве основной теоретической посылки автор обращается к марксистской традиции анализа социального воспроизводства. Эмпирической базой служат результаты всероссийского представительного опроса, проведенного под руководством О.И. Шкаратана в 2002 г.

Введение

Тема социальной структуры и воспроизводства индивидуального статуса активно разрабатывалась в советской социологии. Повышенное внимание советских социологов к этой теме можно объяснить особыми реалиями эпохи, которые, с одной стороны, связаны с главенствующей идеологией того времени, с другой – идеологическим противостоянием с западным миром. Не вдаваясь в детальный анализ причин, по которым проблемы социального неравенства и его воспроизводства привлекали такое пристальное внимание, необходимо отметить, что результатом является весьма существенный опыт, накопленный советскими социологами в данной области.

В конце 1970-х и середине 1980-х годов проводились многочисленные исследования структуры советского общества, его профессиональной иерархии, социальной мобильности и воспроизводства социального статуса. Смена советской эпохи периодом перестройки, а затем тем временным этапом, который принято называть «капитализмом по-русски», сопровождалась изменением приоритетов социологических исследований, что сказалось на снижении интереса к теме социального неравенства и социальной мобильности. Внимание исследователей переключилось на изучение неравенства, образованного отдельными стратообразующими признаками: экономическое благосостояние, уровень образования, накопленный культурный капитал. В данной работе предпринята попытка несколько восполнить образовавшийся пробел и актуализировать одну из предложенных ранее комплексных моделей анализа системы статусов и их воспроизводства с учетом реалий настоящего времени.

Для того чтобы актуализировать модель и привести ее в соответствие с тенденциями современной отечественной социологии, был применен понятийный аппарат экономико-социологического подхода: воспроизводство индивидуального социального статуса проанализировано на основании воспроизводства накопленных индивидом трех форм капитала (человеческого, культурного и экономического).

Существующие работы по изучению системы социальных статусов достаточно схематично можно разделить на две группы: работы, посвященные анализу успешности реализации частных способностей и усилий индивида, и работы, фокусирующие внимание на внешних факторах, детерминирующих положение индивида в обществе. Результатом первого типа работ является, чаще всего, количественная оценка распределения определенных видов благ между социальными объектами и группами. Второй подход позволяет проанализировать структурные особенности складывающейся социальной системы и оценить эффективность действующих в ней механизмов. Каждый из этих подходов открывает определенные срезы социальной действительности, являясь при этом ее существенным упрощением. Настоящая работа, посвященная исследованию воспроизводства трех детерминант индивидуального социального статуса, использует структурный подход к анализу социального неравенства.

Мы опирались на концепцию социального воспроизводства (в качестве теоретической базы исследования), основы которой были заложены в трудах К. Маркса. Марксистский подход пользовался широкой популярностью в советской социологии, многие работы были посвящены анализу структуры общества с точки зрения марксистской теории классов в конце 1970 – начале 1980-х годов. В наши дни в среде отечественных социологов этот подход не столь популярен. Что же касается западных исследователей, то на протяжении последних лет их интерес к этой тематике возрастает: [Grusky, Weden 2001; Goldthorpe 2000, Goldthorpe 2002; Therborn 2002; Sorensen 2000; Birkelun 2002].

Метод анализа положения индивида через накопленные им формы капитала (который был применен в нашем исследовании) несколько расходится с подходом, практикуемым последователями марксистской теории, но вместе с тем он позволяет проще и логичней пользоваться категориями производственно-воспроизводственного подхода К. Маркса. В данном исследовании так же, как и в марксистской теории, центральным понятием является капитал, и через него определяется собственно положение индивида в обществе, трудовые отношения, а следовательно, экономическая и социальная жизнь общества. «*Капитал есть, между прочим, также и орудие производства, также и прошлый, обьективированный труд*» [Маркс 1969, с. 21].

Модель воспроизводства компонент социального статуса индивида

Задача изучения воспроизводства индивидуального статуса предполагает исследование индивидуальной социальной мобильности и анализ факторов, которые определяют ее интенсивность и направленность.

На эмпирическом уровне при изучении социальной мобильности можно анализировать переходы индивида от одной социальной группы к другой на

разных этапах трудового пути. Поскольку в целом такие переходы очень индивидуальны, исследователь сталкивается с необходимостью выделить те этапы трудового пути, когда переходы из одной группы в другую наиболее вероятны.

В основном это те периоды биографии, когда происходит смена сфер деятельности индивида. Чаще они сопровождаются сменой групп социализации: от первичной социализации в родительской семье до вторичной и третичной социализации в кругах общения и трудовых организациях. Фиксируя положение, которое занимает индивид между такими переходами, исследователь получает возможность проследить частную траекторию индивидуальной социальной мобильности.

Начальное положение в системе социальных статусов задает родительская семья индивида. До тех пор пока индивид находится в родительской семье и не начинает действовать самостоятельно, его положение в обществе определяется семьей. В этот период происходит накопление капиталов – родители передают свой опыт, знания, образ жизни и культуру ребенку. Полученные на данном этапе капиталы выступают, с одной стороны, стимулом развития, с другой – обеспечивают его социальную стабильность и комфортность индивида.

В период выхода из родительской семьи и начала собственного трудового пути чаще всего происходят и первые перемещения индивида между социальными группами: из родительской семьи в трудовой коллектив. Этот первый переход в значительной степени зависит от того, какие капиталы и в каком объеме были переданы индивиду от родителей. Можно сказать, что в тот момент, когда индивид начинает самостоятельный трудовой путь, происходит активизация капиталов, полученных им от родителей на первом этапе.

Следующий этап трудового пути связан с периодом зрелости индивида, когда индивид может либо накапливать, либо растрачивать капиталы, полученные им на начальной стадии трудового пути. На данном этапе проявляется способность индивида эффективно использовать полученные капиталы. С точки зрения исследователя, в этот период есть возможность проанализировать успешность воспроизводства капиталов, для чего в настоящей работе рассматриваются характеристики положения индивида в момент 30-летия.

Детальная характеристика положения индивида в обществе на момент опроса позволяет составить интегральную оценку успешности накопления трех форм капитала на протяжении трудового пути. На этом этапе может быть получена наиболее подробная информация, позволяющая оценить накопленные индивидом капиталы, а также успешность их воспроизводства.

Таким образом, воспроизводство положения индивида в обществе рассматривается через воспроизводство накопленных им на трех этапах трудового пути капиталов: 1) начало трудовой деятельности – выход из родительской семьи. Стартовая позиция воспроизводства капитала; 2) активный период трудовой деятельности, момент 30-летия. Реализация эффективности воспроизводства стартового капитала; 3) момент опроса – интегральная характеристика успешности реализации накопленных форм капитала.

В работе использован поколенческий метод анализа социальной мобильности и социального воспроизводства. Это один из основных инструментов, по-

звolyающих оценить динамику наблюдаемых процессов и проанализировать суть изменений, происходящих в системе индивидуальных социальных статусов. Такой подход подразумевает анализ поколений как сообществ людей, объединенных историко-культурным наследием, единством норм и характерных особенностей, сформированных в результате близкого социального опыта, схожего пути и условий становления, взросления и социализации. Общие возрастные рамки не являются обязательным критерием для их выделения, а служат, скорее, референтной информацией. На основании таких критериев, например, выделяют поколение «шестидесятников», сформировавшегося в период оттепели послесталинского периода в СССР, поколение «хиппи», выросшее в Америке середины 1980-х годов. *«Методологической основой анализа поколений служит концентрация на социальной дифференциации, связанной с временными (социально-историческими) особенностями каждого последующего поколения относительно общего национального генотипа данной исторической общности»* [Семенова 2005, с. 81].

Применительно к исследованиям социальной мобильности и социального воспроизводства более эффективным оказывается когортный метод выделения поколений. Этот подход подразумевает выделение общностей по четкому возрастному признаку. Анализ таких поколений позволяет составить характеристику социальных процессов на разных этапах развития общества и проследить динамику его развития¹.

Нас интересовали глубинные изменения в структуре социально-экономических связей и статусных характеристик, обусловленные масштабными переменами конца 1980-х годов. Были выделены и проанализированы с точки зрения успешности воспроизводства трех детерминант социального статуса индивида три поколения (шестидесятники, переломное поколение и поколение менеджеров). Информационной базой послужили данные представительного опроса населения, проведенного группой исследователей в 2002 г.²

Параметры модели воспроизводства компонент индивидуального статуса

Человеческий капитал – властно-профессиональная иерархия

Одной из основных форм капитала, воспроизводящих индивида как члена общества, является человеческий капитал. В рамках данной работы в качестве индикатора мы рассматриваем один из аспектов человеческого капитала, а именно положение индивида во властно-профессиональной иерархии.

Положение во властно-профессиональной иерархии характеризуется широким набором признаков, среди которых мы выделили в целях нашего исследования следующие:

¹ Основы данного подхода разрабатывались под руководством д-ра ист. наук, профессора О.И. Шкаратана на протяжении последних 30 лет и первоначально были изложены и опубликованы в работе [Этносоциальные проблемы города 1980].

² Подробнее о данном исследовании см.: [Шкаратан 2003]

число работников, находящихся в подчинении у руководителя;
 уровень образования работников, находящихся в подчинении;
 наличие прав и возможностей:

- определять размер зарплаты и поощрений работников подразделения;
- нанимать и увольнять работников;
- определять цели и задачи своего структурного подразделения;
- получать полную информацию о деятельности организации в целом;
- определять цели и задачи организации в целом.

Построение властно-профессиональной иерархии включает несколько этапов.

На первом этапе вычислялся индекс властных полномочий (с использованием методики, разработанной и апробированной к целям настоящего исследования (см.: [Шкаратан, Сергеев 2000]). Путем вычисления индекса властных полномочий выявлялись профессиональные группы, находящиеся на разных ступенях властно-профессиональной иерархии.

Уровень властных полномочий определялся как среднее арифметическое суммы частных индикаторов положения индивида во властно-профессиональной иерархии.

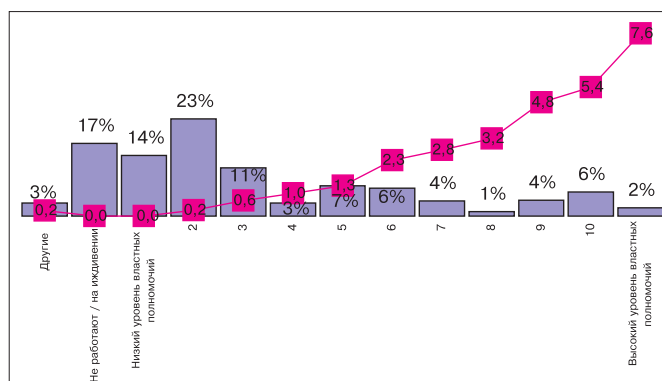
$$\text{Power} = \sum_{i=1}^n P_i / n,$$

где P_i – сведенные формальные индикаторы положения индивида во властно-профессиональной иерархии. Признаки сводились к 3-балльной шкале по принципу «выражен в сильной/средней/слабой степени».

N – число частных индикаторов, на основании которых выводился интегральный индекс (в общей сложности 7 частных индикаторов).

Путем вычисления среднего значения признака «Уровень властных полномочий» была построена властно-профессиональная иерархия из 12 групп, отражающих властно-профессиональную структуру общества. Границы групп определялись на основании статистической разницы между соответствующими показателями среднего по «уровню властных полномочий» для соседних групп. Итоговый результат классификации, а также средние индексы властных полномочий представлены на рис. 1.

Информационная база данного исследования включает подробную информацию о наличии подчиненных и структуре властных полномочий индивида на момент опроса, что позволило исследовать динамику профессиональных перемещений индивида на разных этапах его трудового пути. Если предположить, что существенные сдвиги в структуре властно-профессиональных отношений происходят достаточно медленно и за период в 10–15 лет уровень властных полномочий, закрепленных за профессиональными группами, остается практически неизменным, то можно экстраполировать данные о структуре властных отношений на то положение в профессиональной иерархии, которое занимал индивид на предыдущих этапах трудового пути. Таким образом, можно получить реконструированную оценку уровня накопленного индивидом человеческого капитала на предыдущих этапах трудовой биографии. Это, в свою очередь, позволяет получить возможность проанализировать воспроизводство человеческого капитала на протяжении трудового пути индивида.



*Среднее значение индекса власти статически отличается от показателя для следующей группы с уровнем значимости 80%. Статистической значимости между соответствующими значениями средних нет только между 7 и 8 группами, они были разделены экспертно, поскольку в их состав вошли различные группы профессий.

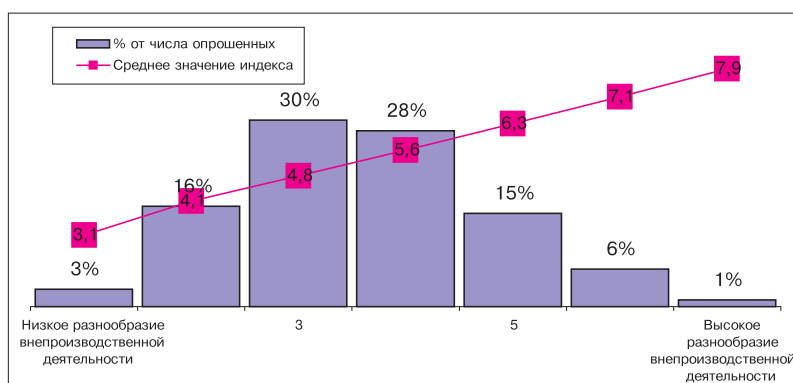
Всего опрошенных, N = 2414 человек.

Рис. 1 **Властно-профессиональная иерархия российского общества** (на основании данных опроса 2002 г.)

Культурный капитал – разнообразие внепроизводственной деятельности

Результат накопления культурного капитала выражается в характере и структуре внепроизводственной деятельности индивида. Для формализации этого фактора на эмпирическом уровне был использован метод, разработанный группой социологов под руководством О.И. Шкаратана в середине 1980-х годов (см.: [Шкаратан 1984]), и адаптированный к целям настоящего исследования в работе О.И. Шкаратана и Н.В. Сергеева [Шкаратан, Сергеев 2000].

Всего было выделено 7 групп, значительно отличающихся друг от друга по уровню разнообразия внепроизводственной деятельности. Результаты анализа представлены на рис. 2.



*Среднее значение индекса разнообразия внепроизводственной деятельности статически отличается от показателя для следующей группы с уровнем значимости 95%.

Всего опрошенных, N = 2414 человек.

Рис. 2 **Иерархия групп по уровню разнообразия внепроизводственной деятельности**

Экономический капитал – материальное положение

Индикатором накопленного экономического капитала является количественное выражение формы и структуры индивидуального материального благополучия. При конструировании этого фактора была использована информация, изложенная и описанная в статье О.И. Шкаратана [Шкаратан, Иванов, Инясевский 2005].

В работе использовались следующие эмпирические индикаторы:

- форма собственности квартиры или дома по постоянному месту жительства;
- метраж жилой площади;
- качество жилья (наличие коммунальных удобств);
- наличие другого движимого и недвижимого имущества.

В качестве дополнительного критерия при оценке стоимости жилья в расчет принималось место жительства индивида на момент проведения опроса (крупный город/административный центр/село/деревня).

С использованием такой методики в настоящем исследовании получен индекс материального благополучия, отражающий распределение населения по уровню материальной обеспеченности в рублевом эквиваленте.

Укрупнение полученной шкалы до значимо насыщенных групп проводилось методом кластерного анализа. Было выделено 9 кластеров, центры которых послужили разделителями полученной детальной иерархии благосостояния населения на 9 насыщенных и статистически интерпретируемых групп. Дополнительным критерием выделения групп являлась статистическая разница средних значений индекса материального благополучия внутри соседних групп. Для расчета среднего значения индекса материального благополучия был сведен к 10-балльной шкале.



Всего опрошенных, N = 2414 человек.

Рис. 3 Иерархия групп по уровню материальной обеспеченности

Очевидно, столь подробную оценку материального состояния и структуры собственности на предыдущих этапах трудового пути индивида было бы получить весьма затруднительно. Поэтому, в рамках опроса было решено ограничиться обобщенной ретроспективной оценкой материального благополучия семьи индивида в прошлом. Для индикации материальной обеспеченности индивиду предлагали выбрать один из вариантов ответа на 10-балльной шкале, где 1 – самая низкая оценка материального положения, а 10 – самая высокая оценка.

Поколения

Мы отмечали, что в работе был использован когортный метод выделения поколений. Вся выборочная совокупность была разделена на группы в соответствии с периодом, на который пришелся момент начала трудовой биографии ее представителей. Согласно данным опроса, самостоятельно зарабатывать россияне начинают в среднем в возрасте от 16 до 21 года (среднее значение признака 18,99, отклонение 2,471). Исходя из этого, выделено три поколения³.

Таблица 1. Когортные поколения для анализа динамики воспроизводства индивидуального социального статуса

	«Шестидесятники»	Переломное	Менеджеров
Начало трудового пути	1965–1974-е гг.	1975–1984-е гг.	1985–1994-е гг.
Момент 30-летия	1975–1984-е гг.	1985–1994-е гг.	1995–момент опроса
Возраст на момент опроса	49–58 лет	39–48 лет	29–38 лет
Численность группы	353 человек	810 человек	644 человек
% от общего числа опрошенных (N = 2414)	14,6%	33,6%	26,7%
% от включенных в анализ (N = 1807)	19,5%	44,8%	35,6%

Представители трех поколений встретили период трансформаций конца 1980 – начала 1990-х годов, находясь на разных этапах своего трудового пути. Представители поколения «шестидесятников» к моменту серьезных преобразований в стране уже прошли переломный этап 30-летия, подходя к периоду перемен в возрасте 40–50 лет. Представители переломного поколения в конце 1980-х годов находились в наиболее активной фазе трудовой биографии, эпоха перемен совпала для них с периодом 30-летия, когда происходит закрепление достигнутых позиций. В этот же период представители поколения менеджеров только вступали в трудовую жизнь, им пришлось начинать свой трудовой путь в условиях перемен и трансформаций, что должно было сказаться на адаптивных способностях представителей этой возрастной группы.

³ Поскольку одной из основных задач работы было исследование переходов, которые совершает индивид на протяжении своей трудовой биографии, не представляло особого смысла выделять еще одно более молодое поколение, так как его представители находились на момент опроса в самом начале своего трудового пути. В результате массив был сокращен с 2414 до 1807 человек.

Приведем краткую характеристику представителей трех поколений с точки зрения успешности накопления трех форм капитала.

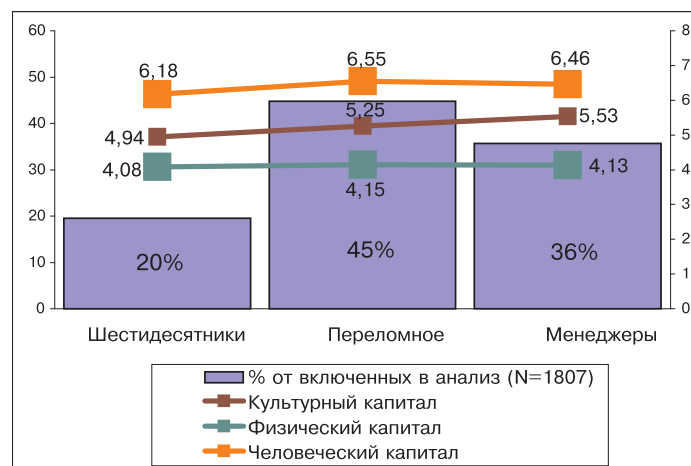


Рис. 4. Средние значения индикаторов индивидуального социального статуса среди представителей трех поколений

Поколение «шестидесятников» оказывается наиболее «бедным»: значимо более низкий по сравнению с двумя другими группами средний уровень накопленного культурного капитала, средние показатели по уровню накопленного человеческого и экономического капитала. На практике это означает, что, несмотря на солидный жизненный опыт и практически заверченный трудовой путь, представителям старшего поколения не удалось достичь более высокого статуса по сравнению с молодыми поколениями: в результате пройденного пути им не удалось скопить большой капитал по сравнению с представителями молодых групп.

Переломное поколение и поколение менеджеров в среднем довольно успешны с точки зрения накопленных капиталов. Представители переломного поколения успели скопить солидный экономический и человеческий капитал и отстают от самого молодого поколения лишь по среднему уровню накопленного культурного капитала.

Младшее поколение, напротив, успело уже скопить значимый культурный капитал, однако пока, по всей видимости, в силу возраста, обладает средним уровнем накопленного экономического и человеческого капитала.

Анализ связи детерминант социального статуса

В соответствии с задачами исследования была проанализирована взаимосвязь трех индикаторов индивидуального социального статуса. Речь не шла об установлении причинно-следственной связи между показателями, поскольку такая задача требовала бы выделения доминирующей характеристики положения индивида в системе социальных статусов, что находится за пределами настоящего

исследования. В данной работе анализировались именно меры связи индикаторов наличных форм капитала. Такого рода анализ был проведен группой исследователей под руководством Н.Е. Тихоновой [Тихонова 2004].

Поставленная задача может быть успешно решена методом анализа коэффициентов корреляции, которые дают количественную оценку связи показателей. В качестве критерия анализа корреляционной связи был выбран коэффициент корреляции Пирсона.

На основе этого изучалась связь индикаторов накопленных капиталов к моменту опроса в сопоставлении с мерой связи индикаторов накопленного экономического и человеческого капитала на двух предыдущих этапах трудового пути индивида. В основу анализа были положены ретроспективные оценки накопленного экономического капитала, а также экстраполированные данные об уровне накопленного индивидом человеческого капитала.

Таблица 2. Мера связи трех индикаторов социального статуса для представителей трех поколений

	Экономический vs. Культурный капитал	Экономический vs. человеческий капитал			Человеческий vs. Культурный капитал
		В начале трудового пути	В 30 лет	В момент опроса	
Все опрошенные (N = 2414)	0,259*	0,086*	0,110*	0,073(-)	0,271*
Поколение шестидесятников	0,224*	0,145*	0,152*	0,052(-)	0,501*
Переломное поколение	0,276*	0,061**	0,036(-)	0,114(-)	0,229*
Поколение менеджеров ⁴	0,343*	0,145*		0,105(-)	0,177*

*Уровень значимости коэффициентов 95%

** Уровень значимости коэффициентов 90%

(-) коэффициент незначим

В рамках проведенного исследования также была предпринята попытка выявить связи индикаторов накопленных форм капитала на предыдущих этапах трудовой биографии индивида, в результате чего удалось сделать несколько предположений относительно наблюдаемых процессов.

Но прежде сформулируем методологические ограничения примененного подхода.

Индикатор накопленного человеческого капитала сконструирован на основании данных о структуре властно-управленческих полномочий индивида по основному месту работы на момент опроса. В результате этого получена классификация профессиональных групп по уровню и структуре властно-управленческих полномочий. Эти данные экстраполированы на информацию о

⁴ В данном случае имеет смысл анализировать лишь коэффициенты корреляции, характеризующие связь индикаторов накопленных капиталов на первом этапе трудового пути, так как 20% группы находится в возрасте 29–30 лет, а для остальных возраст 30-летия отличается от момента опроса всего на несколько лет.

занимаемой профессиональной позиции индивида на предыдущих этапах трудового пути. Таким образом, была получена ретроспективная оценка накопленного человеческого капитала к разным этапам трудового пути индивида. Следует отметить, что использованный подход приводит к некоторому завышению показателей по накопленному человеческому капиталу к моменту 30-летия и началу трудового пути.

При расчете показателя накопленного экономического капитала на момент опроса учитывалась структура имеющейся на момент опроса собственности, в расчет принимались данные о движимом и недвижимом имуществе индивида. Однако получить столь подробную оценку структуры собственности на разных этапах биографии в рамках одного интервью оказывается практически невозможно, поскольку это влечет к значительным временным затратам и может оказаться непосильной задачей для респондента. Поэтому был использован метод ретроспективной оценки: респонденту предлагали оценить уровень собственного материального достатка на разных этапах его трудового пути. Данные о структуре собственности сравнивались с результатами самоидентификации респондентом собственного благосостояния. При таком подходе ретроспективные оценки являются в целом усредненными, что подтверждает низкая доля тех, кто оценил свое благосостояние как экстремально высокое или низкое.

Проведенный анализ дает возможность выявить важную закономерность. Полученные коэффициенты корреляции подтверждают существенное ослабление связи между индикаторами экономического и человеческого капитала в периоды до и после реформ 1980-х годов: коэффициенты корреляции падают с низких значений, характеризующих связь показателей до реформ, до незначительных коэффициентов после переломного этапа.

Анализ коэффициентов корреляции позволяет также установить наличие значимой и тесной связи между индикаторами накопленного культурного и человеческого капитала с экономическим капиталом. Среди представителей поколения «шестидесятников» наблюдается существенная зависимость между индикаторами накопленного человеческого и культурного капитала, но менее тесная связь между индикаторами экономического и культурного капитала, по сравнению с представителями молодых возрастных групп. Среди представителей переломного поколения выявлен сходный уровень корреляции между капиталами.

Тенденция, которая наблюдается для представителей самого младшего поколения менеджеров, существенно отличается от той, которая явно выражена среди представителей двух более старших возрастных групп. Для представителей этой группы характерна более тесная связь индикаторов накопленных экономического и культурного капиталов. Это подтверждает предположение о том, что перемены, произошедшие в стране, обусловили связь разнообразия культурно-познавательной деятельности с успешным накоплением экономического капитала. Наряду с этим связь человеческого и культурного капиталов проявляется в значительно меньшей степени, чем у представителей переломного поколения и поколения «шестидесятников».

Наблюдаемые процессы частично могли бы быть объяснены фактором возраста и тем, что представители трех рассматриваемых групп находятся на раз-

ных этапах своего трудового пути. Чтобы выяснить, как фактор возраста влияет на приращение трех форм капитала, был проведен дополнительный регрессионный анализ, где в качестве зависимых переменных выступали индикаторы накопления трех форм капитала, в качестве детерминирующего признака – возраст на момент опроса.

Однако значимой зависимости между фактором возраста и приращением трех форм капитала не обнаружилось. Наибольшее влияние фактор возраста оказывает на приращение культурного капитала, но и в этом случае коэффициент детерминации остался очень низким и составил лишь 2,9%.

Воспроизводство форм капитала на протяжении трудового пути индивида

Для анализа воспроизводства трех детерминант индивидуального социального статуса был использован метод линейной регрессии. Построены модели, в которых в качестве зависимой переменной выступает индикатор накопления капитала на более поздних этапах трудового пути, а независимой переменной – индикатор накопления этой же формы капитала на предыдущем этапе биографии. Метод линейной регрессии позволяет проследить, в какой степени независимая переменная описывает изменение зависимой и как изменяется зависимая переменная при изменении независимой. С помощью анализа моделей регрессии выявлено, насколько устойчив процесс воспроизводства капиталов во времени, а также насколько успешно представители трех поколений воспроизводят накопленный капитал на каждом следующем этапе биографии.

В качестве критерия устойчивости воспроизводства капиталов используется коэффициент детерминации, который позволяет оценить, насколько успешно модель описывает наблюдаемые изменения. При этом модель считается успешной, а процесс воспроизводства капитала устойчивым, если коэффициент детерминации превышает 15%. Такой коэффициент детерминации показывает, что значение индикатора накопленного капитала на 15% объясняется уровнем накопленного капитала на предыдущем этапе трудового пути, остальные 85% объясняются воздействием неучтенных в модели факторов.

Индикатором успешности реализации накопленных форм капиталов на каждом следующем этапе биографии является коэффициент регрессии (коэффициент В). Будем считать, что капитал воспроизводится достаточно успешно в том случае, если коэффициент регрессии превышает значение 0,4. Такое значение коэффициента регрессии означает, что при изменении индикатора накопленного капитала на единицу, уровень накопленного капитала на следующем этапе трудового пути возрастает на 0,4.

В общей сложности было построено 10 регрессионных моделей, описывающих воспроизводство человеческого и экономического капиталов поколениями «шестидесятников», переходным поколением и поколением менеджеров.

ТАБЛ.3

Поколение
менеджеров⁵

⁵ Анализировать в данном случае имеет смысл лишь коэффициенты регрессии, характеризующие воспроизводство капиталов на первом этапе трудового пути, так как 20% группы находятся в возрасте 29–30 лет, а для остальных возраст 30-летия отличается от момента опроса всего на несколько лет.

Как и в случае с коэффициентами корреляции, при анализе полученных регрессионных моделей необходимо учитывать методологические ограничения применяемого подхода. Регрессионные модели построены на основании полных данных по соответствующим индикаторам на момент опроса и экстраполированы для ретроспективных оценок соответствующих показателей на предыдущих этапах биографии. Такой подход, естественно, ведет к некоторому снижению качества моделей, однако позволяет оценить и проанализировать динамику происходящих изменений в целом.

Можно отметить, что воспроизводство человеческого капитала является более устойчивым процессом, чем воспроизводство экономического капитала. Это проявляется в более высоких регрессионных коэффициентах, особенно среди представителей двух младших возрастных групп.

Кроме того, воспроизводство человеческого капитала успешней осуществляется на поздних этапах трудовой биографии – в период с 30 лет и до момента опроса. По всей видимости, склонность к распылению человеческого капитала на первом этапе трудового пути связана с поиском места во властно-профессиональной иерархии.

В то же время воспроизводство экономического капитала является менее устойчивым процессом. Вероятно, такая закономерность связана с тем, что накопление экономического капитала в большей степени подвержено воздействию внешних социально-политических и экономических факторов. В результате представителям всех возрастных групп не удалось сохранить накопленный уровень капитала, особенно в период с середины до конца 1980-х годов.

Остановимся более подробно на анализе успешности воспроизводства двух форм капитала представителями трех возрастных групп.

Представители поколения «шестидесятников» менее успешны в воспроизводстве накопленного человеческого капитала на протяжении всего трудового пути. Несмотря на довольно хорошие показатели воспроизводства экономического капитала на первом этапе трудового пути, представителям старшей возрастной группы не удастся сохранить достигнутый к 30 годам уровень материального достатка.

Мы отмечали, что поколение шестидесятников оказалось самым «бедным», оно характеризуется наиболее скудными показателями по среднему уровню накопленных капиталов. При более детальном анализе успешности воспроизводства капиталов также можно сказать, что, по всей видимости, причина «бедности» представителей этой группы заключается в том, что они растратили (или были вынуждены растратить) накопленные к 30-летнему возрасту капиталы. Причем представители этой группы довольно благополучно реализовали экономический капитал на первом этапе трудовой биографии. Вероятно, в этом проявляется характерная черта советского общества, заключавшаяся в устойчивости дифференциация населения по материальной обеспеченности⁶. С началом

⁶ Речь идет о средних слоях населения. Такое обобщение было бы несправедливо распространять на верхние слои советского общества, в которых весьма вероятно преобладали процессы противоположной направленности. Но об этом имеются лишь скудные эмпирические данные.

периода преобразований положение этой группы в экономической стратификации общества резко ухудшилось.

Успешное воспроизводство человеческого капитала на протяжении всей трудовой биографии характерно для представителей переломного поколения – наиболее высокие коэффициенты детерминации и регрессии в обеих моделях. Наряду с успешным воспроизводством человеческого капитала, представители переломного поколения несколько менее удачливы в воспроизводстве накопленного экономического капитала. По всей видимости, распыление полученного стартового экономического капитала связано с тем, что представители этой группы начинали свой трудовой путь в более тяжелых социально-экономических условиях, связанных с переломным периодом конца 1980 – начала 1990-х годов.

Поколение менеджеров характеризуется достаточно успешным воспроизводством человеческого и значительно менее успешным воспроизводством экономического капитала. Успешное воспроизводство человеческого капитала, по всей видимости, является следствием относительной стабилизации социально-политической ситуации в обществе, при которой молодежь не находится в поиске и постоянной смене рабочих мест. Однако слабо реализованное воспроизводство экономического капитала свидетельствует о том, что представители самого младшего поколения еще не успели полностью адаптироваться к ситуации на рынке.

Заключение

Итак, нами была предложена и проанализирована комплексная модель воспроизводства социального статуса индивида в контексте изучения трех форм капитала: экономического, человеческого и культурного.

Исследование показало, что процесс воспроизводства основных компонент индивидуального социального статуса подвержен влиянию внешних социально-политических факторов. Это проявляется в относительной устойчивости процесса воспроизводства капитала на тех этапах трудового пути, которые не связаны с периодом перемен, и существенно меньшей выраженностью аналогичных процессов на этапах трудовой биографии, совпавших с реформами конца 1980-х годов.

По сравнению с другими формами капитала, относительной неустойчивостью и зависимостью от влияния внешних факторов отличается воспроизводство экономического капитала. Наиболее успешное воспроизводство этой компоненты индивидуального социального статуса связано с советским периодом до реформ конца 1980-х годов. Это проявляется в относительной устойчивости полученных коэффициентов, характеризующих процесс воспроизводства экономического капитала в середине 1970-х годов, в то время как значения коэффициентов, описывающих процесс в период ближе к 1980-м годам, оказались существенно ниже.

Структура и успешность накопления человеческого капитала относительно устойчивы и слабо подвержены влиянию внешних факторов – изменения соот-

ветствующих коэффициентов в меньшей степени связаны с историческим моментом и в большей степени – с этапами индивидуального трудового пути. Воспроизводство человеческого капитала реализуется успешней на поздних этапах трудовой биографии, в то время как на старте люди в значительной мере склонны к распылению полученного наследия.

Анализ связи между тремя компонентами индивидуального социального статуса также помогает лучше понять сложившуюся в современном российском обществе систему отношений. Наиболее тесная связь наблюдается между индикаторами накопленного культурного и человеческого капитала. Эта связь особенно сильно проявлялась в советскую эпоху и снизилась в период после реформ конца 1980-х годов.

Несколько менее тесная связь характерна для индикаторов накопленного культурного и экономического капитала. Причем с переходом от советского к постсоветскому периоду взаимообусловленность этих двух индикаторов возросла. Это может служить подтверждением того, что разнообразие культурно-познавательной деятельности становится все в большей степени связано с накоплением экономического капитала, в то время как в советский период внепроизводственная сфера деятельности, так же как и производственная (связанная с накоплением человеческого капитала), обуславливались главным образом трудовым процессом, в который был вовлечен индивид.

Связь между индикаторами накопленного экономического и человеческого капитала практически отсутствует. Можно предположить, что в этом проявляется некая особая роль собственно экономического капитала в складывающейся системе социальных связей, а также определенная рассогласованность современного российского общества.

Проведенный анализ предполагается подкрепить данными о накопленных формах капитала и их взаимосвязи на основании свежих данных, полученных в результате повторного всероссийского опроса, который был проведен под руководством О.И. Шкратана в 2006 г.

Сравнительный анализ данных по 2002 г. и 2006 г. позволит проследить динамику происходящих в обществе изменений, а также скорректировать эмпирическую модель анализа воспроизводства компонент индивидуального социального статуса.

Литература

- Бондаренко В.А. Эмпирическая модель воспроизводства социального статуса // Мир России. 2002. № 4.
- Кремер Н.Ш., Путко Б.А. Эконометрика. М.: ЮНИТИ, 2003.
- Крыштановский А.О. Анализ социологических данных. М.: Изд. дом ГУ ВШЭ, 2006.
- Маркс К., Энгельс Ф. Соч. М.: Госполитиздат, 1969. 2-е изд. Т. 46. Ч. 2.
- Отцы и Дети. Поколенческий анализ современной России // Новое литературное обозрение. 2005.
- Радаев В.В. Понятие капитала, формы капиталов и их конвертация // Экономическая социология. 2002. Т. 3. № 4.
- Радаев В.В., Шкратан О.И. Социальная стратификация. М.: Аспект-Пресс, 1996.

- Тихонова Н.Е.* Социальный капитал как фактор неравенства // *Общественные науки и современность*. 2004. № 4.
- Шкаратан О.И.* О принципах изучения функций, содержания и структуры внепроизводственной деятельности // *Советская этнография*. 1984. № 6.
- Шкаратан О.И.* Этносоциальные проблемы города / Под ред. О.И. Шкаратана. М.: Наука, 1986.
- Шкаратан О.И.* Социальные реалии России начала 2000-х годов. Предварительные итоги представительного опроса россиян // *Мир России*. 2003. № 2.
- Шкаратан О.И., Иванов И.М., Инясевский С.А.* Анализ социально-экономического неравенства россиян // *Общественные науки и современность*. 2005. № 5–6.
- Шкаратан О.И., Ильин В.И.* Социальная стратификация России и Восточной Европы. Сравнительный анализ. М.: Изд. дом ГУ ВШЭ, 2006.
- Шкаратан О.И., Сергеев Н.В.* Реальные группы в социальной структуры современной России // *Куда идет Россия?.. Власть. Общество. Личность*. М., 2000.
- Birkelund G.* A Class Analysis for the Future? Comment on Grusky and Weeden: Decomposition Without Death: A Research Agenda for a New Class Analysis // *Acta Sociologica*. 2002. № 45 (3).
- Goldthorpe J.* Rent, Class and Class Structure: A Commentary on Sorensen // *The American Journal of Sociology*. 2000. № 105 (6).
- Goldthorpe J.* Occupational Sociology, Yes: Class Analysis, No: Comment on Grusky and Weeden's Research Agenda // *Acta Sociologica*. 2002. № 45 (3).
- Grusky D.* The Past, Present, and Future of Social Inequality // *Social Stratification. Class, Race and Gender in Sociological Perspective* / Ed. by David B. Grusky. Westview Press, 2001.
- Grusky D., Weeden K.* Decomposition Without Death: A Research Agenda for a New Class Analysis // *Acta Sociologica*. 2001. № 44 (3).
- Marshall G., Rose D., Newby H., Vogler C.* Social Class in Modern Britain. L.: Unwin Hyman, 1989.
- Sorensen A.* Toward a Sounder Basis for Class Analysis // *The American Journal of Sociology*. 2000. № 105 (6).
- Therborn G.* Class Perspectives: Shrink or Widen? // *Acta Sociologica*. 2002.
- Wright E.* Classes. L.: Verso Editions, 1985.
- Wright E.* Class, Exploitation, and Economic Rents: Reflections on Sorensen's "Sounder Basis" // *The American Journal of Sociology*. 2000. № 105 (6).

Таблица 3. **Воспроизводство накопленного капитала на протяжении трудового пути**

			Уровень человеческого капитала накопленный к...				Уровень экономического капитала накопленный к...			
			30-летию		моменту опроса		30-летию		моменту опроса	
В зависимости от накопленного уровня...			Коэф-т детерминации	Коэф-т регрессии	Коэф-т детерминации	Коэф-т детерминации	Коэф-т регрессии	Коэф-т регрессии	Коэф-т регрессии	Коэф-т регрессии
Поколение шестидесятников	Человеческого капитала	В начале трудового пути	12,3	0,351						
		В 30 лет			13,8	0,371				
	Экономического капитала	В начале трудового пути					23,9	0,488		
		В 30 лет							10,2	0,321
Переломное поколение	Человеческого капитала	В начале трудового пути	19,3	0,439						
		В 30 лет			22,9	0,479				
	Экономического капитала	В начале трудового пути					12,4	0,352		
		В 30 лет							10,6	0,325
Поколение менеджеров	Человеческого капитала	В начале трудового пути	16,3	0,404						
	Экономического капитала	В начале трудового пути					7,0	0,264		