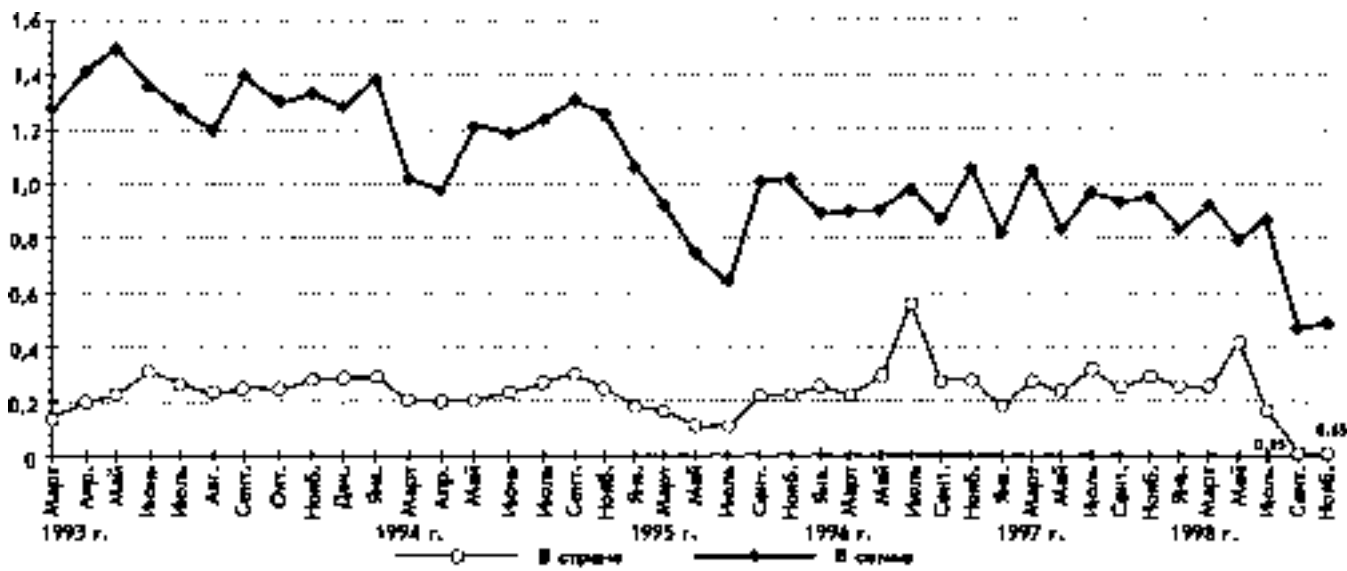


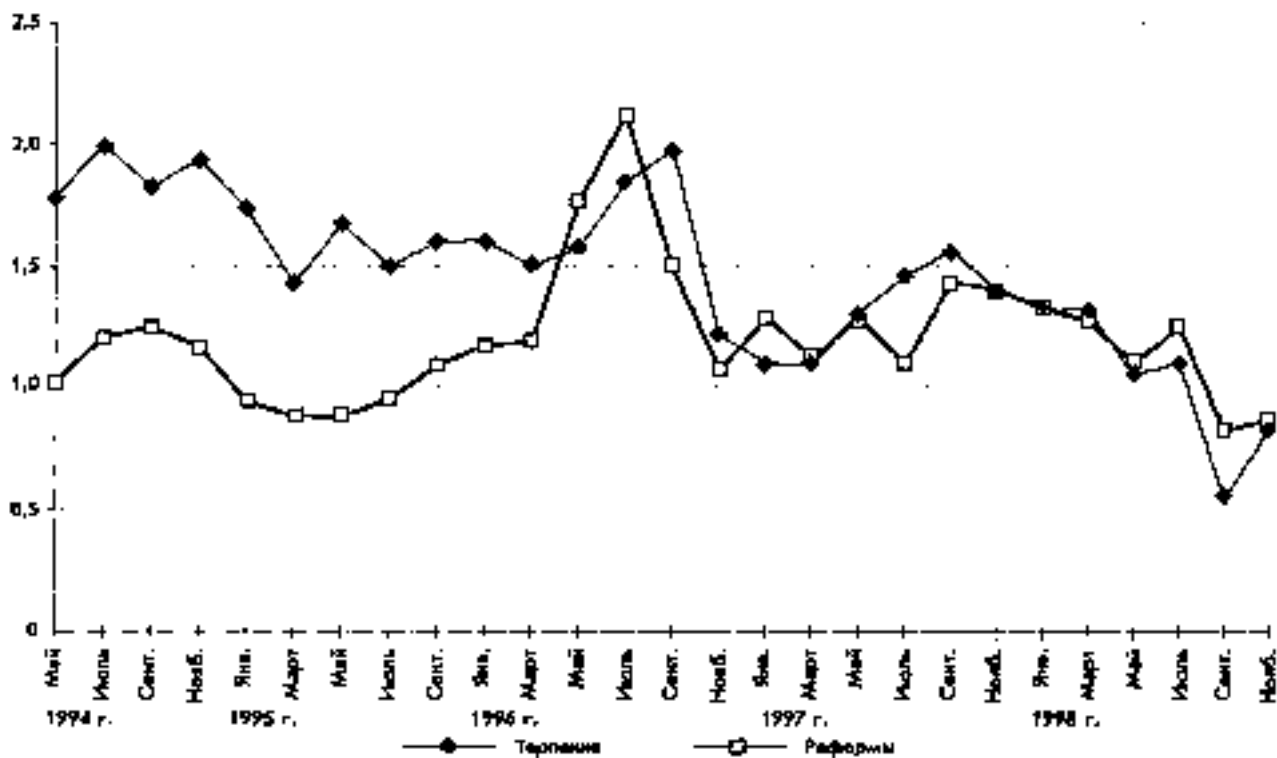
# МОНИТОРИНГ ПЕРЕМЕН: ОСНОВНЫЕ ТЕНДЕНЦИИ

## 1. ОЦЕНКИ ЭКОНОМИЧЕСКОГО ПОЛОЖЕНИЯ СТРАНЫ И СВОЕЙ СЕМЬИ (соотношение давших положительную ("хорошее" и "среднее") и отрицательную ("плохое") оценки, затруднившиеся с ответом не учитывались)



Относительная стабильность оценок на протяжении четырех лет (1995—1998 гг.) сменилась в августе—сентябре 1998 г. ухудшением оценок экономической ситуации в семье, но особенно — в стране.

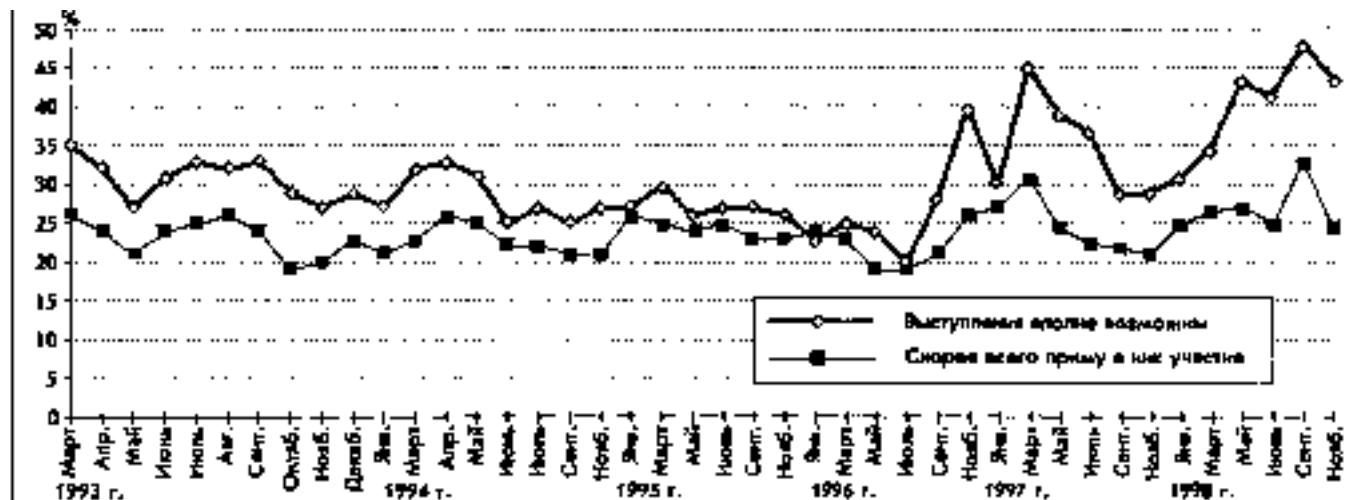
## 2. ОТНОШЕНИЕ К ЭКОНОМИЧЕСКИМ РЕФОРМАМ И "ЗАПАС ПРОЧНОСТИ" НАСЕЛЕНИЯ (кривая "терпение" — отношение суммы позиций "жить можно" и "можно терпеть" к позиции "терпеть нельзя"; кривая "реформы" — отношение позиций "реформы продолжать" и "реформы прекратить")



Кризис в августе—сентябре 1998 г., общая неопределенность социальной, экономической и финансовой ситуаций заметно исчерпали "запас терпения" людей, уменьшили позитивное отношение к курсу реформ. Падение показателей к ноябрю замедлилось.

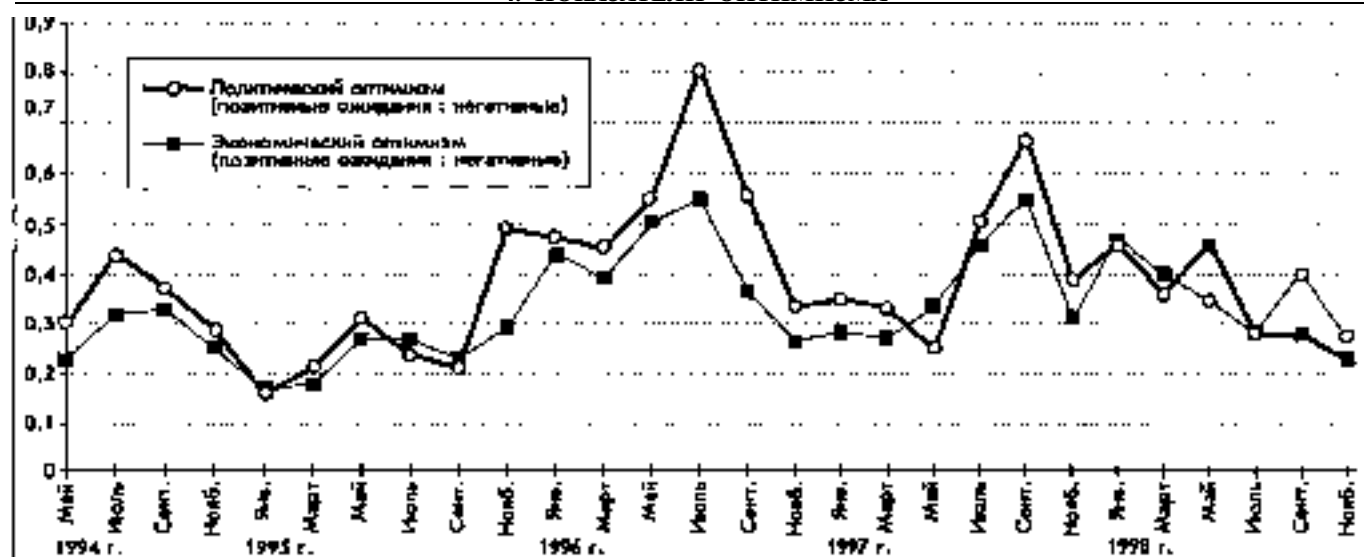
### 3. ПОТЕНЦИАЛ ПРОТЕСТА

Насколько возможны сейчас в Вашем городе (сельском районе) массовые выступления против роста цен и падения уровня жизни, и если такого рода митинги или демонстрации протеста состоятся,



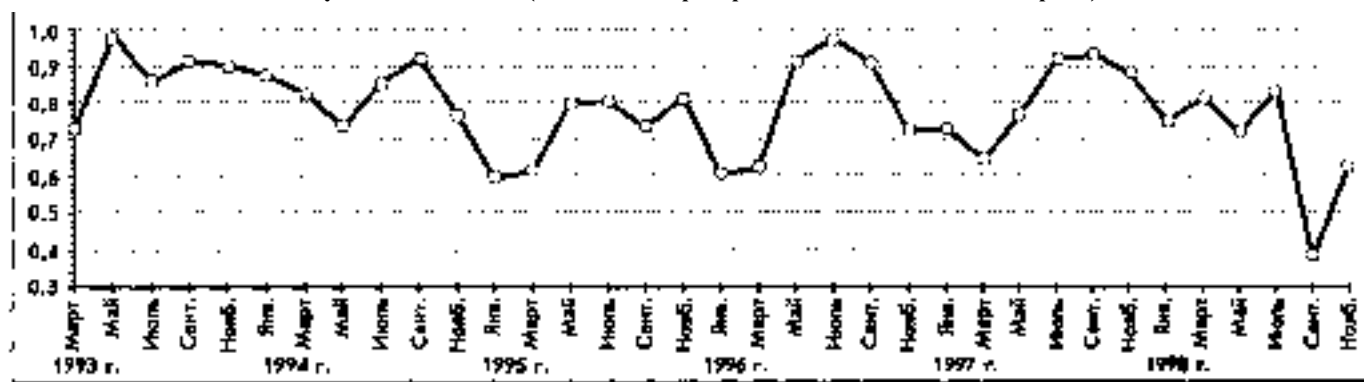
После кризиса в августе—сентябре ожидания массовых выступлений протеста и готовность респондентов в них участвовать начали слабеть и снижаться.

### 4. ПОКАЗАТЕЛИ ОПТИМИЗМА



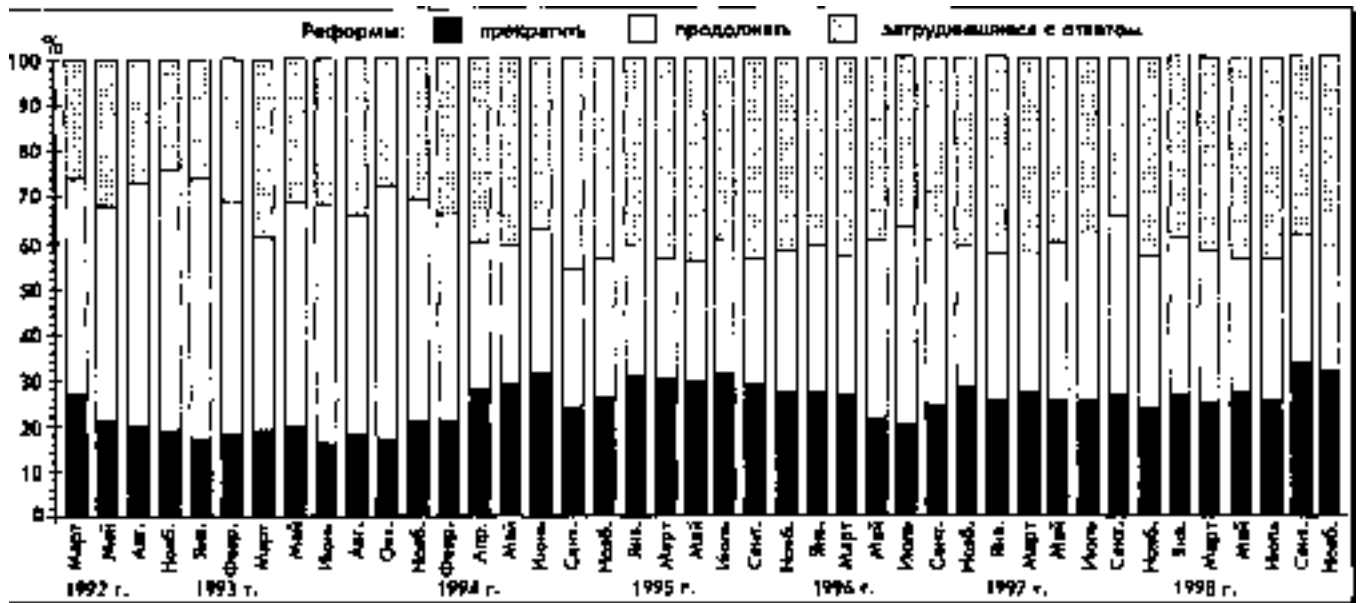
После сентября 1998 г. индексы экономического и политического оптимизма снижаются.

### 5. ВАШЕ НАСТРОЕНИЕ В ПОСЛЕДНИЕ ДНИ (отношение суммы позитивных оценок ("прекрасное" и "нормальное, ровное") к сумме негативных ("испытываю раздражение" и "испытываю страх"))



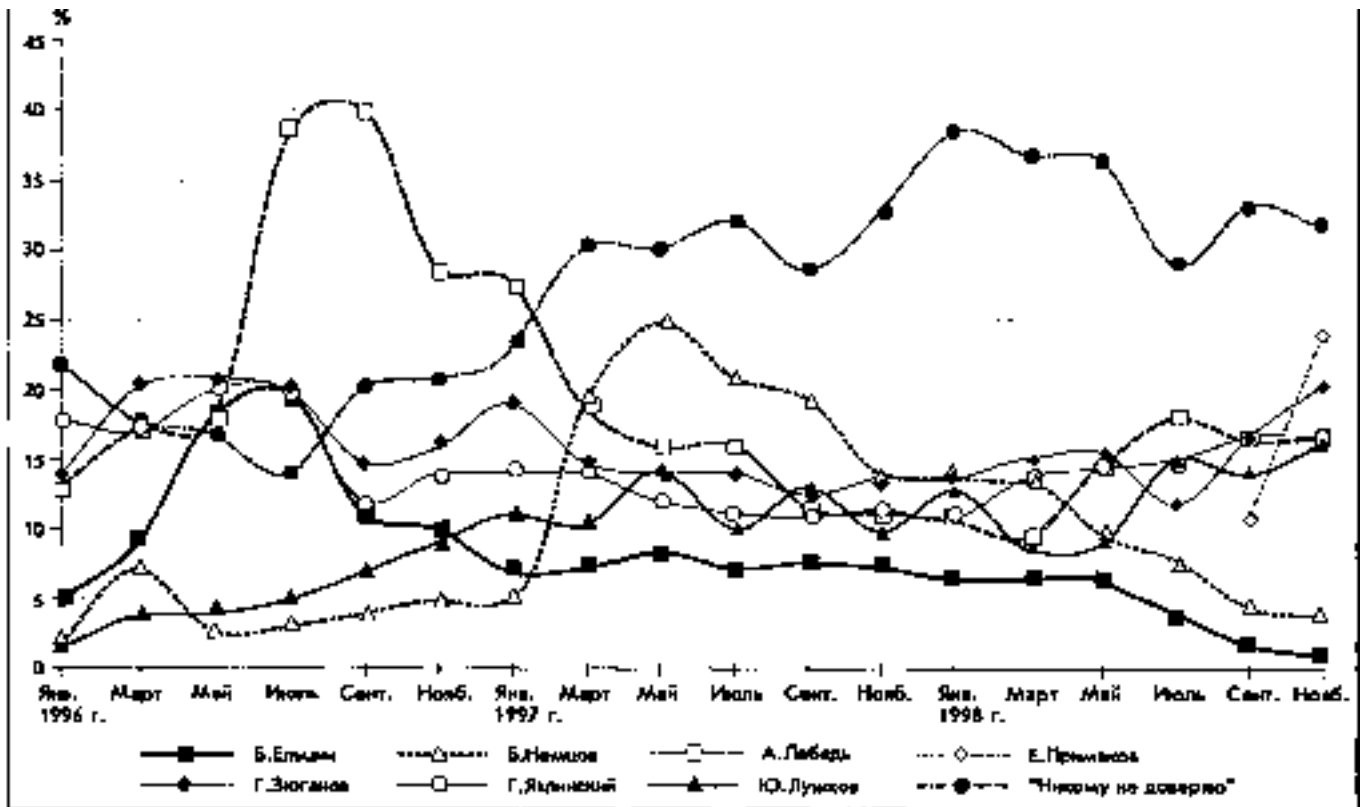
На фоне известной инерционности ряда индексов психологический настрой населения отозвался на кризисные события августа—сентября 1998 г. наиболее чутко: настроение людей заметно ухудшилось, однако к концу года шок начал проходить.

## 6. ОЦЕНКА КУРСА НА РЕФОРМЫ



Доля населения, поддерживающего реформы в последних двух замерах, наименьшая за все время наблюдения

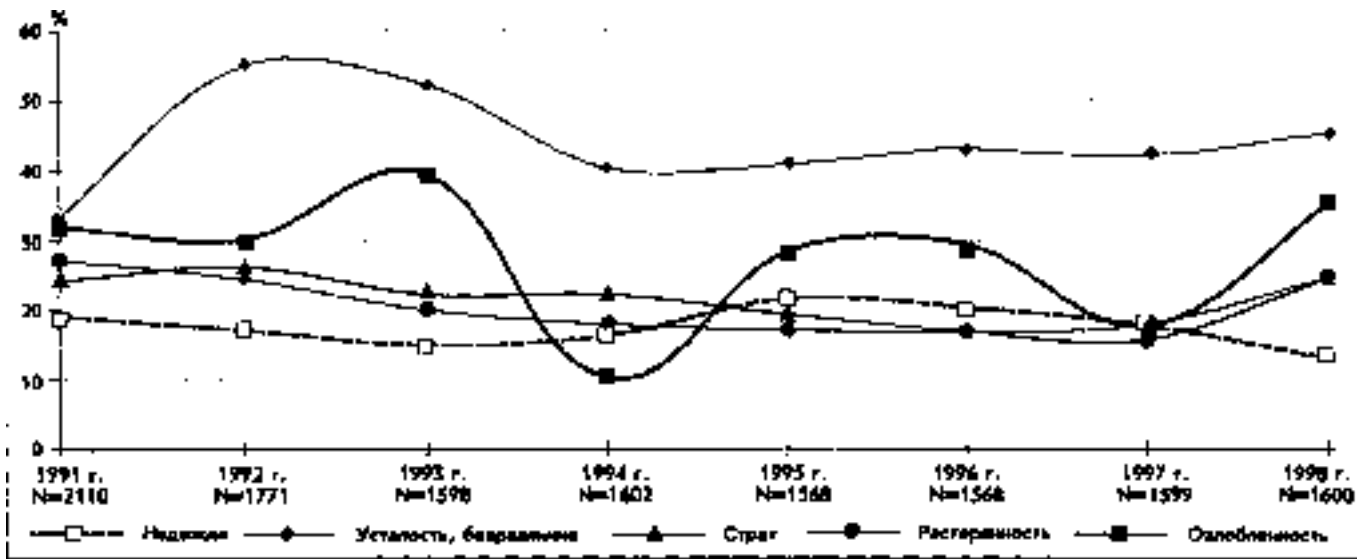
## 7. НАЗОВИТЕ 5—6 ПОЛИТИЧЕСКИХ ДЕЯТЕЛЕЙ, КОТОРЫЕ ВЫЗЫВАЮТ У ВАС НАИБОЛЬШЕЕ ДОВЕРИЕ (в % к числу опрошенных)



Доверие практически всем политическим фигурам (особенно президенту) за последний месяц еще понизилось; соответственно, вновь начала расти доля респондентов, не доверяющих никому из нынешних политиков. Политики, набирающие доверие, — это прежде всего Е.Примаков и в меньшей степени Ю.Лужков.

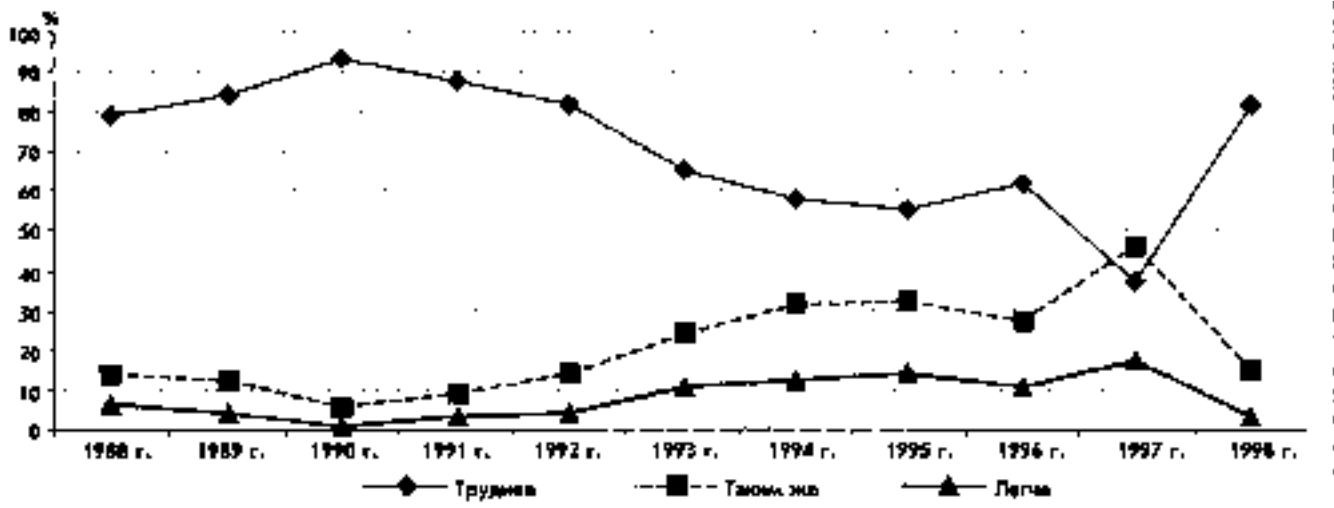
**8. КАКИЕ ЧУВСТВА ПОЯВИЛИСЬ, ОКРЕПЛИ У ОКРУЖАЮЩИХ ВАС ЛЮДЕЙ?**

(В % к числу опрошенных; российская выборка; сумма ответов превышает 100%, так как можно было дать несколько вариантов ответов.)



**9. КАКИМ ОКАЗАЛСЯ ЭТОТ ГОД ПО СРАВНЕНИЮ С ПРЕДЫДУЩИМ?**

(В % к числу опрошенных; общероссийская репрезентативная выборка.)



**10. КАКИМ БУДЕТ НАСТУПАЮЩИЙ ГОД?**

(В % к числу опрошенных; общероссийская репрезентативная выборка.)

Варианты ответов	1993 г.	1994 г.	1995 г.	1996 г.	1997 г.	1998 г.
Безусловно лучше	4	6	6	5	5	4
Надеюсь, что лучше	35	42	36	33	28	31
Хуже не будет	12	10	15	17	12	20
Без перемен	21	23	20	26	30	25
Будет хуже	23	11	15	12	19	9
Затрудняюсь с ответом	6	8	8	8	7	11