

ДИНАМИКА РОЖДАЕМОСТИ И УРОВЕНЬ БЕДНОСТИ: ЕСТЬ ЛИ СВЯЗЬ?¹

Л.И. НИВОРОЖКИНА,

доктор экономических наук, профессор, заведующая кафедрой математической статистики, эконометрики и актуарных расчетов,
Ростовский государственный экономический университет («РИНХ»),

К.Г. АБАЗИЕВА,

кандидат экономических наук, доцент, кафедра менеджмента,
Московский государственный университет технологий
и управления (Ростовский филиал)

В последние годы все более громко раздаются голоса о депопуляции населения России. В посланиях президента РФ, мерах правительства заметна тревога в связи со сложившейся ситуацией. Основная из предпринятых в последнее время мер – введение новой системы материнских пособий и материнского капитала, которые должны помочь молодым семьям преодолеть материальные тяготы, связанные с тем, что мать должна на некоторое время оставить работу. Результаты научных исследований, да и просто жизнь, показывают, что рождение ребенка часто становится тяжким бременем для семьи, а двое и более детей резко увеличивают риск бедности для неё.

С начала 90-х годов и формирование рыночной экономики, сопровождавшееся тяжким экономическим кризисом, шло на фоне ухудшения демографической ситуации в стране.

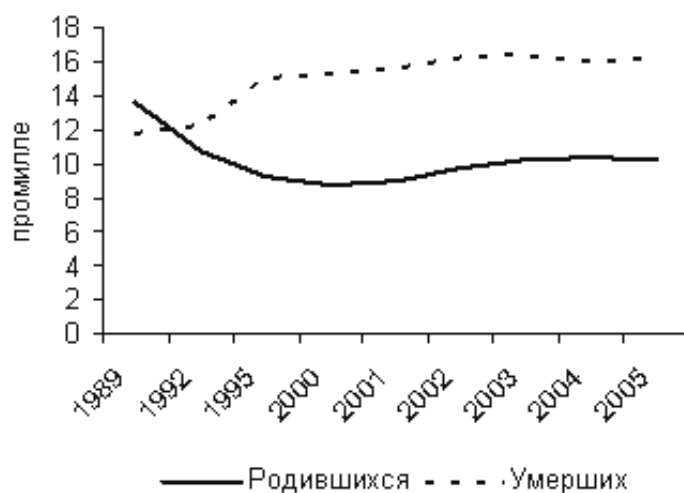


Рис. 1. Коэффициенты естественного движения населения²

Источник: [8, с. 75].

¹ Ниворожкина Л.И. выражает благодарность Консорциуму экономических исследований и образования за финансовую поддержку проекта, грант № R06-1191. Авторы выражают благодарность Арженовскому С.В. за подготовку данных к анализу и расчет таблиц.

² Общие коэффициенты рождаемости и смертности – отношение, соответственно, числа родившихся (живыми) и числа умерших в течение календарного года к среднегодовой численности населения. Исчисляются в промилле.

© Ниворожкина Л.И., 2008

© Абазиева К.Г., 2008

Безусловно, нельзя ставить знак равенства между ухудшением материального положения населения и убылью населения. Процессы рождаемости опосредованы множеством социально-экономическими процессов, среди которых материальный достаток – лишь один, хотя и весьма значимый фактор. Кроме того, следует учесть и инерционность процессов принятия решения о рождении ребенка. Тем не менее, выявление сложившихся тенденций, позволит глубже понять сложившуюся ситуацию, а, следовательно, и более ясно представить возможные пути её улучшения.

Для понимания закономерностей совместной динамики рождаемости и бедности в контексте предпринимаемых государством мер по ее сокращению, несомненно, важным является анализ макроэкономической ситуации, на фоне которой происходила реализация социальной политики в последние пятнадцать лет.

Первый этап рыночной трансформации в России характеризовался значительным спадом во всех секторах экономики, продолжавшимся до конца 90-х годов. Последовавший затем период экономического роста продемонстрировал значительные позитивные сдвиги во всех сферах социально-экономической жизни. Следующая таблица представляет ряд макроиндикаторов, отражающих этот тренд.

В начале 90-х годов прошедшего столетия российское население, привыкшее к невысокому, но гарантированному уровню жизни, в сжатые сроки переместилось в социальную среду, существенной чертой которой стала неуверенность в завтрашнем дне. Закрытие предприятий или их остановка на долгие месяцы и годы породили значительную безработицу и снижение социальной защиты на рабочем месте. Характерной чертой середины 90-х стали массовые задержки по выплате заработной платы, а тысячи работников были отправлены в неоплачиваемые отпуска. Прирост ВВП оставался негативным до конца 90-х годов. Возрастающая инфляция обесценила все предыдущие денежные накопления населения и негативно отразилась на потребительском поведении домохозяйств. Некоторые неустойчивые знаки экономического выздоровления были уничтожены финансовым кризисом 1998 года, вовлекшим страну в пучину банкротств в банковском секторе, девальвацию рубля и коллапс фондового рынка [14, р. 56–73; 15, р. 687–716]. С 1999 года стартовал период устойчивого восстановления и роста ВВП, достигший пика в 10% в 2001 году.

Таблица 1

**Макроэкономические индикаторы экономического состояния России
с 1994 по 2006 годы**

Показатель	1994	1995	1996	1997	1998	1999	2000	2001	2002	2003	2004	2005	2006
ВВП (в процентах к предыдущему году)	87,3	95,9	96,6	100,9	95,1	105,4	108,3	110,0	105,1	104,7	107,3	107,2	106,4
Индекс потребительских цен (в процентах к предыдущему году)	320	230	121,8	111,0	184,4	136,5	120,0	119	115	112	111,7	110,9	109,0
Реальные располагаемые денежные доходы (1994=100) ³	100	78,9	95,8	102,6	73,4	81,0	83,2	90,5	106,2	128,8	144,2	160,1	110,2 ⁴

Источники: [18, 6].

Трансформационный спад в сфере экономики повлек за собой резкие изменения в уровне благосостояния населения: уровень потребления значительной части населения заметно снизился, резко возросло неравенство [17]. Индекс Джини по данным Росстата РФ возрос с 0,260 в 1991 до 0,409 в 1994 году, затем несколько снизился, но оставался на весьма высоком уровне по сравнению с большинством европейских стран.

³ По отношению к предыдущему году.

⁴ По отношению к 1991 году реальные денежные доходы в 1994 году составляли 57,9%.

К сожалению, показатели, характеризующие положение социально уязвимых групп населения, до конца 90-х годов демонстрировали негативный тренд. Снижение социальных гарантий для населения, их невысокий абсолютный размер, не позволил им стать реальным инструментом материальной поддержки семей, попавших в тяжелое материальное положение в период активных рыночных преобразований. К примеру, мало что может гарантировать семье с несовершеннолетними детьми пособие на ребенка в размере 3% от прожиточного минимума.

Таблица 2

Размеры основных социальных гарантий, установленных законодательством Российской Федерации, в соотношении с величиной прожиточного минимума, % (на 1 января соответствующего года)

Показатель	1994	1995	1996	1997	1998	1999	2000	2001	2002	2003	2004
Минимальный размер оплаты труда рабочих и служащих	28,0	10,0	16	19	18	10	6,8	13,2	16,1	20,2	24,0
Минимальный размер пенсии по старости	44	27	26	25	29	15	15,3	15,8	34,3 ⁵	33,6	34,2
Ежемесячное пособие на период отпуска по уходу за ребенком до достижения им 1,5 лет								14,2	29,0	24,5	22,1
Ежемесячное пособие на каждого ребенка ⁶ до 16 лет	21 18	8 7	13	15	14	7	5,0	5,0	4,1	3,4	3,1

Источники: [9].

Как трансформировалась система социальных гарантий в течение анализируемого десятилетия?

В советский период основной принцип доступа к ресурсам, распределяемым системой социальных льгот и привилегий, состоял в том, чтобы обеспечить ими достойных, а не нуждающихся граждан. В результате государственное финансирование строительства и распределения бесплатного жилья, обеспечения доступа к качественным услугам (медицинским, санаторно-курортным, образовательным и др.) было непрозрачным и «работало» в поддержку наиболее обеспеченной части общества. Размер выплат страхового характера зависел от размера страхового вклада. Социальное же обслуживание нетрудоспособных граждан, выплата детских пособий, пособий многодетным семьям и т.п. имело весьма низкие приоритеты и финансировалось по остаточному принципу.

С начала 90-х годов появились новые виды социальных пособий: по безработице, малообеспеченности, вынужденным мигрантам и др. В результате в России к 2000-му году только на федеральном уровне за счет бюджетных средств финансировалось около 150 видов социальных льгот, пособий, дотаций, выплат для более 200 категорий населения. Следует учесть, что часть пособий и льгот финансируется из средств внебюджетных фондов социальной сферы. На сегодняшний день адресные пособия для бедных выведены из системы федеральных минимальных гарантий и их обеспечение передано региональным органам государственной власти. Размер и охват населения такими пособиями значительно варьирует в зависимости от экономических возможностей регионов. Практически все социальные пособия и льготы предоставляются на основе категориального принципа. Лишь три вида социальных выплат, установленных на федеральном уровне, предусматривают проверку нуждаемости и предоставляются семьям, чей среднедушевой доход ниже прожиточного минимума. Это – ежемесячное пособие на ребенка, жилищные субсидии и государственная социальная помощь.

⁵ До 2003 года размер пенсии по старости без учета компенсации, с 2003 года – размер базовой части трудовой пенсии.

⁶ В 1994–1995 годах пособие на ребенка выплачивалось дифференцировано: до 6 лет – первая цифра и с 6 до 16 лет – вторая цифра.

Законодательная и нормативная база российской системы социальных пособий, выплат и льгот представляет собой огромное число законов, указов президента, постановлений правительства и других актов, принятых на федеральном, региональном и муниципальном уровнях. Эти документы часто не согласованы между собой, особенно в части источников финансирования социальных выплат, в них регулярно вносятся поправки, изменения. В результате действует и сохраняется система, при которой львиная доля социальных выплат направляется более обеспеченным слоям населения. Так, например, доля населения, имеющего право на получение льгот и выплат, установленных законодательными актами РФ, составляла в середине 90-х годов около 70% [5], а число получателей по данным обследования бюджетов домашних хозяйств лишь 33,8%. Среди домохозяйств со среднедушевыми располагаемыми ресурсами ниже прожиточного минимума лишь 27,4% имели в своем составе получателей льгот. Кроме того, по данным Росстата РФ размеры льгот, получаемых бедными домохозяйствами, были ниже, чем в среднем всеми получателями. Попытка упорядочения системы льгот и перевода их натуральных форм на денежную основу не привела к улучшению существующей ситуации.

Экономический рост, начавшийся после 1999 года, улучшил состояние федерального бюджета, что в свою очередь дало возможность увеличить расходы на социальные нужды. Тем не менее, доля социальных отраслей в общей структуре бюджетных расходов по-прежнему невелика: в 2005 году расходы консолидированного бюджета на социальную политику составили 8,8% от ВВП [13].

Что происходило с бедностью на фоне общей макроэкономической ситуации (см. рис. 2)? До 1994 года показатели бедности устойчиво снижались. Однако снижение, произошедшее в 1994 году, аналитики объясняют не особенностями социально-экономической политики или значимыми институциональными изменениями, а изменением методики построения ряда распределения по доходам. Намечившаяся далее тенденция снижения бедности была прервана кризисом 1998 года. С началом экономического роста реальные располагаемые доходы населения, заработная плата и пенсии начали расти ускоренными темпами, обгоняя темпы роста ВВП, однако до сих пор этот рост носит догоняющий характер. Официальные оценки доли населения с доходами ниже прожиточного минимума стали демонстрировать положительный тренд (график заимствован из: [3]).



Рис. 2. Официальные оценки уровня и глубины бедности на основе макроэкономических данных

Рассчитано по: [7, 11, 10].

В действительности, реальное снижение бедности началось уже в 2000 году, однако именно в этом году Россия перешла к более дорогому прожиточному минимуму, поэтому рост реальных доходов населения не нашел своего отражения в динамике численности населения с доходами ниже прожиточного минимума. Начиная с 2001 года, наблюдается устойчивая тенденция снижения численности бедного населения, что свидетельствует о позитивном влиянии экономического роста на уровень доходной обеспеченности населения. Линия диаграммы, характеризующая дефицит доходов, указывает на то, что в течение всего периода его динамика совпадала с изменениями численности бедных. По расчетам ряда авторов при снижении численности бедного населения дефицит доходов оставался относительно постоянным и составлял порядка 31% от прожиточного минимума [1].

Что происходило с численностью детей в российских домохозяйствах в транзитивном периоде и как это было связано с бедностью?

Один из путей подобного анализа – декомпозиция уровня бедности по числу детей в домохозяйстве и демографическому типу домохозяйства.

Мы провели анализ на данных Российского мониторинга экономического положения и здоровья населения (RLMS) (десять раундов, 1994–2005 годы), содержащих информацию социально-демографического характера и данные о доходах и расходах домашних хозяйств и индивидов⁷. В качестве объекта анализа были выбраны домохозяйства. Индикатором благосостояния домохозяйства в анализе являются совокупные располагаемые ресурсы, включающие кроме всех видов денежных доходов оценку натурального потребления из различных источников.

Бедными домохозяйствами в анализе считались те, чьи душевые располагаемые ресурсы были ниже линии бедности, составляющей 50% от медианного значения для всей совокупности домохозяйств. Такой подход не свободен от недостатков, но позволяет отследить динамику бедности за десятилетний период на базе неизменной дефиниции.

Наиболее известной характеристикой бедности, обладающей рядом полезных аналитических свойств и допускающей декомпозицию, является семейство индексов FGT (Foster, Greer, Thorbecke, 1984) [16, p. 761–766]:

$$FGT = \frac{1}{N} \sum_{i=1}^n \left[\frac{Z - Y_i}{Z} \right]^\alpha,$$

где Y_i – душевой доход, N – численность совокупности, n – численность бедных, Z – величина прожиточного минимума (черта бедности).

При $\alpha=0$ индекс дает оценку доли населения с доходами ниже прожиточного минимума; $\alpha=1$ – оценку (в % от черты бедности) величины недостающего дохода (poverty gap); $\alpha \geq 2$ – значимость больших значений недостающего дохода усиливается, поэтому этот показатель характеризует остроту бедности.

Аддитивный разложимый индекс FGT используется для построения профиля бедности следующим образом. Пусть все население разделяется на m непересекающихся подгрупп. Профиль бедности задается перечнем показателей бедности в подгруппах: P_j для $j=1, 2, \dots, m$. Агрегированная бедность может быть записана как средняя из показателей бедности в подгруппах, взвешенная по численности этих подгрупп

$$P = \frac{1}{N} \sum_{j=1}^m n_j P_j,$$

где:

$$P_j = \frac{1}{n_j} \sum_{i=1}^{n_j} p(Z_j, Y_{ij}),$$

⁷ Авторы выражают благодарность Арженовскому С.В. за подготовку данных к анализу и расчет таблиц.

есть мера бедности в подгруппе j с численностью населения n_j , доходом Y_{ij} при $i=1,2,\dots,n_j$. Общая численность населения есть $N=\sum n_j$. В последнем выражении – $p(Z_j, Y_{ij})$ – показатель индивидуальной бедности в группе j , принимающий значение 0 для небедных ($y_i > z$) и некоторое положительное значение для бедных.

Аддитивность индекса *FGT* гарантированно обеспечивает «подгрупповую последовательность» в том смысле, что в случае увеличения (уменьшения) бедности в любой подгруппе населения совокупная бедность также будет возрастать (снижаться) (Foster et al., 1984).

В контексте проблемы бедности использование методов разложения позволяет выделить межгрупповой эффект, возникающий из-за различий в средних доходах между подгруппами (например, мужчинами и женщинами), от внутрigrуппового эффекта, появляющегося из-за распределения бедности в пределах подгрупп населения.

Первая декомпозиция была осуществлена по типу домохозяйства (см. рис 3).

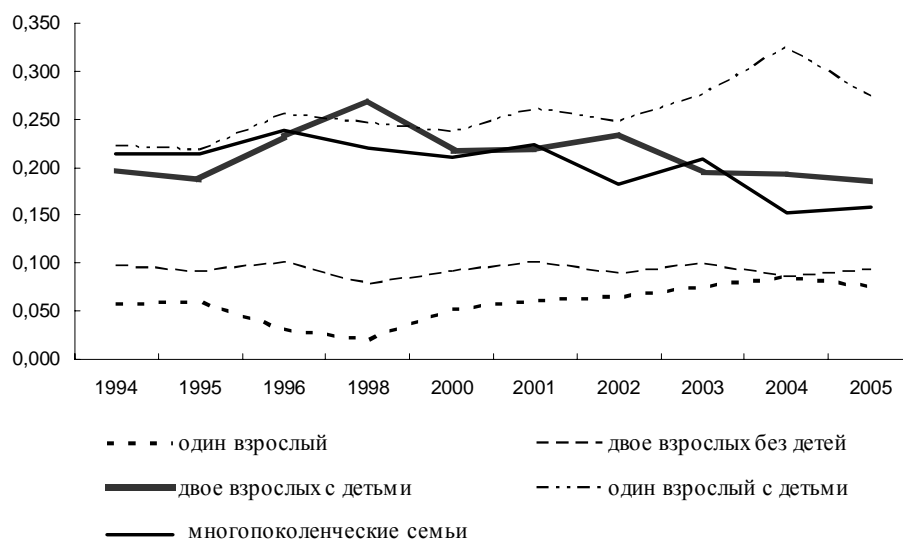


Рис. 3. Уровень бедности в разрезе типов домохозяйств

В течение десятилетия наиболее бедными оставались домохозяйства одиноких родителей. Более того, бедности среди них возрос с 22,1% в 1994 году до 27,3% в 2005 году. Следующая по уровню бедности группа – супружеские пары с детьми и домохозяйства, состоящие из нескольких поколений родственников, уровень бедности в которых в течение анализируемого периода снижался, хотя из графика ясно видно, что периоды, характеризующиеся массовыми высвобождениями работников, задержками заработной платы, финансовым кризисом 1998 года, более остро отразились на супружеских парах с детьми. Домохозяйства без детей находились по уровню бедности в лучшем положении.

Один из возможных латентных способов снижения рисков бедности – изменение структуры домохозяйства (см. рис. 4).

Действительно, начиная с 1995 года, доля домохозяйств, в которых проживало несколько поколений родственников – постоянно возрастала, в то время как доля домохозяйств, состоящих из родителей с детьми, заметно падала. Доля самых бедных – одиноких родителей – оставалась стабильной в течение всего исследуемого периода (в пределах 4,5%).

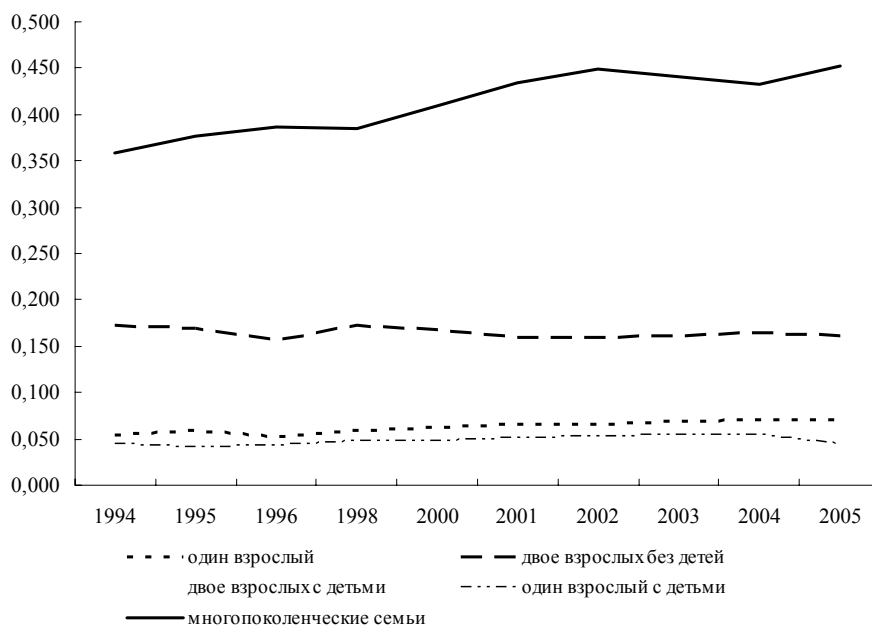


Рис. 4. Доли домохозяйств различного типа

Этому феномену можно дать ряд объяснений. Несмотря на рост номинальных доходов, начавшийся с 2000 года, уровень жизни российских домохозяйств остается довольно низким. Одним из последствий этого является то, что зачастую при создании молодой семьи, супружеские пары остаются жить с родителями, поскольку у них недостаточно средств для покупки или аренды жилья. При наличии в домохозяйстве двух супружеских пар в трудоспособном возрасте, появление ребенка вряд ли повлечет за собой заметное снижение душевых доходов, в том числе ниже уровня бедности. Если же в многопоколенном домохозяйстве есть женщины-пенсионерки⁸, то они часто берут на себя уход за маленьким ребенком и молодая мать может не покидать работу. Кроме того, в период с 1996 по 1998 годы, которые характеризовались задержками в выплате заработной платы, ростом безработицы, пенсии нередко становились основным источником дохода в таких домохозяйствах. Об этом косвенно свидетельствует то, что в 1998 году в период острого кризиса, вклады в бедность, её дефицит и острота снизились для домохозяйств сложного состава, но возросли для семейных пар с детьми⁹. После 1998 года вклад в дефицит бедности постепенно уменьшался в домохозяйств супружеских пар с детьми, оставаясь относительно постоянным в других типах домохозяйств.

С нашей точки все это указывает на то, что диверсификация ресурсов позволила сложным домохозяйствам максимально экономить ресурсы и снижать риск и тяготы бедности.

Декомпозиция бедности по числу детей подтвердила выводы ряда исследователей о том, что детская бедность является одной из острейших проблем современной России [4] (см. рис. 5) и, хотя в последние годы наметилась пока слабая тенденция её снижения, это скорее можно объяснить спадом рождаемости. Важнейшим вектором долгосрочного экономического роста является демографический рост. Если рождение ребенка с высокой вероятностью ввергает семью в тяготы бедности, то отказ семьи от детей, либо откладывание надолго рождения ребенка, откликнется жестким дефицитом трудовых ресурсов в недалеком будущем. Мы не утверждаем при этом, что снижение рождаемости обусловлено лишь указанными причинами, но то, что они в значительной степени являются детерминантами этого процесса не вызывает сомнений.

⁸ Следует так же учитывать, что в России пенсионный возраст для женщины – 55 лет.

⁹ Вклад в бедность социально-демографической группы рассчитывается как произведение доли бедных на долю группы в общей совокупности.

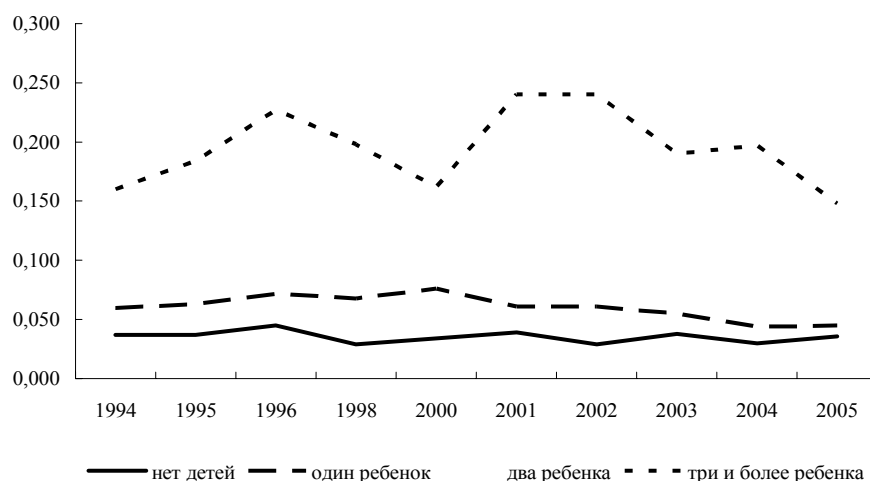


Рис. 5. Декомпозиция уровня бедности по числу детей

В течение десятилетия наблюдался устойчивый рост доли домохозяйств без детей или с одним ребенком и столь же устойчивый спад домохозяйств с двумя детьми. Что же касается семей с тремя и более детьми, то их доля в течение всего периода так же снижалась, но весьма незначительно.

Индекс доли бедных демонстрирует четко выраженную закономерность роста бедности при увеличении числа детей в домохозяйстве. Причем на обострение кризисных ситуаций семьи с двумя и более детьми немедленно реагировали подъемом бедности, лишь в 2005 году многодетные семьи резко снизили бедность, все остальные домохозяйства с детьми остались на уровне 1994 года.

Уровень бедности среди семей с одним ребенком увеличился с 1994 года по 2000 год с 16,3% до 20,7%, а затем снизился до 13,8% в 2005 году, а доля семей с одним ребенком выросла с 31,3% до 34,8% (см. рис. 6). Кризис 1998 года резко поднял уровень бедности семей с двумя детьми: с 24,6% в 1994 году до 31,3% в 1998, к 2005 году показатель вернулся на уровень 24,3%. В многодетных семьях уровень бедности был на уровне 36,2% в 1994 году, достиг 48% в 2001 году и снизился до 28,9% в 2005 году.

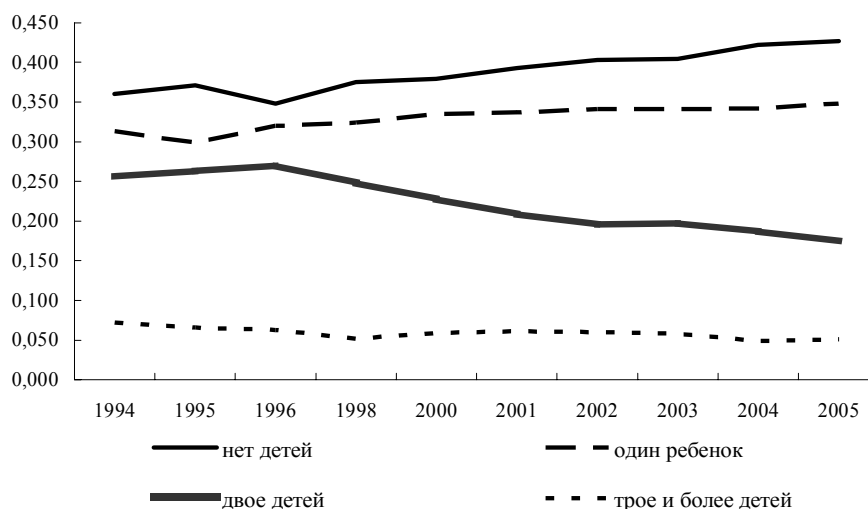


Рис. 6. Доли домохозяйств с различным числом детей

Влияла ли на уровень бедности среди домохозяйств с детьми социальная политика государства, направленная на поддержание таких семей? Мы уже отмечали незначительный уровень детских и материнских пособий в рассматриваемом периоде. Однако в масштабах государства это – значительные суммы, которые в целом могут оказывать влияние на тренд бедности в семьях с детьми. Согласно официальным статистическим данным, темпы роста семейных и материнских пособий к предыдущему году с корректировкой на индекс потребительских цен составили в 2000 году 104,8%, в 2001 – 107,4%, в 2002 – 109,5%, в 2003 – 92,5%, 2004 – 88,8% (источник: [12, с. 199]). Представленный тренд не коррелирует с линиями бедности семей с детьми, что свидетельствует об отсутствии влияния этих пособия на уровень бедности целевых групп.

Основная причина детской бедности состоит в том, что при рождении ребенка мать вынуждена на ряд лет оставлять работу, либо снижать её интенсивность. Домохозяйство с одним работником с высокой вероятностью попадало в число бедных: стартовав с 0,216 в 1994 году, их доля подскочила до 0,237 в 1996 году, в кризисном 1998 году вернулась к 0,217 и с незначительными колебаниями приняла значение 0,224 в 2005 году (см. рис. 7).

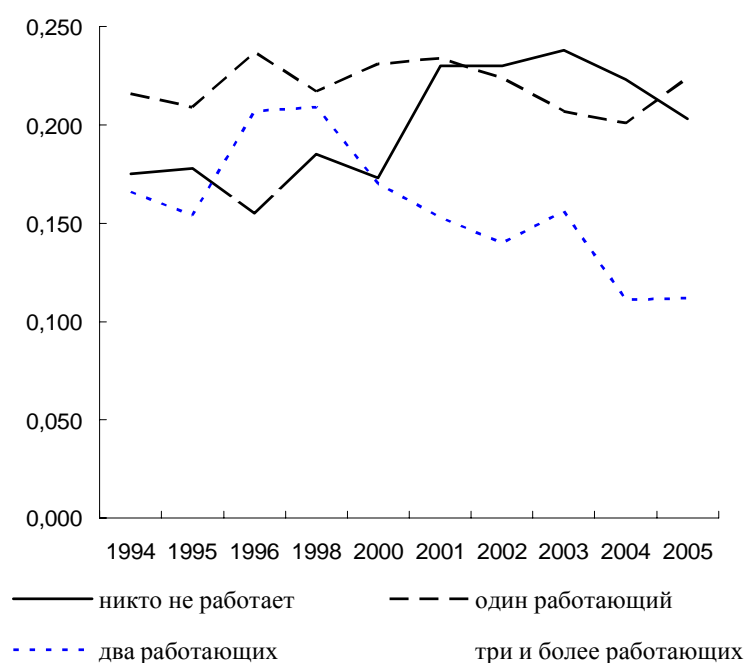


Рис. 7. Уровень бедности в домохозяйствах с различным числом работников

Наиболее низкий уровень бедности сохранялся среди домохозяйств с тремя и двумя работниками. Более того, с началом устойчивого экономического роста уровень бедности в таких домохозяйствах начал интенсивно снижаться. В домохозяйствах, где нет работающих, уровень бедности до 2001 года был ниже, чем в домохозяйствах с одним работником, затем уровень бедности среди этих домохозяйств вырос и достиг уровня домохозяйств с одним работником, что можно объяснить тем, домохозяйства, где нет работающих, в основном состоят из пенсионеров, а домохозяйства с одним работником – преимущественно из семей с неработающей матерью. В течение 90-х годов индексация пенсий, несмотря на их невысокий размер и задержки с выплатами, все же позволяла пенсионерам поддерживать уровень жизни выше, чем семьям с маленькими детьми. С 2000 года темпы роста заработной платы начали обгонять темпы роста пенсий и тенденция изменилась. Наибольший пик бедности среди работающих наблюдался с 1996 по 1998 год, которые характеризовались задержками в заработной плате и финансовым кризисом.

В течение транзитивного периода постепенно росла самая малочисленная доля домохозяйств с тремя и более работниками (см. рис. 8). Доля домохозяйств с одним работником оставалась в этот же период выше и характер её изменений был не столь определенным. Интересным представляется, что рост доли домохозяйств с двумя работниками полностью симметричен сокращению доли домохозяйств, в которых не было работающих.

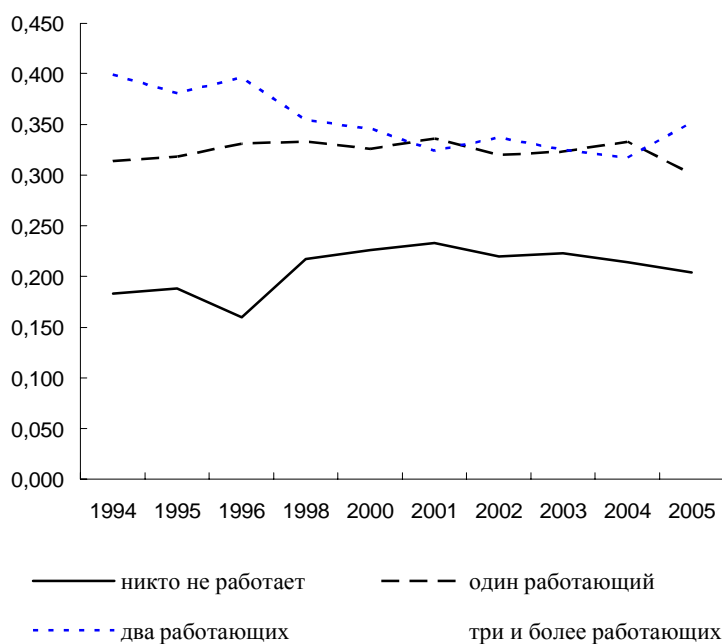


Рис. 8. Доли домохозяйств с различным числом работников

Какие выводы можно сделать из предпринятого анализа?

В ситуации, когда государство, общество в период затяжного экономического кризиса не выработало адекватных механизмов социальной защиты домохозяйств наиболее подверженных риску бедности, начали срабатывать стихийные механизмы выхода бедности вследствие сокращения рождаемости, увеличения доли домохозяйств без детей и с одним ребенком при одновременном снижении доли домохозяйств с двумя и более детьми и росте доли работающих членов домохозяйств.

Изменения структуре бедности в домохозяйствах различного типа являющиеся в значительной степени реакцией на внешние шоки указывают на то, что хотя адаптационные возможности населения достаточно велики, характер этих изменений может в будущем отразиться на состоянии рынка труда, характере воспроизводства населения, миграционных процессах.

ЛИТЕРАТУРА

1. Доходы и социальные услуги: неравенство, уязвимость, бедность / Рук. авт. колл. Л.Н. Овчарова; Независимый институт социальной политики. М.: ГУ – ВШЭ, 2005.
2. Кислицына О.А. Неравенство доходов в России в переходный период: чем оно объясняется? Научный доклад 03/08. М.: EERC, 2003.
3. Обзор социальной политики в России. Начало 2000-х / под ред. Т.М. Малевой / Н.В. Зубаревич, Д.Х. Ибрагимов и др.; Независимый институт социальной политики. М.: НИСП, 2007.

4. *Овчарова Л.Н., Попова Д.Ю.* Детская бедность в России. Тревожные тенденции и выбор стратегических действий. М.: ЮНИСЕФ, 2005.
5. Программа Правительства Российской Федерации «Структурная перестройка и экономический рост в 1997–2000 годах».
6. Российский статистический ежегодник: Стат. сб./ Росстат (издания 1995–2006 гг.).
7. Россия в цифрах. 2004: Крат. стат. сб./ Федеральная служба государственной статистики. М., 2004.
8. Россия в цифрах. 2006: Крат. стат. сб./ Росстат. М., 2006.
9. Социальное положение и уровень жизни населения России: Стат. сб. / Госкомстат России. М., 1995–2005.
10. Социальное положение и уровень жизни населения России: Стат. сб. / Госкомстат России. М., 1997.
11. Социальное положение и уровень жизни населения России: Стат. сб. / Госкомстат России. М., 2001.
12. Социальное положение и уровень жизни населения России. 2005: Стат. сб. М.: Росстат, 2005.
13. Социальное положение и уровень жизни населения в России. М.: Росстат, 2006.
14. *Brown A.* The Russian Crisis: Beginning of the End or End of the Beginning? // *Post-Soviet Affairs*. 1999. 15 (1).
15. *Buchs T.* Financial Crisis in the Russian Federation: Are the Russians Learning to Tango? // *Economics of Transition*. 1999. 7(3).
16. *Foster, J.E., J. Greer, E. Thorbecke* (1984) A Class of Decomposable Poverty Indices, *Econometrica* 52.
17. *Milanovic B.* Income, Inequality, and Poverty during the Transition from Planned to Market Economy. World Bank: Washington DC. 1998.
18. *World development Indicators* (2005).