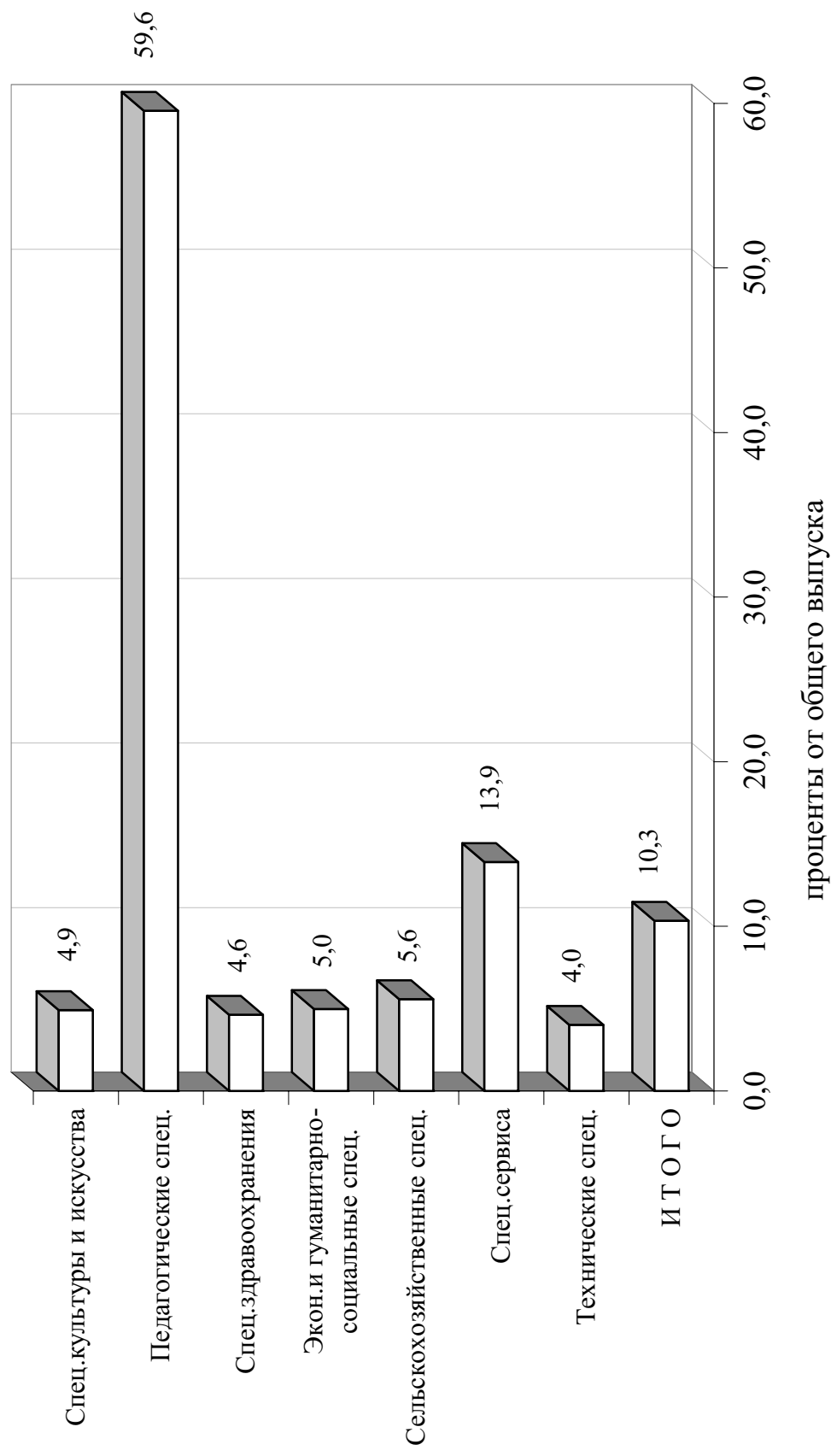


**7. МНОГОУРОВНЕВНОСТЬ СРЕДНЕГО
ПРОФЕССИОНАЛЬНОГО ОБРАЗОВАНИЯ**

**ВЫПУСК СПЕЦИАЛИСТОВ СО СРЕДНИМ ПРОФЕССИОНАЛЬНЫМ ОБРАЗОВАНИЕМ
ПОВЫШЕННОГО УРОВНЯ В РАЗРЕЗЕ УКРУПНЕННЫХ ГРУПП СПЕЦИАЛЬНОСТЕЙ
в 2002 году**

	Выпуск специалистов – всего	В том числе повышенный уровень	В % к общему выпуску	Выпуск специалистов - очная форма обучения	В том числе повышенный уровень	В % к общему выпуску	(человек)
И Т О Г О	646399	66895	10.3	475574	60667	12.7	
Технические специальности	197640	7949	4.0	146140	7641	5.2	
Специальности сервиса	3969	552	13.9	3394	548	16.1	
Сельскохозяйственные специальности	30084	1679	5.5	23328	1619	6.9	
Экономические и гуманитарно-социальные специальности	261206	13018	4.9	168605	11187	6.6	
Специальности здравоохранения	69188	3204	4.6	65187	2530	3.8	
Педагогические специальности	66531	39620	59.5	54072	36415	67.3	
Специальности культуры и искусства	17781	873	4.9	14848	727	4.9	

Выпуск специалистов со средним профессиональным образованием по повышению уровня в 2002 году



**ВЫПУСК СПЕЦИАЛИСТОВ
СО СРЕДНИМ ПРОФЕССИОНАЛЬНЫМ ОБРАЗОВАНИЕМ
ПОВЫШЕННОГО УРОВНЯ В РАЗРЕЗЕ ГРУПП СПЕЦИАЛЬНОСТЕЙ
в 2002 году**

		Выпуск специалистов – всего	В том числе повышенный уровень	В % к общему выпуску	Выпуск специалистов - очная форма обучения	В том числе повышенный уровень	В % к общему выпуску	(человек)
ИТОГО		646399	66895	10.3	475574	60667	12.7	
0100	Естествознание	395	-	-	285	-	-	
0200	Право, социальная работа и издательское дело	68171	3835	5.6	41709	3362	8.0	
0300	Образование	66531	39620	59.5	54072	36415	67.3	
0400	Здравоохранение	69188	3204	4.6	65187	2530	3.8	
0500	Культура и искусство	17781	873	4.9	14848	727	4.9	
0600	Экономика и управление	193035	9183	4.7	126896	7825	6.1	
0800	Геология и разведка полезных ископаемых	699	-	-	646	-	-	
0900	Разработка полезных ископаемых	4029	127	3.1	2099	127	6.0	
1000	Энергетика	6713	139	2.0	4452	129	2.9	
1100	Металлургия	2558	68	2.6	2081	68	3.2	
1200	Машиностроение	15697	642	4.0	12583	641	5.0	
1700	Технологические машины, оборудование и транспортные средства	41088	1386	3.3	30029	1307	4.3	
1800	Электротехника	12703	499	3.9	9069	481	5.3	

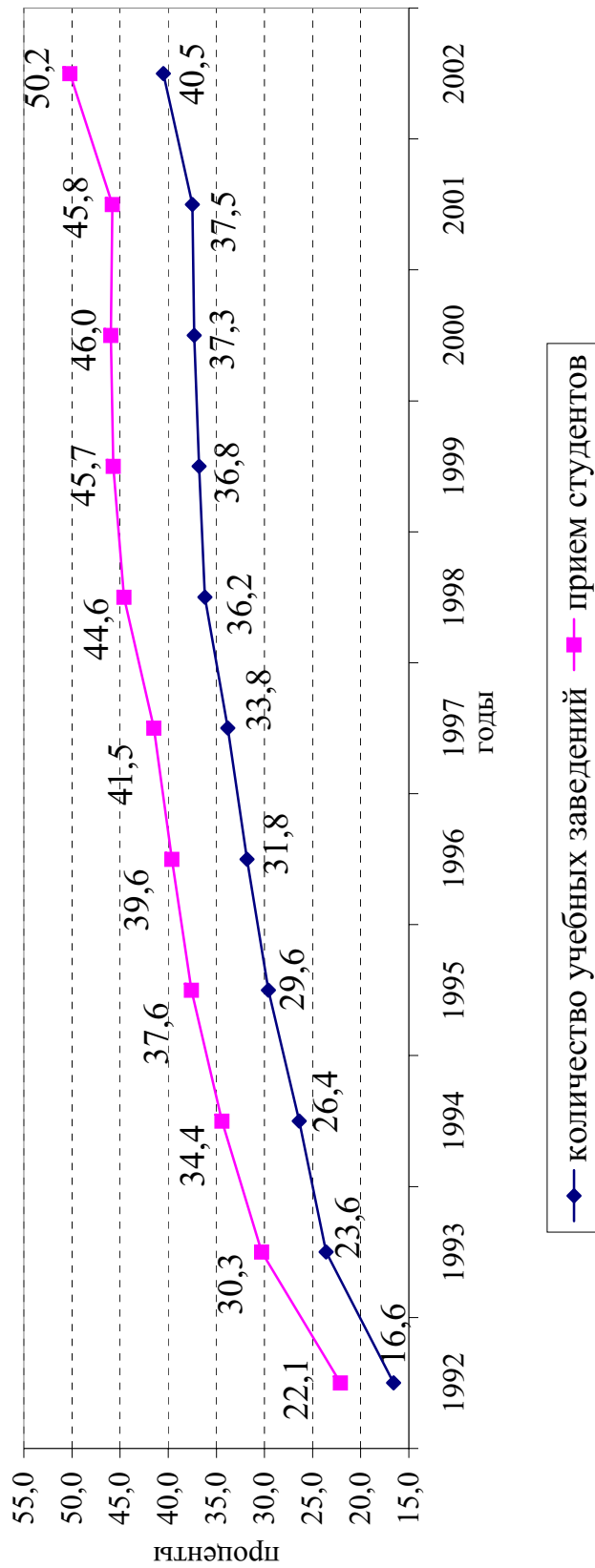
		Выпуск специ- листов – всего	В том числе по- вышен- ный уро- вень	В % к общему выпуску	Выпуск специа- листов - очная форма обучения	В том числе повы- шенный уровень	В % к общему выпуску
Приборостроение	1900	850	27	3.1	761	27	3.5
Электроника и микроэлектроника, радиотехника и телекоммуникации	2000	11650	798	6.8	8477	778	9.1
Автоматизация и управление	2100	7429	291	3.9	5923	262	4.4
Информатика и вычислительная техника	2200	14629	666	4.5	13472	666	4.9
Сервис	2300	3969	552	13.9	3394	548	16.1
Эксплуатация транспорта	2400	12507	265	2.1	6773	232	3.4
Химическая технология	2500	4564	142	3.1	3840	116	3.0
Воспроизводство и переработка лесных ресурсов	2600	6389	223	3.4	4307	203	4.7
Технология продовольственных продуктов	2700	13307	651	4.8	9989	644	6.4
Технология потребительских товаров	2800	8338	235	2.8	6117	235	3.8
Строительство и архитектура	2900	30136	1694	5.6	21812	1629	7.4
Геодезия и картография	3000	711	21	2.9	632	21	3.3
Сельское и рыбное хозяйство	3100	30084	1679	5.5	23328	1619	6.9
Защита окружающей среды	3200	2776	61	2.2	2393	61	2.5
Метрология, стандартизация и контроль качества	3400	472	14	2.9	400	14	3.5

(человек)

КОЛЛЕДЖИ В СИСТЕМЕ СРЕДНЕГО ПРОФЕССИОНАЛЬНОГО ОБРАЗОВАНИЯ

Годы	Количество учебных заведений			Прием, тысяч человек		
	всего	из них колледжи	в % к гр.1	всего	в т.ч. в колледжи	в % к гр.4
	1	2	3	4	5	6
1992	2609	432	16,6	652	144	22,1
1993	2607	615	23,6	644	195	30,3
1994	2574	679	26,4	630	217	34,4
1995	2612	774	29,6	665	250	37,6
1996	2608	830	31,8	662	262	39,6
1997	2593	876	33,8	685	284	41,5
1998	2584	935	36,2	707	315	44,6
1999	2630	968	36,8	766	350	45,7
2000	2656	990	37,3	842	387	46,0
2001	2695	1010	37,5	851	390	45,8
2002	2590	1050	40,5	861	432	50,2

Колледжи в системе среднего профессионального образования (в % от общих показателей)



**8. ПРЕПОДАВАТЕЛЬСКИЙ ПЕРСОНАЛ
СРЕДНИХ СПЕЦИАЛЬНЫХ УЧЕБНЫХ ЗАВЕДЕНИЙ**

ПРЕПОДАВАТЕЛЬСКИЙ ПЕРСОНАЛ СРЕДНИХ СПЕЦИАЛЬНЫХ УЧЕБНЫХ ЗАВЕДЕНИЙ
в 2002 году

	(физических лиц)						
	В том числе						
	Руководящие работники и преподаватели	Руководящие работники, осуществляющие руководство образовательным процессом	Штатные преподаватели, внешние совместители и преподаватели и преподаватели совместители на условиях почасовой оплаты труда	Из них		Преподаватели, работающие на условиях штатного совместительства (внешние совместители)	Преподаватели, работающие на условиях почасовой оплаты труда
Штатные преподаватели и внешние совместители				Штатные преподаватели			
Всего	217205	24162	193043	169495	134212	35283	23548
В том числе женщин	139937	15651	124286	124050	100503	23547	236
в % к строке «Всего»	64,4	64,8	64,4	73,2	74,9	66,7	1,0
Из общего числа – с высшим образованием	198090	22568	175522	155011	123858	31153	20511
в % к строке «Всего»	91,2	93,4	90,9	91,5	92,3	88,3	87,1
Из них:							
имеют ученую степень	8076	901	7175	4654	2031	2623	2521
в % к строке «Всего»	3,7	3,7	3,7	2,7	1,5	7,4	10,7
в том числе:							
доктора наук	872	62	810	414	116	298	396
кандидата наук	7204	839	6365	4240	1915	2325	2125
имеют ученое звание	3892	278	3614	2021	452	1569	1593
в % к строке «Всего»	1,8	1,2	1,9	1,2	0,3	4,4	6,8
в том числе:							
профессора	911	70	841	483	99	384	358
доцента	2981	208	2773	1538	353	1185	1235

СООТНОШЕНИЕ ЧИСЛЕННОСТИ ПРЕПОДАВАТЕЛЬСКОГО ПЕРСОНАЛА
И СТУДЕНТОВ СРЕДНИХ СПЕЦИАЛЬНЫХ УЧЕБНЫХ ЗАВЕДЕДИЙ

в 2002 году

	№ строки	Значение показателя
Численность преподавателей, тысяч человек	1	169,5
В том числе:		
штатные преподаватели	2	134,2
внешние совместители	3	35,3
Численность студентов (без экстернов), тысяч человек:		2481,5
очная форма обучения	4	1807,5
вечерняя форма обучения	5	84,6
заочная форма обучения	6	589,4
Приведенный контингент студентов, тысяч человек	7	1887,6
Численность студентов на одного преподавателя, человек (отношение строки 7 к строке 1)	8	11,1

**9. МАТЕРИАЛЬНО-ТЕХНИЧЕСКАЯ БАЗА
СРЕДНИХ СПЕЦИАЛЬНЫХ УЧЕБНЫХ ЗАВЕДЕНИЙ**

НАЛИЧИЕ И ИСПОЛЬЗОВАНИЕ ПЛОЩАДЕЙ СРЕДНИХ СПЕЦИАЛЬНЫХ УЧЕБНЫХ ЗАВЕДЕНИЙ
в 2002 году

	Всего	В том числе			прочие здания
		учебно-лабораторные здания	здания общежитий	здания	
Общая площадь	26071,0	17027,9	7154,9	1888,1	
В том числе арендованная	1601,9	1373,6	174,9	53,4	
Из общей площади:					
- сдано в аренду	642,1	254,2	319,7	68,3	
- на капитальном ремонте	387,6	174,7	184,9	28,0	
- учебная площадь	10419,4	10116,0	245,1	58,3	
- учебно-вспомогательная площадь	4018,7	3522,6	250,9	245,2	
- подсобная площадь	5778,2	2933,7	1945,4	899,1	
- жилая площадь					
- всего	4825,1	26,8	4208,9	589,4	
- в том числе занята студентами очного отделения данного учебного заведения	3094,3	10,3	3066,0	17,9	

ПРЕДПРИЯТИЯ ОБЩЕСТВЕННОГО ПИТАНИЯ СРЕДНИХ СПЕЦИАЛЬНЫХ УЧЕБНЫХ ЗАВЕДЕНИЙ
в 2002 году

(тысяч посадочных мест)	
Количество посадочных мест в предприятиях общественного питания учебных заведений	246,7
Кроме того, количество посадочных мест в предприятиях общественного питания при общежитиях	29,8

ОБЕСПЕЧЕННОСТЬ СТУДЕНТОВ СРЕДНИХ СПЕЦИАЛЬНЫХ УЧЕБНЫХ ЗАВЕДЕНИЙ

МАТЕРИАЛЬНО-ТЕХНИЧЕСКИМИ РЕСУРСАМИ
в 2002 году

Приведенный контингент студентов, тысяч человек	1866,4
Площадь учебно-лабораторных зданий:	17027,9
- всего, тысяч кв.м.	9,1
- на 1 студента приведенного контингента, кв.м.	
Учебная и учебно-вспомогательная площадь учебно-лабораторных зданий:	13638,6
- всего, тысяч кв.м.	7,3
- на 1 студента приведенного контингента, кв.м.	
Численность студентов, нуждающихся в общежитиях, тысяч человек	402,2
Численность студентов, проживающих в общежитиях, тысяч человек	337,7
Обеспеченность студентов общежитиями, в процентах	84,0
Площадь зданий общежитий:	7154,9
- всего, тысяч кв.м.	21,2
- на 1 студента, проживающего в общежитии, кв.м.	
Жилая площадь зданий общежитий:	
- всего, тысяч кв.м.	4208,9
- на 1 студента, проживающего в общежитии, кв.м.	12,5
Количество мест в предприятиях общественного питания учебных заведений:	
- всего, тысяч мест	246,7
- на 100 студентов приведенного контингента, мест	13,2

ВВОД В ДЕЙСТВИЕ УЧЕБНО-ЛАБОРАТОРНЫХ ЗДАНИЙ
СРЕДНИХ СПЕЦИАЛЬНЫХ УЧЕБНЫХ ЗАВЕДЕНИЙ

(тысяч кв.м.)

Годы	Объем введенной площади
1970	244,3
1980	166,5
1990	67,8
1991	30,5
1992	22,8
1993	11,0
1994	45,4
1995	13,5
1996	11,5
1997	16,2
1998	20,9
1999	8,3
2000	18,2
2001	34,4

**10. НАПРАВЛЕНИЕ НА РАБОТУ ВЫПУСКНИКОВ
СРЕДНИХ СПЕЦИАЛЬНЫХ УЧЕБНЫХ ЗАВЕДЕНИЙ**

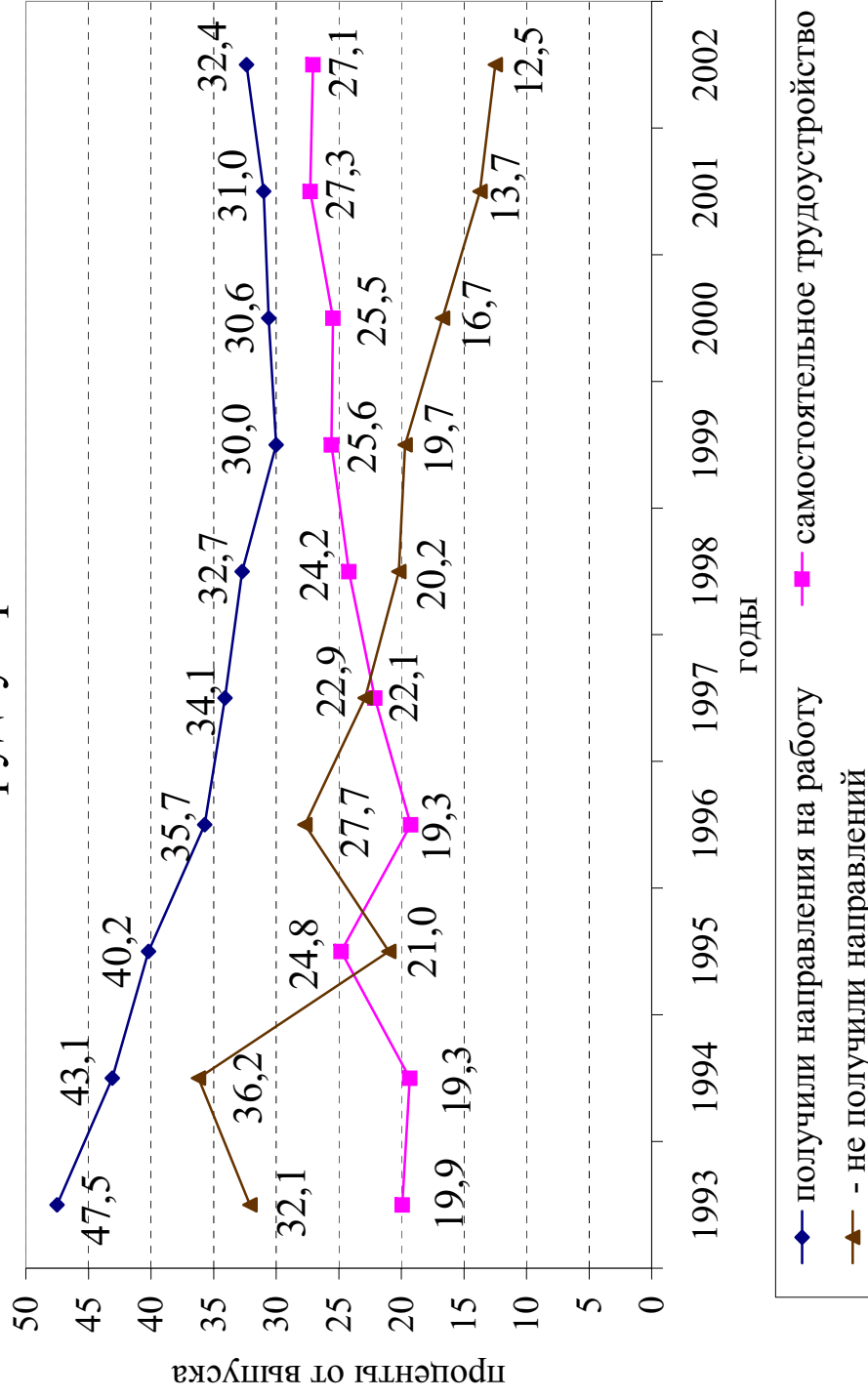
**РАСПРЕДЕЛЕНИЕ ВЫПУСКНИКОВ ОЧНОЙ ФОРМЫ ОБУЧЕНИЯ СРЕДНИХ СПЕЦИАЛЬНЫХ
УЧЕБНЫХ ЗАВЕДЕНИЙ ПО ВИДАМ ТРУДОУСТРОЙСТВА**

(тысяч человек)

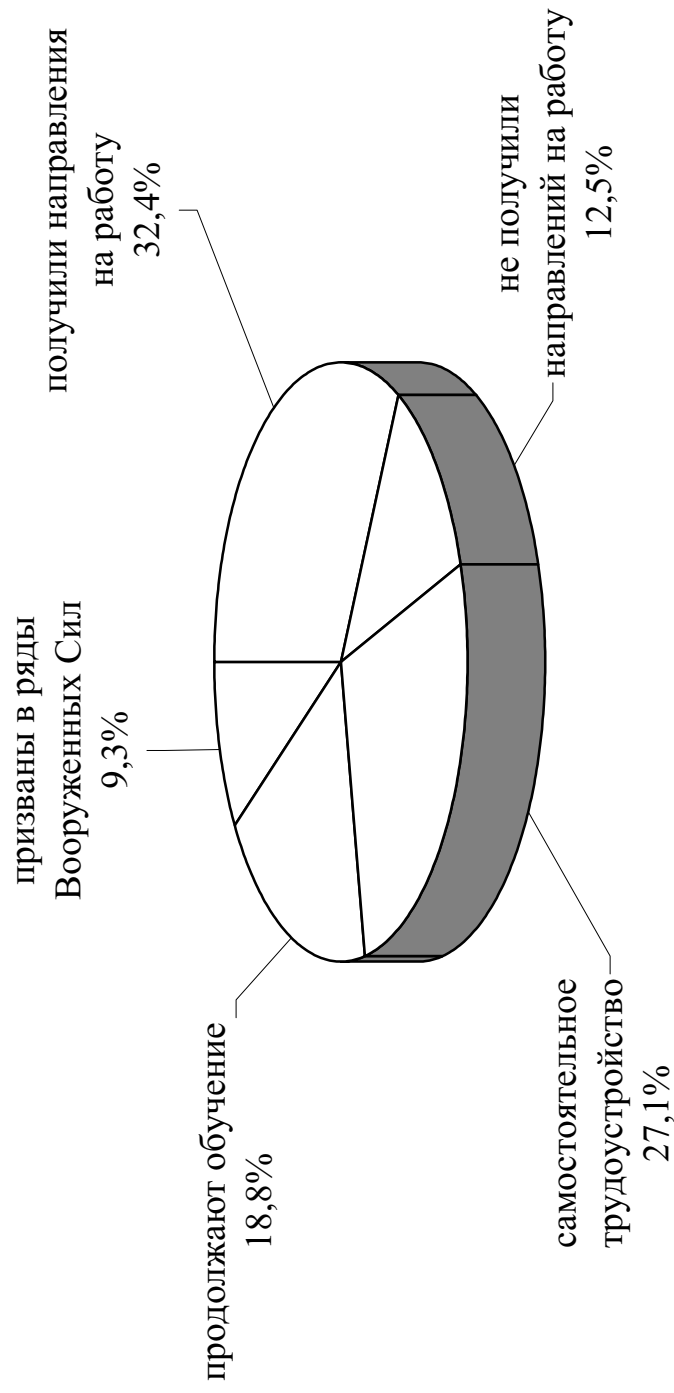
	Годы									
	1993	1994	1995	1996	1997	1998	1999	2000	2001	2002
Выпуск *	382,0	369,6	328,4	308,9	332,8	325,4	329,5	324,0	323,0	325,2
В том числе:										
- получили направления на работу										
всего	181,6	159,2	131,9	110,3	113,6	106,5	98,7	99,3	100,1	105,3
в % от выпуска	47,5	43,1	40,2	35,7	34,1	32,7	30,0	30,6	31,0	32,4
- получили право самостоятельного трудоустройства										
всего	76,1	71,4	81,5	59,5	73,6	78,7	84,3	82,5	88,1	88,0
в % от выпуска	19,9	19,3	24,8	19,3	22,1	24,2	25,6	25,5	27,3	27,1
- продолжают обучение										
всего			18,4	26,5	35,1	41,1	47,7	55,1	58,8	61,3
в % от выпуска			5,6	8,6	10,5	12,6	14,5	17,0	18,2	18,8
- призваны в ряды Вооруженных Сил										
всего			27,4	26,9	34,2	33,3	33,9	32,9	31,8	30,1
в % от выпуска			8,3	8,7	10,3	10,2	10,3	10,2	9,8	9,3
- не получили направлений на работу										
всего	122,5	133,7	69,1	85,7	76,3	65,7	64,9	54,2	44,3	40,6
в % от выпуска	32,1	36,2	21,0	27,7	22,9	20,2	19,7	16,7	13,7	12,5

* В данном разделе представлены сведения о выпуске специалистов по очной форме обучения за счет бюджетных средств (без учета выпуска по договорам с юридическими и физическими лицами с оплатой ими стоимости обучения) (по данным формы федерального статистического наблюдения 1-техникум (распределение)).

Распределение выпускников очной формы обучения средних специальных учебных заведений по видам трудоустройства



Структура выпуска по очной форме обучения из средних специальных учебных заведений в 2002 году



**НАПРАВЛЕНИЕ НА РАБОТУ ВЫПУСКНИКОВ,
ОКОНЧИВШИХ СРЕДНИЕ СПЕЦИАЛЬНЫЕ УЧЕБНЫЕ ЗАВЕДЕНИЯ
ПО ОЧНОЙ ФОРМЕ ОБУЧЕНИЯ**
за период с 1 октября 2001 года по 30 сентября 2002 года
Часть 1

	Выпуск по очной форме обучения			Из выпуска получили направления на работу			(человек)
	Всего	Женщин	Из них	Всего	В том числе в соответствии с заключенными договорами (контрактами)	Из них в рамках целевой контрактной подготовки	
			В рамках целевой контрактной подготовки				
	1	2	3	4	5	6	
И Т О Г О	325217	185249	26788	105271	44248	19066	
Естествознание	0100	284	172	43	106	35	7
Право, социальная работа и издательское дело	0200	15980	7869	4654	7317	5696	4072
Образование	0300	49306	39010	2249	18801	5095	1521
Здравоохранение	0400	50518	43726	3389	19689	5996	2463
Культура и искусство	0500	13988	10265	491	4612	677	263
Экономика и управление	0600	56980	46823	3942	14457	6323	2464
Геология и разведка полезных ископаемых	0800	643	215	40	97	70	14
Разработка полезных ископаемых	0900	1766	302	211	508	358	130
Энергетика	1000	3456	698	317	1281	744	272
Металлургия	1100	1942	578	128	631	340	76

	1	2	3	4	5	6	
Машиностроение	1200	11905	2629	406	3147	1519	270
Технологические машины, оборудование и транспортные средства	1700	20890	431	2255	5752	3254	1537
Электротехника	1800	8134	315	564	2126	1167	344
Приборостроение	1900	748	189	6	131	33	6
Электроника и микроэлектроника, радиотехника и телекоммуникации	2000	6522	1204	503	1538	667	274
Автоматизация и управление	2100	5200	729	562	1492	743	423
Информатика и вычислительная техника	2200	7656	2545	281	1359	736	208
Сервис	2300	1656	1358	74	618	337	67
Эксплуатация транспорта	2400	4835	1003	897	2097	1026	674
Химическая технология	2500	3728	2520	164	1114	434	91
Воспроизводство и переработка лесных ресурсов	2600	3954	1568	1139	1501	1196	875
Технология продовольственных продуктов	2700	6927	4961	493	2284	775	198
Технология потребительских товаров	2800	4914	4243	113	1712	623	75
Строительство и архитектура	2900	18696	4992	2031	6371	3767	1357
Геодезия и картография	3000	604	258	4	153	79	4
Сельское и рыбное хозяйство	3100	21747	5460	1761	5669	2459	1369
Защита окружающей среды	3200	1933	1056	66	628	78	7
Метрология, стандартизация и контроль качества	3400	305	130	5	80	21	5

ва

**НАПРАВЛЕНИЕ НА РАБОТУ ВЫПУСКНИКОВ,
ОКОНЧИВШИХ СРЕДНИЕ СПЕЦИАЛЬНЫЕ УЧЕБНЫЕ ЗАВЕДЕНИЯ
ПО ОЧНОЙ ФОРМЕ ОБУЧЕНИЯ**
за период с 1 октября 2001 года по 30 сентября 2002 года
Часть 2

	Из выпуска										Призваны в ряды Вооруженных Сил (человек)
	Не получили направлений на работу			Самостоятельное трудоустройство			Продолжают обучение на следующем уровне по очной форме обучения			Продолжают обучение на следующем уровне по очной форме обучения	
	Всего	В том числе		Всего	Женщин	Из-за отсутствия заявок	Всего	Женщин	Из-за отсутствия заявок		
		Женщин	Из-за отсутствия заявок								
	7	8	9	10	11	12					
И Т О Г О	40569	28158	26078	87977	61270	30130					
Естествознание	0100	-	-	49	70	59					
Право, социальная работа и издательское дело	0200	1534	947	3572	2561	996					
Образование	0300	6913	4203	11501	9853	2238					
Здравоохранение	0400	9655	6483	17038	3369	767					
Культура и искусство	0500	1431	644	3402	4284	259					
Экономика и управление	0600	7496	4864	20229	12618	2180					
Геология и разведка полезных ископаемых	0800	52	27	203	148	143					
Разработка полезных ископаемых	0900	267	239	387	385	219					
Энергетика	1000	480	228	605	537	553					
Металлургия	1100	221	198	425	447	218					

	7	8	9	10	11	12
Машиностроение	1200	343	572	3089	2791	1899
Технологические машины, оборудование и транспортные средства	1700	55	914	4147	4193	5290
Электротехника	1800	92	405	1811	2205	1458
Приборостроение	1900	6	17	262	219	116
Электроника и микроэлектроника, радиотехника и телекоммуникации	2000	150	271	1497	1722	1245
Автоматизация и управление	2100	81	239	1101	1476	786
Информатика и вычислительная техника	2200	221	518	2379	2392	790
Сервис	2300	114	63	514	306	59
Эксплуатация транспорта	2400	109	274	690	916	651
Химическая технология	2500	350	313	1065	799	263
Воспроизводство и переработка лесных ресурсов	2600	182	162	836	685	614
Технология продовольственных продуктов	2700	685	546	2379	853	546
Технология потребительских товаров	2800	446	461	1617	807	127
Строительство и архитектура	2900	733	948	3900	3869	3187
Геодезия и картография	3000	74	136	154	88	57
Сельское и рыбное хозяйство	3100	1263	2168	4522	3172	5272
Защита окружающей среды	3200	192	214	511	416	124
Метрология, стандартизация и контроль качества	3400	21	24	92	89	14

**ЧИСЛЕННОСТЬ ВЫПУСКНИКОВ,
НЕ ПОЛУЧИВШИХ НАПРАВЛЕНИЙ НА РАБОТУ,
В РАЗРЕЗЕ ФЕДЕРАЛЬНЫХ ОКРУГОВ**

(из числа окончивших средние специальные учебные заведения по очной форме обучения за период с 1 октября 2001 года по 30 сентября 2002 года)

	Выпуск специа- листов	Не получили направлений на работу	(человек)	
			В % от выпуска	
И Т О Г О	325217	40569	12,5	
ЦЕНТРАЛЬНЫЙ ФЕДЕРАЛЬНЫЙ ОКРУГ	87216	9191	10,5	
СЕВЕРО-ЗАПАДНЫЙ ФЕДЕРАЛЬНЫЙ ОКРУГ	27700	3297	11,9	
ЮЖНЫЙ ФЕДЕРАЛЬНЫЙ ОКРУГ	42487	7765	18,3	
ПРИВОЛЖСКИЙ ФЕДЕРАЛЬНЫЙ ОКРУГ	79514	9619	12,1	
УРАЛЬСКИЙ ФЕДЕРАЛЬНЫЙ ОКРУГ	25968	2657	10,2	
СИБИРСКИЙ ФЕДЕРАЛЬНЫЙ ОКРУГ	48513	6606	13,6	
ДАЛЬНЕВОСТОЧНЫЙ ФЕДЕРАЛЬНЫЙ ОКРУГ	13819	1434	10,4	

**ЧИСЛЕННОСТЬ ВЫПУСКНИКОВ, НЕ ПОЛУЧИВШИХ
НАПРАВЛЕНИЙ НА РАБОТУ, В РАЗРЕЗЕ ФЕДЕРАЛЬНЫХ ОКРУГОВ
И СУБЪЕКТОВ РОССИЙСКОЙ ФЕДЕРАЦИИ**

(из числа окончивших средние специальные учебные
заведения по очной форме обучения за период
с 1 октября 2001 года по 30 сентября 2002 года)

	Выпуск специа- листов	Не полу- чили на- правлений на работу	(человек)	
			В % от выпуска	
И Т О Г О	325217	40569	12,5	
ЦЕНТРАЛЬНЫЙ ФЕДЕРАЛЬНЫЙ ОКРУГ	87216	9191	10,5	
Белгородская область	3141	584	18,6	
Брянская область	3561	330	9,3	
Владимирская область	3456	591	17,1	
Воронежская область	6162	869	14,1	
Ивановская область	2515	668	26,6	
Калужская область	2895	167	5,8	
Костромская область	2093	81	3,9	
Курская область	3320	452	13,6	
Липецкая область	2898	494	17,0	
Московская область	10965	846	7,7	
Орловская область	2409	230	9,5	
Рязанская область	3462	329	9,5	

		(человек)	
	Выпуск специа- листов	Не полу- чили на- правлений на работу	В % от выпуска
Смоленская область	2769	253	9,1
Тамбовская область	3109	497	16,0
Тверская область	4249	280	6,6
Тульская область	5359	1278	23,8
Ярославская область	3635	330	9,1
г.Москва	21218	912	4,3
СЕВЕРО-ЗАПАДНЫЙ ФЕДЕРАЛЬНЫЙ ОКРУГ	27700	3297	11,9
Республика Карелия	1617	159	9,8
Республика Коми	1949	342	17,5
Архангельская область	2542	195	7,7
Вологодская область	2989	706	23,6
Калининградская область	1584	179	11,3
Ленинградская область	1502	357	23,8
Мурманская область	1139	449	39,4
Новгородская область	1590	199	12,5
Псковская область	1572	83	5,3
г.Санкт-Петербург	11093	523	4,7
Ненецкий автономный округ	123	105	85,4
ЮЖНЫЙ ФЕДЕРАЛЬНЫЙ ОКРУГ	42487	7765	18,3
Республика Адыгея	1252	229	18,3
Республика Дагестан	4451	250	5,6
Кабардино-Балкарская Республика	2035	1173	57,6
Республика Калмыкия	889	215	24,2

	Выпуск специ-листов	Не полу-чили на-правлений на работу	В % от выпуска
Карачаево-Черкесская Республика	791	27	3,4
Республика Северная Осетия – Алания	1423	769	54,0
Краснодарский край	7922	841	10,6
Ставропольский край	4544	891	19,6
Астраханская область	3134	451	14,4
Волгоградская область	5760	1693	29,4
Ростовская область	10286	1226	11,9
ПРИВОЛЖСКИЙ ФЕДЕРАЛЬНЫЙ ОКРУГ	79514	9619	12,1
Республика Башкортостан	11394	1237	10,9
Республика Марий Эл	1602	288	18,0
Республика Мордовия	2415	322	13,3
Республика Татарстан	7780	670	8,6
Удмуртская Республика	3374	377	11,2
Чувашская Республика	3237	1022	31,6
Кировская область	3688	536	14,5
Нижегородская область	9787	197	2,0
Оренбургская область	6474	971	15,0
Пензенская область	4349	805	18,5
Пермская область	6479	1278	19,7
Самарская область	7973	692	8,7
Саратовская область	6788	718	10,6
Ульяновская область	3570	419	11,7
Коми-Пермяцкий автономный округ	604	87	14,4

	Выпуск специа- листов	Не полу- чили на- правлений на работу	В % от выпуска
УРАЛЬСКИЙ ФЕДЕРАЛЬНЫЙ ОКРУГ	25968	2657	10,2
Курганская область	2448	332	13,6
Свердловская область	10569	1115	10,5
Тюменская область	3198	328	10,3
Челябинская область	8074	613	7,6
Ханты-Мансийский автономный округ	1016	73	7,2
Ямало-Ненецкий автономный округ	663	196	29,6
СИБИРСКИЙ ФЕДЕРАЛЬНЫЙ ОКРУГ	48513	6606	13,6
Республика Алтай	644	165	25,6
Республика Бурятия	2264	498	22,0
Республика Тыва	803	73	9,1
Республика Хакасия	1346	58	4,3
Алтайский край	5676	582	10,3
Красноярский край	7558	1895	25,1
Иркутская область	5082	353	6,9
Кемеровская область	6472	1091	16,9
Новосибирская область	6247	838	13,4
Омская область	6959	589	8,5
Томская область	2460	242	9,8
Читинская область	2468	154	6,2
Агинский Бурятский автономный округ	19	4	21,1
Таймырский (Долгано-Ненецкий) автономный	447	54	12,1
Усть-Ордынский Бурятский автономный округ	50	10	20,0

		(человек)	
	Выпуск специа-листов	Не полу-чили на-правлений на работу	В % от выпуска
Эвенкийский автономный округ	18	-	-
ДАЛЬНЕВОСТОЧНЫЙ ФЕДЕРАЛЬНЫЙ ОКРУГ	13819	1434	10,4
Республика Саха (Якутия)	2215	108	4,9
Приморский край	3550	484	13,6
Хабаровский край	3160	230	7,3
Амурская область	2533	159	6,3
Камчатская область	358	32	8,9
Магаданская область	410	35	8,5
Сахалинская область	993	186	18,7
Еврейская автономная область	504	195	38,7
Корякский автономный округ	34	5	14,7
Чукотский автономный округ	62	-	-

**ЧИСЛЕННОСТЬ ВЫПУСКНИКОВ,
НЕ ПОЛУЧИВШИХ НАПРАВЛЕНИЙ НА РАБОТУ,
В РАЗРЕЗЕ УКРУПНЕННЫХ ГРУПП СПЕЦИАЛЬНОСТЕЙ**

(из числа окончивших средние специальные учебные
заведения по очной форме обучения за период
с 1 октября 2001 года по 30 сентября 2002 года)

		(человек)	
	Выпуск специа- листов	Не получили направлений на работу	В % от выпуска
И Т О Г О	325217	40569	12,5
Технические специальности	115042	10269	8,9
Специальности сервиса	1656	159	9,6
Сельскохозяйственные специальности	21747	3112	14,3
Экономические и гуманитарно-социальные специальности	72960	9030	12,4
Специальности здравоохранения	50518	9655	19,1
Педагогические специальности	49306	6913	14,0
Специальности культуры и искусства	13988	1431	10,2

ЧИСЛЕННОСТЬ ВЫПУСКНИКОВ, НЕ ПОЛУЧИВШИХ НАПРАВЛЕНИЙ НА РАБОТУ,
В РАЗРЕЗЕ ГРУПП СПЕЦИАЛЬНОСТЕЙ

(из числа окончивших средние специальные учебные заведения по очной форме обучения за период с 1 октября 2001 года по 30 сентября 2002 года)

		(человек)		
		Выпуск специалистов	Не получили направлений на работу	В % от выпуска
ИТОГО		325217	40569	12,5
Естествознание	0100	284	-	-
Право, социальная работа и издательское дело	0200	15980	1534	9,6
Образование	0300	49306	6913	14,0
Здравоохранение	0400	50518	9655	19,1
Культура и искусство	0500	13988	1431	10,2
Экономика и управление	0600	56980	7496	13,2
Геология и разведка полезных ископаемых	0800	643	52	8,1
Разработка полезных ископаемых	0900	1766	267	15,1
Энергетика	1000	3456	480	13,9
Металлургия	1100	1942	221	11,4
Машиностроение	1200	11905	979	8,2
Технологические машины, оборудование и транспортные средства	1700	20890	1508	7,2
Электротехника	1800	8134	534	6,6
Приборостроение	1900	748	20	2,7
Электроника и микроэлектроника, радиотехника и теле-	2000	6522	520	8,0

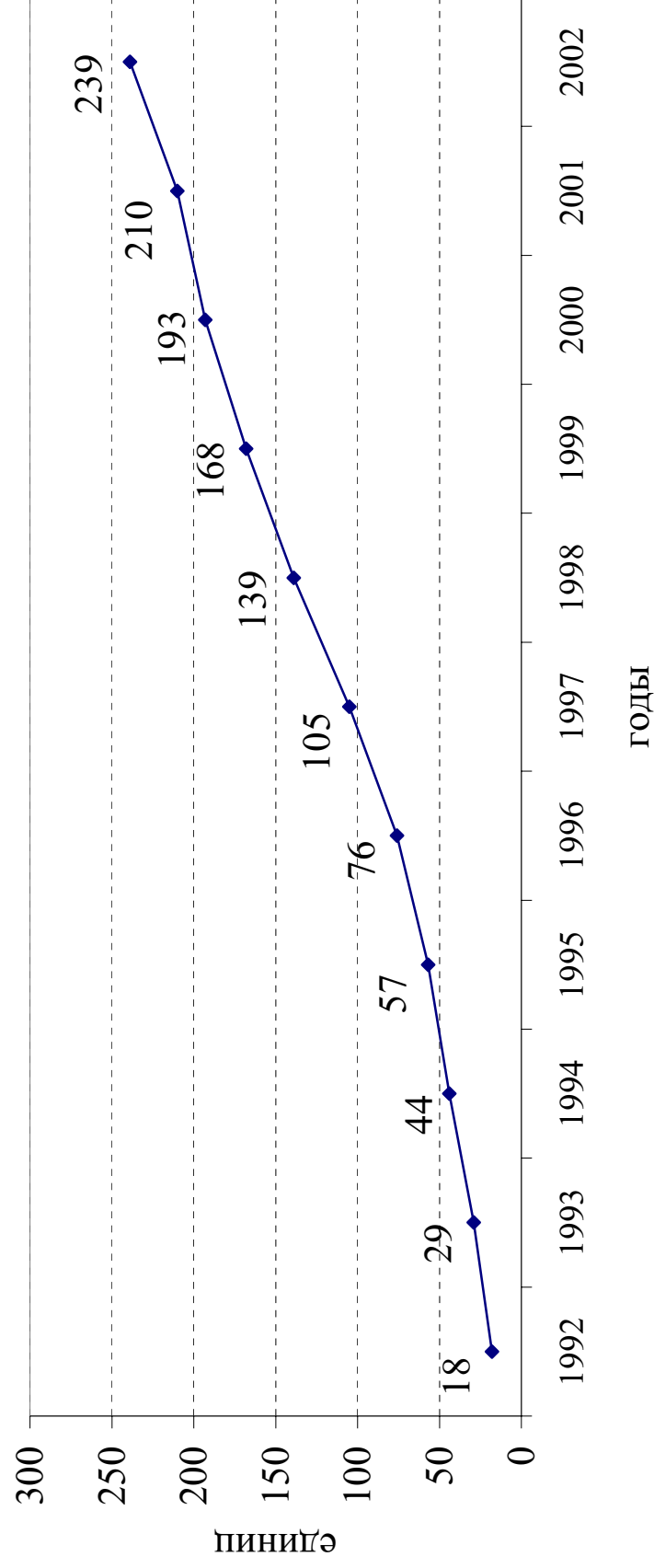
		(человек)		
	Выпуск специалистов	Не получили направлений на работу	В % от выпуска	
коммуникации	2100	345	6,6	
Автоматизация и управление	2200	736	9,6	
Информатика и вычислительная техника	2300	159	9,6	
Сервис	2400	481	9,9	
Эксплуатация транспорта	2500	487	13,1	
Химическая технология	2600	318	8,0	
Воспроизводство и переработка лесных ресурсов	2700	865	12,5	
Технология продовольственных продуктов	2800	651	13,2	
Технология потребительских товаров	2900	1369	7,3	
Строительство и архитектура	3000	152	25,2	
Геодезия и картография	3100	3112	14,3	
Сельское и рыбное хозяйство	3200	254	13,1	
Защита окружающей среды	3400	30	9,8	
Метрология, стандартизация и контроль качества				

**11. МЕЖУРОВНЕВЫЕ СВЯЗИ В СИСТЕМЕ
СРЕДНЕГО ПРОФЕССИОНАЛЬНОГО И ВЫСШЕГО
ПРОФЕССИОНАЛЬНОГО ОБРАЗОВАНИЯ**

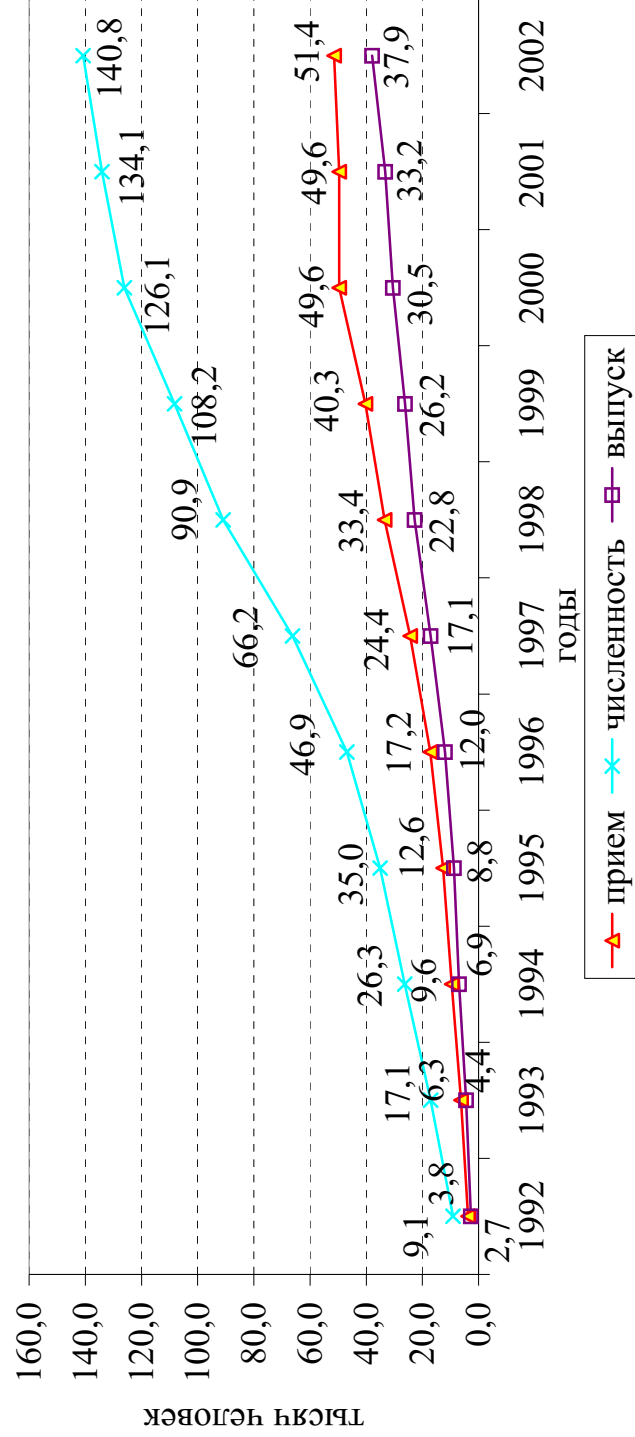
**ХАРАКТЕРИСТИКА ДЕЯТЕЛЬНОСТИ ПОДРАЗДЕЛЕНИЙ
ВЫСШИХ УЧЕБНЫХ ЗАВЕДЕНИЙ, РЕАЛИЗУЮЩИХ
ОБРАЗОВАТЕЛЬНЫЕ ПРОГРАММЫ
СРЕДНЕГО ПРОФЕССИОНАЛЬНОГО ОБРАЗОВАНИЯ**

Годы	Количество подразделений вузов	Прием студентов, тысяч человек	Численность студентов, тысяч человек	Выпуск специалистов, тысяч человек
1992	18	3,8	9,1	2,7
1993	29	6,3	17,1	4,4
1994	44	9,6	26,3	6,9
1995	57	12,6	35,0	8,8
1996	76	17,2	46,9	12,0
1997	105	24,4	66,2	17,1
1998	139	33,4	90,9	22,8
1999	168	40,3	108,2	26,2
2000	193	49,6	126,1	30,5
2001	210	49,6	134,1	33,2
2002	239	51,4	140,8	37,9

Количество подразделений вузов, реализующих
образовательные программы среднего
профессионального образования



Прием, численность студентов и выпуск
специалистов из подразделений вузов,
реализующих образовательные программы
среднего профессионального образования

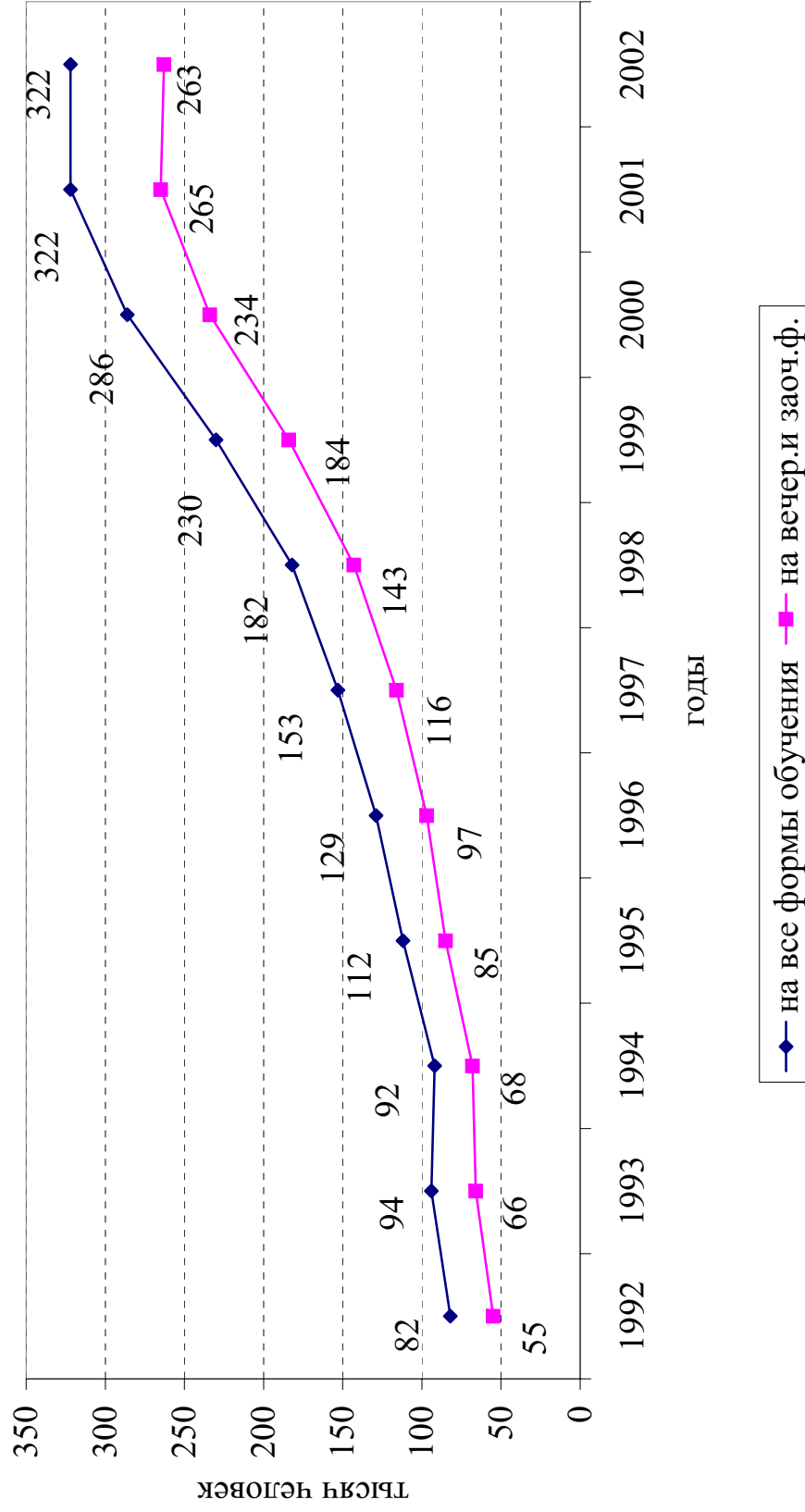


**ПРИЕМ ВЫПУСКНИКОВ
СРЕДНИХ СПЕЦИАЛЬНЫХ УЧЕБНЫХ ЗАВЕДЕНИЙ
В ВЫСШИЕ УЧЕБНЫЕ ЗАВЕДЕНИЯ**

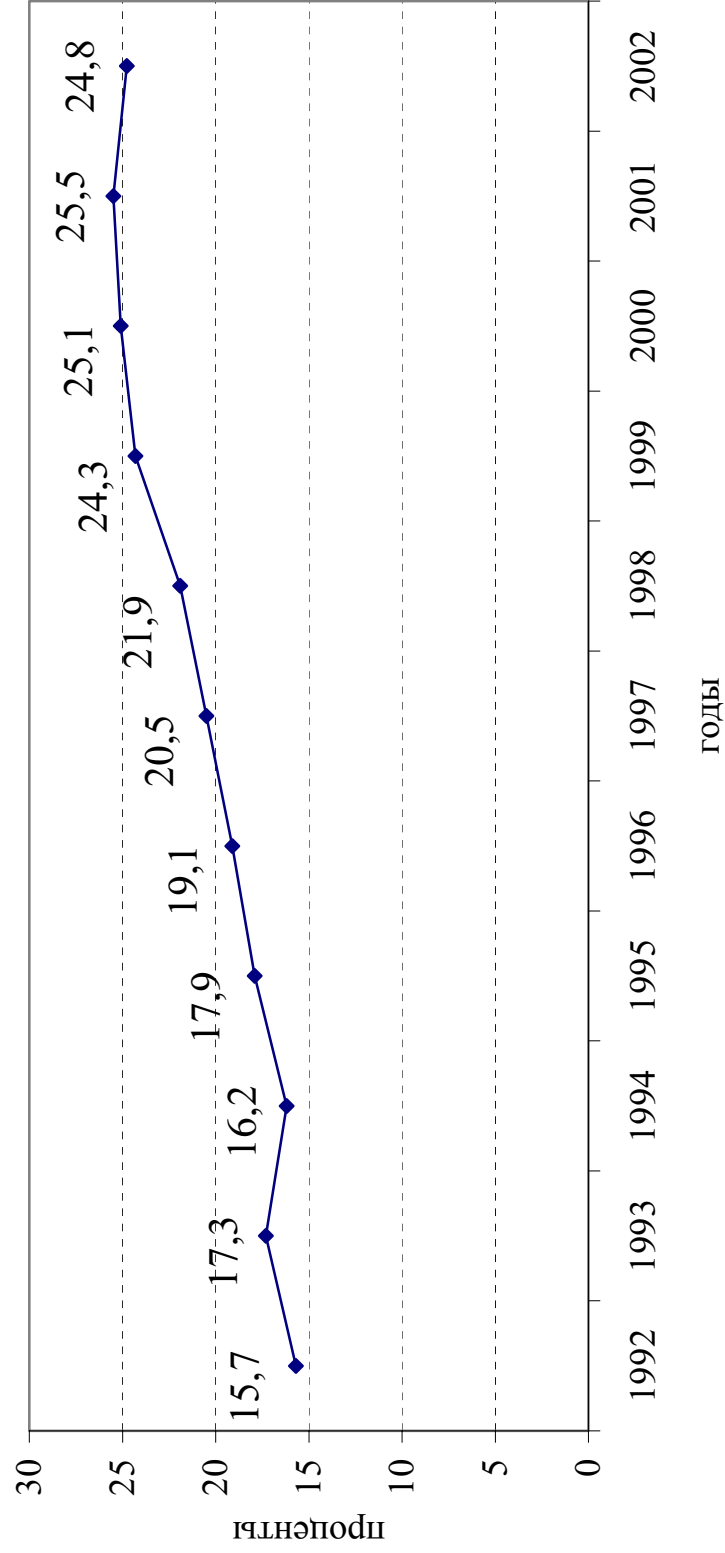
(тысяч человек)

	Годы										
	1992	1993	1994	1995	1996	1997	1998	1999	2000	2001	2002
Численность выпускников средних специальных учебных заведений, принятых в вузы на все формы обучения	82	94	92	112	129	153	182	230	286	322	322
В % от общей численности принятых в вузы	15,7	17,3	16,2	17,9	19,1	20,5	21,9	24,3	25,1	25,5	24,8
Из общей численности выпускников средних специальных учебных заведений, принятых в вузы на все формы обучения, принято на обучение по вечерней и заочной формам	55	66	68	85	97	116	143	184	234	265	263
В % от общей численности выпускников средних специальных учебных заведений, принятых в вузы	67,1	70,2	73,9	75,9	75,2	75,8	78,6	80,0	81,8	82,3	81,7

Прием выпускников средних специальных учебных заведений в вузы



Прием выпускников средних специальных
учебных заведений в вузы
(в процентах от общего приема)



Петр Федорович Анисимов
Алла Леонидовна Коломенская

Среднее профессиональное образование в Российской Федерации в 2002 году: Статистический сборник.

*Ответственный за выпуск
Редактор*

Подписано в печать . 2003 Бумага писчая
Печать офсетная Объем 6,0 уч.-изд.л. Тираж 500 экз.
Заказ

Институт проблем развития
среднего профессионального образования
109316, г.Москва, Волгоградский пр., 43
Отпечатано в отделе тиражирования ИПР СПО
107066, г.Москва, Ольховская, 14
