

## ЭКОНОМИЧЕСКАЯ ИСТОРИЯ

### ВЛАСТЬ-СОБСТВЕННОСТЬ В СРЕДНЕВЕКОВОЙ РОССИИ

*Ю.В. ЛАТОВ*

кандидат экономических наук, доцент  
Государственный университет — Высшая  
школа экономики, Москва

---

Материал данной статьи является предварительным вариантом одной из глав учебного пособия по институциональной экономической истории, подготовленного группой российских и зарубежных экономистов-историков под руководством доктора экономических наук, профессора Р.М. Нуреева. Полную публикацию этого учебного пособия предполагается осуществить в 2005 г. Автор выражает глубокую благодарность Рустему Махмутовичу Нурееву за очень ценные советы при написании данного материала и за глубокую редакторскую работу.

---

© Латов В.Ю., 2004

**И**ЗУЧЕНИЕ экономической истории России необходимо не только из соображений национального самопознания, но и потому, что она неразрывно связана с одной из главных теоретических проблем экономической истории — различием восточного и западного путей развития. Колебание между восточной и западной моделями развития есть главный лейтмотив российской истории. Многократно (последний раз — в самом конце XX в.) Россия демонстрировала желание стать «нормальной» европейской страной, но получалось «как всегда». Исторический опыт России показывает, с каким трудом осуществляется европеизация даже на окраине самой Западной Европы.

### МОБИЛИЗАЦИОННО-КОММУНАЛЬНАЯ СРЕДА РОССИЙСКОЙ ЦИВИЛИЗАЦИИ

Хозяйственная жизнедеятельность россиян, которые вплоть до середины XX в. оставались в основном крестьянским сообществом, связана прежде всего с особенностями их земледельческого производства. Природно-географическую среду русского средневековья следует охарактеризовать как *мобилизационно-коммунальную*, т.е. такую, которая создает аритмию производства и требует коллективных усилий под единым руководством (рис. 1).

Хозяйственная культура российско-го/русского этноса формировалась в условиях короткого производственного цикла. Северный континентальный климат, короткое и холодное лето заставляли осуществлять главную земледельческую деятельность в режиме не рав-

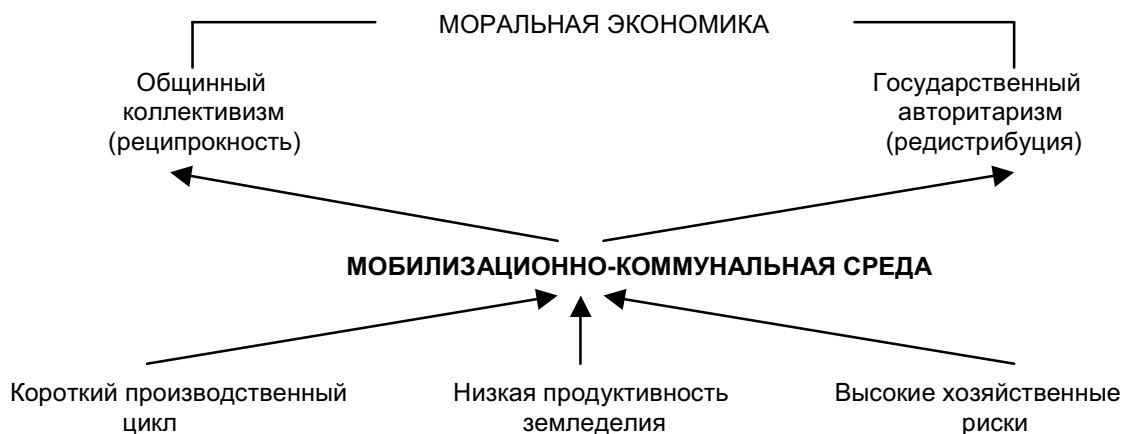


Рис. 1. Мобилизационно-коммунальная среда в средневековой России

номерного расходования сил, а импульсной мобилизации. Это значит, что в течение 5 месяцев в году (с начала мая до начала октября) русский крестьянин трудился на пределе сил, а остальное время года вынужденно оставался свободным. Для сравнения можно отметить, что в Западной Европе срок сельскохозяйственных работ был вдвое длиннее (не работали лишь в декабре и январе), воспитывая у земледельцев привычку к постоянному размеренному труду [13, с. 554 и др.].

Следующей природно-географической особенностью, обусловившей специфику российской экономической культуры, является низкая продуктивность земледелия, приводящая к существованию в режиме выживания. Аритмичный труд на не слишком плодородных землях давал низкую отдачу: даже в эпоху Нового времени урожайность зерновых не превышала сам-3 (три собранных зерна на одно посеянное)<sup>1</sup>. Между тем в Западной Европе уже в XVI в. нормой стали урожаи зерновых сам-5. Этот разрыв нельзя объяснить отставанием в агротехнике: по расчетам Л.В. Милова, если учитывать только природно-кли-

<sup>1</sup> К концу XVIII в. средние урожаи зерновых в Европейской России составляли всего порядка сам-3 или даже сам-2 [13, с. 189].

матический фактор, абстрагируясь от различий труда и капитала, то чистый выход растительной биомассы в России все равно в среднем в 2–2,5 раза ниже, чем в Западной Европе [14, с. 15]. Низкая продуктивность земледелия оставляла мало возможностей для накопления излишков, а следовательно, для значительного социального расслоения.

Низкопродуктивное земледелие средневековой России послужило одной из причин слабого развития городов, которое в доиндустриальных обществах определяется масштабами аграрного прибавочного продукта. В свою очередь, слабое развитие городов, а следовательно, слабое развитие ремесленно-промышленной деятельности, не дали развиваться (как в Западной Европе) «третьему сословию» с присущими ему ценностями индивидуализма. В XV в. в городах жило всего 0,1% населения Северо-Западной Руси [1, с. 324] (в менее урбанизированной Северо-Восточной Руси — еще меньше), даже в конце XVII — начале XVIII в. доля горожан составляла в России лишь около 4% (табл. 1). Для сравнения вспомним, что в населении Англии доля горожан составляла уже в XV в. примерно 20%, а в XVIII в. — порядка 50%.

Самое тяжелое заключалось в высоких хозяйственных рисках — урожаи были не только требующими авраль-

Таблица 1

**Сословный состав населения России раннего Нового времени, млн человек [8, с. 143]**

Основные группы населения	1678 г.	1719 г.
Податные крестьяне	10,1	13,6
горожане	9,6	13,0
	0,5	0,6
Неподатные (дворяне, армия, духовенство, чиновничество)	0,4	1,3
Всего	10,5	14,5

го труда, не только низкими, но и весьма нестабильными. Авральность и низкая отдача сами по себе повышают риско-

ванность хозяйственной деятельности. Но в России сбор урожая зависел не столько от количества и качества труда, сколько от капризов погоды [13, с. 411].

Рисунок 2, показывающий колебания средней урожайности в России XIX–XX вв., демонстрирует высокую амплитуду – урожайность на протяжении нескольких лет могла варьироваться двукратно и даже еще сильнее. Можно ли эту тенденцию экстраполировать в прошлое? Для средневековой России, конечно, статистики урожайности нет. Однако о колебаниях сборов зерна можно составить представление хотя бы по статистике хлебных цен. Так, данные за XVI в. показывают (рис. 3), что всего за

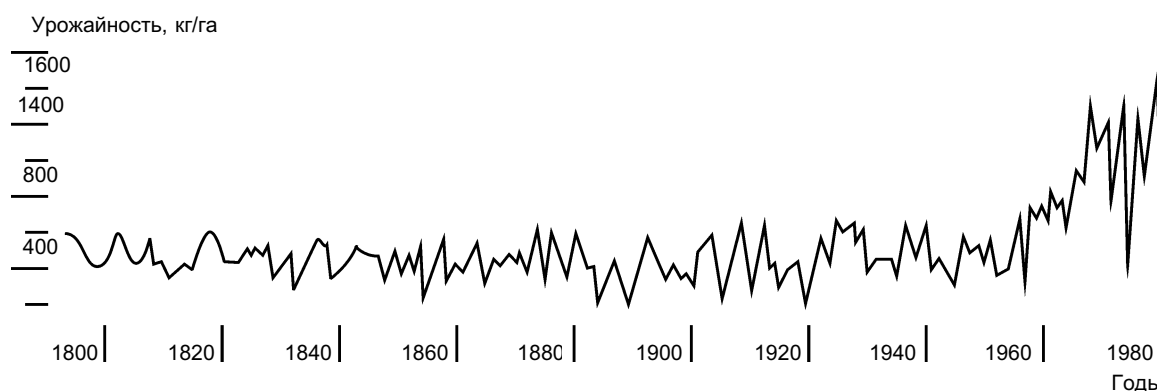


Рис. 2. Колебания средней урожайности зерновых в России 1800–1980-х гг. [3, с. 87]

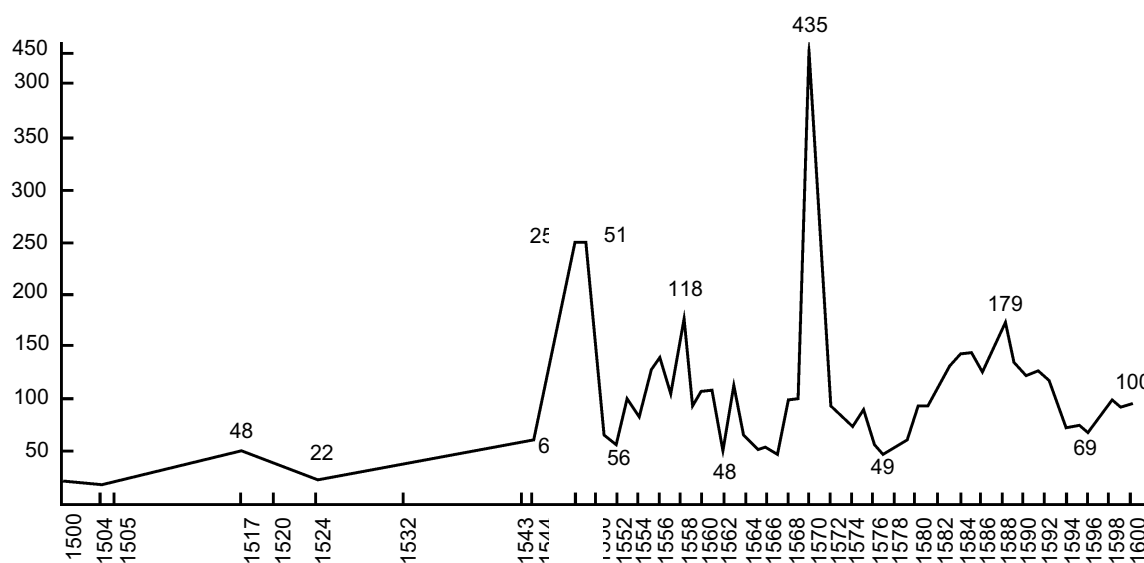


Рис. 3. Колебания индекса хлебных цен в России XVI в. (за 100 взят уровень цен 1600 г.) [12, с. 41]

десятилетие сводный индекс цен на хлеб в Русском государстве мог варьироваться от 48 (урожайный 1562 г.) до 435 (неурожайный 1570 г.). Очевидно, что и урожайность варьировалась со столь же высокой — едва ли не десятикратной! — амплитудой.

Слабая взаимосвязь между личным трудом и уровнем жизни сформировала фаталистические черты русского национального характера («От сумы да от тюрьмы не зарекайся»), ощущение невозможности улучшить жизнь собственным трудом («От трудов праведных не наживешь палат каменных»).

Конечно, выживание в условиях высоких жизненных рисков требовало не только фаталистической надежды на «авось», но и создания механизмов хотя бы частичной компенсации этих рисков. Доиндустриальные общества допускают развитие двух типов гашения последствий рисков:

- 1) объединение рисков путем замены шоковых потерь регулярными издержками — речь идет о сборе регулярных налогов, податей и сборов в пользу стоящих над индивидуальным домохозяйством инстанций (общины, землевладельца, государства), которые при наступлении «страхового случая» (голод, пожар, нашествие) обязаны помогать нуждающимся;
- 2) распределение рисков — деление последствий возможных потерь между членами некоего коллектива (общины, цеха, касты), объединенного стремлением противостоять единым для всех потенциальным опасностям.

Первый вариант предполагает создание стоящей над домохозяйством властной «вертикали», второй — растворение индивидуального домохозяйства в общинных коллективах. Именно эти черты, *государственный авторитаризм* и *общинный коллективизм*, стали императивом российской цивилизации.

Сильные перераспределительные механизмы внутри крестьянского социума могли базироваться только на уравнительных ценностях. Поэтому объективные условия хозяйственной деятельности российских крестьян обусловили длительное сохранение и даже периодическую регенерацию общинных форм организации социально-экономической жизни.

Важнейшей характеристикой общинных форм поведения являлась *реципрокация* при помощи многочисленных обычаев уравнительного перераспределения, таких как потлач (дарение излишков), помочи (совместная трудовая деятельность), наряды миром, толоки, складчина. Реципрокный характер такого обмена означал, что обмен осуществлялся между равными, а получение помощи накладывало на получателя обязательство немедленно отозваться на призыв оказавшего ему помощь, когда последний будет в ней нуждаться.

Общинная реципрокность дополнялась государственной *редистрибуцией*: центральная власть имела право накладывать на всех подданных подати, чтобы использовать централизованные средства на общественно полезные цели. Поскольку в ситуации высоких жизненных рисков расходы правителя не могли не колебаться, за ним признавалось право собирать не только обычные, но и экстремальные поборы.

Таким образом, мобилизационно-коммунальный труд неизбежно вел к развитию «моральной экономики» сельской общины и государственного патернализма. Как и в других «восточных» странах, российская «моральная экономика» культивировала представления о *человеке как принадлежности целого*, коллектива, и о *традиции как высшей ценности* в сравнении с новациями. Крестьянин подчинялся общине, община подчинялась землевладельцу, а землевладелец подчинялся государству. В результате попавший в нужду крестья-

янин мог рассчитывать на обязательную помощь своих односельчан и на патернализм «барина», а в случае особо тяжелых неурожаев — на государственную раздачу хлеба (как это было, например, во время «великого годуновского голода» 1601–1603 гг.). Но едва трудолюбивый и удачливый землепашец начал богатеть, как его достаток «срезался» государственными повинностями, поборами землевладельца и обязательствами помогать соседям по селу.

Коллективизм и авторитаризм, основные черты традиционной российской хозяйственной культуры, «впечатывались» в национальную ментальность и способствовали развитию в средневековой России институтов своего рода «государственного способа производства».

### ВЛАСТЬ-СОБСТВЕННОСТЬ КАК БАЗОВЫЙ ИНСТИТУТ РОССИЙСКОЙ СРЕДНЕВЕКОВОЙ ЦИВИЛИЗАЦИИ

**Азиатский способ производства в средневековой России.** Россия, как и страны Востока, принадлежит к тем странам, где институциональные рамки хозяйственной деятельности в решающей степени задаются именно государством, а не самоорганизацией гражданского общества. На этом основании некоторые обществоведы делают вывод, что хотя Россия географически является европейской страной, но ее модель социально-экономического развития — это типичный для доиндустриального Востока азиатский способ производства («*восточный деспотизм*»).

Вопрос о том, насколько правомерно использовать для характеристики общественного строя средневековой России теорию азиатского способа производства, обсуждался на протяжении всего XX в., однако научная дискуссия по этой проблеме далека от завершения.

Само понятие «азиатский способ производства» появилось в трудах К. Маркса и Ф. Энгельса для обозначения примитивного раннегосударственного общественного строя, «государственной системы сельских общин», основанной на противостоянии государства-класса и класса подданных<sup>2</sup>. Хотя основоположники марксизма не применяли его по отношению к России, однако среди дореволюционных обществоведов идея об азиатском, не-феодалном характере средневековой России пользовалась довольно высокой популярностью. Можно вспомнить хотя бы полемику между российскими марксистами, когда в 1906 г. Г.В. Плеханов определил допетровскую Россию как «московское издание экономического порядка, лежавшего в основе всех великих восточных деспотий» [22, т. 15, с. 31].

В советский период подобная интерпретация российской истории стала в самой России заведомо невозможной. Действительно, как можно говорить о социалистической революции, если в России не было ни «нормального» капитализма, ни даже «нормального» феодализма?! Характерно, что в разгар знаменитых дискуссий советских историков в конце 1920-х гг. об азиатском способе производства вопросы русской истории подчеркнута не затрагивались. Тем более невозможной оказалась постановка вопроса о не-феодалном характере русского средневековья в 1930–1970-е гг., когда даже само понятие «азиатский способ производства» рассматривалось советскими историками-ортодоксами как довольно сомнительное. Основой для официальной интерпретации всего русского средневековья стала сформулированная еще до революции концепция «феодализма в России» Н.П. Павлова-Сильванского, утверждающая аналогичность Руси сред-

<sup>2</sup> Обзор дискуссий об азиатском способе производства см.: [17].

невековому феодализму Западной Европы<sup>3</sup>. Те советские историки, кто осмеливался подвергать сомнению «русский феодализм» (как, например, И.Я. Фроянов в концепции древнерусских «городов-государств»), ограничивались утверждениями о «дофеодальном» характере средневековой Руси, не рискуя уточнять, а что же-таки предшествовало русскому феодализму.

Будучи запрещенной в СССР, «азиатская» интерпретация российского средневековья получила широкое распространение за рубежом, где использовалась для объяснения коренных отличий российского/советского пути развития от западного. Этот подход стал популярен среди западных советологов благодаря прежде всего концепциям «восточного деспотизма» К.-А. Виттфогеля [32] и «вотчинного государства» Р. Пайпса [19; 20].

Среди отечественных обществоведов открытое признание не-феодалного, «азиатского» характера российского средневекового общества стало полу-

чать распространение лишь в 1990-е гг. Правда, марксистская концепция азиатского способа производства считается «немодной», ее идеи возрождаются чаще всего под иными названиями. Можно вспомнить хотя бы теорию раздаточной экономики О.Э. Бессоновой [2] (рис. 4),

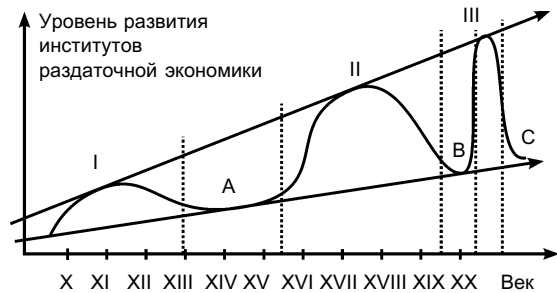


Рис. 4. Институциональные циклы в развитии раздаточной экономики России (по О.Э. Бессоновой):

основные периоды: I — X — конец XII в.; II — XV—XIX вв.; III — 20–80-е гг. XX в.;  
переходные периоды: A — квазифеодализм XIII — конца XIV в.; B — квазикапитализм конца XIX — начала XX в.; C — квазирынок конца XX в.

согласно которой главной тенденцией экономической истории России является усиление институтов раздатка-реципрокности, хотя в волнообразных колебаниях усиления/ослабления этих институтов можно выделить периоды доминирования отношений квазифеодализма — квазикапитализма — квазирынка, схожих с частнособственническими системами Запада. Сейчас сомнения в феодальной интерпретации средневековой истории России открыто высказываются даже в учебной литературе<sup>4</sup>.

На современном этапе развития теории экономических систем еще нельзя дать окончательный ответ на вопрос, был ли в России при «старом режиме» азиатский способ производства с элементами феодального уклада или все же феодализм с элементами восточно-

<sup>3</sup> Интересно, что сам Н.П. Павлов-Сильванский отнюдь не считал свою концепцию «универсальной отмычкой», пригодной для объяснения всего русского средневековья: «Я в своих работах, — писал он, — имел в виду удельную Русь XIII—XV столетий с ее феодальными порядками, противоположными московскому государственному строю» [18, с. 482]. Конечно, советские марксисты-ортодоксы этих оговорок во внимание не принимали. М.Н. Покровский вообще заявлял, будто Московская Русь «была не примитивнее по своим экономическим условиям, нежели любая европейская страна позднего средневековья» [23, с. 91]. Окончательная канонизация концепции русского средневекового феодализма связана с трудами Б.Д. Грекова. Впрочем, применительно к Киевской Руси точка зрения о «государственно-феодальном» общественном строе (государственный феодализм — один из синонимов азиатского способа производства) возродилась в работах Л.В. Черепнина в 1950-х гг. и уже в советское время стала доминирующей.

<sup>4</sup> «Российский феодализм — это какой-то фантом. Он вроде бы есть, и в то же время его нет» [7, с. 69].

## Власть-собственность в средневековой России

го деспотизма. Для решения этой проблемы нужно сначала научиться разграничивать цивилизационные и формационные экономические системы, а также создать теорию многоукладности, позволяющую различать сосуществующие в одной цивилизации элементы разных формаций. Однако уже сейчас следует подчеркнуть тот несомненный факт, что в социально-экономическом

разделении труда, когда власть и господство основываются не на частной собственности как таковой, а на высоком положении в традиционной иерархии и престиже<sup>5</sup>.

Формы монополизации государством-классом функций в общественном разделении труда могут быть различны (рис. 5):

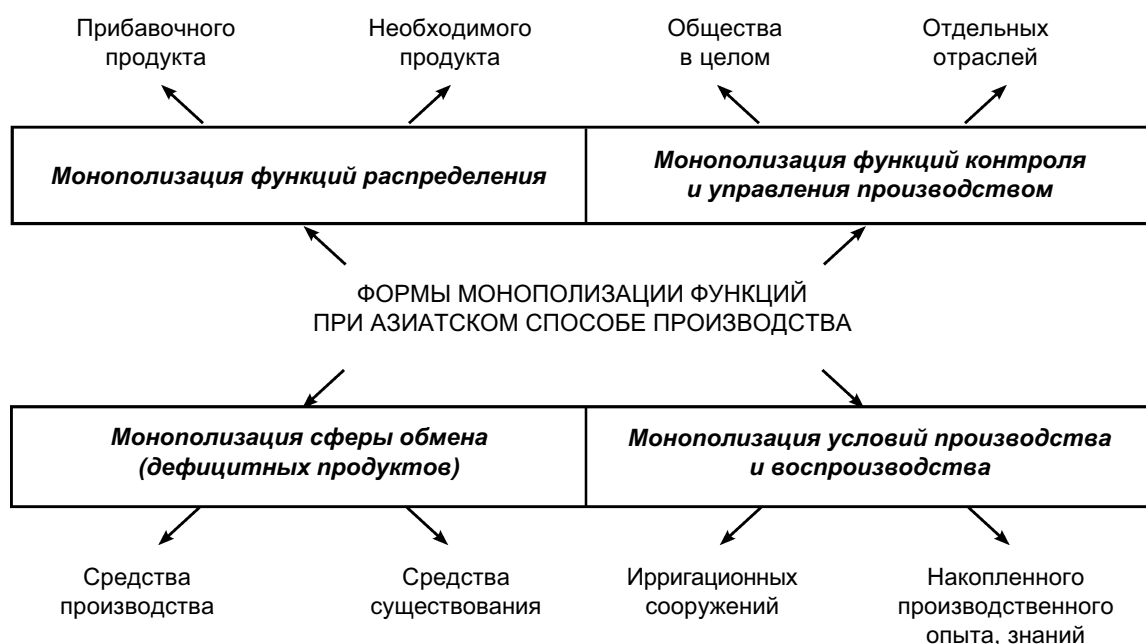


Рис. 5. Монополизации государством общественно полезных функций как основа власти-собственности при азиатском способе производства (сост. по: [16, с. 55])

строе средневековой России существовала мощная азиатская традиция, органически связанная с институтом власти-собственности.

**Условия развития власти-собственности в средневековой России.** Власть-собственность как основная характеристика «восточного деспотизма» — это нерасчлененное единство властных и собственнических функций. Речь идет о таких «правилах игры», когда политическое лидерство дает неотъемлемое право распоряжаться собственностью, а собственность органически подразумевает наличие политического авторитета.

Этот институт возникает в условиях, когда происходит монополизация долж-

- монополизация функций распределения совместно произведенного продукта или его части;
- монополизация сферы обмена в условиях, когда общество постоянно нуждается в отсутствующих или недостающих факторах производства либо средствах существования;
- монополизация условий производства (инфраструктуры, накопленного производственного опыта, знаний, защиты и т.п.);

<sup>5</sup> О власти-собственности как институте азиатского способа производства см., например: [4].

— монополизация функций контроля и управления общественным производством или отдельными его отраслями.

В России главной общественно-полезной функцией, которую монополизировало государство, была защита от внешней агрессии. Эта ситуация — разновидность монополизации условий производства и воспроизводства. Оборона является общественным благом, которое может быть обеспечено только государством. В одних странах эта функция государства относительно второстепенна (как для средневековой

бывали противодействия агрессивному натиску как с востока (хазары, печенеги, половцы, татары, турки), так и с запада (крестоносцы, литовцы, поляки, шведы). Примерно с XVI в. Россия, едва объединившись, сама начала проводить агрессивную внешнюю политику. И при обороне от агрессивных соседей, и при агрессии против них военные расходы ложились на россиян тяжелым грузом, укрепляя первенство государства над обществом.

Статистика показывает (Рис. 6), что в имперскую эпоху, с XVIII в., военные расходы в российском госбюджете хотя и

Экономический вестник Ростовского государственного университета ♦ 2004 Том 2 № 4

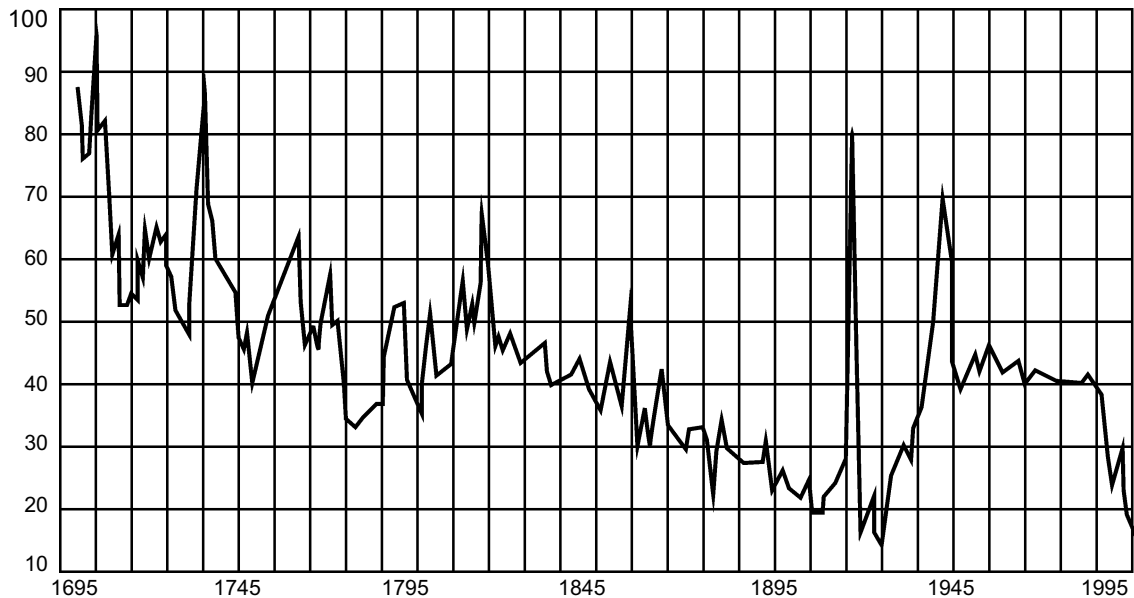


Рис. 6. Доля прямых военных расходов в государственном бюджете России (по А. Гольцу) [6, с. 173]

Англии, которая после XI в. практически никогда не подвергалась внешней агрессии), в других она подавляет все остальные функции государства (именно так произошло в средневековой России).

Русские земли оказались с XIII в. своеобразным «буфером» между цивилизациями Востока и Запада. В результате долгое время не только производство, но и элементарное выживание рождающегося российского этноса тре-

имели тенденцию к снижению, но редко когда опускались ниже 30%. В доимперскую эпоху армия «заедала казну» еще сильнее<sup>6</sup>.

Поэтому если общества «настоящего» азиатского способа производства

<sup>6</sup> В самой первой известной ученым полной бюджетной росписи доходов и расходов Русского государства, относящейся к 1680 г., военные расходы составляли 62%.

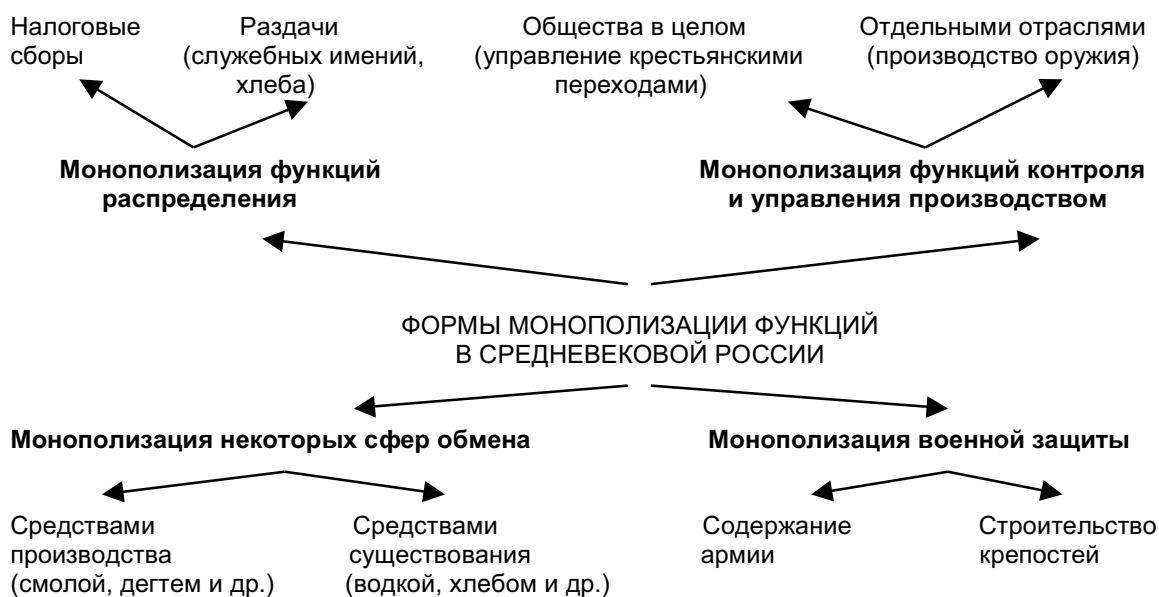


## Власть-собственность в средневековой России

(Египет, Китай или государство инков) можно называть, по К.-А. Витфогелю, «гидравлическими обществами», то Россия — это военное общество, спящее духом боевого коллективизма<sup>7</sup>.

Наряду с монополизацией функции обороны от внешней агрессии российское государство проявляло и другие черты монополизма, типичного для азиатского строя (рис. 7). Например, забо-

средства на армию, Русское государство вводило казенные монополии на дефицитные продукты. Наиболее известна возникшая с 1530-х гг. государственная монополия на производство и торговлю спиртными напитками (водкой). В XVII—XVIII вв. осуществлялось государственное регулирование цен посредством установления казенных монополий на смолу, клей, соль, табак, мел,



*Рис. 7. Монополизации Московским государством общественно полезных функций как основа власти-собственности*

та об армии неизбежно вела к государственному контролю над производством оружия (оружейных дел мастера работали в значительной степени по государственным заказам). Содержание армии и страхование от неурожая требовали создания сильной системы централизованного перераспределения доходов — государственных налоговых сборов и раздач (земли служивым людям, хлеба при неурожаяе). Чтобы добыть

деготь, рыбий жир, дубовые гробы. Есть мнение, что и хлебные цены (по крайней мере, в XVII в.) также были не рыночными, а государственными [9, т. 8, с. 68]. Однако все эти формы государственного монополизма производны от главной монополии — монополии Русского государства на защиту.

**Ограниченность частновладельческих прав в средневековой России.** В обществах «нормального» азиатского способа производства необходимость коллективного труда для создания условий производства мешала появлению и развитию частной собственности, ограничивала процесс социальной дифференциации. Российская милитари-

<sup>7</sup> «Военное дело не только стояло тогда на первом плане, занимало первое место между всеми частями государственного управления, но и покрывало собою последнее» [10, с. 63].

зация вела к результатам вполне аналогичным.

Незавершенность процессов классового образования при «азиатском деспотизме» проявлялась, в частности, в непосредственном совпадении верхнего слоя класса землевладельцев с государством. Собственники факторов производства, с одной стороны, и бюрократическая и военная машина, с другой, образовали в этом обществе нерасчлененное целое. Не экономическая сфера определяла политическую, а политическая экономическую.

Специфика правящего сословия в обществах Востока обуславливала и специфику отношений рентно-налоговой эксплуатации. Рента в виде налога платилась не частным собственникам, а государству, которое в лице правителя распределяло его между «служивыми людьми» — бюрократическим аппаратом и армией (рис. 8). Экономической основой присвоения ренты-налога служила верховная государственная собственность на землю. При этом не имело принципиального значения, платят ли крестьяне подати сначала в казну, а потом казна выдает жалование «служивым

людям» (такая система требует либо развитого денежного хозяйства, либо перевозок большого количества натурпродуктов), или же государь жалует «служивым людям» земли, чтобы они непосредственно получали от крестьян полагающееся содержание.

Что касается отношений собственности на землю как на основное средство производства, то при азиатском строе собственность является иерархической («слоеной», перекрестной) и коллективной. Как и при феодализме, право собственности распадается, упрощенно говоря, на право пользования для крестьянина, право владения для пожалованного правителем землевладельца и право распоряжения у верховного правителя. Однако для азиатского строя характерно, что субъектами элементов пучка прав собственности выступают не люди, а коллективы (крестьянская община, каста или клан землевладельцев, правящая династия). Самое главное, на Востоке право землевладельца сильно подавлено властью правителя.

В России ситуация была во многом аналогичной. И в Киевской Руси, и в

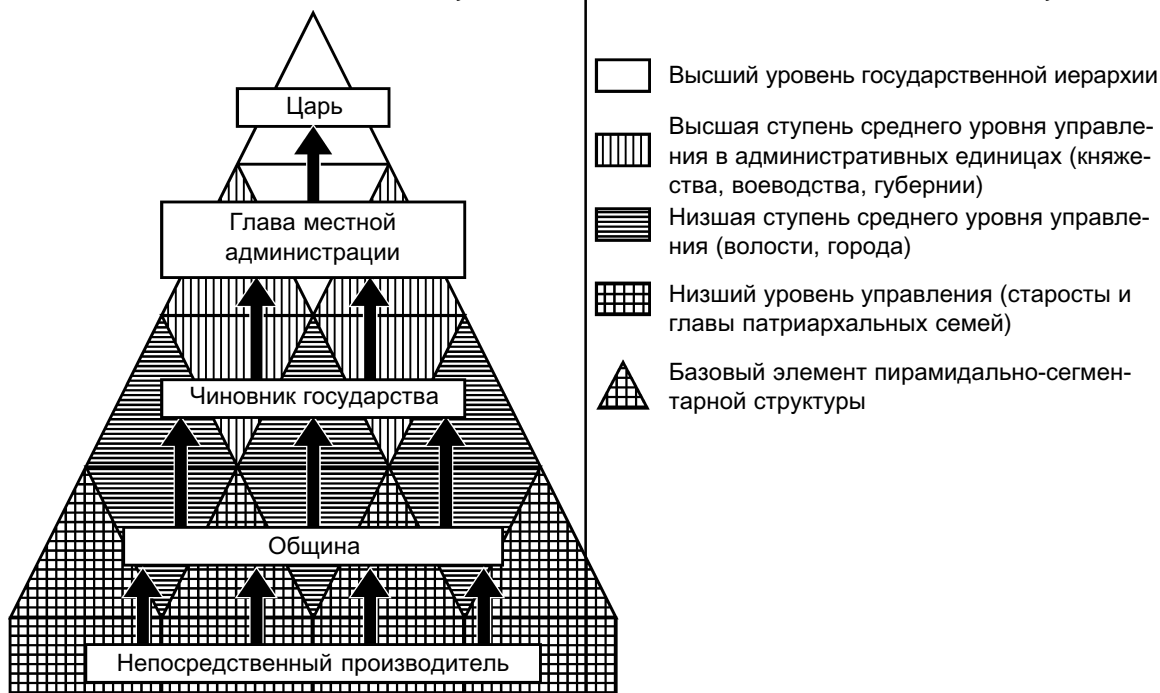


Рис. 8. Движение ренты-налога в системе власти-собственности

Московском государстве, и в Российской империи землевладелец, как правило, был служивым человеком — военным либо гражданским, владевшим вотчиной или поместьем в качестве своеобразного «кормления» за «государеву службу». Благополучие представителей господствующего класса гораздо сильнее зависело от их места в иерархии государственной власти, от той должности, которую им удалось получить, продвигаясь по служебной лестнице, чем от унаследованного и приобретенного имущества.

Частное землевладение в России развивается главным образом сверху: центральное правительство предоставляло право сбора доходов с определенных территорий тем или иным представителям господствующего класса — либо с правом передачи по наследству (вотчины), либо на время личной службы (поместья). Подобные пожалования чаще всего были временными и условными: даже если землевладение считалось наследственным (вотчинным), государь мог его отнять и обязательно требовал от вотчинника службы. Если какой-нибудь французский д'Артаньян мог выбирать, служить ли ему или просто жить в родовой усадьбе, то его российский современник-дворянин не мог не служить.

Государство нередко перераспределяло землевладения (отнимало у опальных, добавляло фаворитам) или просто заменяло одно владение другим. Должностное владение могло перейти по наследству лишь в случае назначения сына на «государеву службу». Естественно, что «служивые люди» стремились превратить свои должностные владения (поместья), которыми они нередко пользовались из поколения в поколение, в более полную собственность (вотчину). Самодержавная власть, наоборот, старалась сдерживать рост числа вотчин, поскольку вотчинники были несколько менее зависимы от произвола правителя, чем помещики, либо

уменьшить права вотчинников. Это «перетягивание каната» вело к расширению частновладельческих прав в периоды ослабления центральной власти, но новое усиление централизации вызывало возрождение государственной собственности.

Из-за высокой географической и социальной мобильности землевладельцев в Московии в принципе не могло возникнуть, как в Западной Европе, феодальных замков. Мало было и дворянских фамилий, производных от географических названий родовых владений. Действительно, какие-нибудь графы Оксфорд или бароны Виндзор могли владеть родовым замком на протяжении нескольких столетий. В России же даже в эпоху позднего средневековья за столетие фамильный состав владельцев имений почти полностью обновлялся (сегодня служишь здесь, а завтра там!)<sup>8</sup>.

Таким образом, хотя вотчины и поместья имели многие различия (табл. 2), их все же следует рассматривать как две разновидности служебного землевладения, далекого даже от феодальной частной собственности. Поэтому когда в 1714 г. Петр I издал указ об уравнении поместья с вотчиной, то это хотя и было шагом по пути развития частнособственнических начал, однако не очень большим. Признав наследственность дворянского землевладения, государство оставило за собой право в случае опалы отнимать у провинившегося и свободу, и имущество. Вплоть до конца XVIII в. в России не существовало надежной гарантии частной собственности — ни царь, ни представители правящего сословия по-прежнему не

<sup>8</sup> Исследование «феодалного» землевладения по Дмитровскому уезду (Центральное Нечерноземье) показало, что за время между 20–40-ми гг. XVII в. и второй половиной XVIII в. лишь 6% владений целиком сохранились за представителями одной и той же дворянской фамилии [29, с. 100].

**Сравнение вотчин и поместий как форм служебного землевладения  
в средневековом Московском государстве**

Критерии сравнения	Вотчины	Поместья
Определение	Родовое наследуемое владение	Личное временное владение
Время возникновения	Со времен Киевской Руси	С начала XIV в. (массовое распространение – с конца XV в.)
Условия владения	Государева служба	
Права отчуждения	Права ограничены государством (запрещается делать вклад в монастырь) и родичами (запрещается продавать без согласия родственников)	Отчуждение запрещено; после прекращения службы, если сын помещика не служит, имение забирается «в казну»
Налоговый иммунитет	Государство стремится собирать налоги и с частновладельческих крестьян, но может предоставлять льготы отдельным землевладельцам	
Западноевропейские аналоги	Аллод/феод – полная безусловная собственность владельца. Однако, в отличие от владельца феодального аллода, вотчинник XVI–XVIII вв. обязан служить	Бенефиций – условное владение за службу, без права отчуждения, полученное от вышестоящего феодала. Однако, в отличие от владельца феодального бенефиция, помещик получает имение всегда непосредственно от правителя

видели разницы между личным имуществом и собственностью государства. Даже представители высшей элиты, попав в опалу, могли лишиться всего своего имущества (вспомним хотя бы судьбу фаворита Петра I Александра Меншикова). Лишь в 1762 г. появился указ Петра III о вольности дворянства, освободивший землевладельцев от обязательной государственной службы.

Широкая «свобода рук» правителя Московии в отношении имущества своих подданных привела к своеобразному парадоксу отношений собственности. С одной стороны, поскольку собственно государственная собственность («черные» земли) никогда в досоветской России не была господствующей, то формально ситуация напоминала западноевропейский феодализм (где относительно небольшой домен правящей династии многократно уступал владениям светских и церковных феодалов). С другой стороны, влияние государства на землевладение вплоть до XIX в. было в России абсолютно доминирующим. Это достигалось благодаря

монополии на отправление верховных административно-хозяйственных функций, присвоению значительной части производимого помещичьими и вотчинными крестьянами продукта, контролю за владениями православной церкви, регулированию хозяйственной жизни и т.д. Таким образом, в средневековой России частные хозяйства «служивых людей», поместья и вотчины, имели подчиненный характер<sup>9</sup> и не могли сколько-нибудь

<sup>9</sup> Эта особенность поземельных отношений в России лаконично передана уже в начале XVIII в. первым российским экономистом-теоретиком И.Т. Посошковым: «...Земля вековая царева, а помещикам дается ради пропитания на время. Того ради царю и воля в ней большая и вековая, а им меньшая и временная...» [25, с. 365]. Любопытно, что в отечественной литературе принято причислять Посошкова к меркантилистам (и даже подчеркивать, что он выше западных меркантилистов), в то время как на параллели его идей с восточной литературой о государственном хозяйстве (типа «Гуань-цзы», «Артхашастры» и «Сиясет-наме») никто внимания не обращал.

существенно подорвать верховную собственность государства на землю. Тем более ее не могли подорвать семейные крестьянские хозяйства, подчиненные общине.

В средневековом российском обществе, в котором не существовало надежной гарантии частной собственности, незнатные чиновники (дьяки, подьячие) занимали особое место. Представители государственной власти имели не только прямые, служебные, но и общепринятые косвенные доходы («почести», «посулы») от выполняемых ими должностных функций<sup>10</sup>. В условиях разрастающегося бюрократического аппарата, отсутствия надежного контроля над деятельностью каждого чиновника и нерасчлененности их функций неизбежны были коррупция и злоупотребление властью, которые воспринимались как повседневная норма («Жалует царь, да не жалует псарь»).

Перед всемогущим бюрократическим аппаратом на Востоке пресмыкались и раболепствовали не только нижние чины, но и представители элиты. Это общество не знало свободной личности — в Московском государстве даже бояре называли себя холопами, обращаясь к царю<sup>11</sup>. То, что это не было лишь речевым этикетом, доказывает практика унижительных теле-

<sup>10</sup> Исследователи отмечают, например, что у дьяков и подьячих приказов XVII в. подношения от челобитчиков превышали годовые денежные оклады не менее чем в 5–10 раз [26, с. 143].

<sup>11</sup> Вспомним хрестоматийное высказывание Ивана IV: «Жаловать есмь своих холопов вольны, а и казнить вольны же» [21, с. 26]. Для сравнения можно вспомнить английскую Великую хартию вольностей: «Ни один свободный человек не будет арестован или заключен в тюрьму, или лишен владения, или объявлен стоящим вне закона... и мы не пойдём на него и не пошлём на него иначе, как по законному приговору равных его и по закону страны».

сных наказаний для провинившихся «феодалов»<sup>12</sup>.

В табл. 3 показаны черты сходства и отличия российской вотчинно-помещичьей системы отношений в сравнении с

Таблица 3

**Сравнение отношений власти и собственности в доиндустриальных обществах**

Характеристика правящего класса	Власть-собственность при «восточном деспотизме»	Вотчинно-помещичья система Московской Руси	Феодалная система вассальных отношений в Западной Европе
Отношения личной зависимости	Внедоговорные (министериалитет)	Внедоговорные (холопство)	Договорные (вассалитет)
Наследование прав собственности	Только при наследовании служебных функций	Только при наследовании служебных функций	От отца к старшему сыну (майорат)
Защита прав собственности	Иммунитет по горизонтали	Иммунитет по горизонтали	Иммунитет по горизонтали и по вертикали
Порядок назначения на должности	В соответствии с личными заслугами перед правителем	В соответствии с заслугами предков перед правящей династией (местничество)	В соответствии с личными заслугами перед правителем

<sup>12</sup> Приведем лишь одно типичное свидетельство: в 1493 г. были наказаны «в торгу кнутъем» Чудовский архимандрит и князь Ухтомский «про то, что зделали грамоту на землю», будто бы пожалованную Спасову монастырю вологодским князем [24, с. 464]. Подделывать документы хорошо умели, конечно, и в средневековой Западной Европе (вспомним хотя бы «Константинов дар»). Но можно ли представить, чтобы, например, Людовик XI (весьма деспотичный по западным меркам правитель), обнаружив подобную махинацию, приказал публично высечь аббата Ключи и герцога Бургундского в придачу?!

Окончание табл. 3

Характеристики правящего класса	Власть-собственность при «восточном деспотизме»	Вотчинно-помещичья система Московской Руси	Феодальная система вассальных отношений в Западной Европе
Характер власти верховного правителя	Деспотический	Самодержавный (Земские соборы являются скорее собранием экспертов, чем словным парламентом)	Власть верховного правителя ограничена крупными феодалами и сословным парламентом

## ИНСТИТУЦИОНАЛЬНАЯ КОНКУРЕНЦИЯ В СРЕДНЕВЕКОВОЙ РОССИИ

«Пограничный» характер российской цивилизации привел к тому, что побеждающая *московская модель*, основанная на отношениях власти-собственности, все же наталкивалась на противодействие иных моделей (рис. 9).

*Новгородская модель* отражала сохранившуюся со времен Киевской Руси самобытную традицию частнособственнических отношений, *литовская модель* – традицию западного пути развития, а *казацкая модель* – разновидность отношений власти-собственности, причем более примитивных, чем доминировавшие в Московском государстве. Все эти три альтернативных варианта развития российской цивилизации потерпели поражение в конкуренции с московским «вотчинным государством». Анализ этого противоборства позволяет лучше понять механизмы институциональной конкуренции и увидеть те точки бифуркации, когда развитие российской цивилизации могло бы пойти иным путем.

Противоборство московской социально-экономической модели в XIII–XV вв. с альтернативными моделями развития русской цивилизации шло «на два

Экономический вестник Ростовского государственного университета № 4 Том 2 2004

азиатской властью-собственностью и западной вассально-феодальной системой. Хорошо заметно, что средневековая Московия была ближе к Востоку, чем к Западу.

Хотя особенности производственной среды изначально обрекали российскую цивилизацию на сильные отличия от западной, однако степень этих отличий могла сильно варьироваться в зависимости от исторических обстоятельств. Влияние институтов западного типа на русскую цивилизацию даже в XIII–XVI вв. хотя и постепенно слабело, но никогда не прекращалось.

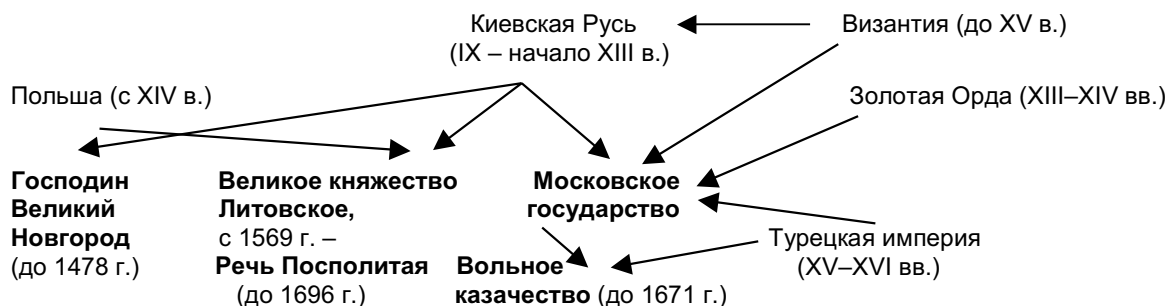


Рис. 9. Альтернативные институциональные модели и импорт институтов в средневековой России

фронта» — против Новгородской боярской республики и против Великого княжества Литовского (Русско-литовского государства). Обе они развивались под влиянием западных институтов (влияние Ганзы на Новгород, Польши на Литву) и демонстрировали более высокую степень политической и экономической свободы, чем московское самодержавие.

#### Новгородская альтернатива.

Раньше всего Москве удалось покончить с Новгородом. Если в XIV в. Новгородская республика ограничивала свою зависимость от Москвы выплатой дани для пересылки в Золотую Орду, то после разгрома на Шелони в 1471 г. Новгород признал себя «отчиной» московского великого князя, а в 1478 г. остатки самоуправления были полностью ликвидированы.

Новгородская боярская республика являлась своеобразным городом-государством, в котором полнотой прав обладали только потомственные новгородские бояре (40 семей — «300 золотых поясов»), в меньшей степени — незнатные коренные жители Господина Великого Новгорода. Собственность здесь была относительно независима от власти: если новгородские бояре являлись одновременно и политическими руководителями, и крупнейшими землевладельцами, то «житьи» (категория населения, похожая на афинских метеков) не обладали полнотой политических прав, но могли иметь обширные земельные владения, не уступавшие боярским. Приглашаемый на временную службу князь выступал почти исключительно как военачальник, своего рода кондотьер, не имеющий прав вмешиваться в земельные отношения.

Новгородский социально-экономический строй резко отличался от московской власти-собственности, однако никогда не представлял сколько-нибудь сильной политической альтернативы Москве. Это заметно хотя бы в том,

что присоединение Новгорода шло в XV в. как «игра в одни ворота»: в силовом противоборстве новгородцы постоянно терпели поражение, им ни разу не удалось дать эффективного отпора москвичам.

Легкая победа Москвы над Новгородом может показаться странной. Ведь новгородская вечевая демократия потенциально являлась более перспективным институтом конституционного выбора, чем авторитаризм московских князей. Аналогично, уровень и качество жизни новгородцев были не ниже, а скорее выше, чем у москвичей.

Исход конкуренции разных региональных моделей определялся в доиндустриальных обществах прежде всего преимуществами военного потенциала.

Поскольку московская армия комплектовалась воинами, получавшими служебные имения, то вотчинно-помещичья система давала *растущий эффект от масштаба*: чем больше земель присоединяла Москва, тем многочисленнее была ее профессиональная армия. Бояре и помещики присоединяемых княжеств либо изъявляли покорность Москве и вливались в ее армию, либо, если они успели зарекомендовать себя противниками Москвы, подвергались репрессиям, а их земли раздавали лояльным к новой власти воинам.

Военная система Новгорода основывалась на сочетании использования дружины приглашенного служивого князя с городским ополчением. Поскольку у неполноправных жителей пригородов и погостов не было особого резона защищать новгородскую свободу, то возникал *снижающийся эффект от масштаба*: присоединение новых земель не увеличивало числа жителей Господина Великого Новгорода, из которых набиралось ополчение, но увеличивало расходы на охрану. Рост налоговых сборов с новых погостов мог привести к расширению наемной армии, однако наемничества западноевропейского

типа в средневековой России никогда не было, поэтому приезжавшие в Новгород служивые князья не могли увеличивать свою дружину. Лишь пока Новгород боролся с иноземными захватчиками (как в XIII в. с Тевтонским орденом), он получал поддержку от русских князей. Во время же военного противостояния со «своими» новгородская демократия могла рассчитывать только на собственные силы. К тому же после реформ 1410-х гг. вечевая демократия практически исчезла, сменившись боярской олигархией (наподобие средневековой Венеции). Оказавшись отчужденными от управления, «черные люди» Новгорода лишились стимула защищать республиканские институты [30, с. 353, 438].

Преимущества военной организации привели к тому, что история Московского княжества — это история его непрерывного расширения, в то время как территория Новгородского княжества-республики почти не менялась. Новгородцам удавалось обложить данью все новые малонаселенные северные земли, но собственно русские земли под властью Новгорода даже сокращались: едва Псков стал достаточно сильным, в 1348 г. он отделился от «старшего брата» и стал самостоятельным княжеством-республикой (причем — для противовеса Новгороду — с промосковской ориентацией). Точно так же, как города-государства Киевской Руси были бессильны перед единой Золотой Ордой, Новгород оказался бессилён перед Москвой. Откупаясь с середины XIV в. от сильных соседей, Новгород лишь отсрочивал потерю независимости.

Таким образом, в противостоянии с Москвой Новгород мог только обороняться, а такая стратегия делала потерю его независимости вопросом времени. Единственной альтернативой насильственному присоединению к Москве было присоединение к Великому княжеству Литовскому. В XV в. новгородские бояре действительно стали все

чаще приглашать служивых князей из Литвы, но Иван III успел пресечь намечавшийся переход Новгорода под власть литовских правителей. При ином стечении обстоятельств Господин Великий Новгород мог бы присоединиться к Литве, резко ее усилив.

**Литовская альтернатива.** Противоборство Москвы с Литвой проходило, в сравнении со слабостью новгородской альтернативы, в гораздо более равных условиях.

Как известно, после монголо-татарского нашествия большинство бывших княжеств Киевской Руси полудобровольно-полупринудительно перешло под власть литовских князей. Официальным языком Великого княжества Литовского был русский (старобелорусский), язык 80% его подданных. Поэтому нельзя не признать, что вплоть до конца XIV в. Великое княжество Литовское выступало как центр консолидации русских земель, по меньшей мере не уступающий Москве. При этом уровень политической и экономической демократии в Литве был существенно выше: литовские князья руководствовались принципом «мы старины не рущим». Это вело к сохранению унаследованных от Киевской Руси институтов боярской самостоятельности и вечевого самоуправления, постепенно трансформировавшихся в дворянскую демократию и магдебургское право.

Поскольку Великое княжество Литовское, как и Московское княжество, применяло вотчинно-поместную систему военной комплектации, то ее военный потенциал был никак не ниже, чем у Москвы. Показателем военной силы Литвы является хотя бы то, что если Москва платила дань Золотой Орде, то Литва была от нее независима (хотя и она сильно страдала от татарских набегов).

Если силовые возможности разных институциональных региональных моделей приблизительно равны, исход их противостояния зависит от сравнитель-



ных экономических возможностей, но может быть решен и во многом случайными обстоятельствами.

В институциональной конкуренции между Москвой и Литвой поражение Литвы как «второй России» — Западной России, борющейся с московской Восточной Россией, — связывают с неудачным конфессиональным выбором литовских князей. Приняв по Кревской унии 1385 г. католицизм, они «закрыли» для себя возможность стать «своими» для русских подданных, поскольку вплоть до Новейшего времени конфессиональные границы становились и границами «национальных» экономических систем. Вероятно, если бы Ягайло и Витовт сделали ставку не на союз с католической Польшей, а на православных подданных, они могли бы присоединить к Литве и Московское княжество, сыграв в русской истории роль Ивана III. Гадяцкая уния 1658 г., признавшая равноправие в Речи Посполитой православных и католиков, пришла слишком поздно, когда Западная Россия уже умирала.

Уния Литвы не с Московской Русью, а с Польшей привела к «вестернизации по-польски» и формированию на западнорусских землях своеобразного республиканского строя, отчасти схожего с Новгородской боярской республикой времен ее заката.

Уже в 1447 г. литовское дворянство получило по польскому образцу гарантии частной собственности на землю и налоговый иммунитет (правитель Литвы лишился права налагать подати и повинности на частновладельческих крестьян). В 1505 г. шляхетский сейм в г. Радом принял так называемую «Радомскую конституцию»: правитель не имел права издавать какие-либо законы без согласия представителей дворянства (сената), причем для принятия закона требовалось его единогласное одобрение всеми участниками сейма — дворянского парламента. Трансляция на Литву польских институтов дворянской демократии рез-

ко ускорилась после Люблинской унии 1569 г., когда Великое княжество Литовское окончательно слилось с Польским королевством и объединенное польско-литовско-русское государство стало называться Речь Посполитая (*Rzeczpospolita* — по-польски «республика», «общее дело»). Это название отражало высокую роль, которую играли как в Польше, так и в Литве дворянские парламенты-сеймы разных уровней — от местных (сеймики) до общегосударственного (валовый сейм). Членами валового сейма были делегаты сеймиков, выбираемые всеми представителями дворянского сословия. В выборах не участвовали ни горожане, ни тем более крестьяне, однако поскольку дворянский титул носил почти каждый десятый подданный Речи Посполитой, то в парламентской деятельности участвовало 8–10% всего населения страны (заметно больше, чем доля «300 золотых поясов» в населении Новгородской республики).

В состав Речи Посполитой входили многие русские земли — современные Украина, Белоруссия, Смоленская область. Вплоть до XVII в. они продолжали выступать «второй Россией», альтернативным — более демократическим — вариантом социально-экономического развития русской цивилизации. Последний шанс на перехват ею инициативы у московского самодержавия был упущен во время Смуты 1604–1618 гг. Провал попыток посадить на московский престол западнорусского православного правителя (сначала Лжедмитрия I, потом сына короля Сигизмунда III) привел к тому, что за Речью Посполитой закрепилась репутация врага православия. К концу XVII в., с завершением окатоличивания русской знати и после страшных разорений Хмельниччины и русско-польской войны 1654–1667 гг., Западная Россия окончательно исчезла, дав начало Украине и Белоруссии.

**Казачья альтернатива.** Если в советские времена вольные казаки счита-

лись прежде всего борцами против феодальной эксплуатации, то в 1980–1990-е гг. российские «патриоты» превозносили их как защитников отечества и православия. Реальные донцы и запорожцы, однако, причудливо сочетали черты не только защитников свободы и «степных рыцарей», но также профессиональных наемников и «бандитов-гастролеров».

Вольное казачество сложилось на южной окраине русских земель в начале XVI в. как «буфер» между Россией и Степью. Сюда уходили наиболее пассионарные представители всех сословий (от холопов до дворян), которые были готовы вне контроля центрального правительства каждодневно добывать средства к жизни саблей, а не плугом. В казачьих станицах Дона и Запорожской Сечи даже в XVII в. запрещалось заниматься земледелием, зато оружием здесь владел каждый. Военная добыча от походов против «басурман» стала главным источником дохода этих профессиональных воинов.

Численность казаков в сравнении с числом подданных Москвы и Литвы была весьма небольшой. Однако высокий военный потенциал вольного казачества, а также способность резко увеличивать свои ряды за счет приема новых «пассионариев» заставляли рассматривать этих «лишних людей» как вескую силу, способную выдвигать свой вариант социально-экономического устройства общества. Каков этот вариант, стало ясно во время Смуты 1604–1618 гг., которую современные историки начинают рассматривать как первую в истории России полномасштабную гражданскую войну (см., например, [28]), связанную с противоборством трех разных моделей развития российской цивилизации — московской, литовской и казацкой.

Казацкие отряды с Дона и из Сечи действовали в годы Смуты почти во всех краях России, выступая союзниками практически всех противоборствующи-

х сторон — всех Лжедмитриев и других самозванцев, поляков, шведов, армии И. Болотникова, Первого и Второго ополчений, правительств В. Шуйского и М. Романова. И всегда эти союзники отличались, наряду с отличными боевыми качествами, довольно своеобразным отношением к военной дисциплине и стремлением разграбить все, что подвернется под руку. Находясь формально на службе у того или иного «законного» правительства, казаки фактически подчинялись лишь решениям своих сходок — казацких кругов, которые стали, по существу, своеобразными мини-правительствами.

Согласно их решениям казаки наряду с беспорядочным грабежом практиковали и более упорядоченные его формы. С 1607 г. на контролируемых казаками местностях в центральной России стали создаваться так называемые приставства: отряд казаков (станция) захватывал определенную территорию в коллективное кормление, заставляя местных жителей отдавать все, что захотят забрать люди с оружием [28, с. 23–24, 41]. Наибольшего распространения практика казацких приставств получила в 1614–1615 гг., на последней фазе Смуты.

Приставство — это наиболее примитивная форма власти-собственности, когда право забирать имущество прямо и непосредственно опирается на силу оружия, причем этим правом обладает не индивид, а коллектив вооруженных людей как целое. Поскольку казацкие станицы часто меняли свою дислокацию, у них, вполне по М. Олсону, не было никаких стимулов заботиться о преумножении достатка крестьян. Если же те выражали недовольство грабительскими наклонностями владельцев приставства, казаки демонстрировали право силы, не останавливаясь перед убийствами. Не удивительно, что крестьяне нередко организовывали отпор подобным «бандитам-гастролерам» силами местной самообороны либо помо-

гали правительственным войскам. Хотя их политическая организация отличалась ярким демократизмом, экономические идеалы казаков оказались далеко не демократичны — они хотели «воли» лишь для себя.

Важно отметить, что в годы восстания И. Болотникова и позже некоторые монастыри (именно они были тогда крупнейшими землевладельцами) выплачивали казакам, контролировавшим эту территорию, определенные суммы денег в обмен на гарантии неприкосновенности своих владений [28, с. 24]. Соответственно, те казацкие «группировки», которые это использовали, продвинулись наиболее далеко в эволюции от «бандитов-гастролеров» к «оседлым бандитам», повторяя тот путь, по которому ранее прошли полулегендарные викинги Рюрика. Впрочем, такая эволюция оказывалась неустойчивой и отнюдь не повсеместной: видимо, вольные казаки чаще предпочитали сразу и немедленно отбирать добро у своих жертв, не задумываясь о завтрашнем дне.

Поскольку казачьи отряды действовали самостоятельно, без какой-либо координации друг с другом, то новое правительство Романовых все же нашло силы разогнать «гулявшие» по Московии отряды «казаков-разбойников». Если бы у казаков появился в это время лидер типа Степана Разина или Емельяна Пугачева, то Смута могла закончиться и коронацией «казацкого царя». В реальной истории, однако, казацкий «потоп», едва не перевернувший Русское государство, вернулся в обычное русло. Попытки казаков заменить вотчинно-поместную систему казачьими приставствами потерпели провал в силу как неравенства военных потенциалов разрозненных казацких отрядов и Московского государства, так и субъективных факторов.

Однако казацкий рэкет, эпизодически проявившийся в годы Смуты, не только не исчез, но, напротив, стал постоян-

ной системой. После Деулинского перемирия 1618 г. с Польшей донским казакам специальной грамотой от правительства Романовых было установлено регулярное царское жалованье деньгами, боеприпасами и продуктами (ранее московское правительство жаловало донских казаков лишь эпизодически) [5, с. 167]. По существу, вольным казакам Дона выплачивалась такая же подать за воздержание от грабежей, как и крымским татарам. Отличие состояло в том, что казаки все же защищали Московию не только от самих себя, но и от тех же крымцев, а потому более соответствовали олсоновскому «оседлому бандиту». Характерно, что отношениями и с Крымским ханством, и с донскими казаками ведал один и тот же Иноземный приказ.

Лишь в 1671 г. донское казачество, зажатое между Московским государством и Турецкой империей, дало присягу на верность московским государям. Характерно, что это произошло сразу после подавления «восстания» Степана Разина 1669–1671 гг. — не столько крестьянской войны, сколько неудачной попытки вернуться к Смутному времени. «Казачья альтернатива» окончательно была ликвидирована лишь в конце XVIII в., после разгрома «восстания» Емельяна Пугачева 1773–1775 гг. — последней попытки казаков навязать московскому «вотчинному государству» собственную версию отношений власти-собственности<sup>13</sup>.

К чему мог бы привести успех казацких походов против Москвы, можно понять по результатам Хмельнитчины и последующей Руины. На Украине казакам в середине XVII в. удалось полнос-

<sup>13</sup> В советской историографии было принято интерпретировать движения И. Болотникова, С. Разина и Е. Пугачева как «крестьянские войны». Критику этого стереотипа и обоснование преимущественно казацкого характера этих «восстаний» см.: [15; 27].

тью подавить старую правящую элиту и даже создать полусамостоятельное (до времен Петра I) государство под гетманским управлением. Социально-экономическим результатом стало разорение страны в ходе полувекowych войн и междоусобиц, сохранение поместной системы при обновлении личного состава землевладельцев и усилении начал власти-собственности. Иначе говоря, удачный казацкий мятеж оказался элементом «азиатского цикла» смены правящих элит.

Если бы «крестьянские войны» привели к захвату Москвы казаками, то украинская Руина повторилась бы в масштабах всего Русского государства. Поэтому в то время как провал литовской альтернативы был неэффективным выбором в бифуркационной ситуации, пресечение казацкой альтернативы, напротив, — это пример эффективного выбора.

Таким образом, одним из главных сюжетов институциональной истории средневековой России является посто-

янное противоборство двух институциональных систем, двух наборов формальных правил и неформальных ограничений — основанной на восточной власти-собственности и основанной на западных принципах уважения прав частной собственности (табл. 4).

В формировании российского «вотчинного государства» можно выделить две точки бифуркации: первая связана с победой Москвы в XIV–XVII вв. над прозападной литовской моделью, предполагающей развитие частной собственности; вторая — с победой Москвы в начале XVII в. над казацкой моделью — более архаичной версией власти-собственности.

### МОДЕЛИРОВАНИЕ ПЕРЕХОДА ОТ ПОДСЕЧНО-ОГНЕВОГО ЗЕМЛЕДЕЛИЯ К ПАШЕННОМУ В РОССИИ XV в.

Описание тягот и рисков, связанных с трудом русского крестьянина доиндустриальной эпохи, возможно, страдает от «прокидывания в прошлое» реалий

Таблица 4

**Сравнение институциональных характеристик альтернативных моделей развития русской цивилизации XIII–XVII вв.**

Институциональная характеристика	Модели, основанные на власти-собственности		Модели, основанные на частной собственности	
	Московская модель	Казацкая модель	Новгородская модель	Литовская модель
Формы земельной собственности	Поместья и вотчины как индивидуальные служебные владения	Приставства как коллективные служебные владения	Вотчинная неслужебная собственность	
Управление	Самодержавное	Демократическое	Боярская олигархия с элементами народной демократии	Дворянская демократия
Военная организация	Поместная система	Поголовное вооружение	Дружина приглашенного князя, городское ополчение	Дворянская и наемная армии
Причины поражения в конкуренции с Москвой	X	Разрозненность вооруженных сил, непривлекательность для крестьян	Слабость военной организации	Неудачный конфессиональный выбор правящей династии

Нового времени. Социо-естественный подход к истории средневековой России, развиваемый Э.С. Кульпиным, позволяет внести в описываемые Л.В. Миловым «ужасы» некоторые коррективы.

Информация о низкой и неустойчивой урожайности относится к пашенному земледелию, которым, по некоторым данным, до конца XV в. занималась довольно небольшая часть населения. Так, в Северо-Западной Руси она составляла примерно 10%. Основная же часть, около 90%, жила в лесных деревнях (однодвух- и трех-четырёхдворках), занимаясь подсечно-огневым земледелием. Эта агротехнология довольно примитивна, она предполагает частое (через 3–4 года) перемещение с одного лесного участка на другой. Однако дошедшие данные свидетельствуют, что она обеспечивала сказочные урожаи порядка сам-30–75, более чем выигрышные на фоне урожая на пашне порядка сам-3–5 [11]. Пока крестьянские семьи кочевали по лесу небольшими группами, выжигая под пашню новые участки, их трудно было «достать» как татарским грабителям, так и княжеским боярам. Не было и зависимости от общины, как не было необходимости в самой общине.

Что же заставило русских крестьян отказаться от этого поистине райского образа жизни, напоминающего атмосферой максимальной раскрепощенности личности американский фронт Дикого Запада?

Для объяснения «изгнания из рая» следует вспомнить предложенную Д. Норт и Р. Томасом интерпретацию неолитической революции [31].

В первобытном обществе господствовала общая собственность, при которой доступ к редким ресурсам (охотничьим угодьям, местам рыбной ловли) был открыт всем без исключения. Это означает, что существует общее право на использование до захвата и индивидуальное право на использование ресурса после его захвата. В результате

каждый заинтересован в хищническом потреблении ресурсов общего доступа «здесь и сейчас», без заботы о воспроизводстве. Возникает хорошо знакомая экономистам трагедия общих благ.

Пока природные ресурсы были изобильны, отрицательные последствия общей собственности не являлись существенной проблемой. Однако истощение ресурсов из-за роста населения привело примерно 10 тыс. лет тому назад к первой в истории революции в производстве и в институтах.

Д. Норт и Р. Томас предложили считать главным содержанием Первой экономической революции (так они называли неолитическую революцию) появление элементов частной собственности, закрепляющей исключительные права индивида, семьи или племени на редкие ресурсы. Именно преодоление трагедии общих благ позволило остановить падение предельного продукта труда (рис. 10).

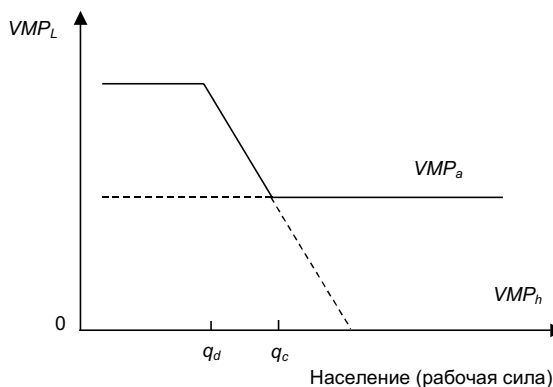


Рис. 10. Первая экономическая революция (по Д. Норту — Р. Томасу):

$VMP_h$  — ценность предельного продукта от охоты;  $VMP_a$  — ценность предельного продукта от сельского хозяйства;

$VMP_L$  — ценность предельного продукта труда

Предложенная Р. Нортом и Р. Томасом интерпретация неолитической революции объясняет «парадокс Салинза» (названный так по имени открывшего его антрополога Маршалла Салинза): уцелевшие до XX в. первобытные пле-

мена, не прошедшие стадию неолитической революции и не знающие частной собственности, питаются заметно сытнее, чем питались, судя по археологическим данным, люди раннецивилизированных обществ. Неолитическая революция, как выясняется, — это не метод повышения жизненного уровня, а путь торможения его падения.

Для объяснения перехода от избыточного подсечно-огневого земледелия к скудному пашенному следует использовать ту же логику, что и для объяснения перехода от охоты к сельскому хозяйству. В XV в., как свидетельствуют данные по Северо-Западной Руси, ее население почти удвоилось. Разросшееся население быстро наполнило некогда безлюдные леса, частично их уничтожив. Достигнув численности  $q_d$ , крестьяне столкнулись с быстрым падением предельного продукта. Им пришлось переходить на пашенное земледелие, поскольку при численности более  $q_c$  лес давал меньше, чем пашня. Переход от подсечно-огневого земледелия к пашенному (интервал  $q_d - q_c$  на модели Д. Норты — Р. Томаса) произошел к концу XV в. довольно быстро, примерно за 50 лет. Подвергаясь сильному стрессу, крестьяне отчаянно нуждались в помощи. И эта помощь пришла в лице институтов централизованного государства и общины. Свободный труд остался в прошлом, впереди был «восточный деспотизм».

Предложенная Э.С. Кульпиным концепция социально-экологического кризиса XV в. заставляет внести некоторые коррективы и в рассуждения Д. Норты и Р. Томаса. Видимо, в ситуации истощения общих благ всегда происходит спецификация прав собственности, но при этом совсем не обязательно развивается «нормальная» частная собственность. Функцию регулятора общественных отношений могли брать на себя и такие коллективистские институты, как государство и община.

## ЛИТЕРАТУРА

1. Аграрная история Северо-Западной Руси. Вторая половина XV — начало XVI веков. Л., 1971.
2. Бессонова О.Э. Институты раздаточной экономики России: ретроспективный анализ. Новосибирск: ИЭиОПП СО РАН, 1997; [http://ieie.nsc.ru/~rokos/nesch/BESSONOVA/b2/mono\\_3.html](http://ieie.nsc.ru/~rokos/nesch/BESSONOVA/b2/mono_3.html).
3. Борисенков Е.П., Пасецкий В.М. Тысячелетняя летопись необычайных явлений природы. М.: Мысль, 1988.
4. Васильев Л.С. Феномен власти-собственности. К проблеме типологии докапиталистических структур // Типы общественных отношений на Востоке в средние века. М.: Наука, 1982.
5. Гордеев А.А. История казаков. М.: Страстной бульвар, 1991.
6. Город в процессах исторических переходов. Теоретические аспекты и социокультурные характеристики. М.: Наука, 2001.
7. Гусейнов Р. История экономики России: Учебное пособие. М.: ИВЦ «Маркетинг», 1999.
8. Кабузан В.М. Население Российской империи в XVIII веке // Исследования по истории России XVI—XVIII вв.: Сборник статей в честь 70-летия Я.Е. Володарского. М., 2000.
9. Ключевский В.О. Курс русской истории: Соч., в 9 т. М.: Мысль, 1989.
10. Ключевский В.О. Сказания иностранцев о Московском государстве. М., 1991.
11. Кульпин Э. Социально-экологический кризис XV в. и становление российской цивилизации // Общественные науки и современность. 1995. № 1. С. 88—98.
12. Маньков А.Г. Цены и их движение в Русском государстве XVI века. М.; Л.: Изд-во АН СССР, 1951.
13. Милов Л.В. Великорусский пахарь и особенности российского исторического процесса. М.: РОССПЭН, 1998.
14. Милов Л.В. Природно-климатический фактор и менталитет русского крестьянства // Общественные науки и современность. 1995. № 1.
15. Нольте Г.Г. Русские «крестьянские войны» как восстания окраин // Вопросы истории. 1994. № 11.
16. Нуреев Р.М. Политическая экономия. Докапиталистические способы производства. Основные закономерности развития. М.: МГУ, 1991.

## Власть-собственность в средневековой России

17. *Нуреев Р.М.* Проблема «азиатского способа производства» в советской историко-экономической литературе // Вестник Московского университета. Сер. 6, Экономика. 1979. Вып. 5; <http://www.auditium.ru/books/716/>.
18. *Павлов-Сильванский Н.П.* Феодализм в России. М.: Наука, 1988.
19. *Пайпс Р.* Россия при старом режиме. М.: Независимая газета, 1993.
20. *Пайпс Р.* Собственность и свобода. М.: Московская школа политических исследований, 2000.
21. Переписка Ивана Грозного с Андреем Курбским. Л., 1979.
22. *Плеханов Г.В.* Соч. М.; Л., 1926.
23. *Покровский М.Н.* Марксизм и особенности исторического развития России. Л., 1925.
24. Полное собрание русских летописей. Вып. 3. Л.; М., 1929.
25. *Посошков И.* Книга о скудости и богатстве. М.: Издательский дом «Экономическая газета», 2001.
26. *Седов П.В.* Подношения в московских приказах XVII века // Отечественная история. 1996. № 1.
27. *Сокольский М.* Почему «крестьянские войны»? Мифоведческое эссе // Сокольский М. Неверная память. Герои и антигерои России. М.: Московский рабочий, 1990.
28. *Станиславский А.Л.* Гражданская война в России XVII в.: Казачество на переломе истории. М.: Мысль, 1990.
29. *Хитров Д.А.* К вопросу об эволюции феодального владения в Центральном Нечерноземье в XVIII–XVIII вв. // Вестник Московского университета. Сер. 8. История. 2004. № 1.
30. *Янин В.Л.* Новгородские посадники. 2-е изд. М.: Языки славянской культуры, 2003.
31. *North D.C., Thomas R.P.* The Rise of the Western World: A New Economic History. Cambridge: Cambridge University Press, 1973.
32. *Wittfogel K.-A. K.* Oriental Despotism: A Comparative Study of Total Power. New Haven: Yale University Press, 1957.