

На правах рукописи

ТВОРОГОВА Светлана Викторовна

**ТРУДОВАЯ ЗАНЯТОСТЬ КАК ФАКТОР НАКОПЛЕНИЯ
ЧЕЛОВЕЧЕСКОГО И СОЦИАЛЬНОГО КАПИТАЛА
СТУДЕНТОВ В ПОСТСОВЕТСКОЙ РОССИИ**

Специальность 22.00.04-
Социальная структура, социальные институты и процессы

АВТОРЕФЕРАТ
диссертации на соискание ученой степени
кандидата социологических наук

Москва - 2003

Работа выполнена на кафедре социально-экономических систем и социальной политики Государственного университета - Высшей школы экономики

Научный руководитель:	доктор исторических наук Шкаратан Овсей Ирмович
Официальные оппоненты:	доктор социологических наук Константиновский Давид Львович
	доктор экономических наук Гребнев Леонид Сергеевич
Ведущая организация:	Институт социально- экономических проблем народонаселения РАН

Защита состоится 10 октября 2003 г. в 15 часов на заседании диссертационного совета Д 212.048.01 Государственного университета – Высшей школы экономики по адресу 101990 Москва ул. Мясницкая, д. 20, ауд. 309

С диссертацией можно ознакомиться в библиотеке Государственного университета – Высшей школы экономики

Автореферат разослан «8» сентября 2003 г.

Ученый секретарь
диссертационного совета,
кандидат экономических наук

Рошина Я.М.

Актуальность темы исследования. В настоящее время реформирование системы высшего профессионального образования в России является одним из приоритетных направлений социальной политики страны. Одна из задач реформы - приведение качества подготовки специалистов в соответствие с требованиями информационной эпохи. Рост числа студентов высших учебных заведений формально свидетельствует об ориентации молодежи на интеграцию в «экономику знаний»: так, в 2000 г. на 10 тыс. населения приходилось 327 студентов, что является самым высоким показателем за всю историю страны¹. Одновременно получает все большее распространение совмещение студентами учебы в вузе с работой - по оценкам различных исследователей доля студентов очной формы обучения, вовлеченных в трудовые отношения, составляет более 40%². Третий процесс, связывающий студентов высших учебных заведений и рынок труда, - рост уровня безработицы среди выпускников³.

Очевидно, что трудовая занятость студентов в условиях напряженной ситуации на рынке труда, с одной стороны, и увеличения доли молодежи с высшим образованием, ищущей работу, с другой, выполняет определенные функции, понимание которых необходимо для принятия адекватных решений и в сфере труда, и в сфере высшего образования. С начала 1990-х годов студенческая трудовая занятость стала массовым явлением, что можно связать как со снижением уровня благосостояния большинства российских семей, так и с появлением новых требований рынка труда, отменой системы обязательного распределения выпускников вузов, изменением принципов работы системы высшего профессионального образования. Десять лет – весьма продолжительный период для общества переходного типа, поэтому можно ожидать, что за этот период функции и механизмы трудовой занятости студентов закрепились и упорядочились определенным образом. Вместе с тем, недостаточно исследована трудовая занятость студентов, ее функции, причины и перспективы, что делает тему представленной диссертационной работы актуальной.

Таким образом, проблема диссертационного исследования** состоит в неопределенности функций студенческой трудовой занятости в условиях роста числа студентов и неопределенности на рынке труда и отказа от старых институционализированных механизмов вхождения в занятость.

¹ Константиновский Д. Л., Красильникова М. Д., Малева Т.М., Рошина Я.М., Шишкин С.В. Анализ доступности высшего образования. Программа исследований / Проблемы доступности высшего образования. М.: НИСП, 2003. с. 171.

²См., например, Баян Г.В., Герчиков В.И., Холодняк И.В. Работающие студенты Новосибирска. Новосибирск, ИЭиОПП СО РАН. 1999; Константиновский Д.Л., Чердниченко Г.А., Вознесенская Е.Д. Российский студент сегодня: учеба плюс работа. М.: ИС РАН, 2002.

³ Модернизация российского образования. Ресурсный потенциал и подготовка кадров. М.:ГУ-ВШЭ, 2002.

*Данный термин призван подчеркнуть отличие рассматриваемой формы занятости студентов от учебной занятости, а также показать, что анализируется именно участие студентов в отношениях найма, традиционно обозначаемое понятием «занятость».

**Исследование проведено при финансовой поддержке Программы Европейского университета в Санкт-Петербурге "Развитие социальных исследований образования в России" и фонда Спенсера.

Степень разработанности проблемы. Теоретический аппарат, применяемый для анализа процессов в сфере труда (в том числе, найма) и образования, позволяет обеспечить целостность представлений об изучаемом феномене. В этой связи анализ трудовой занятости студентов должен быть интегрирован в общетеоретический контекст и должен рассматриваться в терминах соответствующих теорий - подобный подход позволит обеспечить преемственность, интерпретируемость и сопоставимость получаемых результатов, вне зависимости от времени и места сбора информации. Дополнительно применение имеющихся теоретических конструктов способно привести к расширению рамок анализа, выявлению не рассматривавшихся ранее факторов, обуславливающих специфику изучаемого феномена.

Предположение о продолжительности периода, на который принимается решение, позволяет нам считать, что индивид совершает выбор между текущим и будущим потреблением, и использовать аппарат оценки отдачи от инвестиций. В связи с этим в работе используются две теоретические концепции, связанные с понятиями инвестиций и отдачи от них и при этом приложимые к анализу процессов трудоустройства: концепция человеческого капитала и концепция социального капитала. Обе концепции являются весьма популярными в современной социально-экономической литературе.

Концепция человеческого капитала формально разрабатывается с середины 1960-х гг., когда Т. Шульц ввел сам термин, а Г. Беккер систематизировал представления о влиянии уровня образования на производительность индивида и уровень оплаты его труда в долгосрочном периоде. Вместе с тем, аналогичный подход, примененный для трудовых ресурсов страны в целом, а не для отдельных индивидов, можно найти в работах С.Г. Струмилина. Дальнейшее развитие концепции человеческого капитала было связано с определенным усложнением исходной теоретической модели (появление уравнения Дж. Минцера) и разработкой системы эмпирических индикаторов, позволяющей рассчитывать уровень отдачи от образования разных ступеней в разных обществах.

Понятие социального капитала было введено в конце 1970-х Г. Лоури и с тех пор весьма активно используется в двух направлениях: как показатель степени доверия общественным институтам (выборам, суду и т.п.) – традиция, которую связывают с именем Р. Патнама, и как индивидуальный ресурс, отражающий уровень взаимодействия с другими – подход, связанный с именами П. Бурдье и Дж. Коулмена. Анализ влияния социального капитала на возможности трудоустройства связывают также с именами М. Грановеттера, предложившего рассматривать структуру социальных связей (т.е. воплощенного социального капитала) индивида при анализе успешности его

профессиональных перемещений, и Н. Лин, способствовавшей развертыванию соответствующей дискуссии. В литературе последних лет очень активно обсуждается система эмпирических индикаторов социального капитала, отсутствие которой сильно ограничивает возможности применения данного концепта (см. работы, выполненные в рамках проекта Всемирного Банка «Social Capital Initiative», публикации П. Пакстон, П. Матею, Ю. Жао и др.).

Использование разных концепций капиталов привело к необходимости определить их соотношение друг с другом – проследить результаты такой работы можно в публикациях П. Бурдые, Дж. Коулмена, Всемирного Банка («Social Capital Initiative») и др.

Важно подчеркнуть, что в литературе пока не отмечено попыток проанализировать феномен совмещения учебы и работы, сам процесс вхождения в занятость в терминах концепций социального и человеческого капитала. Вместе с тем, при анализе феномена совмещения учебы и работы необходимо учитывать работы зарубежных исследователей, вводящих понятие «вхождение в занятость» и рассматривающих трудовую занятость учащихся в контексте данного понятия (см., например, работу под редакцией Шавита и Мюллера⁴).

В отечественной литературе последних лет феномену студенческой трудовой занятости уделяется достаточно много внимания. Стоит отметить большие исследовательские проекты под руководством Д.Л. Константиновского, Ф.Э. Шереги, А.Г. Эфендиева. Особый интерес представляет работа, выполненная под руководством В.И. Герчикова, в которой функции трудовой занятости студентов рассматриваются более комплексно, сам феномен связывается со стратегией интеграции в систему трудовых отношений и формированием нового механизма трудоустройства студентов и выпускников вузов. Помимо названных, за последние десять лет были опубликованы результаты многих менее масштабных исследований, среди авторов которых можно, в качестве примера, назвать Ю. Р. Вишневого, В.В Радаева, Л.Я. Рубину, Т.О. Разумову. Все названные авторы внесли существенный вклад в формирование представлений о характере совмещения студентами учебы с трудовой занятостью, масштабах этого феномена, позволили уточнить возможный список факторов, влияющих на решение о совмещении учебы с работой.

⁴ Shavit, Y., W. Muller (eds). From School to Work. A Comparative Study of Educational Qualifications and Occupational Destinations. Oxford: Clarendon Press, 1998.

Вместе с тем, эмпирическому анализу студенческой трудовой занятости пока не достает необходимого теоретического обоснования, при этом, как было показано выше, теоретические схемы, потенциально приложимые к анализу данного феномена, применяются весьма локально, характеризуются фрагментарностью своей разработки, не обладают признанной и устойчивой системой эмпирических индикаторов.

Таким образом, цель диссертационной работы – расширить теоретическую интерпретацию феномена трудовой занятости студентов за счет использования концепций человеческого и социального капиталов.

Для реализации заявленной цели необходимо выполнить ряд задач:

- на имеющихся материалах российских исследователей выявить общие закономерности студенческой трудовой занятости;
- проанализировать предлагаемые подходы к интерпретации совмещения студентами учебы и работы;
- разработать теоретическую модель принятия решения о совмещении или несовмещении учебы в вузе с работой, основываясь на предположении о компенсаторной функции трудовой занятости студентов и концепциях человеческого и социального капиталов;
- апробировать предложенный подход на эмпирических данных.

Объект исследования: работающие студенты дневных отделений высших учебных заведений Российской Федерации.

Предмет исследования: схема принятия студентами решения о совмещении учебы и работы, т.е. об участии в отношениях занятости параллельно с учебой в вузе.

Эмпирическая база исследования. В связи с отсутствием репрезентативных данных, отражающих необходимый набор показателей, эмпирическая часть исследования построена на трех источниках: 1) информации о молодых специалистах - категории молодых людей не старше 35 лет с высшим образованием, выделенной из массива данных представительного опроса экономически активного населения, проведенного в декабре 2002 г. (опрошено 2,5 тыс. человек в 26 регионах страны, включая Москву и Санкт-Петербург, исследование проведено Центром социального прогнозирования (руководитель — Ф.Э. Шереги) совместно с исследовательской группой под руководством профессора О.И. Шкаратана); 2) данных опроса студентов ГУУ, МГУ, РЭА, МАИ, обучающихся по специальностям «Экономика», «Менеджмент» и «Социология»; опрос проведен весной 1999 г. под руководством доцента ГУ-ВШЭ А.А. Сусоколова, выборка репрезентативна

для соответствующих факультетов каждого из вузов, общее число респондентов - 526; 3) данных серии углубленных интервью, проведенных под руководством автора со студентами старших курсов МФТИ и МАИ весной 2000 г.; всего было проинтервьюировано 26 студентов, из них 19 студентов МАИ и 7 – МФТИ, при определении числа интервью и их распределения между вузами учитывалось, что студентов на потоке в МФТИ значительно меньше, чем в МАИ.

Новизна диссертационной работы заключается в следующем:

1. Систематизированы теоретические представления о важнейших типах ресурсов влияющих на положение студента на рынке труда.
2. Представлена теоретическая схема принятия студентом решения о включении в отношения трудовой занятости параллельно с учебой, согласно которой данное решение зависит от оценки студентом находящихся в его распоряжении ресурсов – человеческого, социального и экономического капитала (уровня благосостояния) – и от восприятия студентом влияния каждого из указанных ресурсов на перспективы своего трудоустройства после окончания вуза. Предложена формальная теоретическая модель, отражающая влияние дефицита человеческого и социального капиталов на решение студента о совмещении учебы и работы.
3. На российских материалах выявлена зависимость между человеческим капиталом студентов и их участием в трудовых отношениях параллельно с учебой; продемонстрированы возможности применения концепций социального и человеческого капиталов к анализу трудовой занятости студентов.
4. Показано распространение раннего взросления среди российских студентов: «нежелание взрослеть», отмечавшееся многими исследователями российской молодежи, сменяется стремлением как можно раньше стать самостоятельными, не откладывая социализацию во «взрослой» жизни до момента окончания вуза.

* Автор выражает признательность доценту ГУ-ВШЭ, к.с.н. А.А. Сусоколову за возможность использовать в работе данные исследования.

** Автор выражает благодарность студентам социологического факультета Государственного университета – Высшей школы экономики А. Астабацан, Р. Белову, С. Ботяновскому, Е. Горбуновой, Д. Лисину, О. Ивасечко, А. Тимергалиеву, Ю. Шуваловой за помощь в проведении и расшифровке интервью; а также огромную признательность сотрудникам и студентам МАИ и МФТИ за помощь и содействие в проведении исследования.

Положения, выносимые на защиту:

1. Студенческую трудовую занятость целесообразно рассматривать не только как способ повышения благосостояния в краткосрочном периоде, но как механизм вхождения в занятость, для анализа особенностей функционирования которого оправданно использование концепций человеческого и социального капиталов.
2. Недостаточное качество подготовки в большинстве российских вузов позволяет считать студенческую трудовую занятость способом восполнения нехватки знаний и навыков (т.е. человеческого капитала), необходимых для полноценной интеграции в трудовые отношения.
3. Изначальная нехватка социальных ресурсов не оказывает реального влияния на включенность студента в трудовые отношения, тогда как социальные связи воспринимаются как значимый ресурс трудоустройства.
4. При принятии решений о совмещении учебы в вузе с работой значимым оказывается не материальное вознаграждение, традиционно рассматривавшееся как основной мотив выхода студентов на рынок труда, но возможность обретения независимости от родителей, таким образом, трудовая занятость студента является инструментом социализации - освоения роли самостоятельно принимающего решения взрослого.
5. Среди студентов выделяется категория имеющих четкие планы относительно собственной профессиональной карьеры – они сознательно выбирают специальность при поступлении в вуз и стремятся к совмещению учебы и работы.

Практическая значимость полученных результатов. Проведенное исследование позволяет предложить новые направления исследования феномена трудовой занятости студентов. Введение комплексных теоретических построений в сугубо эмпирическое поле дает возможность на примере одной из наиболее популярных исследовательских тем последних лет получать значимые теоретические результаты, например, усовершенствованную систему измерителей соответствующих теоретических конструктов. Результаты проведенного исследования могут быть также использованы при:

- 1) подготовке учебных курсов по социологии и экономике труда и образования;
- 2) разработке политики высших учебных заведений относительно совмещения студентами учебы и работы;
- 3) совершенствовании работодателями критериев и методик отбора молодых специалистов;

- 4) создании и организации работы центров поддержки карьеры при высших учебных заведениях.

Апробация результатов происходила при обсуждении основных положений работы на кафедре социально-экономических систем и социальной политики ГУ-ВШЭ, при подготовке и прочтении учебных курсов «Карьера в социологии и экономике» в магистратуре ГУ-ВШЭ (16 часов) и «Технологии поведения на рынке труда выпускников экономических вузов» в бакалавриате ГУ-ВШЭ (16 часов), а также проводилась на конференциях молодых специалистов «Современные методы исследований в управлении социально-экономическими системами» (Москва, ГУ-ВШЭ, весна 1999, весна 2000 гг.), на секции «Образование, рынок труда и трудовые организации» конференции молодых ученых «Семья, тендер и социальная стратификация», организованной Шведским институтом социальных исследований при Стокгольмском университете и Европейским консорциумом социологических исследований (лето 2001 г.), на конференции «Переговоры в постсоветском пространстве: качественные исследования в бывшем Советском Союзе» / *Negotiating the Post-Soviet Field: qualitative research in the Former Soviet Union* (Вимис Бэй, Шотландия, лето 2001 г.), на летних школах по социальным исследованиям образования в России (Санкт-Петербург, лето 2001, Саратов, весна 2002 г.), на секции «Рынки труда, образование и человеческие ресурсы» 14-ой ежегодной конференции общества продвижения социэкономки (Миннеаполис, лето 2002 г.), на 10-й ежегодной конференции молодых ученых «Ломоносов-2003» (Москва, весна 2003 г.) на Международной научной конференции студентов и аспирантов «Наука и бизнес: позиция молодых ученых» (Барнаул, весна 2003 г.).

Структура и содержание работы. Диссертационная работа состоит из введения, трех глав, заключения и двух приложений. Объем работы – 186 страниц машинописного текста, список литературы включает 146 наименований

В Главе 1 представлена развернутая характеристика проблемного поля исследования: показаны эмпирические оценки феномена студенческой занятости и его влияния на учебу и профессиональные планы студентов; продемонстрированы возможности комплексного анализа функций студенческой трудовой занятости - рассмотрения ее в контексте долгосрочной стратегии интеграции в систему трудовых отношений; обобщены специфические черты системы высшего профессионального образования и рынка труда в России.

В частности, подчеркивается, что усложнение и фрагментация рынка труда на фоне экспансии системы высшего профессионального образования, имеющие место во всем

мире, приводят к изменению структуры и качества рабочих мест и условий занятости. Подобные процессы, в свою очередь, влияют на поведение учащихся как в сфере образования, так и в сфере труда, стимулируя в том числе рост трудовой занятости студентов как одну из форм их интеграции в трудовые отношения. В этой связи обращается внимание на выделенный зарубежными исследователями феномен раннего взросления, имеющий место среди совмещающих учебу с работой.

Высказаны предположения о значимости индивидуальных усилий (в условиях отсутствия единых институционализированных практик) и связи выбранной индивидом стратегии вхождения в занятость с ресурсами, доступ к которым он получает через родительскую семью.

В Главе 2 рассмотрены теоретические концепции, описывающие два вида ресурсов, имеющихся в распоряжении индивидов и потенциально воздействующих на их решение о работе: концепции человеческого и социального капитала; предложена теоретическая схема и основанная на ней формальная модель, в которых интегрированы положения двух концепций – нехватка одного или обоих из рассмотренных типов ресурсов наряду с ограничениями потребления в текущем периоде (нехваткой экономического капитала) интерпретируются как факторы принятия решения о совмещении обучения в вузе с работой; обсуждаются проблемы измерения человеческого и социального капитала и эмпирической проверки предложенной схемы.

Для целей настоящего исследования важно понимание человеческого капитала знаний и навыков, имеющихся в распоряжении индивида, – как ресурса, позволяющего ему претендовать на определенную позицию на рынке труда. При этом принципиально важным является выделение двух основных форм человеческого капитала – общего и специфического, а также двух основных способов увеличения его запасов – формального образования и практического опыта.

Социальный капитал в наиболее общем виде можно определить как совокупность ресурсов, доступ к которым индивид получает через отношения доверия, сформировавшиеся в социальной сети, элементом которой он является. Для лучшего понимания факторов студенческой трудовой занятости, целесообразно выделять, «стартовый социальный капитал», т.е. доступ к социальным ресурсам, обеспечиваемый индивиду самим фактом его рождения в определенной семье, с ее системой знакомств и родственных связей, и «накопленный социальный капитал» – социальную сеть, созданную самим индивидом в процессе его жизнедеятельности (она может включать друзей, коллег по учебе, преподавателей). Теория позволяет нам предполагать, что социальная сеть

индивида в значительной степени определяет его перспективы на рынке труда, т.е. нехватка «стартового социального капитала» может быть стимулом к более активному поиску возможностей ее компенсации, т.е. формированию собственной системы социальных связей и накоплению собственного социального капитала.

Таким образом, логика эмпирического анализа основана на предположении о значимости обоих рассмотренных типов ресурсов и о стремлении студентов гарантировать себе привлекательные варианты трудоустройства после окончания вуза, в том числе и за счет компенсации возможного дефицита одного или нескольких видов ресурсов в процессе учебы.

Структура **Главы 3** выстроена на основании данных трех исследовательских проектов, составляющих эмпирическую основу исследования.

В ходе анализа данных всероссийского опроса выявлено, что феномен трудовой занятости студентов с начала 1990-х годов получал все большее распространение в российском обществе. На Рис. 1 показано, в каком возрасте молодые респонденты с высшим образованием начали постоянно работать. В первую группу были отнесены респонденты в возрасте от 31 до 35 лет, что предположительно означает, что они закончили вуз до 1992 г. (в том случае, если поступили в него вскоре после окончания школы). Во вторую группу мы отнесли тех, кому 26-30 лет, а в третью – тех, кому 22-25 лет, т.е. респонденты из обеих последних групп заканчивали вуз уже после 1992 г. На основе имеющихся данных можно заключить, что до начала переходного периода (для тех, кому сейчас 31-35 лет) совмещение учебы в вузе с работой носило маргинальный характер, не являлось основной тенденцией, хотя, как можно предположить на основании данных, представленных в Рис. 1, интеграция в систему трудовых отношений для части респондентов начиналась на старших курсах – около 17% опрошенных начали работать в возрасте 19-20 лет. Те, чье взросление приходится на первую половину 1990-х (группа респондентов 26-30 лет), четко разделились на три категории: 1) стремящиеся как можно раньше интегрироваться в трудовые отношения и начавшие работать на младших курсах (17 лет); 2) включившиеся в работу системы образования и, предположительно, овладевшие основными профессиональными навыками, после чего вышедшие на рынок труда (начавшие работать в 19 лет); 3) сохраняющие старую схему разделения труда и обучения (начавшие работать в 22 года). Молодые специалисты, получавшие высшее образование во второй половине 1990-х, демонстрируют более четкую стратегию поведения на рынке труда – в этой группе можно выделить два полюса: стремящихся интегрироваться в трудовые отношения до получения диплома (начали работать в 18-20

лет) и после него (начали работать в 22 года). При этом факт включенности студента в трудовые отношения с началом переходного периода перестал быть связанным с социально-профессиональными характеристиками родительской семьи респондента.

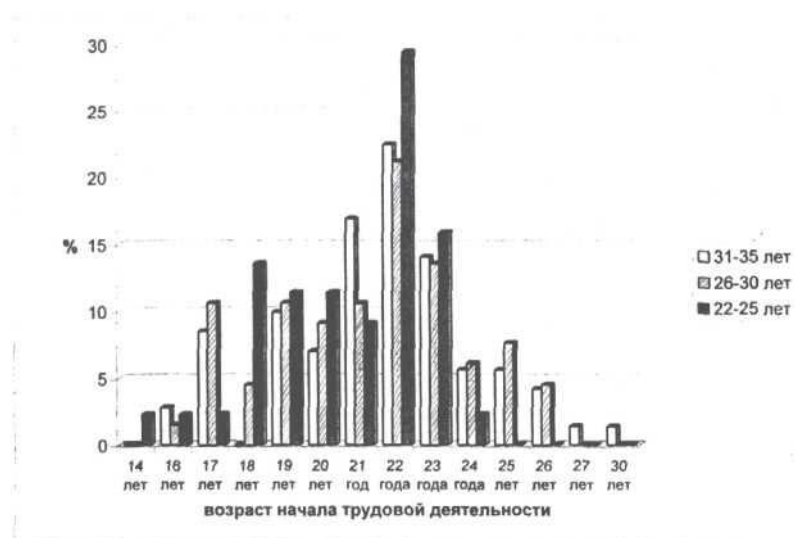


Рисунок 1. Возраст начала профессиональной карьеры для молодых людей с высшим образованием (для трех возрастных когорт)

На примере двух обязательных для выпускника вуза навыков – владение иностранным языком и умение пользоваться компьютером – выявлен невысокий уровень общей подготовки молодых специалистов (около 30% респондентов заявили о том, что владеют первым из названных навыков, и около 70% – вторым); при этом определена зависимость знания иностранного языка от социально-профессиональных характеристик родителей респондента и независимость умения пользоваться компьютером от характеристик семьи. Показано использование имеющегося спектра возможностей освоения компьютерных навыков, на примере которого видна существенная роль опыта, приобретаемого на месте работы, в освоении общих навыков (см. Рис. 2).

Анализ данных по студентам специальностей «Экономика», «Менеджмент» и «Социология» четырех московских вузов позволил установить, что сочетание учебы с различными формами трудовой активности весьма распространено среди студентов:

свыше 40% опрошенных работает параллельно с учебой в течение учебного года, при этом доля имеющих постоянное место работы в одном из вузов достигает 15%. В наиболее массовом проявлении студенческая трудовая занятость подразумевает труд умеренной интенсивности на должности, позволяющей иметь гибкий график работы, т.е. успешно совмещать учебу с работой.

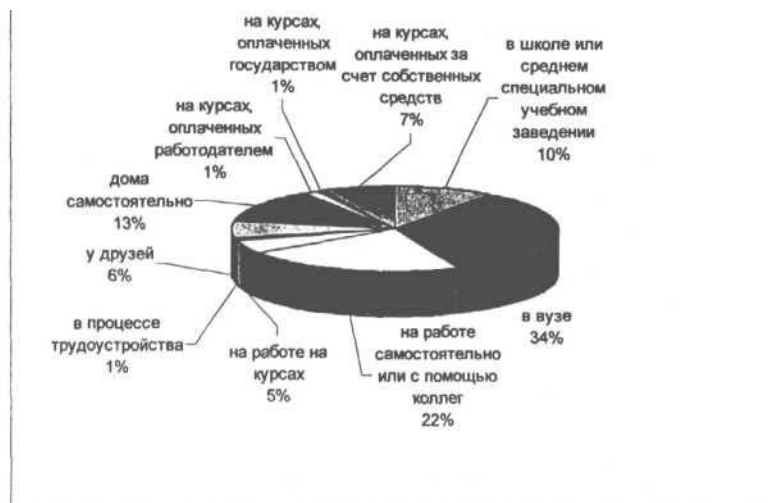


Рисунок 2. Где молодые специалисты освоили компьютерные навыки

Гипотеза об экономическом капитале. Распространенность разовых заработков несколько выше среди тех, кто считает материальное положение своих семей тяжелым, доля имеющих постоянную работу одинакова для обеих категорий; при этом показатели связи между признаками имеют низкие значения ($\phi=0,077$, коэффициент Крамера=0,055), поэтому можно полагать, что включенность в трудовые отношения не зависит от субъективной оценки материального положения семьи. Желание помочь семье, чье материальное положение самим студентом оценивается как неблагоприятное, служит мотивом, в основном, для выходцев из семей с месячным бюджетом, не превышающим эквивалента 200 долл. США, остальные в большей степени ориентированы на собственное материальное благополучие и стремление чувствовать себя относительно самостоятельными, независимыми от родителей, по крайней мере, в вопросах повседневных трат, карманных расходов.

С ростом благосостояния семьи увеличивается доля тех, чья работа в той или иной степени совпадает со специальностью: если в семьях с бюджетом до 200 долл. США 74% студентов заняты не связанными с обучением видами трудовой активности, то в семьях с доходом 200-300 долл. доля таких сокращается уже до 37%, а там, где семейный бюджет доходит до 1000-2000 долл., эта доля снижается до 12,5%. Единственное исключение из отмеченной тенденции – семьи с доходом 500-1000 долл.: в этой категории 50% студентов заняты в сферах, никак не связанных с направлением специализации. Наиболее вероятное объяснение этому: достаточно устойчивое положение семьи позволяет студенту не брать на себя заботы о внесении собственной лепты в общий бюджет, а, напротив, стимулирует мотив независимости; такие люди могут быть ориентированы на получение выгод в краткосрочном периоде. Вместе с тем, доля работающих собственно по специальности не увеличивается с ростом бюджета семьи и достигает своего максимума в семьях с бюджетом от 300 до 1000 долл. США.

Гипотеза о человеческом капитале. Около 70% студентов, имеющих работу или готовых к ней приступить, в качестве важнейших факторов, обуславливающих принятие решения о трудоустройстве, назвали получение практических навыков (компенсация недостаточного объема человеческого капитала, получаемого благодаря обучению в вузе). При этом «за» расширение преподавания дисциплин по специальности, т.е. за увеличение теоретической компоненты человеческого капитала, высказались в среднем почти 70% студентов всех четырех вузов, что позволяет говорить о том, что студенты не воспринимают вузовскую подготовку полностью адекватной запросам рынка труда: им не хватает знаний и навыков, передаваемых в вузе, и они стремятся добрать недостающий объем человеческого капитала другими способами.

Тот факт, что большинство студентов (свыше 80% – см. Таб. 1) при выборе типа работы стремятся ориентироваться на получаемую специальность, подтверждает наш тезис о трудоустройстве как способе компенсировать недостатки образования и потенциальном канале дальнейшего профессионального развития.

Таблица 1. Соотношение искомой студентами работы / приработка с получаемой в вузе специальностью

Тип искомой работы / приработка	Доля случаев, %
только по специальности	37,3
предпочли бы по	45,4
все равно, главное – заработок	12,4
затрудились ответить	4,9
Итого	100,0

Ситуация в ведущих технических вузах, данные углубленных интервью со студентами которых являются третьим источником данных диссертационного исследования, отличается от описанной выше: все интервьюируемые признают высокое качество подготовки в своем вузе. Работа параллельно с учебой для них выполняет функцию накопления человеческого капитала только в том случае, если она связана с предполагаемой сферой будущей профессиональной деятельности, которая далеко не всегда совпадает с получаемой в вузе специальностью. Таким образом, можно полагать, что у данной категории студентов направление и характер трудовой занятости в значительно большей степени определяются их профессиональными планами, нежели стремлением компенсировать неадекватность вузовской подготовки. Параллельно эффект недополученных знаний, отмеченный нами у студентов, изучающих социально-экономические специальности, у студентов ведущих технических вузов трансформируется в эффект знакомства с практическими задачами и спецификой деятельности отрасли в целом, и его важность подчеркивается всеми интервьюированными.

Гипотеза о социальном капитале. Социальный капитал семьи положительно влияет на оценку студентом собственных перспектив трудоустройства после окончания вуза; непосредственно рассчитывают получить от близких помощь в трудоустройстве треть респондентов. Наличие действенных, с точки зрения будущего трудоустройства, социальных связей положительно коррелирует с уровнем благосостояния семьи: студенты из семей с бюджетом, не превышающим эквивалента 200 долл. США, планируют положиться при трудоустройстве на помощь близких почти в 6 раз реже, чем их коллеги по учебе из семей, чей совокупный доход оценивается как 1000-2000 долл. США.

Наличие в распоряжении студента определенного запаса социального капитала влияет на его выбор каналов выхода на рынок труда (соответствующие признаки можно полагать связанными: $\chi^2 = 20,853$ при уровне 0,053). Как видно из Таб. 2, на социальные связи рассчитывают, в основном, те, кто их имеет – таких почти на 20% больше среди студентов, располагающих определенным первоначальным запасом социального капитала в выбранной сфере; в свою очередь, на собственные силы в большей мере рассчитывают те студенты, чьи родственники никак не связаны с интересующим студента профессиональным сообществом. Вместе с тем, сам факт наличия родственников, работающих по специальности, еще не означает, что студент может рассчитывать на их содействие в собственном трудоустройстве: 40% тех, у кого подобные родственники есть, рассчитывают на помощь близких при поиске работы, но при этом 35% аналогичной категории будут полагаться на собственные силы. При этом намерение опираться на

случайные обстоятельства, отказ от выработки стратегии интеграции в рынок труда не зависит от имеющихся запасов социального капитала. Таким образом, наличие родственников, по роду своей профессиональной деятельности связанных с профилем обучения студента, в целом положительно влияет на оценку им самим своих шансов трудоустройства, но, очевидно, не является единственным фактором, определяющим оценку студентом своих шансов на рынке труда.

Таблица 2. Оценка студентами доступных ресурсов трудоустройства в зависимости от наличия у них родственников, работающих по изучаемой специальности, %

Наличие	Ресурсы трудоустройства				Итого
	помощь близких	собственные силы	случай	другое	
да	40,6	35,6	16,5	7,3	100,0
нет	24,0	49,8	18,9	7,3	100,0

Гипотеза о профессиональной зрелости. Ярко выраженная приверженность студента выбранному направлению подготовки в значительной степени влияет на его включенность в трудовые отношения в процессе обучения ($\chi^2 = 12,495$, уровень значимости 0,006 – гипотеза о независимости признаков может быть отвергнута). Как видно из Таб. 3. среди тех, кто поступал в вуз, руководствуясь представлениями о специальности, доля неработающих ниже, доля подрабатывающих существенно выше, выше также и доля тех, кто имеет постоянное место работы. Таким образом, мы можем говорить о влиянии признака, обозначенного нами как «уровень профессиональной зрелости», на трудовую активность студента.

Таблица 3. Включенность в трудовые отношения студентов в зависимости от выбора ими утверждения «Эта профессия – мое призвание» как мотива предпочтения изучаемой специальности, %

Согласие с утверждением «Эта профессия – мое призвание»	Включенность в трудовые отношения			Итого
	постоянное место работы	временное место работы, подработка	не работает	
нет	9,0	35,5	55,5	100,0
да	11,7	54,3	34,0	100,0

Выявлена связь между рассматриваемым признаком профессиональной зрелости и признаком, указывающим, ориентировались ли студенты при выборе работы на ее связь с будущей специальностью ($\chi^2 = 18,449$ уровень значимости 0,00 – гипотеза о независимости признаков отвергается). Как видно из Таб. 4, профессионально более зрелые студенты

почти в 4 раза чаще при выборе рабочего места на период обучения ориентируются на его связь с получаемой в вузе специальностью.

Таблица 4. Ориентация студентов на совпадение с получаемой в вузе специальностью при выборе места работы в процессе обучения в зависимости от выбора ими утверждения «Эта профессия – мое призвание» как мотива предпочтения изучаемой специальности, %

Согласие с утверждением «Эта профессия – мое призвание»	Совпадение с будущей специальностью		Итого
	не важно	важно	
нет	88,6	11,4	100,0
да	57,1	42,9	100,0

Влияние степени сформированности профессиональных планов «профессиональной зрелости» – нагляднее прослеживается на данных исследования студентов ведущих технических вузов, в котором этот показатель был раскрыт значительно подробнее, по сравнению с исследованием по четырем вузам. Из всей совокупности проинтервьюированных старшекурсников можно выделить 4 типа студентов: 1) планирующие работать по специальности (6 чел.); 2) не имеющие четких профессиональных планов, но предпочитающих область специализации (8 чел.); 3) не имеющие четких профессиональных планов, предпочитающие области, не связанные со специализацией (9 чел.); 4) планирующие работать не по специальности (3 чел.).

Первый и последний типы, в отличие от двух других, имеют весьма четкие планы относительно того, чем они хотят заниматься по окончании вуза, и хорошо представляют, что для этого необходимо сделать. Именно первый и последний типы демонстрируют четко выраженную стратегию интеграции в выбранное профессиональное сообщество – активно накапливают и необходимые знания и навыки, и полезные связи. Важно отметить, что по показателям первоначальной наделенности любым из рассматриваемых типов ресурсов – человеческому, социальному или экономическому капиталу – выделенные типы не различаются.

Результаты проверки рабочих гипотез исследования, сформулированных на основе предложенной теоретической схемы.

Гипотеза 1. Трудовая занятость студентов обусловлена стремлением преодолеть ограничения потребления в текущем периоде.

В предложенной формулировке на имеющихся данных эта гипотеза подтверждается лишь для студентов из семей с низким доходом (на уровне прожиточного минимума или ниже). Вместе с тем, анализ данных позволил выявить иную функцию студенческой трудовой занятости – многими респондентами она воспринимается как инструмент

«взросления». Именно в данном качестве, а не как самостоятельная ценность, получение дополнительного денежного дохода благодаря совмещению учебы с работой рассматривается студентами как привлекательная практика. Кроме того, показано, что не существует прямой связи между уровнем благосостояния семей студентов и степенью их включенности в трудовые отношения.

Гипотеза 2. Трудовая занятость студентов вызвана стремлением компенсировать недостаток человеческого капитала (накопление человеческого капитала через максимизацию общей познавательной активности): через работу студент получает не только специфический, но и общий человеческий капитал, т.к. несовершенная образовательная система не способна обеспечить ему полноценную общепрофессиональную подготовку, удовлетворяющую современным требованиям, т.е. адекватный запас общего человеческого капитала.

Можно полагать, что данная гипотеза подтвердилась: большинство респондентов называют нехватку практических навыков среди важнейших факторов, обуславливающих принятие решения о трудоустройстве в процессе обучения. При этом, выбирая тип работы, большинство студентов специальностей «Экономика», «Менеджмент», «Социология» стремится ориентироваться на получаемую специальность, выбор студентов ведущих технических вузов зависит от степени сформированности и направленности их профессиональных планов. Студенты не считают знания и/или навыки, получаемые в вузе, достаточными для полноценной профессиональной карьеры.

Гипотеза 3. Трудовая занятость студентов отражает их стремление компенсировать недостаток социального капитала.

Вопреки распространенным представлениям о значимости социальных связей для любого рода трансакций в условиях постсоветской России, данная гипотеза не нашла непосредственного подтверждения: установлено, что запас социального капитала влияет на характер занятости студента (связь со специальностью и характер выполняемых функций – уровень интенсивности труда). Вместе с тем, не выявлено связи между досрочным выходом на рынок труда и стартовым запасом социального капитала студента.

Гипотеза 4. Решение о работе во время учебы зависит от степени сформированности профессиональных планов студентов: чем она выше, тем активнее поведение студента на рынке труда.

Гипотеза в целом подтвердилась: уровень сформированности профессиональных планов студентов отражается на степени и характере их трудовой занятости. Данные о студентах ведущих технических вузов позволяют полагать рассматриваемый показатель одним из ключевых при определении характера участия студента в отношениях занятости, тогда как данные по студентам специальностей «Экономика», «Менеджмент», «Социология» подтверждают его значимость, но не центральное положение. С чем связаны отмеченные различия – с различиями между типами вузов (специальностей) или несовершенством измерения – предстоит выяснить в дальнейших исследованиях.

Заключение. Представленная диссертационная работа опирается на две основные теоретические концепции: человеческого и социального капиталов.

Рассмотрение мировых и российских тенденций в сфере занятости, анализ российских и мировых практик совмещения учебы с работой, а также подход к студенческой занятости как элементу более широкой стратегии интеграции в трудовые отношения позволили предложить формализованную теоретическую модель процесса принятия студентом решения о включении в отношения занятости параллельно с учебой, т.е. о совмещении или несомещении учебы в вузе с работой.

Система гипотез диссертационного исследования, выведенная из предложенной теоретической модели, строилась на предположении, что индивид стремится максимизировать собственные шансы на рынке труда, в связи с чем старается преодолеть дефицит тех видов ресурсов, которые он полагает значимыми для достижения подобной задачи.

В результате проведенного сравнительного анализа влияния ресурсов разных типов на принятие индивидом решения об участии в трудовых отношениях в процессе учебы (использовались таблицы сопряженности, анализ коэффициентов связи, метод бинарной логистической регрессии), было установлено, что значимыми являются:

- 1) оценка студентами качества собственной профессиональной подготовки – желание повысить ее и неудовлетворенность возможностями, предоставляемыми вузом часто являются мощными стимулами для досрочного выхода на рынок труда;
- 2) степень сформированности профессиональных планов, наличие представлений о дальнейшей карьере, инструментом реализации которых является следование постепенно складывающейся массовой практике студенческой трудовой занятости;

3) стремление обрести определенную финансовую независимость от родителей, освоить роль взрослого человека, ответственного за свои доходы и расходы.

Таким образом, использование концепций человеческого и социального капиталов позволило выявить дополнительные функции трудовой занятости студентов: благодаря совмещению учебы в вузе с работой студенты восполняют недостатки вузовской подготовки, получают психологическое преимущество за счет обретения социальных связей в определенном профессиональном сообществе, а также осваивают роль взрослого, способного самостоятельно организовывать свою жизнь и независимого от родительской семьи.

Основные результаты диссертационного исследования отражены автором в следующих публикациях:

Творогова С.В. Измерение человеческого капитала индивидов в условиях переходной экономики // Современные методы исследований в управлении социально-экономическими системами. М.: ГУ-ВШЭ, 1999, с. 99-103 (0,3 п.л.)

Творогова С.В. Terra incognita: стратегии обучения студентов ведущих технических вузов г. Москвы конца 1990-х годов // Мир России, 2002, № 2, с. 139-163 (1,9 п.л.)

Творогова С.В. Вхождение в занятость студентов старших курсов московских вузов в условиях развития рынка труда – вынужденная мера или осознанная необходимость? // Социальные исследования образования. СПб, 2002, с. 23-24 (0,1 п.л.)

Творогова С.В. Совмещение студентами учебы и работы – стратегия или тактика? // Материалы международной научной конференции студентов, аспирантов и молодых специалистов. Вып. 10. – М.: Студенческий союз МГУ, 2003, с. 182-183 (0,1 п.л.)

Творогова С.В. Стратегии интеграции молодых специалистов в систему трудовых отношений – вызов традиционным практикам отбора персонала // «Наука и бизнес: позиция молодых ученых», в печ. (0,2 п.л.)