

© 2005 г.

Ю.Ю. СИНЕЛИНА

**ВОЦЕРКОВЛЕННОСТЬ И СУЕВЕРНОЕ ПОВЕДЕНИЕ  
ЖИТЕЛЕЙ ЯРОСЛАВСКОЙ ОБЛАСТИ**

---

*СИНЕЛИНА Юлия Юрьевна - кандидат социологических наук, старший научный сотрудник Института социально-политических исследований РАН.*

---

По оценкам большинства российских социологов, значительная часть респондентов, заявляющих себя православными, не выполняют в полной мере требований, предъявляемых практикующим верующим: редко ходят в церковь, причащаются и исповедуются, редко молятся или вовсе не делают вышеперечисленного. На этом основании делается вывод, что православных у нас всего 4—15%. При этом отмечается слабое знание догматов и вера респондентов в различные сверхъестественные явления. Социологи не доверяют их самоидентификации, считая, что население находится во власти религиозной неопределенности, энтропии, идейной эклектики. С этим утверждением трудно согласиться.

В проведенном в Ярославской области исследовании<sup>1</sup> особое внимание уделялось проблеме адекватной оценки отношения населения России к православию, осложняемой отсутствием единой методики определения уровня религиозности. Другая проблема - опросы фиксируют веру респондентов в различные сверхъестественные или оккультные явления, что, принято считать, плохо сочетается с истинным православием. Но вера в колдунов, астрологов, общение с духами вряд ли противоречит вере в Бога. Церковь не отрицает существования колдунов. Настоящий христианин - в отличие от атеиста - может верить в выше перечисленные явления, но не должен их практиковать.

В нашем исследовании *уровень религиозности населения измерялся с помощью апробированной методики определения уровня воцерковленности респондентов (В-индекс)*, который введен в исследования по социологии религии последних лет В.Ф. Чесноковой. Религиозное мировоззрение многих наших сограждан находится в стадии становления. Люди, декларирующие свое «православие», находятся на разных стадиях воцерковления. Именно исследование феномена «воцерковленности» позволяет правильно понять и оценить динамику религиозного самосознания населения России.

Чтобы объективно оценить близость человека к Церкви, необходимо знать, насколько с ней связана его жизнь. Предлагается пять показателей воцерковленности образа жизни, измеряющихся по пятибалльной шкале; посещение храма; исповедь и причастие; чтение Евангелия; молитва; соблюдение постов. На основании этих показателей формируются группы по уровню и степени воцерковленности.

Сделана попытка *выявить поведенческий аспект веры в различные сверхъестественные и оккультные явления, определить активное и пассивное отношение к ним населения*. Для того, чтобы выяснить, насколько распространена в России идеология нового религиозного мировоззрения, которую часто называют новым язычеством, New age, был разработан соответ-

<sup>1</sup> Исследование религиозности населения проводилось в октябре 2003 г. в Ярославской области. Опрос по квотно-пропорциональной выборке в г. Ярославль (N = 800), Углич (N = 350) и трех сельских районах (N = 450). Объем скорректированной выборочной совокупности по области составил 3184 респондента (рук. иссл. д.с.н. Локосов В.В., к.с.н. Синелина Ю.Ю., компьютерная обработка данных Новожегина О.П. Исследование проводилось при финансовой поддержке РГНФ грант 04-03-00364а.

ствующий блок показателей. В исследовании ставятся вопросы об отношении населения к приметам, колдовству, гаданиям, экстрасенсорике, предсказаниям, астрологии, но с акцентом на деятельностный аспект: не «веришь - не веришь», а «практикуешь» - не практикуешь.

Вводится несколько переменных, характеризующих суеверное поведение респондентов, интенсивность которого измеряется посредством шкалы из четырех позиций: никогда не обращался; не обращаюсь, но обращался раньше; обращаюсь; сам практикую. На основании четырех переменных (колдовство, гадание, экстрасенсорика, астрология) посчитан *показатель суеверного поведения*. Вопросы о приметах, колдовстве, гаданиях, предсказаниях диагностируют суеверие и элементы магического мировоззрения, остальные вопросы нацелены скорее на выявление респондентов с настроениями, близкими New age. В этот блок вошли показатели отношения: к астрологии; к приметам; к предсказаниям; к колдунам; к гаданиям; к экстрасенсам.

Исследование показало, что продолжается рост религиозности населения. Верующими себя назвали 58% опрошенных, колеблющимися 16%. Если сравнить данные по Ярославской области с общероссийскими опросами ИСПИ РАН прошлых лет, можно констатировать сравнительно низкое число людей, верящих не в Бога, а в некие высшие силы (14% и 7% соответственно). Число неверующих в Ярославской области также значительно ниже (27% и 13% соответственно).

Среди женщин верующих, по показателю самооценки, значительно больше, чем среди мужчин (71% и 43% соответственно). Самая высокая доля верующих среди возрастной группы старше 60 лет, но это не означает, что верующие - это в основном пожилые люди: более 50% опрошенных практически во всех возрастных группах называют себя верующими. Наибольший процент верующих среди респондентов с неполным средним образованием (72%). Однако на втором месте по доле верующих - группа с высшим образованием (57%). В остальных группах доля верующих также превышает 50%.

Исследование подтвердило присущий современной религиозной ситуации в России феномен: число респондентов, называющих себя православными, превышает число респондентов, которые считают себя верующими. Это означает, что часть опрошенных соотносит себя скорее с православной культурой, чем с православной верой, определяя таким образом свою культурную самоидентификацию. Так, православными себя назвали 77% опрошенных, а верующими - 58%. Но если суммировать число верующих и колеблющихся, то, как раз, набирается число респондентов, отнесших себя к православию - 74%. Приверженцы остальных конфессий: старообрядцы, католики, протестанты, мусульмане, иудеи в сумме составили 5%. Значительная доля респондентов затруднилась ответить (17%).

Среди женщин православными себя назвали 84% опрошенных, среди мужчин 67%. Наибольший процент назвавших себя православными, в возрастной группе 60 лет и старше; наименьший - у 18-24-летних (68%). Группа 24-29-летних выделяется по количеству респондентов, отнесших себя к протестантам - 4%. Согласно полученным данным, доля православных примерно одинакова у опрошенных с разным уровнем образования.

Любопытно, число верующих в сельских районах выше, чем в г. Ярославле (66% и 55% соответственно), а число назвавших себя православными, наоборот, выше в городе, чем в сельских районах (80% и 72%). Можно предположить, что православие как культурная самоидентификация свойственна больше жителям крупных городов. В сельских районах число «верующих» и «православных» примерно совпадает. В бессмертие души верят 47% опрошенных, что заставляет предположить, что значительное большинство назвавших себя верующими правильно понимают основные догматы православия.

Перейдем к анализу религиозного и суеверного поведения группы «православные». В ней 39% мужчин и 61% женщин (в среднем по массиву 45% и 55% соответственно). В возрастной структуре чуть снижена доля молодежи по сравнению со средним распределением и несколько выше удельный вес старших возрастов. Городское население составляет 75% опрошенных православных, сельское - 25% (см. табл1).

Социально-демографические характеристики группы «православные» в основном совпадают со средними данными по массиву (за исключением тендерных групп). Православные составляют 77% опрошенных, но из них верят в Бога 71%, колеблются между верой и неверием 17%,

---

<sup>2</sup> Подробный анализ данных уровня воцерковленности и суеверного поведения по массиву в целом представлен в статье Синелина Ю.Ю. Уровень воцерковленности жителей Ярославской области / Россия; на пути к возрождению. М: РИД ИСПИ РАН, 2004.

Таблица 1

**Структура типологических групп по социально-демографическим характеристикам  
(% от числа опрошенных в группах)**

Социально-демографические характеристики	Православные						Неверующие	Все опрошенные
	Все	В <sup>1</sup>	ПВ	Н	НВц	"0"		
Мужчины	39	19	31	34	49	69	70	45
Женщины	61	81	69	66	51	31	30	55
Возраст								
18-24	13	4	11	12	16	13	19	14
25-29	8	3	4	11	10	9	8	9
30-39	15	3	12	18	19	21	13	15
40-49	15	5	15	17	17	16	20	15
50-59	22	24	24	21	19	21	20	21
Старше 60	28	61	34	21	19	21	21	26
Образование								
Неполное среднее	И	29	13	8	7	11	7	11
Среднее	21	18	21	25	23	14	22	22
Среднее специальное	24	28	23	23	22	39	28	25
Высшее, незаконченно высшее	43	25	43	45	49	35	43	42
Место жительства								
Ярославль	64	57	68	56	69	59	69	61
Углич	11	14	13	8	10	11	13	12
Сельские районы	25	29	19	37	21	30	18	27

<sup>1</sup> В - группа «воцерковленные», ПВ – «полувоцерковленные», Н – «начинающие», НВц – «невоцерковленные», «0» - «нулевая». (Источник по табл. 1-8: Сектор социологии религии ИСПИ РАН.)

не верят 5%, верят не в Бога, а в высшие силы 4%. В бессмертие души верят 56%, не верят 17%, затруднились ответить 29% опрошенных.

Приведем данные опроса по первому блоку вопросов (см. табл. 2).

Более менее регулярно посещают храм 31% опрошенных, назвавших себя православными, исповедуются и причащаются - 21%. Важен также показатель тех, кто никогда не был у причастия, - 37%. С Евангелием знакомы 63% опрошенных, из них регулярно читают 8%. Около 20% православных молятся церковными молитвами, примерно столько же соблюдают посты. Имеют представление о Символе веры 35% опрошенных православных. Понимают церковнославянский язык 13%, а хотели бы выучить 9% опрошенных. Библия есть в домах 68% опрошенных, у 32% есть Молитвослов, у 10% - Псалтырь, акафисты и каноны. У 22% в библиотеках имеется философско-богословская литература, у 17% - литература по истории Церкви, у 14% - жития святых, у 4% - аскетическая литература.

Приведем ответы православных по «суеверному» блоку вопросов (см. табл. 3).

В приметы верят 47% опрошенных православных, они влияют на поведение 33%. Верят в колдовство 31% опрошенных. Никогда не обращались к услугам людей, занимающихся магией и колдовством, 71% опрошенных, активное поведение в отношении магии и колдовства свойственно 9% опрошенных. Не обращаются, но обращались раньше 12%. Мы расцениваем этот последний показатель как некое проявление христианской сознательности, понимания того, что практика магии и колдовства противоречит христианским принципам.

Верят в гадания 31 % опрошенных православных. Никогда не обращались к услугам людей, занимающихся гаданием, 66%. Активно интересуются гаданиями 10%. Верят в предсказания 36% опрошенных. В предсказания известных мистиков и ясновидцев православные опрошенные в целом верят больше, чем в предсказания церковных святых (25% и 17% соответственно), сами могут предсказывать будущее 3%.

Верят в существование людей, обладающих сверхъестественными способностями, 56% опрошенных. Никогда не обращались к экстрасенсам за помощью 73%, активный интерес к экстра-

**Структура типологических групп по характеристикам образа жизни  
(% от числа опрошенных в группах)**

	Православные						Неверующие	Все опрошенные
	Все	В	ПВ	Н	НВц	"0"		
<b>Посещение храма</b>								
Никогда не был	10	3	1	3	11	76	51	16
Реже, чем раз в год	34	2	4	13	81	–	22	30
Раз в год	19	5	13	72	–	–	4	16
Несколько раз в год	23	10	81	–	–	–	2	18
Раз в месяц и чаще	8	80	–	–	–	–	–	7
Затруднились	6	2	1	3	9	24	21	13
<b>Причащение</b>								
Никогда	37	8	28	25	50	80	71	40
Реже, чем раз в год	32	11	32	45	37	–	6	26
Раз в год	14	30	25	22	–	–	1	11
Несколько раз в год	5	10	23	–	–	–	1	4
Раз в месяц и чаще	2	23	–	–	–	–	1	2
Затруднились	10	5	5	8	13	20	19	17
<b>Чтение святого Евангелия</b>								
Никогда не читал	29	9	18	21	37	86	61	32
Читал когда-то давно	44	16	42	55	57	–	19	38
Иногда читаю	11	22	22	16	–	–	–	10
Читаю регулярно Евангелие	6	33	9	–	–	–	1	5
Регулярно читаю Евангелие и другие положенные тексты	2	15	–	–	–	–	0	2
Затруднились	8	4	8	8	6	14	19	14
<b>Молитва</b>								
Не молюсь вообще	24	3	8	18	35	82	11	30
Молюсь, чаще своими молитвами	48	25	57	58	53	–	5	40
Молюсь преимущественно церковными молитвами	13	31	23	17	–	–	1	10
Молюсь церковными молитвами	5	27	8	–	–	–	–	4
Почти каждый день								
Читаю утреннее и вечернее правило	1	14	–	–	–	–	–	1
Затруднились	8	1	4	7	12	18	16	14
<b>Пост</b>								
Не соблюдаю постов	55	14	41	48	74	99	78	57
Иногда пошусь, но нерегулярно	21	21	23	25	23	–	6	19
Некоторые посты соблюдаю, другие нет	9	16	8	24	–	–	3	8
Стараюсь соблюдать все большие посты	9	23	25	–	–	–	1	7
Все посты, а также среду и пятницу	2	23	–	–	–	–	0	2
Затруднились	3							

сенсам характерен для 7% опрошенных православных, причем 1% из них считают себя экстрасенсами.

Перейдем к вопросам, характеризующим интерес православных верующих к некоторым феноменам, присущим New age. В астрологию верят 37%. Активный интерес к астрологии проявляют 2% опрошенных православных, пассивный (то есть читают астрологические прогнозы и принимают их во внимание) 22%. Не знают, что такое медитация, 29% опрошенных, никогда не занимались ей 59%, занимались, но бросили 5%, занимаются 2%. Таким образом, реальный интерес к медитации минимален, на грани допустимой статистической погрешности.

Верят в «переселение душ, 24% опрошенных православных. Причем складывается впечатление, что часть респондентов, особенно старшего возраста, не очень хорошо понимают, о чем

Структура типологических групп по суеверному поведению,  
(% от числа опрошенных в группах)

	Православные						НВ	
	Все	В	ПВ	Н	НВц	"0"	Все	DCC
Астрология								
Гороскопы не читаю	29	42	25	24	27	47	51	32
Читаю, но не принимаю во внимание	36	28	35	39	38	30	30	33
Читаю и принимаю во внимание	22	16	24	25	23	9	9	21
Обращаюсь к услугам астрологов	2	3	3	1	1	1	1	2
Сам могу составить и составляю гороскопы	0	—	—	0	1		0	0
Затруднились ответить	11	11	13	11	9	14	8	12
Приметы								
Не обращаю внимания на приметы	33	24	28	34	36	49	63	38
Обращаю внимание, но ничего не предпринимаю	22	20	23	23	23	20	15	20
Иногда приметы влияют на мое поведение, иногда нет	26	27	29	23	27	13	12	23
Из-за примет меняю планы или пытаюсь избежать их последствий	7	15	9	8	4	2	3	6
Затруднились ответить	12	14	11	11	10	16	1	12
Предсказания								
Не верю никаким предсказаниям	17	45	20	18	8	7	3	15
Верят в предсказания церковных святых	25	21	25	27	24	28	14	25
Верят в предсказания известных ясновидцев	3	3	3	1	4	2	3	3
Сами могут предсказывать будущее	26	23	32	20	27	18	17	25
Затруднились ответить	26	23	32	20	27	18	17	25
Колдовство, магия								
Никогда не обращались к услугам колдунов	71	72	68	65	78	70	85	72
Не обращаются, но обращались раньше	12	12	13	15	11	10	3	10
Обращаются	8	12	7	12	6	8	7	8
Сами практикуют	1	2	2	2	1	—	0	1
Затруднились ответить	7	4	10	7	4	11	5	8
Гадания								
Никогда не обращались к услугам гадающих	66	60	59	65	72	73	86	67
Не обращаются, но обращались раньше	18	22	20	19	16	11	4	16
Обращаются	6	6	7	8	6	4	3	6
Сами могут гадать и гадают	4	10	4	4	2	3	3	4
Затруднились ответить	6	2	11	5	4	9	3	7
Экстрасенсы								
Никогда не обращались к услугам экстрасенсов	73	72	71	66	78	81	84	74
Не обращаются, но обращались раньше	13	15	14	17	12	4	8	12
Обращаются	6	7	3	7	6	9	3	6
Сами экстрасенсы	1	1	3	2	0		1	1
Затруднились ответить	7	5	9	9	5	7	3	7

идет речь в данном случае. 28% православных имеют сонники, книги об астрологии, способах гадания, 10% - руководства по медитации и расширению сознания, 8% - сочинения Рерихов или, например, Штайнера, Блаватской, Кастанеды, руководства по магии, колдовству, заговоры - у 5% опрошенных. Реально пользуются этой литературой 7% опрошенных

Анализ показал, что социально-демографические характеристики православных незначительно отличаются от средних по массиву, что неудивительно, поскольку православные составляют 77% всех опрошенных. Реальную связь с православной церковью можно обнаружить примерно у трети всех православных (по посещению храма) и около 20% (по остальным показателям уровня воцерковленности). Если судить по исповеди и причастию - важнейшим показателям - 21%, правда, 14% из них причащаются раз в год. Но до 1917 г. широко было распро-

странено мнение (сейчас оно считается не совсем правильным), что грешно подходить к причастию чаще одного раза в год. Если сравнить данные Ярославского опроса с данными ФОМ по всероссийскому исследованию 2000 г., то они во многом совпадают, но по нашим данным значительно меньшая доля опрошенных отвечает «никогда» (никогда не был в храме, никогда не причащался, никогда не читал Евангелие, не молюсь, не пошусь).

Анализируя уровень воцерковленности (В-индекса) православных в соответствии с методикой В.Ф. Чесноковой, выделены пять групп; «воцерковленные» (В), «полувоцерковленные» (ПВ), «начинающие» (Н), «невоцерковленные» (НВц), «нулевая группа» (0). По всему массиву «воцерковленные» составили 9%; «полувоцерковленные» 21,5%; «начинающие» 18%; «невоцерковленные» 34%; «нулевая группа» - 13%.

По мнению В.Ф. Чесноковой, группы «воцерковленных» и «полувоцерковленных» составляют на сегодняшний день ту часть из определивших себя как православных, которую можно называть «церковным народом», то есть реально практикующими православными. Таким образом, более менее воцерковленные православные («церковный народ») составляют 30,5% всех опрошенных.

Среди назвавших себя православными «воцерковленных» 11%; «полувоцерковленных» 27%; «начинающих» 21%; «невоцерковленных» 35%; «нулевая группа, 7%. Доля «церковного народа» среди православных составляет 38%. Самая большая группа — «невоцерковленные», к которым относится 42%.

Перейдем к краткой характеристике типологических групп,

*«Воцерковленные»* православные - по социально-демографическим характеристикам группа самая женская, самая пожилая, с наибольшей долей респондентов с неполным средним образованием среди всех выделенных групп. В группе 95% опрошенных верят в Бога, 73% - в бессмертие души, 80% ходят в храм раз в месяц и чаще, причащаются раз в месяц и чаще 23%, несколько раз в год 23%, причащаются не реже раза в год 30%. Таким образом, причащаются 76% группы воцерковленных. Группа «воцерковленных» самая суеверная по вере в приметы и по влиянию примет на поведение, в ней самая большая доля респондентов, которые практикуют гадания и обращаются к колдунам (см. диагр. 1). Эта группа более всех других склонна верить в колдовство, гадание, предсказания. Но при этом доля тех, кто никогда не обращался к колдунам, здесь одна из самых высоких. Доля тех, кто сам практикует колдовство, предсказывает будущее, примерно соответствует средней по массиву, а доля тех, кто сам составляет гороскопы и обращается к астрологам, считает себя экстрасенсами - ниже средней по массиву. Эта группа отдает предпочтение традиционному суеверному поведению (вера в приметы, гадание) и не видит в этом нарушения христианских канонов.

Группа *«полувоцерковленных»* - это достаточно большая группа с сильным преобладанием женщин, но все же менее диспропорциональная, чем «воцерковленные», в ней больше людей молодого возраста. Здесь 83% верит в Бога, 11% колеблется между верой и неверием, 3% верит не в Бога, а в некие высшие силы. В бессмертие души верят 63%, Посещает храм несколько раз в год 81% «полувоцерковленных», причащается несколько раз в год 10% и еще 25% раз в год обязательно. Группа отличается меньшей мировоззренческой определенностью, чем «воцерковленные», в ней гораздо больше затруднившихся ответить на вопросы о вере в различные сверхъестественные явления (почти треть опрошенных) и меньше тех, кто придерживается четкой позиции в их отношении («не обращаются»). В этой группе около 10% опрошенных демонстрируют активное поведение в отношении колдовства, гаданий; четверть верит в предсказания известных мистиков. Можно сказать, что «полувоцерковленным», как и «воцерковленным», свойственно традиционное суеверное поведение (приметы, гадание, колдовство). В этой группе самое большое количество экстрасенсов (3%), но в то же время доля тех, кто сам колдует, гадают, предсказывает, соответствует среднему распределению по массиву и очень низкая.

Группа *«начинающих»* характеризуется высокой долей молодых и средних возрастов, женщин, сельского населения, высоким уровнем образования. В этой группе верят в Бога 83%, в бессмертие души 65%, храм посещают раз в год 72% опрошенных. Исповедуются и причащаются раз в год обязательно 22%. Эта группа демонстрирует не очень высокие показатели воцерковленности, но мировоззренческие ее позиции близки «полувоцерковленной» группе. Кроме того, по интересу к философско-богословской литературе «начинающие» даже опережают другие группы, у них есть желание изучать церковно-славянский язык, более трети знакомы с Символом веры. Вместе с тем в этой группе больше всего людей верит в астрологию, хотя интерес этот в основном пассивный. Эта группа на одном из первых мест по доле опрошенных, обращающихся к колдунам и гадалкам, в ней значительная доля людей, обращающихся к экстра-



Рис. 1. Доля активных суеверных по приметам, колдовству, гаданиям, экстрасенсорике.  
 Источник: Сектор социологии религии ИСПИ РАН

сенсам, верят в «переселение душ». «Начинающих» привлекает все сверхъестественное, мистическое, и они пока плохо дифференцируют источники этих явлений, недопонимают церковную христианскую догматику и пока не очень стремятся с ней познакомиться. В такого рода двойственности и заключается специфика этой группы. Возможно, специфика этой группы обусловлена тем, что 37% ее составляет сельское население.

«Невоцерковленные» - наибольшая среди всех группа. Это самая молодая и самая образованная группа с минимальной диспропорцией между мужчинами и женщинами. Она кардинально отличается по своим мировоззренческим взглядам от выше рассмотренных православных групп. В ней почти на треть меньше число верящих в Бога (54%) и более чем вдвое выше число колеблющихся между верой и неверием (27%), максимальная доля верящих в некие высшие силы (8%). Вместе с тем, «невоцерковленные» гораздо меньше верят в магию, гадания, предсказания, среди них ниже доля верящих в «переселение душ».

«Нулевая» группа самая малочисленная и самая мужская православная группа (на 2/3 состоит из мужчин). Эта группа с достаточно высокой долей сельского населения (30%). В ней наибольший удельный вес респондентов со средним специальным образованием (39%). По доходам почти 40% этой группы составляют «малообеспеченные». В «нулевой» группе верят в Бога 40% опрошенных. Это люди никогда не бывшие в храме, никогда не причащавшиеся, не молящиеся, не постящиеся, не читавшие Евангелия, назвавшие себя «православными» - по культурной самоидентификации. Их удаленность от Церкви можно объяснить высокой производственной занятостью. Хотя часть этой группы все же находит время для активного поведения в отношении магии, колдовства и верит в эти явления, но гораздо меньше остальных православных интересуется астрологией, «переселением душ», медитацией и экстрасенсами. Можно констатировать, что «нулевая» группа предпочитает традиционные суеверия.

Характеризуя группу «неверующих», можно сказать, что эта группа в основном мужская, относительно молодая, с высокой долей городского населения. В ней почти треть респондентов идентифицирует себя с православием, но только 10% демонстрирует свою связь с ним по-

**Показатель суеверного поведения  
(% от числа опрошенных в группах)**

	Православные						НВ	Массив
	Все	В	ПВ	Н	НВц	0		
Не обращаются	61	54	58	56,4	66,5	72	84	64
Обращались, но бросили	17,5	19	19,4	17	17	10	4,5	15
Активные	20	26,6	19	24	15,5	17,7	11	19
Затруднились ответить	1,6	–	3,4	2	0,8	–	0,5	2

сещением храмов, периодическим причастием, соблюдением постов, чтением Евангелия и молитв. В разные виды сверхъестественных и оккультных явлений эта группа верит гораздо меньше (почти в 2-3 раза) всех остальных групп, но на практике ее поведение мало отличается от средних показателей по массиву. «Неверующие» - наименее суеверная из всех выделенных групп, В целом «неверующим» свойственна более определенная мировоззренческая позиция, они (как и «воцерковленные») примерно в 2 раза реже затрудняются ответить на вопросы, касающиеся сверхъестественных явлений, чем опрошенные в среднем по массиву (исключение составляют вера в экстрасенсов и различного рода предсказания).

На основании описания типологических групп можно сделать некоторые выводы. По мере роста уровня воцерковленности группы в ней заметно повышается удельный вес женщин, вплоть до максимального значения в группе В (81%). Доля молодых возрастов и лиц с незаконченным высшим и высшим образованием повышается от группы «воцерковленных» к группе «невоцерковленных». Процесс воцерковления активнее идет в городе, чем в селе. В целом по всему массиву сельское население гораздо более склонно к суеверному поведению, чем городское.

По позиции «сам практикую» все группы находятся примерно на одном уровне в отношении к астрологии, предсказаниям, колдунам, экстрасенсам. В «гадании» лидируют православные группы, особенно «воцерковленные». Как следует из данных, чем выше уровень воцерковленности, тем активнее человек интересуется гаданием, тем ниже доля респондентов, никогда не обращавшихся к услугам людей, занимающихся гаданием. Похожая зависимость существует и в отношении примет, доли опрошенных, которые обращают на них внимание. Такое распределение относительно примет можно объяснить тем, что по мере повышения уровня воцерковленности в группах увеличивается доля женщин пожилых возрастов с невысоким уровнем образования. Видимо православные не считают веру в приметы чем-то противоречащим вере в Бога. Примерно такое же отношение и к гаданию.

Следующий этап исследования - подсчет *показателя суеверного поведения православных жителей Ярославской области* по методике, аналогичной той, которую предложила В.Ф. Чеснокова для подсчета В-индекса. Исследуется отношение к астрологии, магии, гаданиям и экстрасенсам; вера в приметы и предсказания не требует активного поведения в полном смысле этого слова. Для каждой из четырех переменных была построена трехуровневая шкала; не обращаюсь (к астрологам, колдунам, гадалкам, экстрасенсам); обращался, но больше не обращаюсь; обращаюсь или сам практикую. Выделены три ступени; отсутствие суеверного поведения, отход от суеверного поведения, активное суеверное поведение. Для чистоты эксперимента, как и в методике Чесноковой, достаточно только один раз определить себя как обращающегося к какой-либо из названных практик, чтобы оказаться в группе «активные». Полученные данные приводятся в таблице 4 и диаграмме 2.

Наиболее суеверное поведение демонстрируют группы «воцерковленные» и «начинающие», наименее - «неверующие». Наибольшая суеверность группы «воцерковленные» (показатель суеверного поведения 26,6%) связана с тем, что она самая женская, самая пожилая, самая малообразованная. Склонность к суеверному поведению гораздо больше характерна для женщин, чем для мужчин, которые выглядят более активными только в отношении к экстрасенсам. Поэтому больше половины всех активных суеверных (16%) группа «воцерковленные» получила на гаданиях, чисто женском занятии.



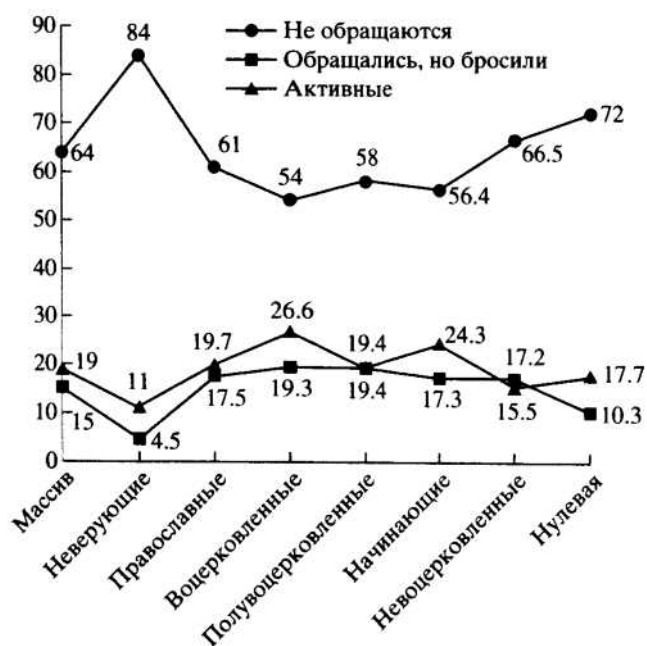


Рис. 2. Показатель суеверного поведения.  
Источник: Сектор социологии ИСПИ РАН

Группа «начинающие» на втором месте по показателю суеверного поведения (24,3%), видимо потому, что в нее попали люди, интересующиеся всеми сверхъестественными явлениями, разнообразной мистикой. Они отдадут предпочтение православию, но еще не очень во всем разобрались и пробуют все подряд. Больше половины своих активных суеверных группа Н набрала по позиции колдовство (13%). Следует учитывать, что группа Н самая сельская, а фактор места жительства оказывается довольно значимым.

Вслед за группами В и Н по показателю суеверного поведения идут «полувоцерковленные» (19%), «нулевая группа» на четвертом месте по показателю суеверного поведения (17,7%) «невоцерковленные» - на пятом (15,5%). Несмотря на самый низкий по массиву показатель суеверия (11%), у «неверующих», - 7% активных в колдовстве, 6,4% в гадании и 4,3% в экстрасенсорике.

В целом по массиву показатель суеверного поведения 19%: больше всего активных было получено в гадании, колдовстве (по 10%) и в экстрасенсорике 7,3%. У православных в целом показатель суеверного поведения почти такой же - 19,7%: больше всего «активных» суеверных в гадании (10%) и колдовстве (9,6%), в экстрасенсорике - 7%. Итак, более четверти опрошенных «воцерковленных» можно назвать активными в отношении суеверных практик. Это высокий показатель, говорящий о том, что в нашем обществе достаточно сильны проявления магического (языческого) мировоззрения, особенно, если учесть широко распространенную у всех православных веру в приметы и значительную долю опрошенных, на поведение которых приметы оказывают влияние. Вместе с тем следует отметить, что наши сограждане предпочитают традиционное магическое мировоззрение (гадание, колдовство, приметы) Значительное число респондентов проявляет активный интерес и к экстрасенсорике. Но к экстрасенсам относятся скорее как к народным целителям, людям, которые могут помочь используя свои сверхъестественные способности. Астрология вызывает очень незначительный активный интерес, так же как медитация. То есть, веяния New age в Ярославской области не очень распространены, хотя часть опрошенных имеет в библиотеках литературу подобного направления.

Среди активных суеверных православных преобладают женщины - 72% (среди православных в целом - 61%). Им в гораздо большей степени свойственно суеверное поведение, чем мужчинам. Удельный вес самой молодой возрастной группы среди активных суеверных православных выше, чем в среднем по массиву, а самой старшей ниже. Рассмотрим возрастную структуру активных суеверных по группам воцерковленности (см. табл. 5).

**Возрастная структура активных суеверных по группам воцерковленности % от числа опрошенных в группах)**

	В		ПВ		Н		НВц		"0"	
	Акт. суев.	В целом	Акт. суев.	В целом	Акт. суев.	В целом	Акт. суев.	В целом	Акт. суев.	В целом
18-24	–	4	17	И	16,4	12	23	16	16	13
25-29	4,3	3	73	4	5,7	11	7,6	10	22,6	9
30-39	7,2	3	10	12	12,3	18	27	19	16	21
40-49	10	5	13	15	28	17	20,6	17	29	16
50-59	27,5	24	30,6	24	26,2	21	11	19	6,5	21
60 лет и старше	51	61	22,6	34	11,5	21	11,5	19	10	21

Таблица 6

**Уровень образования активных суеверных по группам воцерковленности (% от числа опрошенных в группах)**

	В		ПВ		Н		НВц		"0"	
	Акт. суев.	В це-лом	Акт. суев.	В це-лом	Акт. суев.	В це-лом	Акт. суев.	В це-лом	Акт. суев.	В це-лом
Неполное среднее	32	29	11,3	13	7,4	8	7	7	10	11
Среднее, ПТУ	19	18	22	21	29	25	22	23	6,5	14
Среднее специальное	26	28	363	23	17	23	20	22	323	39
Высшее, незак. высшее	23	25	30,6	43	47	45	51	49	51,6	35

Трудно определить четкую взаимосвязь между возрастом и уровнем суеверного поведения. Можно лишь отметить, что во всех группах, кроме «воцерковленной», удельный вес молодежи среди активных суеверных выше, чем по группе в целом. Особенно это характерно для групп «невоцерковленных» и «полувоцерковленных». Среди самой молодой возрастной группы «воцерковленных, активные суеверные отсутствуют, что говорит о высокой религиозной сознательности этой подгруппы. Удельный вес самой старшей возрастной подгруппы (60 и старше) среди активных суеверных во всех типологических группах ниже, чем в среднем по группам, в то время как доля возрастной группы 50-59 лет среди активных суеверных в группах В, ПВ, Н несколько выше, чем в среднем по группам. Интересно, что в группах «невоцерковленные» и «нулевая» доля старших возрастов среди активных суеверных гораздо ниже, чем в среднем по группам. Таким образом, в «нулевой» группе, которая отличается относительно высоким уровнем активного суеверного поведения, наиболее активной в этой сфере оказывается молодежь, особенно 25-29 лет.

Уровень образования практически не сказывается на доле активных суеверных в группе. Можно лишь констатировать, что опрошенные православные с высшим образованием больше всех остальных затрудняются ответить на поставленные вопросы. Причем, чем меньше уровень воцерковленности, тем выше доля активных суеверных с высшим образованием (см. табл. 6). Т.е. «воцерковленные» и особенно «полувоцерковленные» с высшим образованием лучше ориентируются в нормах поведения православного христианина, чем невоцерковленные группы.

Таким образом, церковное религиозное мировоззрение определенной части опрошенных на практике сочетается с магическим мировоззрением. Вряд ли существует прямая корреляция между уровнем воцерковленности и уровнем суеверного поведения, которое для группы «воцерковленных» во многом объясняется социально-демографическими характеристиками. Группа «полувоцерковленных» показывает значительно менее суеверное поведение. Но то, что у православных элементы магического мировоззрения больше выражены, чем у неверующих, - факт.

Таблица 7

Активные суеверные по группам воцерковленности в зависимости от места жительства (от числа опрошенных в группах)					
	В	ПВ	Н	НВц	"0"
Ярославль	43,5	47,6	30,3	48,9	25,8
Углич	8,7	6,5	0,8	5,3	3,2
Сельские районы	47,8	46	69	46	71

Таблица 8

Доля сельских жителей среди активных суеверных респондентов в типологических группах и по группам в целом (% от числа опрошенных в группах)

Групп	Среди активных суеверных	По группе в целом
В	47,8	29
ПВ	46	19
Н	69	37
НВц	46	21
"0"	71	30

Среди активных православных суеверных преобладают женщины, проживающие в сельской местности, причем относительно высока среди них доля самой молодой возрастной подгруппы и 40-49-летних.

Жители сельских районов демонстрируют гораздо более активное суеверное поведение, чем городские жители. Однако их религиозное поведение мало различается, в некоторых случаях сельские жители даже более пассивны (посещение храма). Следует отметить относительно высокие показатели религиозной активности, например, жителей Углича, особенно частоту причащения, в этом городе высока доля групп «воцерковленных», и «полувоцерковленных». Выяснилось, что сочинения Рерихов, Штайнера, Блаватской, Кастанеды (что-то одно из перечисленного) имеют в своих библиотеках 1% ярославцев, 6% угличан, но 13% сельских жителей. Руководства по медитации, методам «расширения сознания» есть у 7% ярославцев, 4% угличан, но 18% сельских жителей.

Учитывая тот факт, что сельские жители более подвержены суеверному поведению, заметим: те группы, в которых доля сельского населения относительно велика («начинающие», «нулевая», «воцерковленные»), демонстрируют достаточно высокий удельный вес респондентов с активным суеверным поведением. Среди «воцерковленных» практикующие магию и колдовство на 100% жители сельских районов. Та же картина и с предсказателями будущего и экстрасенсами. Единственное исключение составляют гадающие, среди которых всего 32% сельских жителей (48% жители Ярославля и 20% Углича). Среди обращающихся к астрологам «воцерковленных, 100% - сельские жители, к гадалкам - 63% (остальные из Ярославля), к колдунам - 55% (41% из Ярославля, 3% из Углича), к экстрасенсам - 53% (остальные из Ярославля). Среди «начинающих, практикующие колдовство на 85% сельские жители, экстрасенсы - на 100%, гадатели на - 56% (остальные из Ярославля); среди обращающихся к колдунам - 80% сельские жители (Ярославль - 19%), к экстрасенсам - 74% (остальные из Ярославля), к гадалкам - 61% (остальные из Ярославля). Хотя эти подгруппы численно очень малы для того, чтобы делать какие-то аргументированные выводы, наши данные позволяют предположить, что та достаточно высокая доля «воцерковленных» православных, которая проявляет активное суеверное поведение, - в значительной степени жители села.

И действительно, более половины активных суеверных православных - жители сельских районов. Среди активных суеверных «воцерковленных, они составляют 48%, в то время как среди «воцерковленных» в целом 29% (см. табл. 7, 8).

Особо хотелось бы отметить, что опрошенные в Угличе показали себя как наименее суеверные респонденты в сравнении и с Ярославлем, а тем более с сельскими районами. Анализируя группу «воцерковленные», мы отмечали, что по некоторым показателям, например, кол-

довство, астрологам, экстрасенсорика, в этой группе был относительно высокий удельный вес респондентов, которые «никогда не обращались».

Итак, суеверные - это в значительной степени женщины, проживающие в сельских районах. Вместе с тем, нельзя сказать, что сельские жители демонстрируют наиболее высокий уровень воцерковленности. По некоторым показателям они уступают городским жителям. Наиболее высокий уровень воцерковления характерен для жителей Углича. Таким образом, *процесс воцерковления более активно идет в городе, а не в сельских районах.*

Чем же объяснить это явление? Очевидно, в сельских районах лучше сохраняются традиционные магические практики. Надо сказать, что среди всех православных и особенно среди «воцерковленных», «полувоцерковленных» и «начинающих» преобладают традиционные суеверия, а медитации, астрология вызывает незначительный интерес. Обращение к экстрасенсам можно тоже отнести к традиционным практикам, поскольку, скорее всего, под экстрасенсами опрошенные имеют в виду целителей, обладающих особыми способностями. Можно предположить, что живучесть магических практик связана с близостью к земле, природе, с лучшими условиями для общения и передачи опыта, чем в городе. С тем, что в сельских районах меньше велась атеистическая пропаганда или она была менее эффективна. Здесь ниже уровень скептицизма, чем в городе, активнее воспроизводятся некоторые традиционные модели поведения, лучше сохраняются стиль и образ жизни, способы проведения досуга. В городе жизнь интенсивная, часто меняющаяся, требующая от человека умения приспосабливаться.

Православные в целом больше склонны к активному суеверному поведению, чем неверующие, что говорит о сочетании у определенной части православных церковного религиозного мировоззрения с элементами магического языческого мировоззрения. Причем это именно традиционное магическое мировоззрение, а не New age. Видимо, определенная часть «воцерковленных» православных не видит особого греха в гаданиях и следовании приметам, в обращении к экстрасенсам и колдунам, для них некоторые из этих явлений являются способом общения, элементом образа жизни<sup>3</sup>.

---

<sup>3</sup> Полностью все материалы исследования и анализ полученных данных представлены в работе: Локосов В.В., Синелица Ю.Ю. Религиозная ситуация в Ярославской области. М.: РИЦ ИСПИ РАН, 2004.