
НОВОСИБИРСКАЯ ОБЛАСТЬ: ОСНОВНЫЕ ЭТАПЫ РАЗВИТИЯ

А.А. Кисельников, И.В. Щербак

Западно-Сибирский край Постановлением ЦИК СССР от 28 сентября 1937 г. был разделен на Алтайский край и Новосибирскую область. Затем из их состава были выделены Кемеровская (1943 г.) и Томская (1944 г.) области. В результате Новосибирская область обрела свои современные границы в 1944 г. По Конституции РФ 1993 г. она получила статус субъекта Федерации.

Образование Новосибирской области как административно-территориальной единицы обусловлено возникновением и стремительным развитием г. Новосибирска. Город же обязан своим появлением сооружению железнодорожного моста через р. Обь при строительстве Транссиба. За 114 лет город переименовывался и менял свой статус, но неуклонно наращивал свои масштабы и экономический потенциал.

Ввод в эксплуатацию Транссиба дал мощный импульс аграрному освоению юга Сибири и Новосибирску как торговому и экономическому центру. Принципиально новый вектор развития экономика города и области получила в советский период. В результате реализации первых пятилетних планов, проектов ГОЭЛРО и создания Урало-Кузнецкого комбината в Новосибирске формируется энергетическая база, закладываются основы отраслей металлообработки и машиностроения, строительной индустрии. Накануне Великой Отечественной войны в Новосибирске создаются предприятия черной и цветной металлургии, химической промышленности. Ускоренными темпами развиваются отрасли производства средств производства. Только за 1938–1940 гг. объем промышленного производства вырос на 83%.

В 1941 г. в Новосибирской области было размещено около 120 крупных промышленных предприятий. Новосибирск стал одним из крупнейших центров страны по производству военных самолетов, некоторых ви-

дов вооружений и боеприпасов. Объем валовой продукции промышленности в 1940–1945 гг. вырос в 5,4 раза.

Период 50-х годов характеризуется спадом темпов развития Сибири в целом и Новосибирской области в частности. Обусловлено это было тем, что основные ресурсы страны были брошены на восстановление разрушенного в годы войны хозяйства европейской части СССР. Из крупных проектов этого периода, реализуемых в Сибири, можно отметить освоение целинных земель, создание предприятий атомной отрасли, строительство Новосибирской ГЭС, аэропорта «Толмачево».

Крупномасштабные преобразования в экономике Новосибирской области осуществлены в 60–70-х годах. Они охватили практически все отрасли: фундаментальную и отраслевую науку, промышленность, агропромышленный комплекс, образование, культуру и др. Это были изменения не только количественные (увеличение числа организаций, мощностей, численности занятых и т.д.), но и серьезные качественные (технологическое развитие, организационные нововведения и т.д.). Символом этих преобразований можно считать создание новосибирского Академгородка, научных центров Академии медицинских наук и Академии сельскохозяйственных наук, современных оборонных предприятий.

Накануне кардинальных реформ конца 80-х годов структура промышленности Новосибирской области соответствовала аналогичной структуре развитых стран Запада. Из общего объема производимой продукции 98% приходилось на перерабатывающую промышленность и только 2% – на добычу сырья.

Основу экономического потенциала Новосибирской области, созданного в советский период, составляли пять групп отраслей: оборонный комплекс, по концентрации которого Новосибирская область занимала третье место в СССР; научно-образовательный комплекс; гражданское машиностроение (в области было сконцентрировано до 40% машиностроительного производства Западной Сибири); агропромышленный комплекс; транспортная инфраструктура общегосударственного и межрегионального значения. При этом большинство предприятий было создано вопреки экономико-географическим (рыночным) предпосылкам в условиях специфической советской системы цен и гарантированного спроса на продукцию и услуги.

Развитая экономика Новосибирской области не обеспечила ей возможности избежать или хотя бы смягчить последствия общего кризиса, вызванного реформами 90-х годов, поскольку все основные отрасли области полностью или частично финансировались из государственного бюджета. Распад СССР и произошедший вследствие этого разрыв хозяйственных

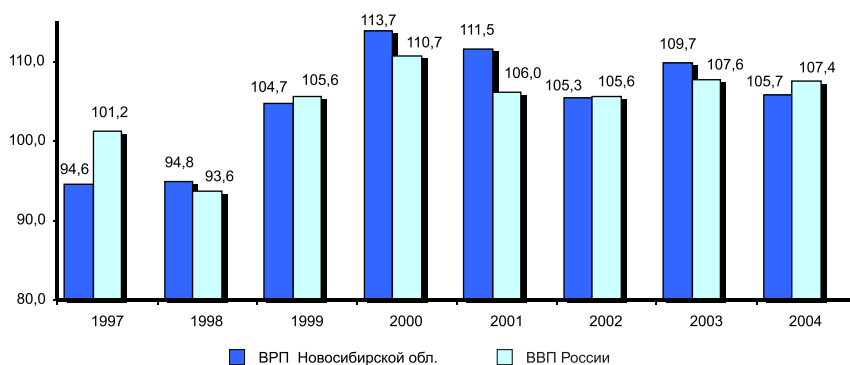


Рис. 1. Динамика производства ВРП Новосибирской области и ВВП России в 1997–2004 гг., % к предыдущему году

связей, либерализация цен в 1992 г., резкое сокращение бюджетного финансирования, многократное падение внутреннего спроса и давление импорта, а также открытие границ – все это оказало негативное влияние на социально-экономическое положение области. В результате сокращения объемов производства в большинстве отраслей экономики к 1998 г. объем ВРП области составлял менее 50% от уровня 1990 г., общая численность безработных увеличилась с 82 тыс. чел. в 1992 г. до 175 тыс. чел. (уровень общей безработицы – с 5,7 до 13,5%), реальные денежные доходы населения в 1998 г. составляли немногим более 13% от уровня 1992 г.

С 1999 г. в Новосибирской области наблюдается рост физического объема ВРП. Как видно из данных, приведенных на рис. 1, динамика ВРП области очень близка к динамике ВВП страны, а в отдельные годы темпы роста ВРП области превышали темпы роста ВВП России.

Рост объема ВРП в области достигнут за счет увеличения объемов производства во всех основных отраслях экономики (рис. 2), за исключением сельского хозяйства, где в 2006 г. объем производства снизился по сравнению с 2000 г. на 5,2%.

За шесть лет объем ВРП Новосибирской области увеличился на 62,1%. Среднегодовой прирост ВРП в 1999–2004 гг. составил 8,4%, что позволяет, при условии сохранения таких темпов развития в перспективе, говорить о возможности удвоения объема ВРП области к 2010 г. Делая такой прогноз, следует учитывать, что несмотря на рост физического объема ВРП в последние годы, неуклонно растет доля промежуточного потребления.

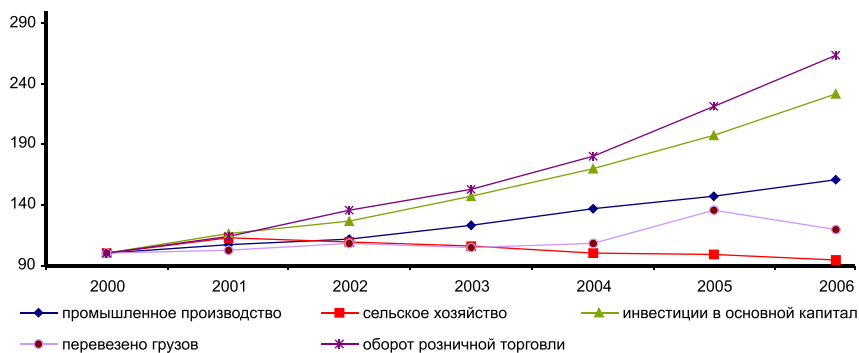


Рис. 2. Динамика производства в основных отраслях экономики Новосибирской области, % к 2000 г.

Это свидетельствует о снижении относительной продуктивности экономики области и о росте затрат на производство (рис. 3).

Кардинальные изменения в системе государственного устройства, законодательстве, экономических отношениях привели к крупным структурным изменениям в экономике области, которые проявились прежде всего в ее переориентации с производства товаров на производство услуг. Формирование ВРП области начиная с 1996 г. осуществляется главным образом за счет отраслей, оказывающих услуги. Доля этих отраслей в ВРП стабильно превышает долю отраслей, производящих товары (рис. 4).

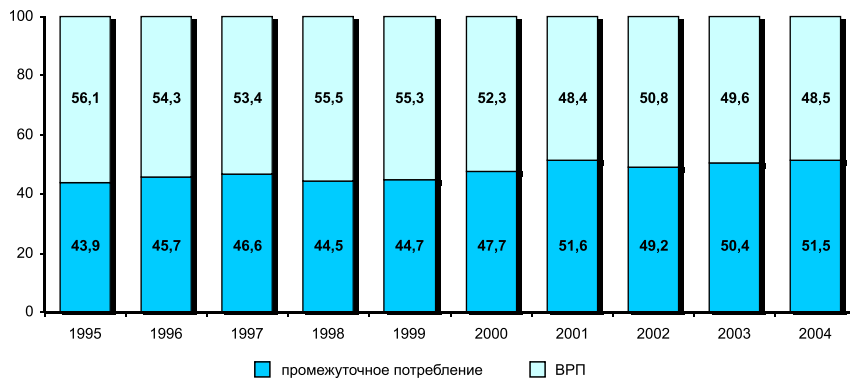


Рис.3. Структура валового выпуска товаров и услуг Новосибирской области

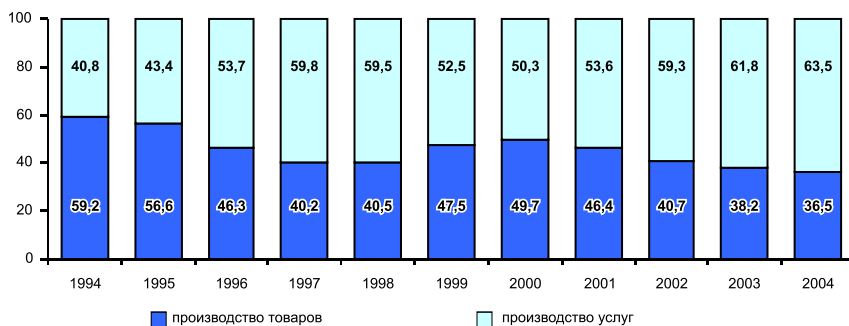


Рис. 4. Доля товаров и услуг в структуре ВРП Новосибирской области в 1994–2004 гг.

В Новосибирской области более высокий, чем в среднем по Российской Федерации и Сибирскому федеральному округу, удельный вес рыночных услуг в структуре ВРП на фоне более низкого удельного веса продукции промышленности (табл. 1). Это свидетельствует о принципиальном изменении роли прежде всего г. Новосибирска, который из крупного промышленного центра превратился в центр рыночной инфраструктуры.

Среди значительных структурных изменений, произошедших в экономике Новосибирской области вследствие институциональных преобразований 90-х годов, следует отметить также формирование основ многоукладной экономики с большим удельным весом частного сектора. К концу 2000 г. 78,7% от общего числа учтенных в статистическом регистре предприятий находились в частной собственности (на начало 2007 г. – 87,7%).

Таблица 1

Структура ВРП Сибирского федерального округа и Новосибирской области в 1995–2004 гг.

	1995		2004	
	Рыночные услуги	Продукция промышленности	Рыночные услуги	Продукция промышленности
Российская Федерация	33,5	38,6	43,9	33,5
Сибирский федеральный округ	29,7	41,8	38,5	36,3
Новосибирская обл.	35,4	34,4	51,6	21,9

Заметную роль в экономике области играет малый бизнес. Общее количество малых предприятий за период с 1991 г. увеличилось более чем в 8 раз и составило в 2006 г. 25560 единиц (самое большое число среди регионов Сибири и Дальнего Востока). Обращает на себя внимание изменение структуры малого бизнеса в разрезе сфер деятельности: если в начале 90-х годов малый бизнес был развит преимущественно в промышленности, строительстве, науке и научном обслуживании, то в 2006 г. более половины малых предприятий было сконцентрировано в сфере оптовой и розничной торговли.

Институциональные преобразования в экономике нашли свое отражение и на рынке труда Новосибирской области. В 2005 г. 53% лиц, занятых в экономике, трудились в частном секторе, тогда как в 1991 г. их доля составляла 7,2%. При этом если в начале 90-х годов более 54% от общей чис-

Таблица 2

**Новосибирская область в экономике Российской Федерации
и Сибирского федерального округа в 2006 г.**

Показатель	Область	Доля области	
		в России	в Сибирском федеральном округе
Территория, тыс. кв. км	177,8	1,0	3,5
Численность населения на 1 января 2007 г., тыс. чел.	2640,7	1,9	13,5
Среднегодовая численность занятых в экономике, тыс. чел.	1221,7	1,8	13,7
ВРП, млрд руб.	240,8	1,3	12,2
Основные фонды, млрд руб.	595,6	1,56	13,7
Объем отгруженной продукции, млрд руб.	15,4	0,4	4,7
Производство продукции обрабатывающими предприятиями, млрд руб.	111,1	1,1	8,7
Производство электроэнергии, газа и воды, млрд руб.	40,2	2,2	15,5
Производство продукции сельского хозяйства, млрд руб.	34,5	2,1	14,5
Инвестиции в основной капитал, млрд руб.	47,1	1,0	10,7
Оборот розничной торговли, млрд руб.	176,6	2,0	17,6

ленности занятых в экономике работали в промышленности (28,8%), сельском хозяйстве и строительстве (примерно по 12,5%), то к 2005 г. суммарная доля этих видов деятельности в структуре занятых сократилась примерно до 37% при одновременном сокращении самой численности занятых.

За период 1992–2005 гг. численность занятых в экономике Новосибирской области уменьшилась на 12,4%, что во многом связано с неблагоприятной демографической ситуацией, сложившейся в регионе. Современная демографическая ситуация в Новосибирской области характеризуется депопуляцией населения (начиная с 1992 г. смертность в области превышает рождаемость), деформацией половозрастной структуры (с 1998 г. доля лиц пенсионного возраста превысила долю молодежи в общей численности населения), снижением качества воспроизводства населения, ухудшением уровня его здоровья, нестабильностью семейных отношений, изменениями в миграционных процессах.

В целом на современном этапе место Новосибирской области в экономике Российской Федерации и Сибирского федерального округа по основным социально-экономическим показателям пропорционально ее территории и численности населения (табл. 2).

© Кисельников А.А., Щербак И.В., 2007

ПРЕДПЛАНОВЫЕ ИССЛЕДОВАНИЯ В РЕГИОНАХ: ОПЫТ НАУЧНЫХ РАЗРАБОТОК В НОВОСИБИРСКОЙ ОБЛАСТИ

А.А. Кисельников, А.С. Новоселов, Г.А. Унтура

Работа подготовлена при финансовой поддержке Российского гуманитарного научного фонда (проект № 06-02-00256)

Новосибирская область (НСО) занимает особое место среди регионов Сибири. Она обладает уникальным научно-техническим и развитым промышленным комплексами, имеет относительно высокие показатели инфраструктурного обеспечения, располагает необходимыми условиями для