

## 6.4. СРЕДНЕЕ ПРОФЕССИОНАЛЬНОЕ ОБРАЗОВАНИЕ

### 6.4.1. Основные показатели деятельности средних специальных учебных заведений

	Число средних специальных учебных заведений	В том числе		Численность студентов, тыс. чел.	В том числе		Прием студентов, тыс. чел.	В том числе		Выпуск специалистов, тыс. чел.	В том числе	
		государственных	негосударственных		в государственных	в негосударственных		в государственных	в негосударственных		из государственных	из негосударственных
1991	2605	2605	–	2201.9	2201.9	–	732.3	732.3	–	623.2	623.2	–
1992	2609	2609	–	2089.9	2089.9	–	651.7	651.7	–	585.3	585.3	–
1993	2607	2607	–	1993.8	1993.8	–	643.8	643.8	–	546.1	546.1	–
1994	2574	2574	–	1870.8	1870.8	–	629.6	629.6	–	531.7	531.7	–
1995	2634	2612	22	1929.9	1923.3	6.6	668.9	664.6	4.3	474.0	473.0	1.0
1996	2649	2608	41	1986.3	1975.8	10.5	667.8	662.0	5.8	496.4	494.0	2.4
1997	2653	2593	60	2029.9	2011.1	18.8	694.4	684.6	9.8	542.2	537.9	4.3
1998	2631	2584	47	2068.2	2051.6	16.6	714.2	706.5	7.7	549.0	544.8	4.2
1999	2649	2576	73	2175.6	2147.3	28.3	781.5	766.5	15.0	569.7	563.2	6.5
2000	2703	2589	114	2360.8	2308.6	52.2	867.2	842.4	24.8	579.3	567.7	11.6
2001	2684	2595	89	2470.2	2409.8	60.4	877.7	850.8	26.9	608.6	593.2	15.4

### 6.4.2. Основные показатели деятельности государственных средних специальных учебных заведений по формам собственности

(на начало учебного года)

	Число государственных средних специальных учебных заведений							
	1995/96	1996/97	1997/98	1998/99	1999/ 2000	2000/ 2001	2001/ 2002	2002/ 2003
<b>Всего</b>	<b>2612</b>	<b>2608</b>	<b>2593</b>	<b>2584</b>	<b>2576</b>	<b>2589</b>	<b>2595</b>	<b>2626</b>
Из них в собственности:								
федеральной	1594	1600	1595	1577	1574	1573	1531	1572
субъектов Российской Федерации	753	747	738	768	765	766	807	857
муниципальной	206	198	205	180	178	187	194	140
прочей	59	63	55	59	59	63	63	57

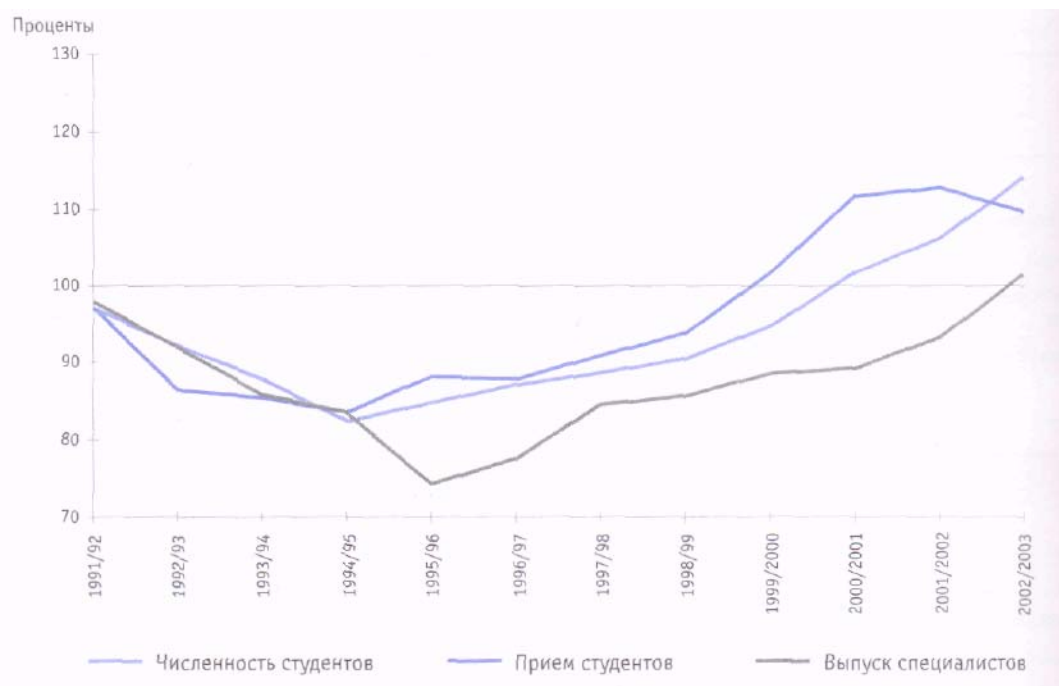
	Численность студентов, тыс. чел.							
	1995/96	1996/97	1997/98	1998/99	1999/ 2000	2000/ 2001	2001/ 2002	2002/ 2003
<b>Всего</b>	<b>1923.3</b>	<b>1975.8</b>	<b>2011.1</b>	<b>2051.6</b>	<b>2147.3</b>	<b>2308.6</b>	<b>2409.8</b>	<b>2488.5</b>
Из них в собственности:								
федеральной	1293.5	1352.6	1398.1	1439.9	1529.0	1665.7	1740.4	1836.1
субъектов Российской Федерации	477.4	467.4	455.7	463.9	460.1	455.7	473.4	508.6
муниципальной	105.8	103.9	108.2	97.2	99.6	105.9	106.3	58.5
прочей	46.5	51.8	49.2	50.6	58.5	81.2	89.7	85.2

	Прием студентов, тыс. чел.							
	1995/96	1996/97	1997/98	1998/99	1999/ 2000	2000/ 2001	2001/ 2002	2002/ 2003
Всего	664.6	662.0	684.6	706.5	766.5	842.4	850.8	860.7
Из них в собственности:								
федеральной	444.1	447.5	475.1	498.2	550.5	614.7	620.1	636.9
субъектов Российской Федерации	158.5	152.0	117.3	149.7	152.3	153.3	155.3	168.0
муниципальной	37.6	37.5	38.6	34.0	34.2	35.5	34.9	20.3
прочей	24.4	25.0	23.7	24.5	29.6	38.8	40.5	35.5

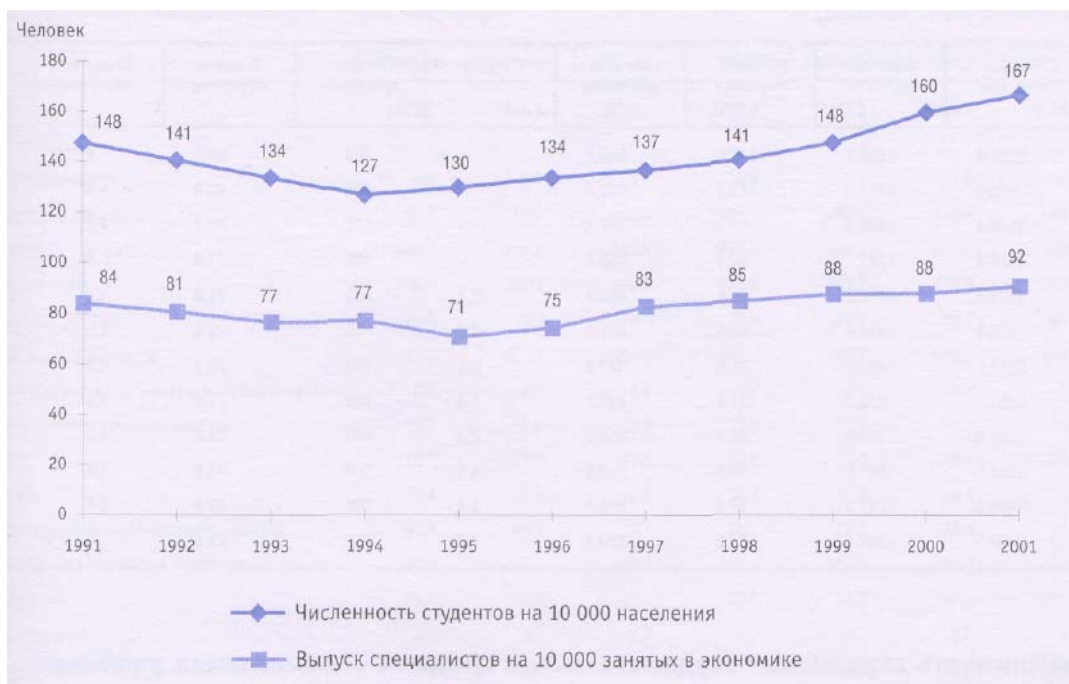
	Выпуск специалистов, тыс. чел.							
	1995	1996	1997	1998	1999	2000	2001	2002
Всего	473.0	494.0	537.9	544.8	563.2	567.7	593.2	646.4
Из них в собственности:								
федеральной	296.4	322.7	364.3	370.1	397.1	399.0	414.8	464.0
субъектов Российской Федерации	128.3	123.4	123.8	127.3	123.0	122.2	124.2	136.7
муниципальной	32.7	28.2	30.0	26.7	24.8	25.3	27.7	15.5
прочей	15.6	19.8	19.7	20.7	18.3	21.2	26.5	30.2

### 6.4.3. Динамика численности, приема студентов и выпуска специалистов государственными средними специальными учебными заведениями

(1990/91 учебный год = 100%)



#### 6.4.4. Численность студентов и выпуск специалистов государственными средними специальными учебными заведениями



#### 6.4.5. Основные показатели деятельности государственных высших училищ (колледжей)

	1992	1993	1994	1995	1996	1997	1998	1999	2000	2001	2002
Число колледжей:											
всего	432	615	679	774	829	876	935	968	989	1010	1056
<i>в процентах к общему числу государственных средних специальных учебных заведений</i>	16.6	23.6	26.4	29.6	31.8	33.8	36.2	37.6	38.2	38.9	40.2
В них студентов:											
чел.	468.4	611.8	625.7	729.1	793.5	845.7	917.9	988.5	1070.0	1113.2	1168.3
<i>в процентах к общей численности студентов государственных средних специальных учебных заведений</i>	22.4	30.7	33.4	37.9	40.2	42.0	44.7	46.0	46.3	46.2	46.9
Прием студентов:											
чел.	143.7	194.9	209.6	249.8	262.1	284.1	314.5	349.5	385.6	390.1	401.5
<i>В процентах к общей численности принятых на обучение в государственные средние специальные учебные заведения</i>	22.1	30.3	33.3	37.6	39.6	41.5	44.5	45.6	45.8	45.8	46.6
Выпуск специалистов:											
чел.	127.1	162.5	176.2	177.6	192.8	224.3	241.1	260.4	266.2	277.1	301.1
<i>В процентах от общей численности специалистов, выпущенных Государственными средними специальными учебными заведениями</i>	21.7	29.8	33.1	37.6	39.0	41.7	44.3	46.2	46.9	46.7	46.6

### 6.4.6. Численность студентов государственных средних специальных учебных заведений по формам обучения

(на начало учебного года)

	Всего, тыс. чел.	Дневное обучение	Вечернее обучение	Заочное обучение	Экстернат	Всего, проценты	Дневное обучение	Вечернее обучение	Заочное обучение и экстернат
1991/92	2201.9	1500.4	142.0	559.5	-	100	68.1	6.4	25.4
1992/93	2089.9	1441.9	115.8	532.2	-	100	69.0	5.5	25.5
1993/94	1993.8	1398.4	98.3	497.1	-	100	70.1	4.9	24.9
1994/95	1870.8	1323.7	90.4	456.7	-	100	70.8	4.8	24.4
1995/96	1923.3	1377.2	90.6	455.3	0.2	100	71.6	4.7	23.7
1996/97	1975.8	1434.0	90.2	451.3	0.3	100	72.6	4.6	22.8
1997/98	2011.1	1473.2	90.0	447.4	0.5	100	73.3	4.5	22.2
1998/99	2051.6	1522.2	87.4	440.7	1.3	100	74.2	4.3	21.6
1999/2000	2147.3	1598.9	86.2	459.3	2.9	100	74.5	4.0	21.5
2000/2001	2308.6	1697.6	86.9	519.2	4.9	100	73.5	3.8	22.7
2001/2002	2409.8	1757.1	88.2	559.1	5.4	100	72.9	3.7	23.4
2002/2003	2488.5	1807.5	84.6	589.4	7.0	100	72.6	3.4	24.0

### 6.4.7. Численность студентов государственных средних специальных учебных заведений по отраслевым группам

(на начало учебного года; тысячи человек)

	1991/92	1992/93	1993/94	1994/95	1995/96	1996/97	1997/98	1998/99	1999/2000	2000/2001	2001/2002	2002/2003
<b>Всего</b>	<b>2201.9</b>	<b>2089.9</b>	<b>1993.8</b>	<b>1870.8</b>	<b>1923.3</b>	<b>1975.8</b>	<b>2011.1</b>	<b>2051.6</b>	<b>2147.3</b>	<b>2308.6</b>	<b>2409.8</b>	<b>2488.5</b>
Промышленность и строительство	813.3	763.7	746.4	724.0	770.9	812.2	840.1	872.5	924.6	999.1	1066.3	1092.8
Сельское хозяйство	295.5	289.6	286.7	260.2	253.8	253.3	251.3	252.6	258.1	267.9	274.9	276.6
Транспорт и связь	178.1	169.2	164.5	157.2	165.5	170.3	172.6	171.4	178.2	194.4	200.0	205.4
Экономика и право	209.8	215.0	205.8	187.7	195.1	195.7	198.0	200.9	221.2	276.0	299.3	336.6
Здравоохранение, физическая культура и спорт	312.0	277.4	239.4	209.6	213.6	223.5	231.3	233.9	246.0	251.6	250.9	250.9
Образование	342.7	321.7	301.4	283.0	269.4	267.4	264.9	267.1	264.6	264.2	263.0	270.4
Искусство и кинематография	50.5	53.3	49.6	49.1	55.0	53.4	52.9	53.2	54.6	55.4	55.4	55.8

### 6.4.8. Численность студентов государственных средних специальных учебных заведений по группам специальностей

(на начало учебного года; тысячи человек)

	1995/96	1996/97	1997/98	1998/99	1999/2000	2000/2001	2001/2002	2002/2003
<b>Всего</b>	<b>1923.3</b>	<b>1975.8</b>	<b>2011.1</b>	<b>2051.6</b>	<b>2147.3</b>	<b>2308.6</b>	<b>2409.8</b>	<b>2488.5</b>
Специальности:								
естественнонаучные	3.6	3.9	2.7	2.4	2.1	1.9	1.8	1.9
гуманитарно-социальные	54.5	71.2	90.7	111.1	137.0	158.4	163.6	175.5
образование	248.1	244.5	244.5	250.6	254.3	254.2	246.4	247.0
здравоохранение	206.4	215.7	223.4	225.9	237.7	242.3	241.4	239.4
культура и искусство	81.5	79.9	79.5	79.9	81.0	81.7	82.2	82.7
экономика и управление	433.0	451.4	464.0	473.2	482.7	539.0	571.0	580.7
геология и разведка полезных ископаемых	3.5	3.6	3.7	3.7	3.6	3.8	3.9	4.2
разработка полезных ископаемых	17.7	16.9	16.8	15.6	16.5	19.7	23.7	25.1
энергетика	16.5	17.5	21.4	22.6	25.0	28.6	30.7	31.5
металлургия	13.4	12.9	12.5	12.5	12.8	13.5	14.7	15.4
машиностроение и металлообработка	81.2	80.4	77.8	76.1	74.6	76.4	77.9	79.7
технологические машины и оборудование	139.3	145.4	148.2	153.0	167.3	183.3	197.4	212.1
электротехника	50.0	52.4	52.7	53.8	55.3	57.0	59.6	60.9
приборостроение	3.9	3.9	3.7	3.7	3.7	3.8	4.0	4.1
электронная техника, радиотехника и связь	48.9	49.5	50.4	49.4	50.0	50.8	52.7	53.5
автоматика и управление	35.4	35.6	31.0	30.8	32.2	34.2	35.4	35.5
информатика и вычислительная техника	36.5	39.4	42.4	46.3	54.1	68.3	80.6	93.5
эксплуатация транспорта	47.0	47.0	46.9	45.6	47.7	53.8	56.7	59.5
химическая технология	21.4	20.5	20.1	19.6	19.7	20.5	22.3	23.4
технология продовольственных продуктов	38.6	37.8	38.2	40.2	46.1	55.0	64.0	72.3
технология товаров широкого потребления	34.4	33.6	32.9	31.9	31.7	33.4	35.7	37.3
строительство и архитектура	115.3	120.3	122.0	121.7	127.4	137.4	146.6	150.1
сельское и рыбное хозяйство	151.7	149.8	142.9	138.1	136.4	136.1	135.7	135.3
другие	41.4	42.7	42.9	43.8	48.2	55.6	61.9	68.0

### 6.4.9. Распределение студентов государственных средних специальных учебных заведений по возрасту, полу и формам обучения

(на начало учебного года; число полных лет на 1 января; проценты)

	Всего	В том числе в возрасте, лет								
		15 и менее	16	17	18	19	20	21	22	23 и более
<b>1995</b>										
<b>Численность студентов</b>	<b>100</b>	<b>11.0</b>	<b>12.7</b>	<b>20.3</b>	<b>18.6</b>	<b>10.0</b>	<b>5.7</b>	<b>3.9</b>	<b>3.4</b>	<b>14.3</b>
мужчины	100	14.1	15.0	18.8	15.8	6.5	5.1	4.1	3.6	17.0
женщины	100	9.0	11.2	21.2	20.5	12.2	6.2	3.8	3.2	12.6
Дневное обучение	100	15.2	17.5	26.7	23.0	10.4	3.9	1.6	0.7	0.9
мужчины	100	19.6	20.8	25.4	20.1	6.8	3.7	1.8	0.9	0.9
женщины	100	12.4	15.4	27.5	24.8	12.8	4.1	1.4	0.6	0.9
Вечернее обучение	100	1.2	2.0	9.7	14.7	14.0	12.8	9.7	8.7	27.2
мужчины	100	1.5	2.3	7.3	10.5	9.9	11.9	10.6	10.2	35.6
женщины	100	1.0	1.9	10.8	16.7	15.9	13.2	9.3	7.9	23.2
Заочное обучение	100	0.1	0.4	3.0	6.3	7.8	9.8	10.0	10.3	52.3
мужчины	100	0.1	0.3	1.7	3.9	5.1	8.0	9.7	10.4	60.8
женщины	100	0.1	0.4	3.9	8.0	9.7	11.0	10.2	10.3	46.5
Экстернат	100	-	-	3.7	5.3	13.2	12.1	8.9	15.3	41.6
мужчины	100	-	-	14.3	42.9	7.1	14.3	-	7.1	14.3
женщины	100	-	-	2.8	2.3	13.6	11.9	9.7	15.9	43.8
<b>1997</b>										
<b>Численность студентов</b>	<b>100</b>	<b>9.5</b>	<b>11.4</b>	<b>20.3</b>	<b>19.6</b>	<b>12.1</b>	<b>6.2</b>	<b>4.4</b>	<b>3.7</b>	<b>12.7</b>
мужчины	100	11.8	13.7	19.5	17.5	9.6	4.9	4.6	4.0	14.3
женщины	100	7.8	9.8	20.9	21.1	13.9	7.1	4.3	3.6	11.6
Дневное обучение	100	12.8	15.3	26.2	23.9	13.1	4.8	2.0	0.9	1.0
мужчины	100	15.8	18.3	25.4	21.9	10.7	3.8	2.2	1.0	0.8
женщины	100	10.6	13.2	26.7	25.4	14.8	5.5	1.9	0.8	1.1
Вечернее обучение	100	1.1	1.8	10.3	14.4	14.3	12.0	10.3	9.5	26.3
мужчины	100	1.3	2.1	8.0	10.3	10.1	10.8	11.7	13.1	32.7
женщины	100	1.0	1.6	11.5	16.4	16.3	12.6	9.7	7.7	23.3
Заочное обучение	100	0.2	0.4	3.2	6.6	8.3	9.6	11.1	12.0	48.6
мужчины	100	0.2	0.3	2.1	4.3	5.6	7.8	11.4	12.6	55.7
женщины	100	0.2	0.4	4.0	8.2	10.2	11.0	10.9	11.6	43.5
Экстернат	100	-	-	-	7.7	7.3	7.7	15.6	11.4	50.4
мужчины	100	-	-	-	7.6	6.5	3.3	16.3	18.5	47.8
женщины	100	-	-	-	7.7	7.5	8.7	15.4	9.9	51.0
<b>2001</b>										
<b>Численность студентов</b>	<b>100</b>	<b>8.6</b>	<b>11.3</b>	<b>19.8</b>	<b>20.0</b>	<b>12.3</b>	<b>5.8</b>	<b>3.5</b>	<b>3.1</b>	<b>15.5</b>
мужчины	100	10.0	12.8	19.4	19.1	11.2	5.2	3.2	2.9	16.2
женщины	100	7.5	10.1	20.1	20.8	13.2	6.3	3.8	3.3	15.0
Дневное обучение	100	11.7	15.3	25.9	25.0	13.9	4.8	1.6	0.7	1.1
мужчины	100	13.3	16.9	25.2	24.0	13.1	4.6	1.5	0.7	0.7
женщины	100	10.3	13.9	26.5	25.8	14.6	5.0	1.6	0.8	1.5
Вечернее обучение	100	0.7	1.7	8.0	12.6	13.7	11.5	9.6	9.0	33.1
мужчины	100	1.0	1.6	6.2	9.5	10.6	9.9	10.3	10.1	40.9
женщины	100	0.6	1.7	9.0	14.2	15.3	12.4	9.3	8.4	29.2
Заочное обучение	100	0.2	0.4	2.6	5.7	7.1	8.2	8.8	9.7	57.5
мужчины	100	0.1	0.3	1.8	3.9	5.0	6.8	8.1	9.6	64.4
женщины	100	0.2	0.4	3.3	7.1	8.7	9.2	9.3	9.7	52.1
Экстернат	100	X	0.4	4.1	8.5	6.7	6.6	7.5	8.0	58.2
мужчины	100	-	0.4	2.4	6.9	7.3	6.7	8.8	9.3	58.2
женщины	100	X	0.3	5.3	9.6	6.2	6.5	6.7	7.1	58.2

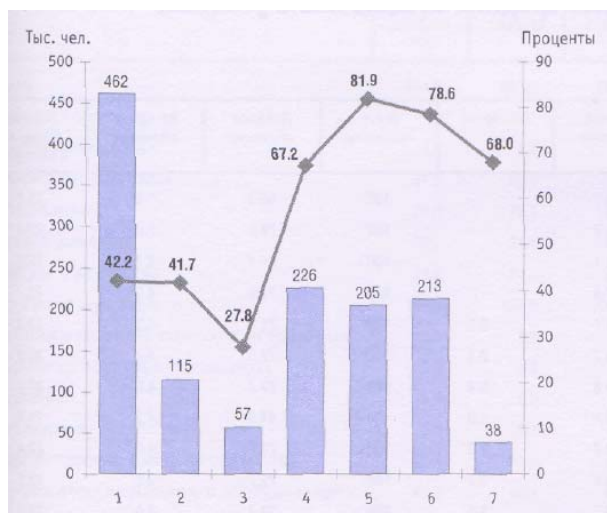
### 6.4.10. Численность женщин в составе студентов государственных средних специальных учебных заведений по формам обучения: 2002/2003

(на начало учебного года)

	Всего, чел.	Дневное обучение	Вечернее обучение	Заочное обучение	Экстернат	Всего, проценты	Дневное обучение	Вечернее обучение	Заочное обучение	Экстернат
Численность студентов	2488.5	1807.5	84.6	589.4	7.0	100	100	100	100	100
В том числе женщин	1316.1	934.8	55.4	321.6	4.3	52.9	51.7	65.5	54.6	61.7
Численность студентов в группах для лиц, имеющих основное общее образование	946.4	933.5	4.7	8.0	0.1	100	100	100	100	100
в том числе женщин	419.4	411.8	2.7	4.8	0.1	44.3	44.1	56.7	59.9	60.7
Численность студентов в группах для лиц, имеющих среднее (полное) общее образование	1542.2	874.0	79.9	581.4	6.9	100	100	100	100	100
В том числе женщин	896.7	522.9	52.8	316.8	4.3	58.1	59.8	66.0	54.5	61.7

### 6.4.11. Численность женщин в составе студентов государственных средних специальных учебных заведений по отраслевым группам: 2002/2003

(на начало учебного года)



- 1 - промышленность и строительство
- 2 - сельское хозяйство
- 3 - транспорт и связь
- 4 - экономика и право
- 5 - здравоохранение, физическая культура и спорт
- 6 - образование
- 7 - искусство и кинематография

### 6.4.12. Конкурс на вступительных экзаменах в государственные средние специальные учебные заведения по формам обучения

(число заявлений о приеме на 100 мест)

	1995	1996	1997	1998	1999	2000	2001	2002
<b>Всего</b>								
<b>Всего</b>	<b>150</b>	<b>153</b>	<b>153</b>	<b>153</b>	<b>151</b>	<b>147</b>	<b>145</b>	<b>148</b>
Дневное обучение	159	162	163	164	161	157	155	159
Вечернее обучение	139	138	140	135	136	131	126	124
Заочное обучение	126	126	124	121	121	120	118	117
Экстернат	115	107	102	106	104	103	106	103
<b>Обучение на бюджетной основе</b>								
<b>Всего</b>	<b>161</b>	<b>165</b>	<b>170</b>	<b>176</b>	<b>178</b>	<b>177</b>	<b>175</b>	<b>178</b>
Дневное обучение	168	173	180	187	189	187	185	190
Вечернее обучение	151	152	157	155	159	152	145	141
Заочное обучение	136	137	137	134	137	140	137	134
Экстернат	400	121	116	172	134	167	274	126

### 6.4.13. Прием студентов в государственные средние специальные учебные заведения по формам обучения

(на начало учебного года)

	Всего, тыс. чел.	Дневное обучение	Вечернее обучение	Заочное обучение	Экстернат	Всего, проценты	Дневное обучение	Вечернее обучение	Заочное обучение и экстернат
1991/92	732.3	500.4	43.2	188.7	-	100	68.3	5.9	25.8
1992/93	651.7	463.5	32.9	155.3	-	100	71.1	5.0	23.8
1993/94	643.8	459.5	30.2	154.1	-	100	71.4	4.7	23.9
1994/95	629.6	450.9	31.1	147.6	-	100	71.6	4.9	23.4
1995/96	664.6	477.6	32.7	154.1	0.2	100	71.9	4.9	23.2
1996/97	662.0	480.0	31.2	150.7	0.1	100	72.5	4.7	22.8
1997/98	684.6	497.9	31.5	154.8	0.4	100	72.7	4.6	22.7
1998/99	706.5	525.0	29.7	150.8	1.0	100	74.3	4.2	21.4
1999/2000	766.5	564.5	30.8	169.2	2.0	100	73.6	4.0	22.4
2000/2001	842.4	612.4	31.9	194.8	3.3	100	72.7	3.8	23.5
2001/2002	850.8	623.9	30.4	192.7	3.8	100	73.3	3.6	23.0
2002/2003	860.7	636.5	27.4	191.7	5.2	100	74.0	3.2	22.9



#### 6.4.14. Прием в государственные средние специальные учебные заведения по отраслевым группам

(на начало учебного года; тысячи человек)

	1991/92	1992/93	1993/94	1994/95	1995/96	1996/97	1997/98	1998/99	1999/ 2000	2000/ 2001	2001/ 2002	2002/ 2003
<b>Всего</b>	<b>732.3</b>	<b>651.7</b>	<b>643.8</b>	<b>629.6</b>	<b>664.6</b>	<b>662.0</b>	<b>684.6</b>	<b>706.5</b>	<b>766.5</b>	<b>842.4</b>	<b>850.8</b>	<b>860.7</b>
Промышленность и строительство	251.1	232.2	237.5	243.7	265.5	265.1	281.9	299.9	329.7	365.9	377.2	370.8
Сельское хозяйство	99.2	94.1	89.1	78.7	78.3	77.0	79.2	82.3	87.7	93.8	95.5	95.5
Транспорт и связь	54.2	50.2	50.5	49.3	52.3	51.2	51.7	53.6	60.1	68.3	63.8	64.0
Экономика и право	83.4	76.9	81.8	80.6	87.3	83.6	89.3	89.1	102.3	123.9	128.3	138.2
Здравоохранение, физическая культура и спорт	117.7	88.0	80.4	79.8	82.6	84.0	84.1	83.0	85.8	86.8	84.4	84.3
Образование	113.2	96.4	91.7	84.7	83.2	86.1	83.3	83.6	85.3	87.8	86.0	91.9
Искусство и кинематография	13.5	13.9	12.8	12.8	15.4	15.0	15.1	15.0	15.6	15.9	15.6	16.0

#### 6.4.15. Прием в государственные средние специальные учебные заведения по группам специальностей

(на начало учебного года; тысячи человек)

	1995/96	1996/97	1997/98	1998/99	1999/ 2000	2000/ 2001	2001/ 2002	2002/ 2003
<b>Всего</b>	<b>664.6</b>	<b>662.0</b>	<b>684.6</b>	<b>706.5</b>	<b>766.5</b>	<b>842.4</b>	<b>850.8</b>	<b>860.7</b>
Специальности:								
естественнонаучные	1.4	1.4	1.0	0.8	0.7	0.7	0.7	0.7
гуманитарно-социальные образование	27.9	33.9	44.2	52.4	64.0	70.4	68.5	71.3
образование	76.0	78.1	75.9	77.2	80.6	82.0	77.4	82.1
здравоохранение	79.7	81.1	81.0	79.7	82.4	82.7	80.4	79.8
культура и искусство	24.5	24.3	24.1	24.1	24.7	25.1	24.9	25.1
экономика и управление	185.6	177.8	186.5	191.2	202.6	231.3	237.8	229.9
геология и разведка полезных ископаемых	1.0	1.2	1.2	1.1	1.3	1.4	1.4	1.5
разработка полезных ископаемых	5.5	4.8	5.3	4.4	5.4	7.3	7.9	7.6
энергетика	4.9	4.9	6.5	7.2	8.3	9.7	9.8	9.8
металлургия	3.9	3.7	3.6	3.6	3.9	4.7	5.0	4.7
машиностроение и металлообработка	23.8	22.9	22.8	22.4	22.2	23.9	24.6	24.8
технологические машины и оборудование	41.3	40.9	43.9	47.9	55.9	62.0	62.5	66.6
электротехника	15.0	15.0	15.5	15.6	16.9	18.0	18.5	18.4
приборостроение	1.0	1.3	1.1	1.2	1.1	1.2	1.2	1.2
электронная техника, радиотехника и связь	15.6	15.7	16.3	15.9	16.5	17.2	17.7	17.4
автоматика и управление	10.3	9.4	8.2	8.5	9.7	10.8	10.4	10.1
информатика и вычислительная техника	11.6	12.5	14.2	17.8	20.3	26.3	29.9	34.1
эксплуатация транспорта	14.4	13.5	13.0	13.0	15.6	18.5	17.5	17.7
химическая технология	6.3	6.0	6.1	5.9	6.2	7.0	7.4	7.2
технология продовольственных продуктов	12.0	11.8	12.7	13.9	17.3	21.4	23.1	24.5
технология товаров широкого потребления	11.3	10.9	10.6	10.6	10.9	11.7	11.7	12.1
строительство и архитектура	36.0	36.6	37.8	38.5	42.5	46.9	48.1	47.5
сельское и рыбное хозяйство	42.2	40.8	39.7	39.4	39.8	41.1	41.3	42.1
другие	13.5	13.5	13.6	14.3	17.7	21.0	23.1	24.5

### 6.4.16. Уровень образования лиц, принятых в государственные средние специальные учебные заведения: 2002/2003 (на начало учебного года)

	Всего, чел.	Дневное обучение	Вечернее обучение	Заочное обучение	Экстернат	Всего, проценты	Дневное обучение	Вечернее обучение	Заочное обучение	Экстернат
<b>Принято</b>	<b>860733</b>	<b>636460</b>	<b>27359</b>	<b>191689</b>	<b>5225</b>	<b>100</b>	<b>100</b>	<b>100</b>	<b>100</b>	<b>100</b>
В том числе										
основное общее образование	290554	286580	1320	2452	202	33.8	45.0	4.8	1.3	3.9
из них в текущем году	275801	273600	1025	1047	129	32.0	43.0	3.7	0.5	2.5
в том числе по дневной форме обучения	273196	271178	976	931	111	31.7	42.6	3.6	0.5	2.1
среднее (полное) общее образование	484917	327662	18224	136038	2993	56.3	51.5	66.6	71.0	57.3
из них в текущем году	343861	303586	8508	31032	735	39.9	47.7	31.1	16.2	14.1
в том числе по дневной форме обучения	334012	299054	7551	26749	658	38.8	47.0	27.6	14.0	12.6
начальное профессиональное образование	68145	17940	5592	43770	843	7.9	2.8	20.4	22.8	16.1
из них в текущем году	25911	15604	1383	8796	128	3.0	2.5	5.1	4.6	2.4
среднее или высшее профессиональное образование	17117	4278	2223	9429	1187	2.0	0.7	8.1	4.9	22.7

### 6.4.17. Выпуск специалистов государственными средними специальными учебными заведениями по формам обучения

	Всего, тыс. чел.	Дневное обучение	Вечерне обучение	Заочное обучение	Экстернат	Всего, проценты	Дневное обучение	Вечерне обучение	Заочное обучение и экстернат
1991	623.2	409.2	46.1	167.9	-	100	65.7	7.4	26.9
1992	585.3	414.8	39.2	131.3	-	100	70.9	6.7	22.4
1993	546.1	384.3	31.1	130.7	-	100	70.4	5.7	23.9
1994	531.7	371.6	29.7	130.4	-	100	69.9	5.6	24.5
1995	473.0	330.1	24.9	118.0	-	100	69.8	5.3	24.9
1996	494.0	341.8	25.1	127.0	0.1	100	69.2	5.1	25.7
1997	537.9	379.9	25.7	131.9	0.4	100	70.6	4.8	24.6
1998	544.8	386.1	26.9	131.3	0.5	100	70.9	4.9	24.2
1999	563.2	404.1	26.0	131.6	1.5	100	71.8	4.6	23.7
2000	567.7	421.0	24.3	119.6	2.8	100	74.2	4.3	21.6
2001	593.2	446.0	19.9	124.1	3.2	100	75.2	3.4	21.4
2002	646.4	475.6	21.3	144.5	5.0	100	73.6	3.3	23.1

### 6.4.18. Выпуск специалистов государственными средними специальными учебными заведениями по отраслевым группам

(тысячи человек)

	1991	1992	1993	1994	1995	1996	1997	1998	1999	2000	2001	2002
<b>Всего</b>	<b>623.2</b>	<b>585.3</b>	<b>546.1</b>	<b>531.7</b>	<b>473.0</b>	<b>494.0</b>	<b>537.9</b>	<b>544.8</b>	<b>563.2</b>	<b>567.7</b>	<b>593.2</b>	<b>646.4</b>
Промышленность и строительство	211.5	192.5	169.5	173.2	157.0	176.3	205.9	212.2	228.7	232.1	237.4	261.4
Сельское хозяйство	74.6	67.1	58.3	58.1	56.6	61.1	66.9	65.2	68.5	66.8	70.3	71.4
Транспорт и связь	48.7	40.6	35.6	32.7	30.8	36.1	40.9	42.2	43.6	44.7	43.2	47.2
Экономика и право	80.1	65.2	74.6	80.3	68.2	72.0	74.8	73.4	74.7	72.2	88.5	110.4
Здравоохранение, физическая культура и спорт	104.0	110.7	104.4	95.4	70.9	63.1	67.4	71.1	64.0	68.6	70.5	71.9
Образование	93.6	97.5	93.3	81.4	77.3	73.4	69.9	69.5	71.8	71.4	71.4	71.9
Искусство и кинематография	10.7	11.7	10.4	10.6	12.2	12.0	12.1	11.2	11.9	11.9	11.9	12.2

### 6.4.19. Выпуск специалистов государственными средними специальными учебными заведениями по группам специальностей

(тысячи человек)

	1991	1992	1993	1994	1995	1996	1997	1998	1999	2000	2001	2002
<b>Всего</b>	<b>623.2</b>	<b>585.3</b>	<b>546.1</b>	<b>531.7</b>	<b>473.0</b>	<b>494.0</b>	<b>537.9</b>	<b>544.8</b>	<b>563.2</b>	<b>567.7</b>	<b>593.2</b>	<b>646.4</b>
Специальности:												
естественнонаучные	1.2	1.1	0.9	0.7	0.9	0.7	0.7	0.6	0.5	0.5	0.5	0.4
гуманитарно-социальные образование	3.1	4.0	5.8	7.9	11.8	16.0	22.3	28.4	37.5	46.2	55.8	68.2
образование	86.4	91.1	86.7	76.0	72.7	68.3	65.9	66.1	69.8	70.3	67.9	66.5
здравоохранение	102.1	108.5	102.8	93.8	69.3	61.1	65.1	68.8	61.4	66.5	68.1	69.2
культура и искусство	20.7	21.5	20.6	19.7	18.9	18.9	18.6	17.8	18.3	17.8	17.5	17.8
экономика и управление	118.7	95.7	110.6	118.7	121.0	141.2	154.0	161.6	175.3	163.1	178.4	193.0
геология и разведка полезных ископаемых	2.1	1.7	1.2	1.0	0.8	0.7	0.7	0.6	0.7	0.7	0.8	0.7
разработка полезных ископаемых	5.8	5.0	3.5	3.9	3.6	4.0	4.3	3.6	3.8	4.1	3.5	4.0
энергетика	4.3	3.7	3.2	2.7	2.7	3.1	4.8	4.7	4.9	5.0	5.6	6.7
металлургия	5.1	4.6	3.7	3.9	3.1	3.0	3.0	2.6	2.7	2.8	2.7	2.6
машиностроение и металлообработка	45.0	40.2	31.9	21.6	16.7	17.2	18.9	17.1	16.2	15.8	14.8	15.7
технологические машины и оборудование	25.3	24.1	20.4	28.3	23.7	27.2	33.0	31.9	32.1	33.8	34.8	41.1
электротехника	12.4	11.8	9.2	10.9	8.6	10.0	11.9	11.1	11.8	11.5	11.5	12.7
приборостроение	3.9	3.4	3.1	1.5	1.1	1.0	0.9	0.8	0.8	0.7	0.8	0.9
электронная техника, радиотехника и связь	19.7	17.1	15.0	13.5	10.3	11.2	12.0	12.1	12.0	12.0	11.4	11.7
автоматика и управление	17.8	16.3	12.6	9.1	6.8	7.0	7.5	7.3	7.3	7.1	6.7	7.4
информатика и вычислительная техника	14.3	12.8	11.7	9.3	7.2	7.0	8.3	8.0	7.9	9.1	11.4	14.6
эксплуатация транспорта	12.8	11.6	9.8	10.3	8.8	9.7	10.1	10.8	11.2	11.9	11.7	12.5
химическая технология	7.7	7.0	6.1	6.2	5.6	5.3	5.0	4.7	4.8	4.6	4.4	4.6
технология продовольственных продуктов	8.0	8.0	7.7	14.4	11.3	10.0	10.0	9.6	9.0	10.0	10.5	13.3
технология товаров широкого потребления	11.8	11.4	10.5	9.8	8.8	8.5	8.7	8.4	8.0	6.6	6.4	8.3
строительство и архитектура	30.5	27.9	23.6	25.5	21.7	23.4	27.1	26.1	26.7	27.0	26.8	30.1
сельское и рыбное хозяйство	54.3	47.3	37.4	33.2	28.7	30.8	35.4	32.2	29.8	29.4	29.5	30.1
другие	10.2	9.5	8.1	9.8	8.9	8.7	9.7	9.9	10.7	11.2	11.7	14.3

### 6.4.20. Распределение выпускников государственных средних специальных учебных заведений по уровню полученных дипломов и формам обучения: 2002

	Всего, чел.	Дневное обучение	Вечернее обучение	Заочное обучение	Экстернат	Всего, проценты	Дневное обучение	Вечернее обучение	Заочное обучение	Экстернат
Численность выпускников	646399	475574	21317	144458	5050	100	100	100	100	100
из них получили:										
диплом о начальном профессиональном образовании	2128	1848	-	280	-	0.3	0.4	-	0.2	-
диплом о среднем профессиональном образовании базового уровня	577376	413059	20429	139230	4658	89.3	86.9	95.8	96.4	92.2
диплом о среднем профессиональном образовании повышенного уровня	66895	60667	888	4948	392	10.3	12.8	4.2	3.4	7.8
Из общей численности выпускников обучались в группах для лиц, имеющих:										
основное общее образование	198875	196778	653	1270	174	100	100	100	100	100
из них получили:										
диплом о начальном профессиональном образовании	1414	1414	-	-	-	0.7	0.7	-	-	-
диплом о среднем профессиональном образовании базового уровня	178127	176044	639	1270	174	89.6	89.5	97.9	100.0	100.0
диплом о среднем профессиональном образовании повышенного уровня	19334	19320	14	-	-	9.7	9.8	2.1	-	-
среднее (полное) общее образование	447524	278796	20664	143188	4876	100	100	100	100	100
из них получили:										
диплом о начальном профессиональном образовании	714	434	-	280	-	0.2	0.2	-	0.2	-
диплом о среднем профессиональном образовании базового уровня	399249	237015	19790	137960	4484	89.2	85.0	95.8	96.3	92.0
диплом о среднем профессиональном образовании повышенного уровня	47561	41347	874	4948	392	10.6	14.8	4.2	3.5	8.0

**6.4.21. Число государственных средних специальных учебных заведений и численность****студентов в них по регионам***(на начало учебного года)*

	Число учебных заведений							Численность студентов, тыс. чел.						
	1991/ 92	1995/ 96	1998/ 99	1999/ 2000	2000/ 2001	2001/ 2002	2002/ 2003	1991/ 92	1995/ 96	1998/ 99	1999/ 2000	2000/ 2001	2001/ 2002	2002/ 2003
<b>Российская Федерация</b>	<b>2605</b>	<b>2612</b>	<b>2584</b>	<b>2576</b>	<b>2589</b>	<b>2595</b>	<b>2626</b>	<b>2201.9</b>	<b>1923.3</b>	<b>2051.6</b>	<b>2147.3</b>	<b>2308.6</b>	<b>2409.8</b>	<b>2488.5</b>
<b>Центральный федеральный округ</b>	<b>716</b>	<b>719</b>	<b>701</b>	<b>695</b>	<b>693</b>	<b>691</b>	<b>698</b>	<b>586.4</b>	<b>484.3</b>	<b>512.8</b>	<b>529.5</b>	<b>559.2</b>	<b>569.2</b>	<b>573.6</b>
Белгородская область	26	26	25	25	25	25	26	23.5	22.1	23.1	23.8	25.2	25.6	24.7
Брянская область	28	28	28	28	28	28	28	22.0	21.2	23.9	23.6	24.5	25.0	25.8
Владимирская область	33	32	32	31	31	32	32	21.7	19.9	23.8	25.6	27.0	28.7	28.6
Воронежская область	41	44	44	43	42	44	47	38.1	38.8	39.2	41.4	43.4	45.9	46.9
Ивановская область	31	31	30	27	27	29	29	20.1	16.5	16.3	16.5	17.2	17.6	17.4
Калужская область	26	26	26	26	26	26	26	17.4	14.7	15.4	15.8	16.5	16.6	16.4
Костромская область	19	19	19	19	19	19	18	13.4	10.9	11.6	11.6	12.0	12.5	11.7
Курская область	29	29	29	29	28	28	28	19.9	17.4	18.3	18.7	19.4	19.2	19.8
Липецкая область	22	22	21	20	22	22	21	18.6	17.3	17.6	18.1	20.2	21.3	22.3
Московская область	107	106	105	103	103	100	104	76.2	63.4	66.6	69.6	73.6	74.3	77.3
Орловская область	17	19	17	17	17	17	15	13.7	13.4	13.3	13.1	13.4	13.5	13.7
Рязанская область	28	29	28	28	28	28	28	21.5	18.2	18.9	19.6	20.5	21.3	21.7
Смоленская область	27	27	25	24	24	24	26	19.0	16.2	17.1	17.7	18.4	19.6	20.4
Тамбовская область	26	25	26	25	25	25	25	22.9	18.7	19.1	19.8	20.6	20.9	20.9
Тверская область	39	40	41	41	41	41	41	25.8	22.3	25.2	25.1	26.3	27.0	28.0
Тульская область	40	41	40	40	40	40	40	30.5	28.7	29.4	29.9	31.1	31.3	31.2
Ярославская область	30	28	27	27	28	28	28	23.0	19.7	21.8	22.9	25.2	26.6	27.0
г. Москва	147	147	138	142	139	135	136	159.1	104.9	112.2	116.7	124.7	122.3	1198
<b>Северо-Западный федеральный округ</b>	<b>242</b>	<b>241</b>	<b>232</b>	<b>229</b>	<b>234</b>	<b>226</b>	<b>227</b>	<b>202.9</b>	<b>170.8</b>	<b>181.0</b>	<b>184.7</b>	<b>200.7</b>	<b>206.2</b>	<b>208.6</b>
Республика Карелия	16	16	15	15	16	16	16	12.5	11.7	11.3	11.6	13.6	14.1	14.3
Республика Коми	20	20	20	20	20	19	20	15.4	14.3	14.4	14.3	15.1	15.0	16.1
Архангельская область в том числе Ненецкий автономный округ	27	27	27	27	30	25	25	20.9	17.1	18.1	18.4	21.0	22.1	22.7
Вологодская область	26	25	24	24	26	26	26	18.2	16.0	17.2	18.0	20.5	21.7	21.9
Калининградская область	12	14	13	13	13	13	13	12.6	10.5	11.4	11.9	12.4	12.6	12.5
Ленинградская область	15	15	15	15	15	14	14	9.7	7.5	7.9	8.1	8.9	8.8	9.2
Мурманская область	10	11	11	11	11	11	11	8.6	8.7	10.3	10.8	12.3	13.3	13.7
Новгородская область	15	14	10	9	10	10	10	10.9	9.3	9.8	9.6	11.1	11.5	11.9
Псковская область	16	16	16	16	16	16	16	11.0	8.6	9.2	9.6	10.7	11.2	11.3
г. Санкт-Петербург	85	83	81	79	77	76	76	83.1	67.1	71.4	72.4	75.1	75.9	75.0
<b>Южный федеральный округ</b>	<b>301</b>	<b>295</b>	<b>288</b>	<b>290</b>	<b>295</b>	<b>294</b>	<b>302</b>	<b>286.8</b>	<b>255.5</b>	<b>261.9</b>	<b>276.5</b>	<b>300.9</b>	<b>317.7</b>	<b>337.0</b>
Республика Адыгея	6	4	4	4	4	4	4	6.6	5.1	6.1	6.3	6.4	6.5	6.4
Республика Дагестан	27	27	29	29	29	29	30	21.0	17.4	19.1	19.1	20.1	20.8	22.8
Республика Ингушетия		2	4	4	4	4	6		0.9	1.6	1.9	2.1	2.1	2.1
Чеченская Республика	12	8					4	11.7	4.7					3.7
Кабардино-Балкарская Республика	10	8	8	10	10	4	3	9.2	7.4	8.7	11.6	11.5	11.5	11.6
Республика Калмыкия	7	6	7	7	7	6	7	4.8	4.3	5.4	5.9	5.8	5.8	6.0

	Число учебных заведений							Численность студентов, тыс. чел.						
	1991/ 92	1995/ 96	1998/ 99	1999/ 2000	2000/ 2001	2001/ 2002	2002/ 2003	1991/ 92	1995/ 96	1998/ 99	1999/ 2000	2000/ 2001	2001/ 2002	2002/ 2003
Карачаево-Черкесская Республика	6	7	7	7	9	7	7	4.7	5.3	5.2	5.0	5.9	4.8	4.9
Республика Северная Осетия - Алания	13	15	14	14	14	14	13	11.6	10.8	9.7	9.5	9.8	9.6	10.3
Краснодарский край	54	54	54	54	54	55	57	55.1	48.9	51.9	54.6	58.4	62.8	66.0
Ставропольский край	26	27	27	27	29	33	34	26.1	26.2	27.6	28.7	32.3	35.5	37.6
Астраханская область	21	21	21	20	20	21	22	18.8	17.1	18.5	19.4	20.2	21.4	23.1
Волгоградская область	44	42	42	45	46	47	46	42.8	40.9	38.8	41.5	50.3	54.5	57.7
Ростовская область	75	74	71	69	69	70	69	74.4	66.5	69.3	73.0	78.1	82.4	84.7
<b>Приволжский федеральный округ</b>	<b>595</b>	<b>598</b>	<b>605</b>	<b>608</b>	<b>605</b>	<b>623</b>	<b>632</b>	<b>500.9</b>	<b>460.6</b>	<b>505.8</b>	<b>532.8</b>	<b>567.2</b>	<b>595.1</b>	<b>612.9</b>
Республика Башкортостан	72	76	75	77	76	77	77	62.9	63.5	71.9	77.3	81.9	85.3	87.7
Республика Марий Эл	14	14	15	15	14	14	14	9.5	8.6	9.9	10.4	11.2	11.8	13.0
Республика Мордовия	21	21	21	21	21	21	21	14.8	12.8	13.6	14.3	14.8	15.5	16.0
Республика Татарстан	65	67	65	66	66	65	66	57.8	53.8	51.9	52.2	53.9	55.9	58.4
Удмуртская Республика	30	30	30	31	31	32	32	22.4	20.9	25.5	28.8	32.4	33.9	33.9
Чувашская Республика	26	28	27	27	27	27	27	21.1	20.3	21.2	22.2	24.0	25.2	26.6
Кировская область	31	31	34	34	32	32	34	21.3	18.2	22.8	25.5	28.0	29.6	31.7
Нижегородская область	61	59	62	62	63	77	79	59.1	51.0	56.3	60.1	63.4	70.1	71.0
Оренбургская область	47	45	46	46	45	45	45	40.0	38.7	42.8	44.0	46.9	48.6	49.2
Пензенская область	32	32	32	32	32	32	33	24.9	22.2	23.1	23.9	24.9	25.6	26.2
Пермская область	62	62	64	66	68	69	72	47.5	39.7	44.6	48.1	54.1	58.3	59.8
в том числе Коми-Пермяцкий автономный округ	4	4	4	4	4	4	4	2.9	2.1	2.3	2.4	2.5	2.6	2.6
Самарская область	62	62	63	60	59	59	58	55.8	51.9	54.1	55.8	57.6	58.9	59.8
Саратовская область	49	48	45	45	44	42	42	42.8	39.7	47.6	48.0	49.0	48.9	49.8
Ульяновская область	23	23	26	26	27	31	32	21.0	19.3	20.5	22.2	25.1	27.5	29.7
<b>Уральский федеральный округ</b>	<b>222</b>	<b>218</b>	<b>221</b>	<b>224</b>	<b>230</b>	<b>231</b>	<b>232</b>	<b>185.0</b>	<b>167.6</b>	<b>181.9</b>	<b>192.9</b>	<b>212.4</b>	<b>227.8</b>	<b>241.8</b>
Курганская область	22	22	23	23	24	25	25	17.3	14.7	16.4	16.9	18.2	19.6	20.8
Свердловская область	88	90	93	95	96	94	93	73.3	67.2	76.1	81.7	90.0	96.0	97.7
Тюменская область	38	38	39	43	47	48	49	34.4	28.6	29.6	32.8	38.1	41.8	49.6
в том числе:														
Ханты-Мансийский автономный округ	9	10	10	13	16	17	19	8.1	7.6	8.0	9.0	9.9	10.8	16.7
Ямало-Ненецкий автономный округ	8	8	8	9	9	9	8	5.5	5.7	4.9	5.0	5.8	5.9	5.0
Челябинская область	74	68	66	63	63	64	65	60.0	57.1	59.8	61.5	66.1	70.4	73.8
<b>Сибирский федеральный округ</b>	<b>395</b>	<b>404</b>	<b>397</b>	<b>396</b>	<b>395</b>	<b>393</b>	<b>398</b>	<b>331.9</b>	<b>290.2</b>	<b>309.4</b>	<b>327.0</b>	<b>352.8</b>	<b>369.8</b>	<b>384.1</b>
Республика Алтай	5	5	5	5	4	4	4	3.8	3.0	3.4	3.8	4.0	4.2	4.5
Республика Бурятия	20	20	18	18	18	18	18	16.0	13.5	14.2	15.2	16.4	17.1	17.9
Республика Тыва	5	6	7	7	7	6	7	3.8	3.9	3.7	4.1	4.6	4.9	5.4
Республика Хакасия	7	8	9	9	10	7	8	7.5	6.8	7.6	8.1	9.1	10.0	13.0
Алтайский край	44	44	45	45	45	45	43	35.1	29.9	32.9	35.5	39.4	41.4	43.6

6. Деятельность образовательных учреждений  
(окончание)

	Число учебных заведений							Численность студентов, тыс. чел.						
	1991/ 92	1995/ 96	1998/ 99	1999/ 2000	2000/ 2001	2001/ 2002	2002/ 2003	1991/ 92	1995/ 96	1998/ 99	1999/ 2000	2000/ 2001	2001/ 2002	2002/ 2003
Красноярский край	67	71	67	66	66	66	66	51.1	48.3	51.8	55.0	59.2	62.2	62.1
в том числе:														
Таймырский (Долгано-Ненецкий) автономный округ	1	1	1	1	1	1	1	0.4	0.4	0.4	0.4	0.4	0.4	0.5
Эвенкийский автономный округ	1	1	1	1	1	1	1	0.1	0.1	0.1	0.1	0.1	0.1	0.1
Иркутская область	54	55	55	55	57	54	58	45.4	37.3	38.7	39.2	42.8	41.9	44.9
в том числе Усть-Ордынский Бурятский автономный округ	1	2	2	2	2	2	2	0.6	0.5	0.6	0.6	0.6	0.5	0.5
Кемеровская область	58	58	57	57	55	55	55	48.8	43.6	47.3	50.7	55.0	57.5	57.9
Новосибирская область	56	55	55	55	56	56	56	44.9	37.7	42.4	43.9	49.1	51.0	53.6
Омская область	38	39	38	38	37	42	42	40.2	35.4	36.0	38.0	37.9	42.9	44.2
Томская область	21	21	20	20	20	20	21	17.1	15.2	15.7	16.6	17.5	18.2	17.7
Читинская область	20	22	21	21	20	20	20	18.2	15.6	15.7	16.9	17.8	18.5	19.4
в том числе Агинский Бурятский автономный округ	1	1	1	1	1	1	1	0.4	0.5	0.3	0.2	0.1	0.1	0.1
<b>Дальневосточный федеральный округ</b>	<b>134</b>	<b>137</b>	<b>140</b>	<b>134</b>	<b>137</b>	<b>137</b>	<b>137</b>	<b>108.0</b>	<b>94.3</b>	<b>98.8</b>	<b>103.9</b>	<b>115.4</b>	<b>124.0</b>	<b>130.5</b>
Республика Саха (Якутия)	19	20	23	22	22	22	25	10.5	10.6	10.5	10.7	11.9	13.2	16.1
Приморский край	34	35	33	31	32	32	32	31.4	28.8	29.5	30.8	32.2	33.1	35.4
Хабаровский край	29	28	28	28	28	28	26	26.7	21.9	24.0	26.4	30.2	33.5	34.6
Амурская область	24	23	23	23	23	23	23	18.0	16.4	17.5	18.9	20.7	21.9	21.4
Камчатская область	5	7	7	6	7	7	7	3.6	4.2	4.7	4.1	6.0	6.5	6.4
в том числе Корякский автономный округ	–	1	1	1	1	1	1	–	0.1	0.1	0.1	0.1	0.1	0.1
Магаданская область	5	6	6	4	4	4	4	3.7	2.4	2.6	2.6	2.8	2.9	2.7
Сахалинская область	11	10	11	11	12	12	12	8.7	5.3	5.7	6.4	7.4	8.4	9.5
Еврейская автономная область	6	6	6	6	6	6	5	4.9	4.0	3.7	3.5	3.6	3.9	3.8
Чукотский автономный округ	1	2	3	3	3	3	3	0.5	0.7	0.6	0.5	0.6	0.6	0.6

### 6.4.22. Прием студентов и выпуск специалистов государственными средними специальными учебными заведениями по регионам

(тысячи человек)

	Прием студентов							Выпуск специалистов						
	1991/ 92	1995/ 96	1998/ 99	1999/ 2000	2000/ 2001	2001/ 2002	2002/ 2003	1991	1995	1998	1999	2000	2001	2002
<b>Российская Федерация</b>	<b>732.3</b>	<b>664.6</b>	<b>706.5</b>	<b>766.5</b>	<b>842.4</b>	<b>850.8</b>	<b>860.7</b>	<b>623.2</b>	<b>473.0</b>	<b>544.8</b>	<b>563.2</b>	<b>567.7</b>	<b>593.2</b>	<b>646.4</b>
<b>Центральный федеральный округ</b>	<b>189.2</b>	<b>164.4</b>	<b>173.5</b>	<b>182.9</b>	<b>194.6</b>	<b>191.6</b>	<b>190.1</b>	<b>170.2</b>	<b>123.4</b>	<b>138.8</b>	<b>143.1</b>	<b>137.6</b>	<b>145.7</b>	<b>155.3</b>
Белгородская область	7.6	7.6	7.5	8.3	8.4	8.4	7.9	5.9	5.6	6.5	6.7	6.4	6.9	6.8
Брянская область	7.1	7.3	8.2	8.2	9.0	8.8	8.9	6.1	5.1	7.0	7.3	7.0	6.9	7.5
Владимирская область	7.0	7.0	8.7	9.5	9.8	10.4	9.6	6.5	5.0	6.4	6.2	7.0	7.1	7.7
Воронежская область	12.2	12.2	12.1	14.0	14.6	14.9	15.4	10.1	8.2	10.6	11.0	10.5	11.1	13.3
Ивановская область	6.6	5.6	5.4	5.9	6.2	6.3	6.0	5.9	4.6	4.4	4.8	4.1	4.3	4.6
Калужская область	5.3	5.0	5.2	5.5	5.7	5.7	5.6	4.7	3.6	4.0	4.4	4.1	4.6	4.8
Костромская область	4.4	3.6	3.8	4.0	4.4	4.4	4.0	3.6	2.9	3.0	3.3	3.2	3.1	3.2
Курская область	6.9	5.9	6.2	6.4	6.6	6.1	6.4	6.1	4.5	5.0	4.9	4.8	5.1	5.5
Липецкая область	6.1	5.8	5.5	5.8	7.2	7.1	7.4	5.0	4.2	4.7	4.7	5.2	5.2	5.8
Московская область	24.0	21.0	22.5	24.0	25.5	24.7	25.7	23.2	15.6	17.3	17.8	17.3	18.8	19.9
Орловская область	4.6	4.3	4.0	4.0	4.4	4.1	4.3	3.8	3.6	3.6	3.7	3.4	3.4	3.7
Рязанская область	6.6	5.9	6.3	6.8	7.5	7.3	7.2	6.3	5.1	4.9	5.1	5.5	5.4	5.7
Смоленская область	6.2	5.6	6.0	6.2	6.8	7.2	7.4	5.6	4.3	4.8	5.0	4.9	4.9	5.6
Тамбовская область	7.5	5.6	6.2	6.6	7.0	6.8	6.7	6.7	4.4	5.0	5.1	5.4	5.5	5.7
Тверская область	8.6	7.8	9.0	9.0	9.5	9.7	10.1	7.2	5.4	6.4	7.5	6.6	7.1	7.2
Тульская область	9.5	9.4	9.6	10.0	10.4	10.5	10.0	8.6	6.9	8.3	8.5	7.4	8.3	8.6
Ярославская область	7.3	7.0	7.9	8.4	9.7	9.5	9.3	6.2	4.5	5.5	6.1	6.0	6.2	7.2
г. Москва	51.8	37.6	39.5	40.3	41.9	39.8	38.3	48.9	29.9	31.3	31.1	28.9	32.0	32.6
<b>Северо-Западный федеральный округ</b>	<b>66.4</b>	<b>60.1</b>	<b>62.9</b>	<b>65.1</b>	<b>73.7</b>	<b>73.1</b>	<b>72.9</b>	<b>58.7</b>	<b>41.5</b>	<b>46.8</b>	<b>47.7</b>	<b>47.9</b>	<b>49.1</b>	<b>55.6</b>
Республика Карелия	4.6	4.2	3.7	4.1	5.1	5.0	4.9	3.4	2.7	2.8	3.0	3.0	3.3	3.4
Республика Коми	5.3	4.8	5.0	5.1	5.8	5.2	5.5	4.2	3.4	3.9	4.0	3.9	3.4	4.1
Архангельская область в том числе Ненецкий автономный округ	6.8	6.0	6.4	6.8	7.9	8.3	8.0	5.8	4.2	5.0	4.5	4.7	5.4	6.3
Вологодская область	5.7	5.1	5.6	6.0	7.4	7.1	7.0	5.0	3.7	4.3	4.8	5.2	4.8	5.4
Калининградская область	3.7	3.6	3.8	4.1	4.0	4.2	4.4	3.7	2.4	2.8	2.8	2.9	3.0	3.4
Ленинградская область	3.1	2.6	2.6	2.8	3.1	3.0	3.2	3.2	1.8	2.0	2.2	2.2	2.3	2.5
Мурманская область	2.9	3.5	4.0	4.0	4.9	5.1	5.2	2.6	2.0	2.7	2.6	2.2	2.6	3.9
Новгородская область	3.8	3.3	3.5	3.2	4.0	4.1	4.1	2.8	2.1	2.5	2.2	2.5	2.6	2.9
Псковская область	3.6	3.0	3.3	3.6	4.2	4.2	3.9	3.1	2.3	2.5	2.6	2.5	2.8	3.2
г. Санкт-Петербург	26.8	23.9	25.1	25.3	27.2	26.9	26.6	24.8	16.8	18.3	19.0	18.9	19.0	20.4
<b>Южный федеральный округ</b>	<b>94.1</b>	<b>86.7</b>	<b>87.9</b>	<b>97.9</b>	<b>109.4</b>	<b>111.8</b>	<b>116.5</b>	<b>83.9</b>	<b>63.1</b>	<b>71.5</b>	<b>74.1</b>	<b>78.7</b>	<b>81.8</b>	<b>87.8</b>
Республика Адыгея	2.1	1.5	1.9	2.1	2.1	2.1	2.1	2.0	1.5	1.9	1.6	1.6	1.7	1.8
Республика Дагестан	6.9	5.4	6.3	6.4	7.0	7.2	8.1	6.4	4.8	5.3	5.7	5.3	5.9	5.9
Республика Ингушетия	} 3.9	0.2	0.6	0.9	0.8	0.8	0.8	3.6	0.3	0.3	0.5	0.4	0.6	0.8
Чеченская Республика		1.6	...	...	...	...	1.7		0.8	...	...	...	...	0.5
Кабардино-Балкарская Республика	3.4	2.7	3.2	4.5	4.4	4.5	4.8	2.5	1.7	2.0	2.8	3.0	3.3	3.2
Республика Калмыкия	1.6	1.6	1.9	2.0	2.2	2.1	2.1	1.4	1.1	1.2	1.3	1.9	1.7	1.7



(продолжение)

	Прием студентов							Выпуск специалистов						
	1991/ 92	1995/ 96	1998/ 99	1999/ 2000	2000/ 2001	2001/ 2002	2002/ 2003	1991	1995	1998	1999	2000	2001	2002
Карачаево-Черкесская Республика	1.4	1.7	1.6	1.6	2.0	1.6	1.8	1.2	1.0	1.4	1.6	1.5	1.4	1.2
Республика Северная Осетия - Алания	3.8	3.5	3.0	3.2	3.4	3.1	3.5	3.5	3.1	2.7	2.6	2.5	2.4	2.5
Краснодарский край	18.4	16.5	17.7	19.0	21.5	21.3	21.9	16.9	13.3	15.4	14.7	15.3	14.6	17.2
Ставропольский край	9.3	9.6	9.4	10.9	12.5	12.7	13.1	7.7	6.6	8.2	8.9	9.7	10.5	10.9
Астраханская область	6.4	5.9	6.3	6.8	7.1	7.9	7.9	5.2	3.8	4.4	4.6	4.9	5.3	5.9
Волгоградская область	14.0	14.2	13.0	15.0	18.9	19.8	19.7	11.3	9.9	10.2	10.8	12.6	13.2	14.4
Ростовская область	23.0	22.2	23.0	25.4	27.4	28.8	29.1	22.3	15.4	18.6	18.9	20.0	21.2	21.9
<b>Приволжский федеральный округ</b>	<b>166.4</b>	<b>154.8</b>	<b>172.0</b>	<b>188.0</b>	<b>202.2</b>	<b>206.5</b>	<b>206.4</b>	<b>140.0</b>	<b>111.3</b>	<b>133.1</b>	<b>139.2</b>	<b>140.8</b>	<b>146.7</b>	<b>158.3</b>
Республика Башкортостан	20.6	21.6	24.1	26.5	27.7	28.3	28.0	17.5	14.4	18.5	18.9	20.2	20.6	22.2
Республика Марий Эл	3.2	2.9	3.7	3.7	4.1	4.3	4.9	2.6	2.3	2.3	2.5	2.7	2.8	2.9
Республика Мордовия	4.7	4.3	4.5	4.8	5.0	5.3	5.4	4.0	3.3	3.7	3.6	3.7	4.0	4.2
Республика Татарстан	19.7	17.8	16.7	18.0	19.9	19.5	20.2	16.5	14.3	15.1	15.1	15.1	13.7	14.9
Удмуртская Республика	7.6	7.4	9.1	11.1	12.1	12.7	11.1	5.9	5.4	6.4	7.2	7.4	8.4	8.6
Чувашская Республика	7.3	6.8	7.3	8.1	8.7	9.0	9.1	6.4	5.0	6.2	6.4	5.9	6.2	7.1
Кировская область	7.0	6.7	8.9	10.0	11.0	11.2	11.0	6.2	5.1	5.7	6.3	7.1	7.9	8.6
Нижегородская область	19.7	16.7	18.9	20.5	21.5	23.5	23.5	16.4	12.1	15.2	15.0	15.9	17.4	18.7
Оренбургская область	13.8	12.6	14.2	15.5	16.3	16.1	16.0	10.6	8.7	11.5	12.0	10.8	11.6	12.7
Пензенская область	8.2	7.0	7.7	8.0	8.7	8.8	9.1	6.7	5.5	6.0	6.1	6.5	6.6	7.2
Пермская область	16.2	14.0	16.0	18.6	20.8	21.0	21.1	13.2	10.4	11.5	12.5	11.9	13.2	14.7
в том числе Коми-Пермяцкий автономный округ	0.9	0.6	0.7	0.8	0.8	0.9	0.9	0.7	0.5	0.6	0.6	0.7	0.6	0.8
Самарская область	17.5	17.5	17.7	18.9	19.9	20.1	20.1	15.2	11.0	14.2	14.8	15.1	14.6	15.8
Саратовская область	14.3	13.4	15.8	16.3	17.1	16.0	16.7	12.2	9.5	11.4	13.2	12.8	13.0	12.9
Ульяновская область	6.8	6.4	7.3	7.9	9.3	10.7	10.2	6.8	4.2	5.3	5.5	5.5	6.6	7.8
<b>Уральский федеральный округ</b>	<b>64.1</b>	<b>59.5</b>	<b>64.3</b>	<b>70.7</b>	<b>81.9</b>	<b>84.1</b>	<b>87.5</b>	<b>50.8</b>	<b>41.0</b>	<b>47.6</b>	<b>50.1</b>	<b>51.1</b>	<b>52.9</b>	<b>58.9</b>
Курганская область	6.3	5.3	5.9	6.4	7.2	7.6	7.9	4.8	3.6	4.2	4.5	4.5	4.7	5.2
Свердловская область	24.4	22.9	27.1	29.5	33.7	34.9	34.7	19.6	16.2	18.5	20.4	20.8	21.7	23.5
Тюменская область	13.3	10.7	10.6	12.8	15.9	16.3	19.1	8.8	7.3	8.0	8.3	9.1	9.5	11.5
в том числе:														
Ханты-Мансийский автономный округ	2.8	2.7	2.7	3.1	3.8	3.5	5.8	2.2	2.0	2.1	2.1	2.4	2.2	3.5
Ямало-Ненецкий автономный округ	2.1	2.2	1.5	1.7	1.9	1.9	1.7	0.9	1.1	1.3	1.3	1.3	1.4	1.0
Челябинская область	20.1	20.5	20.7	22.1	25.1	25.3	25.9	17.6	14.0	16.8	16.8	16.8	17.0	18.7
<b>Сибирский федеральный округ</b>	<b>114.6</b>	<b>104.6</b>	<b>110.1</b>	<b>121.0</b>	<b>133.5</b>	<b>135.6</b>	<b>138.0</b>	<b>90.8</b>	<b>69.9</b>	<b>81.1</b>	<b>82.4</b>	<b>84.6</b>	<b>88.4</b>	<b>98.0</b>
Республика Алтай	1.3	1.2	1.3	1.5	1.5	1.5	1.7	1.4	1.0	0.9	0.9	0.9	1.0	1.1
Республика Бурятия	5.7	4.7	4.9	5.4	6.1	6.2	6.4	3.7	3.0	3.6	3.8	3.8	4.1	4.4
Республика Тыва	1.3	1.4	1.4	1.7	1.9	2.0	2.0	1.0	1.0	1.2	1.2	1.0	1.1	1.3
Республика Хакасия	2.5	2.3	2.7	3.1	3.4	3.7	4.7	2.1	1.5	1.8	1.9	2.1	2.3	3.2
Алтайский край	12.5	10.4	11.7	13.6	15.0	15.2	15.9	10.0	7.7	8.6	9.1	8.8	9.9	11.2

(окончание)

	Прием студентов							Выпуск специалистов						
	1991/ 92	1995/ 96	1998/ 99	1999/ 2000	2000/ 2001	2001/ 2002	2002/ 2003	1991	1995	1998	1999	2000	2001	2002
Красноярский край	17.5	17.5	18.7	19.8	22.6	22.7	22.2	14.0	12.3	13.2	13.3	14.0	14.2	15.7
в том числе:														
Таймырский (Долгано-Ненецкий) автономный округ	0.1	0.1	0.2	0.1	0.1	0.1	0.2	0.1	0.1	0.1	0.1	0.1	0.1	0.1
Эвенкийский автономный округ	х	х	х	х	х	х	0.1	х	х	х	х	х	х	х
Иркутская область	15.6	13.3	13.2	13.3	15.7	14.5	15.7	12.3	9.1	9.5	9.5	10.3	10.5	11.5
в том числе Усть-Ордынский Бурятский автономный округ	0.2	0.1	0.2	0.2	0.2	0.1	0.2	0.2	0.1	0.1	0.1	0.2	0.2	0.1
Кемеровская область	16.2	15.2	16.2	19.1	20.5	20.5	19.4	13.0	10.2	12.7	13.2	13.0	13.2	13.7
Новосибирская область	14.8	14.1	14.9	15.7	18.9	19.2	19.4	12.4	8.6	10.6	10.9	12.3	12.5	13.7
Омская область	14.5	13.3	13.6	14.8	14.3	16.6	16.4	11.8	8.7	10.3	10.2	9.6	10.8	11.9
Томская область	6.4	5.7	6.0	6.5	6.9	7.1	7.1	4.8	3.5	4.5	4.3	4.4	4.9	5.2
Читинская область	6.3	5.6	5.5	6.3	6.7	6.5	7.0	4.3	3.6	4.2	4.1	4.3	4.0	5.1
в том числе Агинский Бурятский автономный округ	0.1	0.2	0.1	х	х	х	0.1	0.1	0.1	0.1	0.1	0.1	х	х
<b>Дальневосточный федеральный округ</b>	<b>37.4</b>	<b>34.5</b>	<b>35.7</b>	<b>40.8</b>	<b>47.2</b>	<b>48.1</b>	<b>49.3</b>	<b>28.7</b>	<b>22.8</b>	<b>26.1</b>	<b>26.5</b>	<b>27.1</b>	<b>28.6</b>	<b>32.5</b>
Республика Саха (Якутия)	4.0	4.2	3.9	4.2	4.8	4.8	6.3	3.4	2.9	2.9	2.8	2.7	3.0	4.3
Приморский край	10.0	10.3	10.9	11.8	12.5	12.7	13.5	7.6	6.4	7.7	7.9	8.2	8.3	8.7
Хабаровский край	9.5	7.7	8.7	10.7	12.7	13.5	13.3	7.1	5.2	5.9	6.6	6.5	7.0	8.2
Амурская область	6.7	6.0	6.1	7.5	8.5	8.5	7.9	5.0	4.0	4.9	5.3	5.1	5.9	6.1
Камчатская область	1.3	1.6	1.6	1.5	2.8	2.6	2.1	1.0	1.1	1.1	0.8	1.5	1.4	1.6
в том числе Корякский автономный округ	-	х	х	х	0.1	х	х	-	х	х	х	х	х	х
Магаданская область	1.3	1.0	0.9	1.0	1.1	1.0	1.0	0.8	0.7	0.7	0.7	0.6	0.7	0.8
Сахалинская область	2.8	2.1	2.2	2.7	3.2	3.3	3.6	2.6	1.4	1.6	1.4	1.5	1.6	1.9
Еврейская автономная область	1.7	1.4	1.1	1.2	1.4	1.5	1.4	1.2	0.8	1.0	0.9	0.8	0.7	0.8
Чукотский автономный округ	0.2	0.2	0.2	0.2	0.2	0.2	0.1	0.1	0.1	0.2	0.2	0.2	0.1	0.1

#### 6.4.23. Распределение численности, приема студентов и выпуска специалистов государственными средними специальными учебными заведениями по источникам финансирования их обучения (проценты)

	Численность студентов					Прием студентов					Выпуск специалистов				
	1998/ 99	1999/ 2000	2000/ 2001	2001/ 2002	2002/ 2003	1998/ 99	1999/ 2000	2000/ 2001	2001/ 2002	2002/ 2003	1998	1999	2000	2001	2002
<b>Всего</b>	<b>100</b>	<b>100</b>	<b>100</b>	<b>100</b>	<b>100</b>	<b>100</b>	<b>100</b>	<b>100</b>	<b>100</b>	<b>100</b>	<b>100</b>	<b>100</b>	<b>100</b>	<b>100</b>	<b>100</b>
Источники финансирования:															
федеральный бюджет	57.4	55.0	49.6	48.1	48.0	51.3	49.2	44.8	44.3	45.5	57.4	56.7	51.3	47.5	46.1
бюджеты субъектов Российской Федерации	15.4	15.3	16.7	15.5	15.0	13.7	13.1	14.2	13.7	14.0	16.3	16.4	18.8	17.7	15.8
местные (муниципальные) бюджеты	5.5	3.5	2.6	2.4	2.3	5.3	3.1	2.3	2.3	2.3	6.0	3.7	2.9	2.9	2.4
договоры с юридическими и физическими лицами с полным возмещением затрат на обучение	21.7	26.2	31.1	33.9	34.6	29.7	34.6	38.7	39.6	38.2	20.3	23.1	27.0	31.9	35.7

### 6.4.24. Численность, прием студентов и выпуск специалистов государственными средними специальными учебными заведениями по группам специальностей: 2002/2003

	Численность студентов		В том числе женщин, чел.	Прием студентов		Выпуск специалистов	
	Всего, чел.	Из них с полным возмещением затрат на обучение, проценты		Всего, чел.	Из них с полным возмещением затрат на обучение, проценты	Всего, чел.	Из них с полным возмещением затрат на обучение, проценты
<b>Всего</b>	<b>2488532</b>	<b>34.6</b>	<b>1316081</b>	<b>860733</b>	<b>38.2</b>	<b>646399</b>	<b>35.7</b>
Специальности:							
естественнонаучные	1883	6.4	1181	747	6.7	395	9.1
гуманитарно-социальные образование	175539	61.8	91634	71312	60.9	68171	64.2
образование	246987	12.0	186093	82063	14.8	66531	11.8
здравоохранение	239367	25.1	201751	79796	25.8	69188	23.1
культура и искусство	82735	9.3	58039	25132	10.7	17781	6.0
экономика и управление	580660	55.8	473325	229939	57.1	193035	56.5
геология и разведка полезных ископаемых	4206	9.7	1082	1501	13.9	699	0.4
разработка полезных ископаемых	25122	45.9	4129	7582	49.0	4029	38.3
энергетика	31512	31.2	5853	9773	33.6	6713	31.7
металлургия	15448	19.6	4554	4731	22.5	2558	12.0
машиностроение и металлообработка	79670	10.6	18263	24828	13.6	15697	5.8
технологические машины и оборудование	212056	38.2	7766	66612	42.6	41088	31.7
электротехника	60861	22.3	3452	18360	25.2	12703	16.7
приборостроение	4060	8.2	936	1192	11.0	850	6.6
электронная техника, радиотехника и связь	53527	29.4	11950	17384	31.6	11650	25.1
автоматика и управление	35450	20.3	4807	10071	22.2	7429	16.7
информатика и вычислительная техника	93460	53.5	26570	34080	58.9	14629	42.9
сервис	21679	54.7	17436	9350	53.6	3969	55.9
эксплуатация транспорта	59507	40.0	16564	17662	41.5	12507	39.3
химическая технология	23446	17.7	14538	7240	20.5	4564	6.7
воспроизводство и переработка лесных ресурсов	29110	13.1	10145	9137	13.8	6389	9.7
технология продовольственных продуктов	72262	45.2	50397	24543	47.9	13307	35.3
технология товаров широкого потребления	37320	17.6	32614	12113	18.8	8338	18.3
строительство и архитектура	150130	23.5	35153	47505	27.2	30136	19.0
геодезия и картография	2758	5.4	1117	1101	6.9	711	4.1
сельское и рыбное хозяйство	135296	6.3	29347	42106	7.9	30084	5.9
окружающая среда и обеспечение жизнедеятельности	11021	18.7	5548	3659	20.0	2776	17.1
метрология, стандартизация и контроль качества	3460	21.4	1837	1214	21.2	472	24.8

**6.4.25. Структура численности, приема студентов и выпуска специалистов государственными средними специальными учебными заведениями по источникам финансирования их обучения и регионам: 2002/2003 (проценты)**

	Численность студентов, обучающихся за счет средств				Прием студентов, обучающихся за счет средств				Выпуск специалистов, обучающихся за счет средств			
	федерального бюджета	бюджетов субъектов Российской Федерации	местных (муниципальных) бюджетов	по договорам *	федерального бюджета	бюджетов субъектов Российской Федерации	местных (муниципальных) бюджетов	по договорам *	федерального бюджета	бюджетов субъектов Российской Федерации	местных (муниципальных) бюджетов	по договорам *
<b>Российская Федерация</b>	<b>48.0</b>	<b>15.0</b>	<b>2.3</b>	<b>34.6</b>	<b>45.5</b>	<b>14.0</b>	<b>2.3</b>	<b>38.2</b>	<b>46.1</b>	<b>15.8</b>	<b>2.4</b>	<b>35.7</b>
<b>Центральный федеральный округ</b>	<b>52.2</b>	<b>18.0</b>	<b>1.3</b>	<b>28.4</b>	<b>50.5</b>	<b>17.1</b>	<b>1.2</b>	<b>31.2</b>	<b>50.0</b>	<b>19.0</b>	<b>1.3</b>	<b>29.6</b>
Белгородская область	43.4	16.5	1.1	39.0	40.9	14.8	1.1	43.3	37.8	14.3	1.2	46.7
Брянская область	51.3	14.0	-	34.7	49.3	12.3	-	38.4	47.7	13.8	-	38.5
Владимирская область	50.0	9.8	1.9	38.3	47.7	9.8	1.9	40.6	44.7	10.7	2.5	42.2
Воронежская область	53.8	8.2	2.5	35.6	51.2	6.8	2.7	39.3	49.3	8.5	2.5	39.6
Ивановская область	63.6	15.0	-	21.4	63.2	13.0	-	23.7	59.2	16.5	-	24.3
Калужская область	57.9	14.1	3.4	24.6	53.1	15.6	3.7	27.6	53.7	14.5	2.1	29.7
Костромская область	53.9	22.4	-	23.7	50.2	22.2	-	27.6	52.5	23.6	-	23.9
Курская область	64.0	12.6	0.6	22.7	62.6	12.0	0.8	24.7	62.2	13.7	0.9	23.2
Липецкая область	47.5	14.6	1.3	36.6	44.0	13.0	1.5	41.5	44.7	15.4	1.5	38.4
Московская область	56.8	12.2	2.9	28.1	54.9	11.8	2.4	30.9	55.0	13.7	2.9	28.5
Орловская область	51.4	22.3	3.8	22.5	49.2	19.5	4.1	27.2	58.0	15.9	2.8	23.3
Рязанская область	58.0	15.2	-	26.7	56.4	14.5	-	29.1	57.0	17.8	-	25.2
Смоленская область	56.0	12.4	-	31.6	52.6	11.7	-	35.8	49.9	13.5	-	36.6
Тамбовская область	57.5	12.1	2.1	28.3	56.7	11.3	2.1	29.9	53.9	12.2	2.2	31.7
Тверская область	55.9	17.3	-	26.7	53.3	15.9	-	30.7	54.9	17.6	-	27.5
Тульская область	65.1	10.8	4.1	20.0	65.9	9.3	3.6	21.2	63.3	9.8	4.6	22.3
Ярославская область	53.0	10.7	-	36.3	50.2	10.8	-	39.0	52.7	12.4	-	34.9
г. Москва	40.6	36.6	-	22.7	39.9	36.4	-	23.7	40.4	39.9	-	19.8
<b>Северо-Западный федеральный округ</b>	<b>46.6</b>	<b>18.7</b>	<b>1.5</b>	<b>33.2</b>	<b>43.7</b>	<b>17.5</b>	<b>1.8</b>	<b>37.0</b>	<b>44.3</b>	<b>18.9</b>	<b>1.5</b>	<b>35.3</b>
Республика Карелия	49.7	17.1	-	33.2	42.2	19.4	-	38.4	52.5	12.2	-	35.3
Республика Коми	50.4	10.4	10.9	28.2	45.9	11.0	11.9	31.2	51.3	10.7	10.3	27.7
Архангельская область	42.8	12.2	3.7	41.3	39.9	11.5	4.1	44.5	38.6	12.6	4.2	44.6
в том числе Ненецкий автономный округ	48.5	41.2	-	10.2	41.8	46.5	-	11.7	45.2	21.0	-	33.9
Вологодская область	31.2	34.2	-	34.6	29.5	33.6	-	36.9	32.8	35.7	-	31.5
Калининградская область	48.9	15.0	1.3	34.7	43.6	15.5	3.7	37.3	38.3	15.6	1.2	44.9
Ленинградская область	54.4	18.7	-	26.9	47.1	18.3	-	34.6	49.9	21.8	-	28.3
Мурманская область	29.3	8.3	1.5	60.9	27.7	7.0	1.2	64.1	25.6	10.8	1.3	62.2
Новгородская область	54.4	11.8	1.4	32.5	54.1	9.8	1.5	34.6	53.8	9.7	1.8	34.8
Псковская область	48.8	17.0	-	34.2	47.0	14.8	-	38.2	47.9	18.6	-	33.4
г. Санкт-Петербург	51.0	22.2	-	26.8	49.2	20.0	-	30.8	48.2	22.3	-	29.5
<b>Южный федеральный округ</b>	<b>49.7</b>	<b>12.8</b>	<b>3.9</b>	<b>33.6</b>	<b>47.9</b>	<b>12.2</b>	<b>3.9</b>	<b>35.9</b>	<b>46.4</b>	<b>13.0</b>	<b>4.1</b>	<b>36.4</b>
Республика Адыгея	92.7	-	-	7.3	89.6	-	-	10.4	91.4	-	-	8.6
Республика Дагестан	48.8	41.3	1.0	8.8	49.5	39.9	1.9	8.7	48.9	42.4	1.2	7.5
Республика Ингушетия	72.1	23.4	-	4.5	68.3	24.7	-	7.0	48.5	30.4	-	21.1
Кабардино-Балкарская Республика	89.2	0.4	2.2	8.2	89.2	1.0	2.3	7.5	75.1	7.5	3.1	14.3
Республика Калмыкия	60.4	5.3	9.4	24.9	61.3	4.8	8.1	25.8	59.1	7.7	9.1	24.1

\* Договоры с юридическими и физическими лицами с полным возмещением затрат на обучение.

(продолжение)

	Численность студентов, обучающихся за счет средств				Прием студентов, обучающихся за счет средств				Выпуск специалистов, обучающихся за счет средств			
	федерального бюджета	бюджетов субъектов Российской Федерации	местных (муниципальных) бюджетов	по договорам *	федерального бюджета	бюджетов субъектов Российской Федерации	местных (муниципальных) бюджетов	по договорам *	федерального бюджета	бюджетов субъектов Российской Федерации	местных (муниципальных) бюджетов	по договорам *
Карачаево-Черкесская Республика	62.3	17.8	-	19.9	65.2	18.0	-	16.7	50.8	25.0	-	24.2
Республика Северная Осетия - Алания	56.8	24.6	-	18.6	59.2	24.0	-	16.8	55.1	23.7	-	21.2
Чеченская Республика	19.4	69.2	-	11.4	11.8	60.6	-	18.2	31.2	62.2	-	6.5
Краснодарский край	57.7	-	9.6	32.7	53.7	-	9.4	36.9	54.7	-	9.1	36.2
Ставропольский край	33.2	29.1	0.9	36.9	32.1	26.3	0.9	40.7	27.9	25.1	1.0	46.0
Астраханская область	52.3	-	13.6	34.1	50.5	-	12.4	37.1	51.8	-	17.1	31.0
Волгоградская область	35.7	9.9	4.1	50.2	35.0	9.4	4.6	51.0	33.4	10.3	4.4	52.0
Ростовская область	49.5	11.9	-	38.6	46.4	10.9	-	42.7	45.6	13.6	-	40.8
<b>Приволжский федеральный округ</b>	<b>47.2</b>	<b>14.7</b>	<b>2.5</b>	<b>35.6</b>	<b>44.1</b>	<b>13.4</b>	<b>2.5</b>	<b>40.0</b>	<b>45.0</b>	<b>15.7</b>	<b>2.6</b>	<b>36.7</b>
Республика Башкортостан	42.6	18.3	-	39.1	40.6	15.9	-	43.5	43.8	19.3	-	36.9
Республика Марий Эл	50.7	15.8	1.6	31.9	44.0	13.2	1.2	41.6	46.7	17.6	1.9	33.7
Республика Мордовия	57.9	17.4	-	24.6	53.5	14.6	-	32.0	54.6	15.2	-	30.3
Республика Татарстан	44.6	14.1	6.4	34.9	41.1	12.3	6.4	40.2	44.0	16.4	7.5	32.0
Удмуртская Республика	42.3	8.9	0.6	48.2	42.5	8.6	0.5	48.4	35.9	8.8	0.4	55.0
Чувашская Республика	48.8	11.4	0.3	39.6	44.0	11.2	0.3	44.5	48.0	12.4	-	39.6
Кировская область	37.7	14.3	1.1	46.9	33.4	14.4	1.3	50.8	33.7	16.3	1.0	49.0
Нижегородская область	48.0	19.8	1.3	30.9	43.9	19.0	1.1	36.0	42.6	22.8	1.4	33.2
Оренбургская область	49.9	16.0	0.7	33.4	48.3	14.0	0.6	37.1	49.9	16.7	0.7	32.6
Пензенская область	55.5	16.2	2.7	25.6	53.1	14.1	1.8	31.1	55.2	16.1	2.3	26.4
Пермская область	47.6	7.8	7.5	37.0	44.5	7.8	7.6	40.1	49.0	8.8	6.6	35.7
в том числе Коми-Пермяцкий автономный округ	53.5	28.9	-	17.6	50.2	27.7	-	22.2	43.2	34.6	-	22.2
Самарская область	50.6	8.2	6.7	34.5	46.4	7.7	6.7	39.2	45.9	9.2	7.8	37.1
Саратовская область	57.3	14.3	1.0	27.4	53.7	12.7	0.8	32.9	51.6	15.0	0.7	32.7
Ульяновская область	34.3	24.5	-	41.2	33.4	23.7	-	43.0	32.3	22.7	-	44.9
<b>Уральский федеральный округ</b>	<b>43.0</b>	<b>9.5</b>	<b>3.6</b>	<b>43.9</b>	<b>39.9</b>	<b>8.8</b>	<b>3.2</b>	<b>48.1</b>	<b>43.3</b>	<b>10.3</b>	<b>3.8</b>	<b>42.6</b>
Курганская область	49.6	8.7	1.7	40.0	44.7	8.3	1.7	45.3	51.1	7.9	1.3	39.7
Свердловская область	42.6	7.9	5.6	43.8	39.9	7.4	5.4	47.3	44.8	8.9	6.4	39.9
Тюменская область	34.5	10.9	5.6	49.0	33.1	10.1	4.3	52.5	35.1	10.4	5.8	48.7
в том числе:												
Ханты-Мансийский автономный округ	20.1	9.3	8.3	62.3	19.1	8.7	7.3	64.9	18.6	7.0	8.0	66.4
Ямало-Ненецкий автономный округ	22.1	16.6	21.0	40.3	22.9	16.1	23.8	37.2	25.7	17.0	26.1	31.3
Челябинская область	47.4	10.9	-	41.7	43.4	9.7	-	46.8	44.5	12.6	-	43.0
<b>Сибирский федеральный округ</b>	<b>48.8</b>	<b>13.6</b>	<b>2.4</b>	<b>35.3</b>	<b>46.1</b>	<b>12.3</b>	<b>2.3</b>	<b>39.3</b>	<b>46.9</b>	<b>14.1</b>	<b>2.5</b>	<b>36.6</b>
Республика Алтай	48.4	19.7	-	31.9	43.8	13.9	-	42.3	47.0	18.3	-	34.7
Республика Бурятия	51.4	17.2	-	31.4	47.3	13.5	-	39.2	48.2	17.6	-	34.2
Республика Тыва	50.1	20.8	1.5	27.7	44.5	24.7	1.7	29.2	44.7	29.1	1.6	24.7
Республика Хакасия	58.7	-	3.9	37.4	53.1	-	6.2	40.7	58.7	-	0.8	40.5
Алтайский край	44.7	16.7	1.6	36.9	41.6	14.6	1.7	42.0	44.7	17.4	1.7	36.2

\* Договоры с юридическими и физическими лицами с полным возмещением затрат на обучение.

(окончание)

	Численность студентов, обучающихся за счет средств				Прием студентов, обучающихся за счет средств				Выпуск специалистов, обучающихся за счет средств			
	федерального бюджета	бюджетов субъектов Российской Федерации	местных (муниципальных) бюджетов	по договорам*	федерального бюджета	бюджетов субъектов Российской Федерации	местных (муниципальных) бюджетов	по договорам*	федерального бюджета	бюджетов субъектов Российской Федерации	местных (муниципальных) бюджетов	по договорам*
Красноярский край	54.2	10.7	2.8	32.3	50.1	9.8	2.7	37.4	51.4	11.8	2.6	34.1
в том числе:												
Таймырский (Долгано-Ненецкий) автономный округ	76.5	-	-	23.5	85.6	-	-	14.4	100.0	-	-	-
Эвенкийский автономный округ	-	49.3	-	50.7	-	60.4	-	39.6	-	100.0	-	-
Иркутская область	47.4	15.2	1.2	36.2	46.4	12.7	1.1	39.7	41.2	14.7	1.4	42.7
в том числе Усть-Ордынский Бурятский автономный округ	26.7	63.0	-	10.3	18.8	56.3	-	25.0	21.1	78.0	-	0.9
Кемеровская область	44.6	9.5	3.3	42.6	42.4	9.3	3.5	44.7	44.2	11.1	3.4	41.3
Новосибирская область	43.7	14.3	4.5	37.5	42.2	13.1	4.1	40.7	41.1	13.4	6.2	39.4
Омская область	55.9	13.7	1.2	29.3	52.8	12.5	0.9	33.9	55.6	15.0	1.0	28.3
Томская область	49.6	11.8	3.3	35.3	46.8	10.1	2.7	40.4	51.3	11.6	3.1	34.0
Читинская область	44.7	25.9	-	29.4	41.8	25.5	-	32.7	40.5	23.4	-	36.1
в том числе Агинский Бурятский автономный округ	-	100.0	-	-	-	100.0	-	-	-	100.0	-	-
Дальневосточный федеральный округ	38.9	18.2	0.6	42.3	37.4	17.0	0.6	44.9	37.7	18.5	0.4	43.4
Республика Саха (Якутия)	3.6	65.0	-	31.4	3.9	57.5	-	38.7	5.7	59.5	-	34.8
Приморский край	47.3	13.2	0.2	39.4	47.3	12.1	0.2	40.4	42.3	14.6	-	43.0
Хабаровский край	42.2	5.8	-	52.0	38.4	6.3	-	55.3	41.7	7.6	-	50.6
Амурская область	47.3	15.3	0.3	37.1	43.2	13.4	0.8	42.6	45.3	13.7	-	41.0
Камчатская область	16.9	1.8	10.6	70.6	21.1	1.9	10.5	66.6	17.8	2.1	8.2	71.8
в том числе												
Корякский автономный округ	-	100.0	-	-	-	100.0	-	-	-	100.0	-	-
Магаданская область	62.4	16.0	-	21.6	63.8	16.7	-	19.5	65.0	16.7	-	18.3
Сахалинская область	42.2	14.8	-	43.0	42.0	17.0	-	41.0	46.6	17.6	-	35.8
Еврейская автономная область	51.4	20.0	-	28.6	49.2	21.7	-	29.1	52.0	20.2	-	27.8
Чукотский автономный округ	-	100.0	-	-	-	100.0	-	-	-	100.0	-	-

\* Договоры с юридическими и физическими лицами с полным возмещением затрат на обучение.