

необходимым приведение в соответствие уровня своей квалификации к уровню получаемой заработной платы (естественно, за счет ее повышения). Высока и доля голов безработных, для которых "поддержание занятости населения и создание новых рабочих мест" (как одна из мер I типа) — жизненно важная проблема.

Таким образом, можно надеяться, что намечаемые шаги по реформированию систем занятости, заработной платы, пенсионного обеспечения и налоговой системы встретят поддержку по крайней мере тех социальных групп, которые описаны выше.

За направления социальной поддержки *II тина* (предоставление социальных услуг) чаще других "голосуют" женщины; люди предпенсионного и пенсионного возрастов; лица с образованием ниже среднего; служащие без специального образования, пенсионеры и домохозяйки; члены семей с низким уровнем среднедушевого дохода; жители сел.

На наибольшую актуальность мер общественного вспомоществования (*III тин* направлений социальной поддержки) чаще других указывают женщины; люди с образованием ниже среднего; пенсионеры и домохозяйки; члены семей с низким уровнем среднедушевого дохода. Разброс ответов в возрастных группах и у жителей различных типов поселений незначителен.

Сравнение долей ответов, приходящихся на выделенные три типа направлений социальной поддержки, дает основание для следующих выводов.

1. В целом значительно преобладает признание важности направлений социальной поддержки *I тина*, отличительной чертой которых является отказ от государственного патернализма.

2. Социальная база поддержки направлений социальной политики разных типов существенно различается: *I тин* в наибольшей степени поддерживается группами населения, которые имеют более выраженный "приспособительный потенциал", обуславливающий способность человека к личной ответственности за свое благополучие и благополучие своих близких.

II и III типы направлений социальной поддержки, рассчитанные на внешние по отношению к индивиду субъекты социальной поддержки, естественно, более популярны в социальных группах с пониженным потенциалом приспособляемости.

Наталья БОНДАРЕНКО

Анализ субъективных оценок нормального дохода и прожиточного минимума

Субъективные оценки различных уровней благосостояния являются, по сути, экспертными оценками, которые характеризуют массовые представления об уровне личных доходов в обществе и степени их дифференциации.

В исследованиях "Мониторинга" регулярно собирается информация о подобных представлениях населения и их динамике. Выделяются четыре качественно различные состояния материальной обеспеченности семей (в порядке роста материального достатка): бедность, прожиточный минимум, нормальный доход и самый высокий уровень — богатство.

Для получения оценок бедности респондентов просят оценить доход, ниже которого человека следует отнести к "бедным", для оценок богатства — доход, выше которого можно говорить о "богатстве". Количественные оценки промежуточных состояний — прожиточного минимума (ПМ) и нормального дохода (НД) — формируются как средние показатели: респондентов просят ответить, какой

уровень дохода дает возможность жить на "минимальном"* или "нормальном" уровне достатка**.

Большинство респондентов, давая оценки прожиточного минимума, ориентируются "на уровень доходов, обеспечивающих скромное, но более или менее приличное существование". В своих оценках респонденты соотносят не только текущее состояние потребительского рынка и сложившуюся дифференциацию потребительского поведения, но и характер "прожиточного минимума", а также уровень желаемого достатка. Так, сравнение уровней прожиточного минимума по официальным данным (официальный ПМ) с рассчитанным по данным опросов ВЦИОМ (субъективный ПМ) показывает, что второй в 1,5 раза превышает первый. Напомним, что прожиточный минимум, по данным ВЦИОМ, представляет собой среднее значение, рассчитанное по оценкам ПМ всех респондентов, участвовавших в опросе "Мониторинга".

Возвращаясь к сравнению субъективного и официального прожиточных минимумов, подчеркнем, что если официальный прожиточный минимум является нормативным показателем и строится по физиологическим нормам потребителя, то субъективный ПМ можно определить как *социальный* минимум, т.е. минимум, необходимый для включенности в базовый социальный потребительский слой.

К официальному же ПМ по содержанию близок доход бедности, рассчитанный по данным ВЦИОМ. Его уровень в среднем составляет 0,8 от уровня официального минимума.

Нормальный доход, в отличие от прожиточного минимума, очевидно, понимается респондентами как более высокий, обеспечивающий полное удовлетворение всех сформированных на данный момент разумных потребностей, т.е. характеризует скорее групповой ("общепринятый") стандарт потребления. В то время как уровень прожиточного минимума ассоциируется с определенной депривированностью в потреблении. Поэтому в среднем уровень нормального дохода оказывается выше, чем уровень прожиточного минимума. Однако поскольку при оценке уровня нормального дохода речь идет об удовлетворении в основном потребностей, принятых среди "массового потребителя", этот уровень оказывается, в свою очередь, ниже, чем представления о богатстве***.

Таким образом, количественные оценки различных качественных уровней материального достатка образуют индивидуальную для каждого респондента шкалу доходов, отражающую его личные представления об уровне и степени дифференциации доходов в обществе.

Именно НД и ПМ являются индикаторами сформированных запросов в основных потребительских группах на каждый данный момент времени, ПМ отражает базовые социальные запросы, а НД — достаточные потребительские запросы.

Представления о ПМ и НД формируются под совокупным влиянием различных социально-экономических факторов. Для проверки этой гипотезы по данным ноябрьского мониторинга 2000 г. были рассчитаны коэффициенты корреляции основных социально-экономических характеристик респондентов с оценками ПМ и НД. Среди рассмотренных характеристик: пол; возраст; образование; доходы (доходы семьи и личный заработок респондента); тип населенного пункта, где проживает респондент; характеристики заня-

* Дословная формулировка вопроса следующая: "Как Вы полагаете, какой доход в расчете на одного человека в месяц обеспечивает прожиточный минимум в настоящее время?"

** Дословная формулировка вопроса следующая: "Сколько денег нужно сейчас Вашей семье в расчете на одного человека в месяц, чтобы жить, по Вашим представлениям, нормально?"

*** См.: Красильникова М. Структура представлений о бедности и богатстве // Экономические и социальные перемены: Мониторинг общественного мнения. 1997. № 1. С. 23-26.

Таблица 1
Коэффициенты корреляции оценок прожиточного минимума и нормального дохода с основными социально-экономическими характеристиками респондентов

Показатель	Нормальный доход	Прожиточный минимум
Уровень душевого дохода семьи	0,25	0,20
Уровень личного заработка (для работающих)	0,31	0,17
<i>Тип населенного пункта:</i> Москва и С.-Петербург Региональные центры Периферийные города Села	-0,18	-0,24
<i>Статус занятости респондента:</i> Неработающие пенсионеры Остальные неработающие, в том числе безработные, лица, находящиеся в отпуске по уходу за ребенком, студенты и т.д. Наемные работники, в том числе на постоянной основе, по контракту и т.д. Предприниматели, занимающиеся ИТД и др.	0,23	0,16
<i>Должностной статус (для работающих, по основному месту работы):</i> Руководители разного уровня Специалисты Квалифицированные рабочие (кроме сельскохозяйственных рабочих) Служащие Неквалифицированные рабочие (кроме сельскохозяйственных рабочих) Рабочие в сельском хозяйстве	-0,17	-0,09
<i>Образование:</i> Начальное Неполное среднее Полное среднее, среднее специальное Высшее	0,17	0,11
<i>Тип предприятия (для работающих, по основному месту работы):</i> ЗАО или ОАО на базе колхоза, совхоза и т.д. Государственное или муниципальное предприятие, бюджетная организация ООО, ЗАО, ОАО Частное предприятие (принадлежащее отдельному лицу или нескольким лицам)	0,13	0,06
Возраст респондента	-0,20	-0,04
Пол респондента 1 — мужской, 0 — женский	0,06	0,05

тости (статус занятости, должностной статус, сектор экономики, в котором работает респондент).

Исходя из полученных результатов (табл. 1) можно отметить, что коэффициенты корреляции по оценкам НД несколько выше, т.е., во-первых, оценки НД более дифференцированы по рассматриваемым социально-экономическим показателям, а во-вторых, оценки НД более дифференцированы по сравнению с ПМ. Действительно, минимальные запросы по сравнению с нормальными запросами формируются на основе более однородной "потребительской корзины".

По значениям коэффициентов корреляции связь с каждым отдельно взятым социально-экономическим фактором не столь сильная, однако из всех рассматриваемых факторов можно выделить те показатели, коэффициенты корреляции которых с оценками ПМ и НД наибольшие. Прежде всего остановимся на вопросе, связанном с уровнем доходов (личных и семейных). В группах с более вы-

соким уровнем доходов средние оценки ПМ и НД выше, чем в группах с низкими доходами (см. табл. 1). Ранее в других исследовательских работах ВЦИОМ была показана устойчивая зависимость между фактическим семейным доходом и представлениями о ПМ и НД на уровне средних показателей по 5%-ным группам в распределении по уровню среднедушевого дохода. Оказалось, что представления о нормальном доходе практически напрямую связаны с уровнем имеющегося семейного достатка, т.е. с ростом достатка формируются новые потребности, требующие своего удовлетворения (регрессионный коэффициент b_1 примерно равен 1). Оценки ПМ с относительным ростом семейных доходов изменяются в меньшей степени (они почти вдвое меньше): от семей с меньшим достатком к семьям более обеспеченным (регрессионный коэффициент B_1 не выше 0,5).

Немаловажным фактором, особенно для оценок ПМ, является тип населенного пункта. Дифференциация оценок ПМ и НД по типам населенных пунктов обусловлена прежде всего дифференциацией стоимости жизни в этих населенных пунктах, разной степенью развитости потребительского рынка. Эти факторы оказывают наибольшее воздействие на дифференциацию оценок ПМ. Так, коэффициент корреляции с оценками ПМ = -0,24, а коэффициент корреляции с оценками НД = -0,18.

Самые низкие средние оценки НД и ПМ отмечены в сельских населенных пунктах. Чем больше населенный пункт и чем более развита экономическая деятельность в нем, чем более он включен в процесс социально-экономической интеграции, тем выше оценки ПМ и НД, даваемые респондентами в этом населенном пункте.

Действительно, оценки НД в Москве выше оценок НД в региональных центрах в среднем на треть, в периферийных городах — в 2 раза. Наблюдаемые различия в оценках ПМ существенно меньше. Уровень прожиточного минимума в Москве в среднем выше уровня прожиточного минимума в региональных центрах примерно на 50%, а в периферийных городах — на 60%. Таким образом, минимальная дифференциация доходов жителей и более однородная структура потребления наблюдаются в малых городах, а региональные центры, наоборот, характеризуются большей дифференциацией доходов, более неоднородной структурой потребления.

Большое влияние на оценки ПМ и НД, безусловно, оказывает такой фактор, как возраст. Однако значение линейных коэффициентов корреляции по этому показателю невелико, что требует дополнительного объяснения. Изменение оценок ПМ и НД в зависимости от возраста нелинейно. Так, оценки НД максимальны в группах среднего возраста, т.е. среди тех, кто отличается наибольшей экономической и социальной активностью. Самые молодые (до 25 лет) в среднем дают несколько более низкие оценки НД, а самые низкие из них присущи людям пожилого возраста (старше 55 лет) (их оценки в среднем в 1,5-2 раза ниже, чем в средневозрастной группе). В своих оценках НД пожилые люди склонны к определенному потребительскому пессимизму, они достаточно консервативны, их "нормальные" запросы существенно снижены. Молодые же ориентируются на средневозрастную группу (25-40 лет), имеют более высокие потребительские ожидания при невысоком фактическом социально-экономическом статусе (в этой группе 56% — неработающие: учащиеся, безработные, лица, находящиеся в отпуске по уходу за ребенком).

Показатели ПМ также наиболее в группе респондентов среднего возраста. А в крайних возрастных группах (молодых и пожилых) оценки ПМ значительно ниже.

В старшей возрастной группе минимальные и "нормальные" запросы гораздо ниже, чем в других возрастных группах, но если сравнивать уровень запросов работающих и неработающих пенсионеров, то оценки ПМ и НД выше

среди работающих пенсионеров. Данный пример показывает, что для изучения дифференциации оценок ПМ и НД важно включать в рассмотрение статус занятости — интегральный показатель, в котором учитываются и возрастной фактор, и характер экономической активности.

Значения коэффициента корреляции по статусу занятости подтверждают значимую роль этого фактора в формировании оценок ПМ и НД.

Рассмотрим подробнее динамику оценок ПМ и НД по статусу занятости (рис. 1, 2).

Наиболее высокие оценки ПМ и НД отмечены в группе предпринимателей, занимающихся ИТД и т.д. Значительно ниже оценки этих показателей у наемных работников, еще ниже расположены оценки неработающих респондентов в трудоспособном возрасте. А самые низкие — у неработающих пенсионеров. Хотелось бы отметить, что средние оценки ПМ и НД более подвижны в группе предпринимателей, занимающихся ИТД и т.д. Эта группа малочисленна, по сравнению с другими категориями опрошенных, и поэтому оценки в этой группе менее устойчивы. Тем не менее очевидно, что в течение рассматриваемого периода действительно существует дифференциация оценок ПМ и НД по группам с различными статусами занятости. Причем при наблюдаемом увеличении абсолютного разрыва оценок ПМ и НД по группам относительный разрыв постоянен. Устойчиво низкими остаются оценки ПМ и НД среди неработающих пенсионеров. А в группе незанятых в трудоспособном возрасте потребительские ожидания и запросы (оценки НД), которые характеризуют желаемый уровень потребления, максимально приближены к потенциальным запросам наемных работников. Но относительная ограниченность текущего потребления в этой группе, по сравнению с работающими респондентами, ведет к более низким оценкам ПМ, чем оценки ПМ в группе наемных работников.

Группа занятых (имеющих работу) достаточно многочисленна, и, как оказалось, оценки ПМ и НД в ней достаточно дифференцированы. В этой группе в качестве фактора дифференциации важным оказывается должностной статус. Коэффициент корреляции по этому показателю невысокий (см. табл. 1), тем не менее можно утверждать, что минимальные и "нормальные" запросы растут с ростом должностного статуса. Безусловно, должностной статус коррелирует с заработком респондента, но не только.

Рассмотрим поведение оценок ПМ и НД в зависимости от зарплаток руководителей, специалистов и квалифицированных рабочих. В 1997-2000 гг. зарплаты квалифицированных рабочих превышали зарплаты специалистов примерно на 5-10%. Но оценки ПМ и НД среди квалифицированных рабочих в основном были ниже примерно на 7%. Следовательно, кроме дохода, на формирование нормальных и минимальных запросов влияет и уровень образования, и социальный статус респондентов. В оценках своего положения в обществе квалифицированные рабочие обычно дают более низкие оценки, чем специалисты. Очевидно, что референтные группы у специалистов и квалифицированных рабочих разные. Специалисты тяготеют в своих запросах к нижнему и среднему звену руководителей (эти группы более однородны по социальному положению). И если разница в зарплатах руководителей и специалистов в среднем составляет 1,5 раза, то оценки НД среди руководителей в среднем выше на 15%, а оценки ПМ выше в среднем на 8%.

Таким образом, по результатам, представленным в табл. 1, в целом подтверждается гипотеза о том, что оценки прожиточного минимума и "нормального" дохода формируются под влиянием нескольких факторов одновременно. Это влияние, возможно, описывается гораздо более сложной моделью, чем принятые сегодня, поскольку и сами эти социально-экономические показатели также взаимосвязаны между собой. Так, в определенной степени

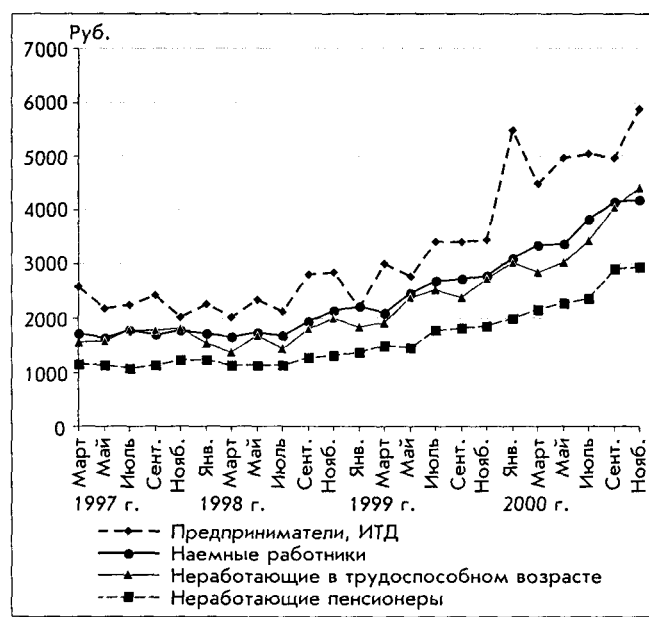


Рис. 1. Динамика оценок нормального дохода

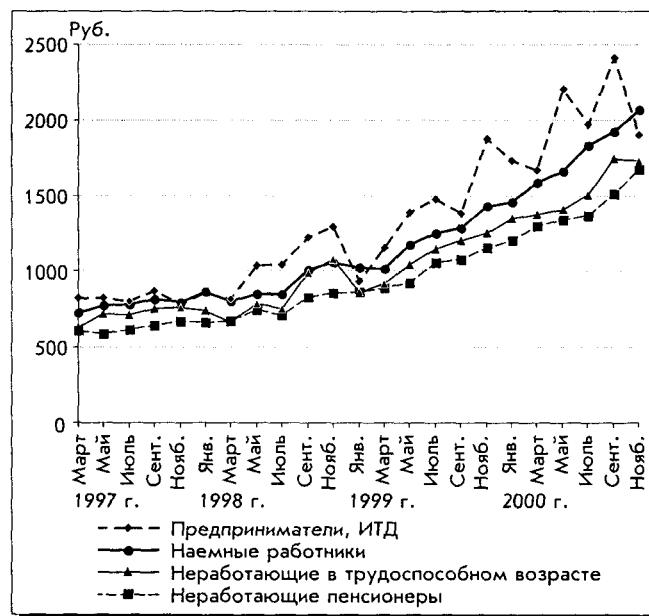


Рис. 2. Динамика оценок прожиточного минимума

от уровня образования зависит то, к какой группе работников относится респондент; респонденты же с более высоким статусом занятости или принадлежащие к более квалифицированной группе работников, вероятно, будут иметь и более высокие доходы. Но вместе с тем эти факторы вносят и свой независимый вклад, как это было проиллюстрировано на примере, приводимом выше.

Теперь перейдем к рассмотрению поведения средних оценок ПМ и НД и к выявлению факторов, влияющих на их динамику, а именно, факторов, которые оказывают влияние на все основные социально-экономические группы населения.

На рис. 3 отражена динамика средних уровней прожиточного минимума (ПМ) и "нормального" дохода (НД) с 1996 по 2000 г. В этот период наблюдался устойчивый рост этих показателей. Устойчивость динамики во времени

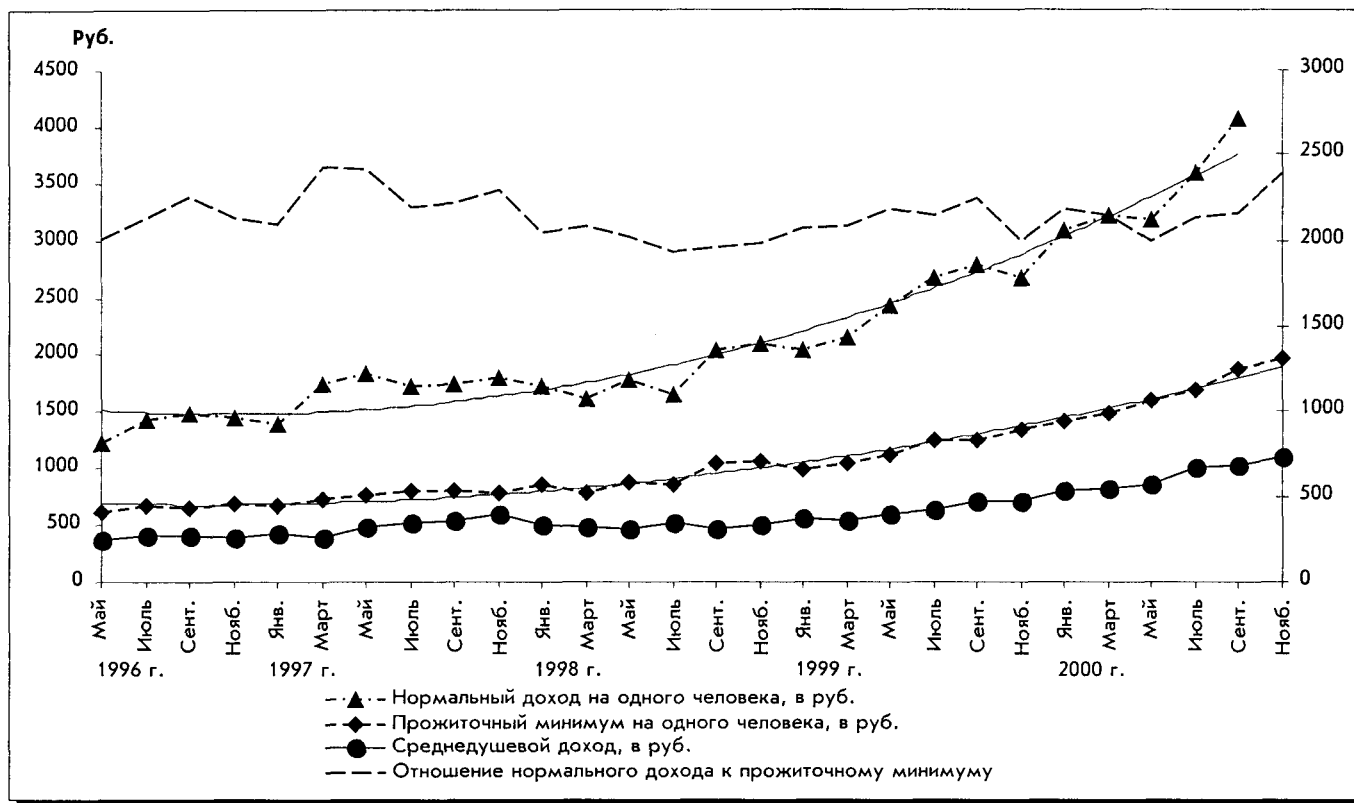


Рис. 3. Динамика среднедушевого дохода, средних оценок нормального дохода и прожиточного минимума

позволила построить уравнения тренда средних оценок нормального дохода и тренда средних оценок прожиточного дохода. Наилучшим образом для описания динамики этих показателей подходило квадратическое уравнение. Это объясняется ускоряющимся ростом НД и ПМ после июля 1998 г.

Если оценивать взаимосвязь средних НД и ПМ за рассматриваемый период, то в целом отношение оценок "нормального" дохода к оценкам прожиточного минимума в

этот период относительно стабильно: средние оценки НД были выше средних оценок ПМ примерно в 2,3 раза. Коэффициент корреляции средних оценок НД и средних оценок ПМ равен 0,98. Такая согласованность изменений показателей во времени обусловлена тем, что динамика "нормального" дохода и прожиточного минимума задается одними и теми же факторами.

На формирование субъективных представлений о прожиточном минимуме и "нормальном" доходе могут оказы-

Таблица 2

Зависимая переменная — темп роста средних оценок НД (в %)

Характеристики уравнения	R Square = 0,37 F = 6,3 (0,029)				
	Нестандартизованные значения		Стандартизованные значения	T — коэффициент	Значимость
	Значение	Стандартная ошибка	Beta		
Константа	59,9	19,80	—	2,817	0,017
Коэффициент по ИПЦ	0,43	0,18	0,605	2,519	0,029

Таблица 3

Зависимая переменная — темп роста средних оценок ПМ (в %)

Характеристики уравнения	R Square = 0,32 F = 5,26 (0,03)				
	Нестандартизованные значения		Стандартизованные значения	T — коэффициент	Значимость
	Значение	Стандартная ошибка	Beta		
Константа	65,3	17,90	—	3,66	0,004
Коэффициент по ИПЦ	0,38	0,17	0,567	2,28	0,043

О национальном самосознании россиян

вать влияние многие факторы, например, развитие структуры потребительского рынка, расширение платности предоставления потребительских услуг, расширение потребительских запросов и т.д. Однако одним из важнейших факторов, формирующих субъективные представления потребителей в условиях кризисной экономики, является характер развития инфляционных процессов на потребительском рынке.

Для анализа влияния инфляционных процессов на изменение субъективных оценок материальной дифференциации использовался индекс потребительских цен (ИПЦ), рассчитываемый Госкомстатом РФ. Приведем результаты расчетов зависимости ПМ и НД от ИПЦ. Для построения уравнения мы использовали двухмесячные темпы роста НД, ПМ и двухмесячный ИПЦ.

Линейные коэффициенты по ИПЦ, показывающие насколько изменится зависимая переменная, если на определенную величину изменится ИПЦ, в уравнениях регрессии равны соответственно 0,43 и 0,38 (см. характеристики регрессионных уравнений в табл. 2, 3). Это означает, что за рассматриваемый период при прочих равных условиях, при изменении темпов инфляции на потребительском рынке на 1%, средние оценки ПМ и НД в среднем вырастут на соответственно 0,43% и 0,38%. Меньший относительный прирост средних оценок по сравнению с ростом цен связан со снижением реальных доходов, наличием неденежного потребления, формированием у потребителей стратегий замещения (пересмотром "потребительской корзины").

Как видно из статистических характеристик уравнений (значение R_{sq} в табл. 2 и табл. 3), изменение цен объясняет не более 40% вариации прироста средних оценок НД и ПМ. Следовательно, инфляционные процессы оказывают значительное влияние на формирование субъективных оценок, однако важную роль играют и другие факторы. Так, на основании представленных уравнений мы можем утверждать, что в случае стабилизации цен оценки ПМ и НД будут возрастать примерно на 2-3% за два месяца. Этот рост объясняется влиянием и других, неинфляционных факторов, упоминавшихся ранее: развитие структуры потребительского рынка, развитие потребительских запросов и т.д. И наоборот, нарастающие темпы инфляции приводят к росту номинальных значений НД и ПМ, но реальные минимальные и нормальные потребительские запросы сужаются.

В целом в 1996-2000 гг. номинальные величины прожиточного минимума и нормального дохода (т.е. значения в текущих ценах) существенно выросли, примерно в 3 раза, причем рост отмечался во всех основных социально-экономических группах. Огромное влияние на этот рост оказал и инфляционный фактор: развитие инфляционных процессов приводит к снижению реальных потребительских запросов, к сужению структуры потребления. Так, после августовского кризиса 1998 г. в течение сентября 1998 г. — марта 1999 г. нормальный доход и прожиточный минимум, измеренные в постоянных ценах, т.е. очищенные от влияния инфляции, снизились примерно на треть по сравнению с докризисным уровнем. Результатом снижения темпов инфляции и роста доходов населения (в основном в 2000 г.) стало восстановление нормального дохода и прожиточного минимума, измеренных в постоянных ценах, до уровня 1996 г.

Сами минимальные и "нормальные" потребительские запросы достаточно дифференцированы, так как на формирование потребительских запросов влияют многие внутренние факторы, т.е. те, которые отражают структуру характеристик респондента. Основными из них являются доход, тип населенного пункта, статус занятости. Прочие факторы, такие, как возраст, образование, оказывают косвенное влияние.

Интерес к национальности и национальные интересы. При изучении национального самосознания россиян отчетливо обнаруживается многоплановость и противоречивость "массового сознания". Отчасти это можно объяснить тем, что российское общество переживает трансформацию самого языка описания национальных форм существования. На психологическом уровне перерабатываются изменения идеологических конструкций, сопряженных с переходом от официального языка, ключевыми словами которого были "интернационализм" и "дружба народов", к языку "национального государства" (на основе многонациональной композиции) в контексте глобальных процессов и изменений современного мира. Глубокие изменения претерпевает само национальное мироощущение россиян — меняются способы национальной (гражданской и/или этнической) самоидентификации, восприятие настоящего и будущего России, чувство патриотизма, осмысление национальных интересов и т.д. Российские граждане долго и трудно адаптируются к новым формам государственного бытия, одновременно переосмысливая свою историю.

Так, по данным опросов, систематически проводимых РСИСИМП, в 1996 г. несколько более половины опрошенных россиян (53%) ощущали себя гражданами России, а 15% — гражданами СССР при 23% выбравших позицию "сам не знаю, кем я себя ощущаю". В начале 2000 г.* доля воспринимавших себя прежде всего как граждан России составила за две трети (67%), а доля ощущающих себя гражданами СССР осталась на уровне 11%. Тех же, кто не мог в этом смысле как-то определиться, стало 17%. Суммарно две последние группы составляют 28%, т.е. чуть больше четвертой части населения.

Эта многоплановость связана и с некоторой неопределенностью самого ощущения принадлежности к национальности в полиэтничном обществе. Даже сейчас некоторая часть украинцев, татар, белорусов и представителей иных национальных групп, находясь, например, среди американцев или немцев, не станут спорить, если их будут воспринимать как русских.

Доля тех, кто говорил о себе как о "гражданах мира", фиксировалась в предшествующих опросах на уровне 7%, в начале 2000 г. вес этих ориентации уменьшился и составил только 5%. Среди тех, кто пользуется Интернетом (а это 6% всех опрошенных), доля "граждан мира" увеличивается более, чем в три раза, и составляет 16%. Это свидетельствует о том, что Россия в целом вступила на путь глобальной преобразований, влияние которых будет несомненно возрастать в перспективе.

Среди опрошенных респондентов за рубежом практически не бывают 89%; часто бывают менее 1; довольно часто — 2; редко — 8%. Это весьма тревожный сигнал (на наш взгляд, в последующих опросах его необходимо обязательно перепроверить), свидетельствующий о сохраняющихся тенденциях к национальной самоизоляции и самодостаточности. Бесспорно, что отсутствие возможности у преобладающей части населения ознакомиться с более высокими стандартами жизни остается важным фактором, препятствующим модернизации российской экономики и политической жизни.

* Данные опроса, проведенного РИСИМП в марте 2000 г., для России репрезентативная выборка, N=1776 человек.