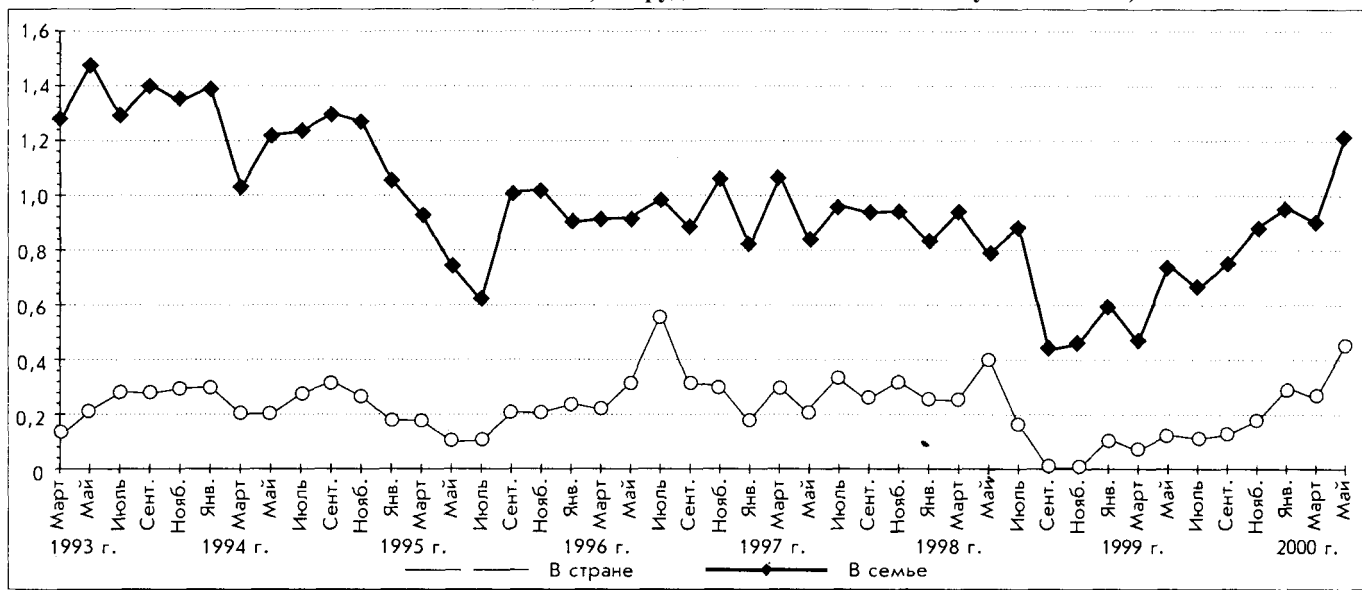


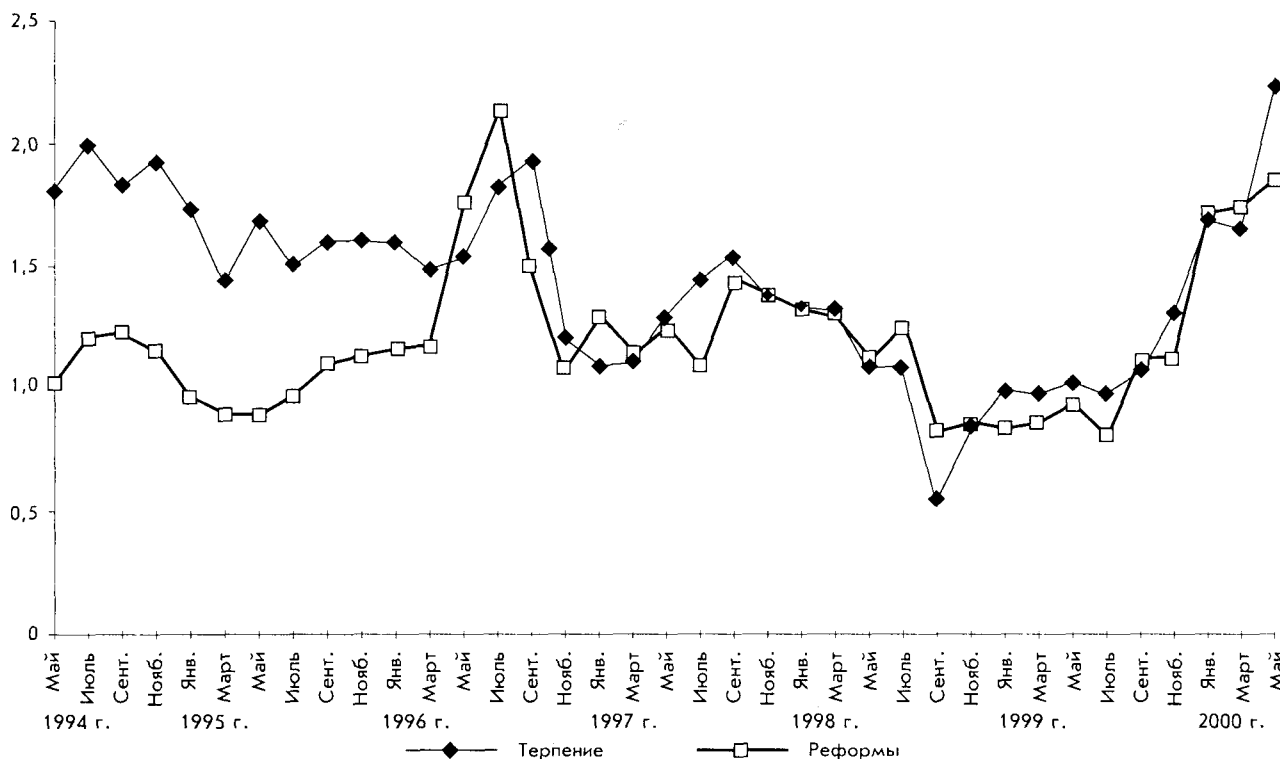
МОНИТОРИНГ ПЕРЕМЕН: ОСНОВНЫЕ ТЕНДЕНЦИИ

1. ОЦЕНКИ ЭКОНОМИЧЕСКОГО ПОЛОЖЕНИЯ СТРАНЫ И СВОЕЙ СЕМЬИ (соотношение давших положительную — "хорошее" и "среднее" — и отрицательную — "плохое" и "очень плохое" — оценки; затруднившиеся с ответом не учитывались)



Относительная стабильность оценок на протяжении четырех лет (1995-1998 гг.) сменилась в августе—сентябре 1998 г. ухудшением оценок экономической ситуации в семье, но особенно — в стране. С конца 1998 г. началось медленное, но последовательное возвращение к докризисному состоянию.

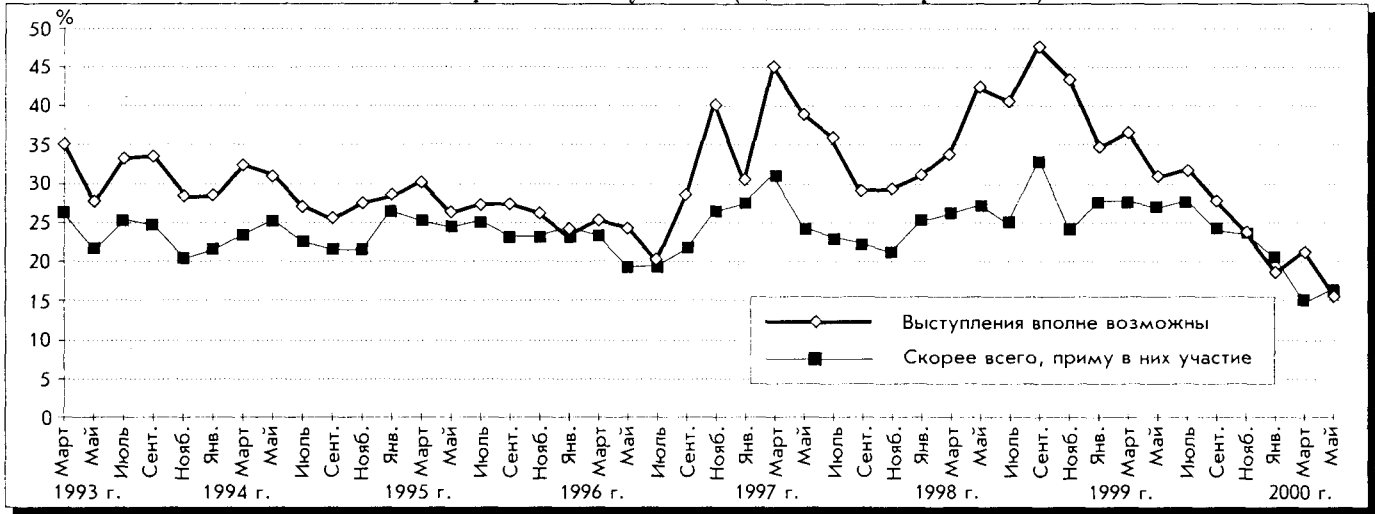
2. ОТНОШЕНИЕ К ЭКОНОМИЧЕСКИМ РЕФОРМАМ И "ЗАПАС ПРОЧНОСТИ" НАСЕЛЕНИЯ (кривая "терпение" — отношение сумм позиций "жить можно" и "можно терпеть" к позиции "терпеть нельзя"; кривая "реформы" — отношение позиций "реформы продолжать" и "реформы прекратить")



Кризис в августе—сентябре 1998 г., общая неопределенность социальной, экономической и финансовой ситуаций заметно истощили "запас терпения" людей, уменьшили позитивное отношение к курсу реформ. Падение показателей к ноябрю 1998 г. замедлилось. С началом избирательной кампании 1999 г. все показатели начали устойчиво расти.

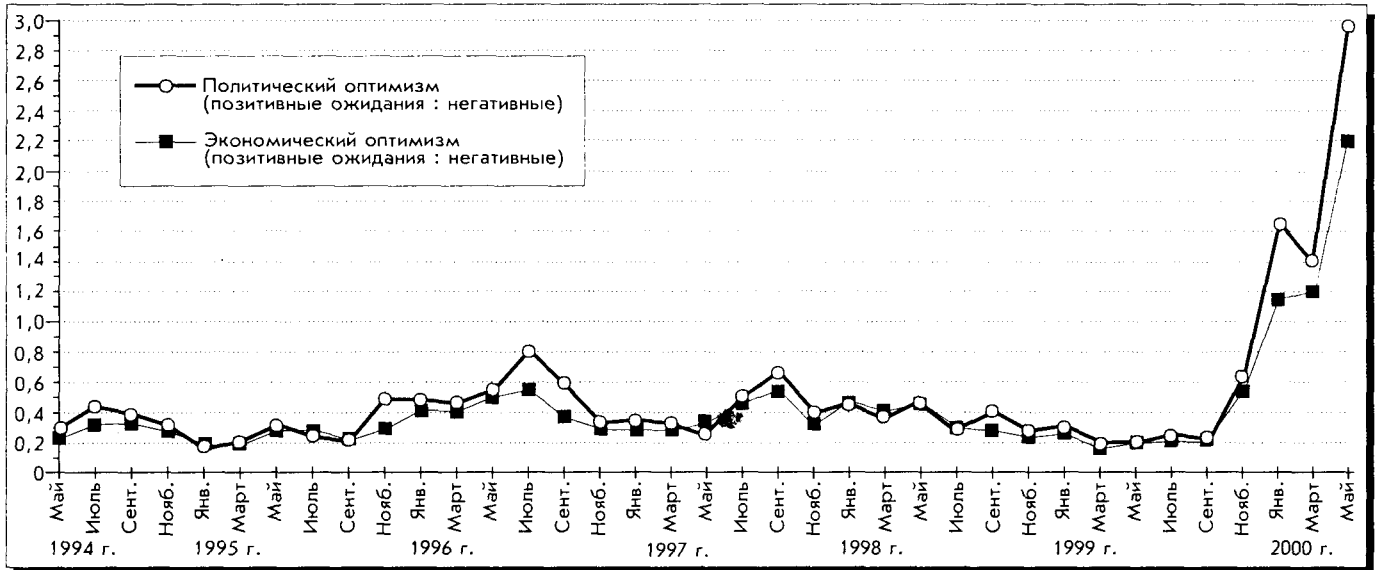
3. ПОТЕНЦИАЛ ПРОТЕСТА

Насколько возможны сейчас в Вашем городе, сельском районе массовые выступления против роста цен и падения уровня жизни, и если такого рода митинги или демонстрации протеста состоятся я, Вы лично примете в них участие? (в % от числа опрошенных)



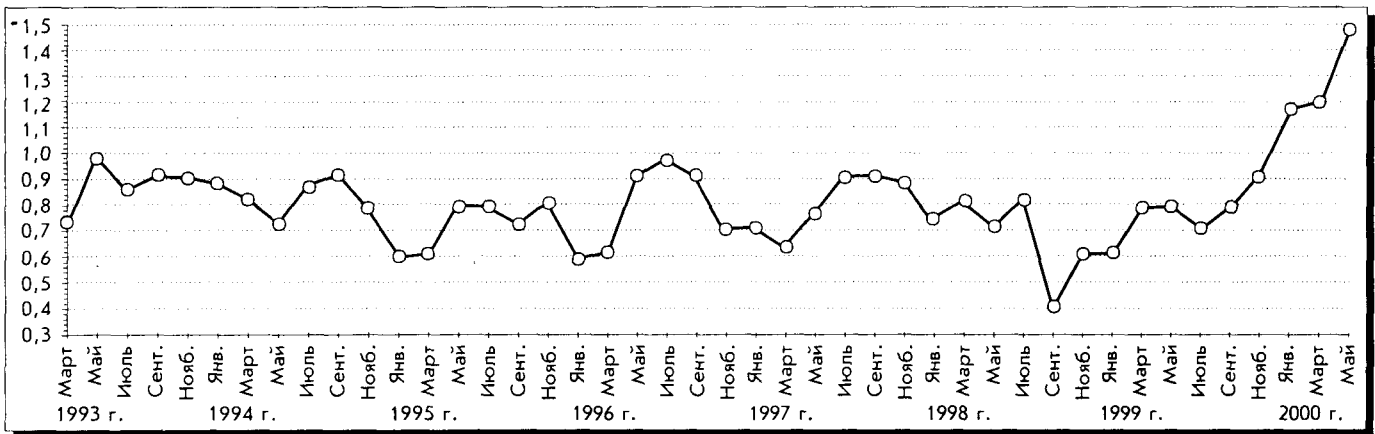
После кризиса в августе—сентябре 1998 г. ожидания массовых выступлений протеста начали слабеть и снижаться.

4. ПОКАЗАТЕЛИ ОПТИМИЗМА

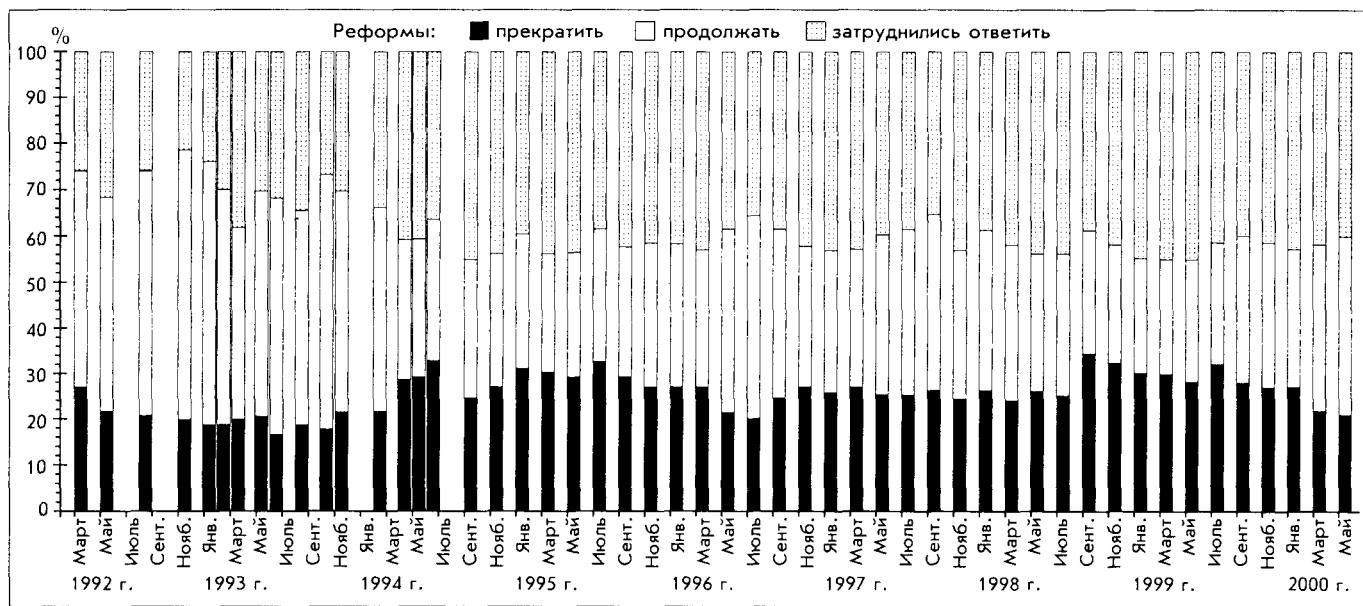


Снижение индексов экономического и политического оптимизма, продолжавшееся почти полтора года — с августа 1997 г., остановилось к весне 1999 г. Осенью 1999 г. начался резкий рост позитивных оценок.

5. ВАШЕ НАСТРОЕНИЕ В ПОСЛЕДНИЕ ДНИ (отношение суммы позитивных оценок — "прекрасное" и "нормальное, ровное" — к сумме негативных — "испытываю раздражение" и "испытываю страх")

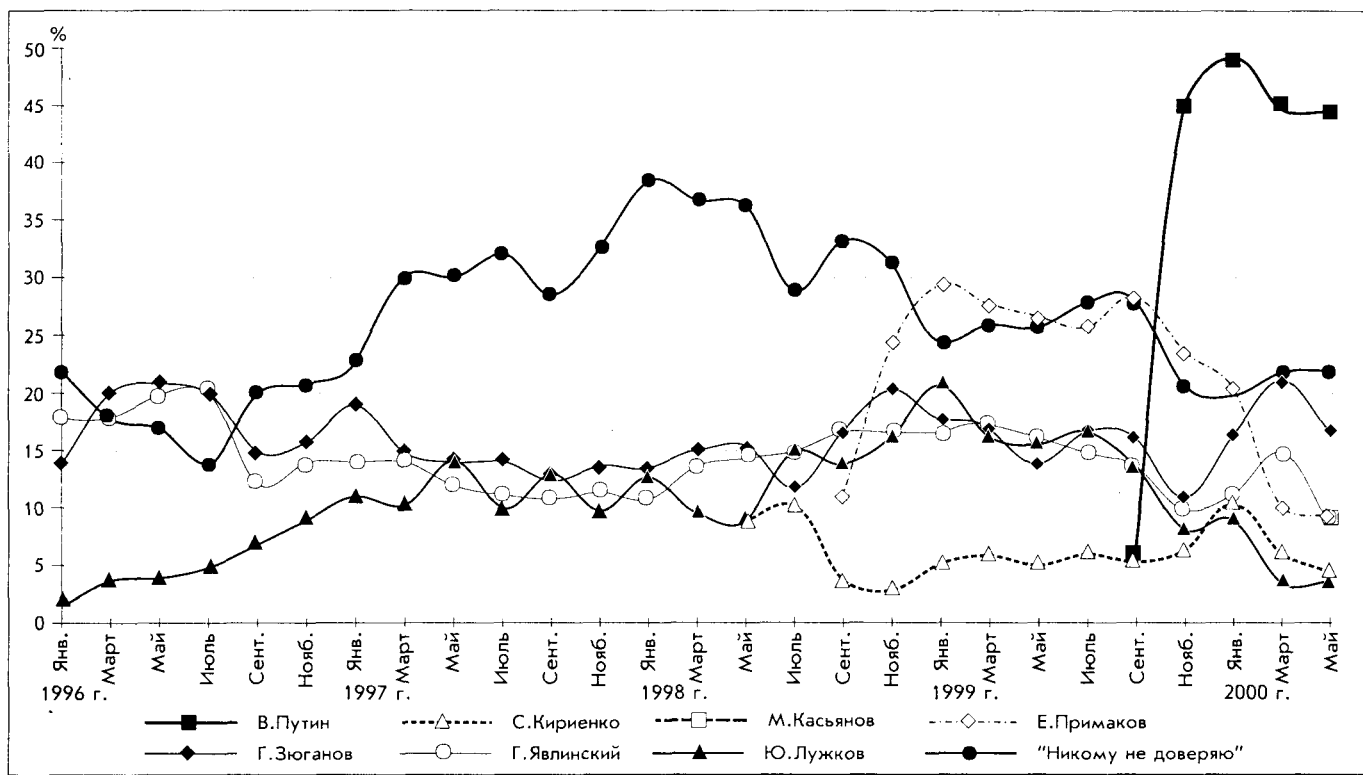


6. ОЦЕНКА КУРСА НА РЕФОРМЫ



Доля населения, поддерживающего реформы, в сентябре впервые с начала 1999 г. превысила долю противников реформ. В те месяцы, где нет данных, этот вопрос не задавался.

7. НАЗОВИТЕ 5-6 ПОЛИТИЧЕСКИХ ДЕЯТЕЛЕЙ, КОТОРЫЕ ВЫЗЫВАЮТ У ВАС НАИБОЛЬШЕЕ ДОВЕРИЕ (в % от числа опрошенных)



Рост доверия к В.Путину остановился к моменту выборов. Политики, сохраняющие массовое доверие, — Г.Зюганов и Е.Примаков, в меньшей степени — Г.Явлинский (8,4).

8. ПРЕДСТАВЛЕНИЯ РЕСПОНДЕНТОВ О СВОЕМ СОЦИАЛЬНОМ СТАТУСЕ

Представленные рисунки отражают визуализацию ответов на вопрос о социальном статусе по десятипозиционной шкале: 1 — высокое общественное положение, 10 — низкое общественное положение (точная формулировка вопроса: "В нашем обществе есть люди, занимающие высокое общественное положение, и есть люди, занимающие низкое положение. Какое место, по Вашему мнению, Вы занимаете на этой шкале?"). На рисунках ширина каждой ступени соответствует доле респондентов, поставивших себя на эту ступень (предшествующий год обозначен пунктиром). Представленный материал позволяет проследить, как трансформируются массовые представления о структуре общества в спокойные времена и в кризисные периоды. Рост напряжений в обществе сопровождается увеличением числа лиц, снижающих уровень статусных самооценок. Наиболее чувствительными оказываются респонденты, занимающие средние позиции (5-6 ранг по шкале). Рисунки сделаны Л.Б.Косовой по данным мониторинга.

