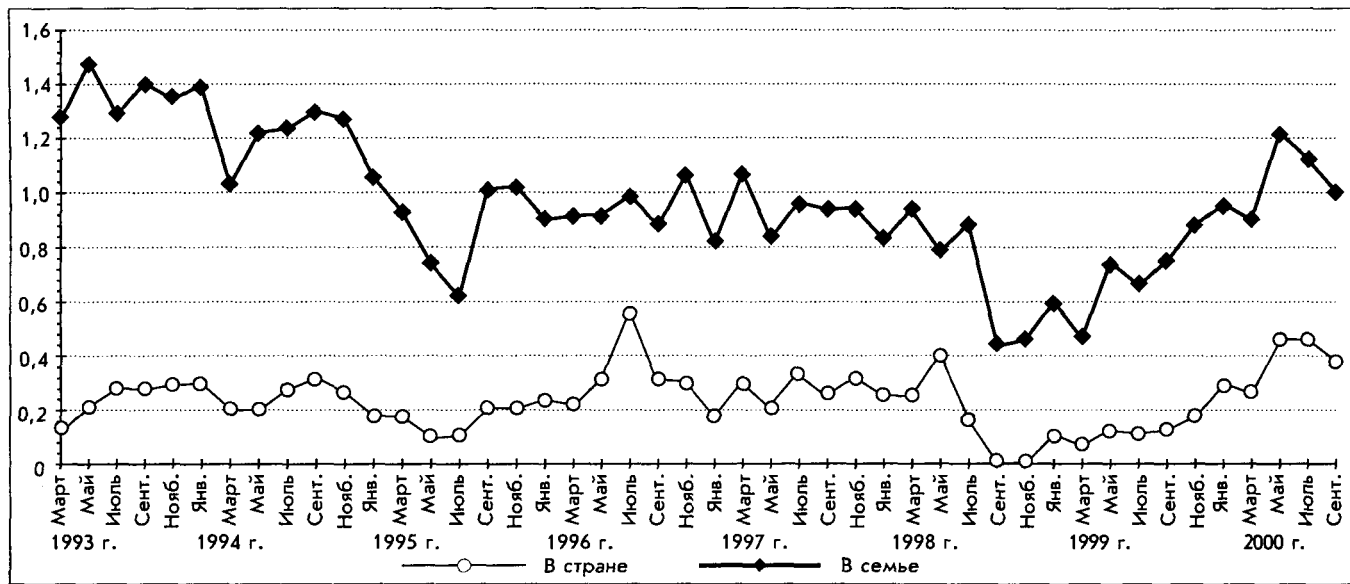


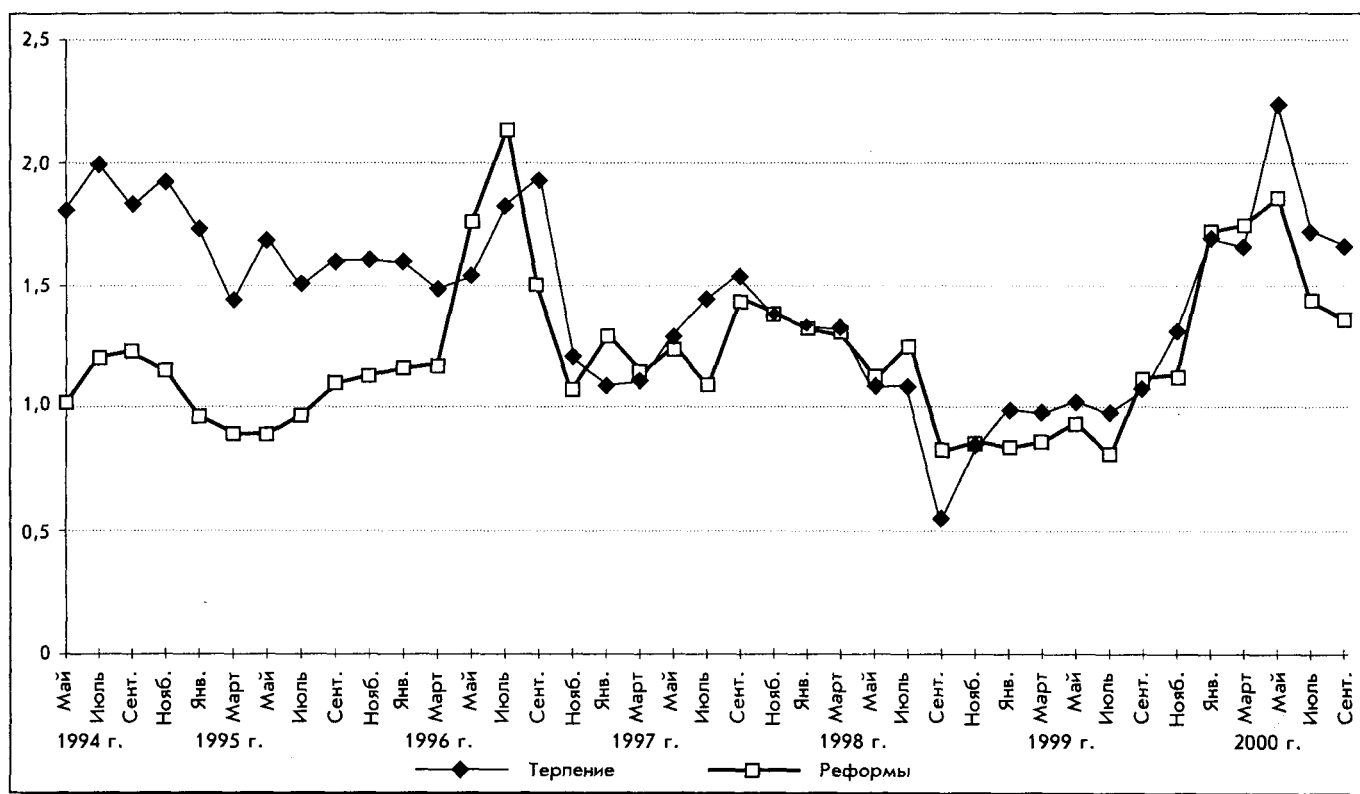
# МОНИТОРИНГ ПЕРЕМЕН: ОСНОВНЫЕ ТЕНДЕНЦИИ

## 1. ОЦЕНКИ ЭКОНОМИЧЕСКОГО ПОЛОЖЕНИЯ СТРАНЫ И СВОЕЙ СЕМЬИ (соотношение давших положительную — "хорошее" и "среднее" — и отрицательную — "плохое" и "очень плохое" — оценки; затруднившиеся с ответом не учитывались)



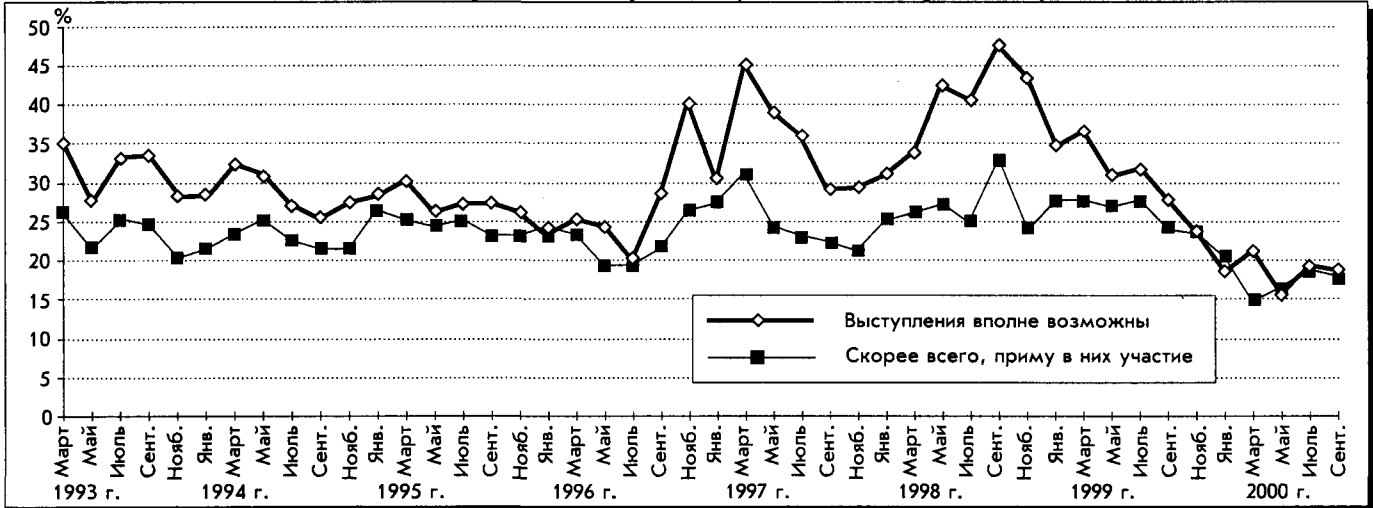
Относительная стабильность оценок на протяжении четырех лет (1995–1998 гг.) сменилась в августе—сентябре 1998 г. ухудшением оценок экономической ситуации в семье, но особенно — в стране. С конца 1998 г. началось медленное, но последовательное возвращение к докризисному состоянию. С июля 2000 г. наблюдается снижение индексов.

## 2. ОТНОШЕНИЕ К ЭКОНОМИЧЕСКИМ РЕФОРМАМ И "ЗАПАС ПРОЧНОСТИ" НАСЕЛЕНИЯ (кривая "терпение" — отношение суммы позиций "жить можно" и "можно терпеть" к позиции "терпеть нельзя"; кривая "реформы" — отношение позиций "реформы продолжать" и "реформы прекратить")



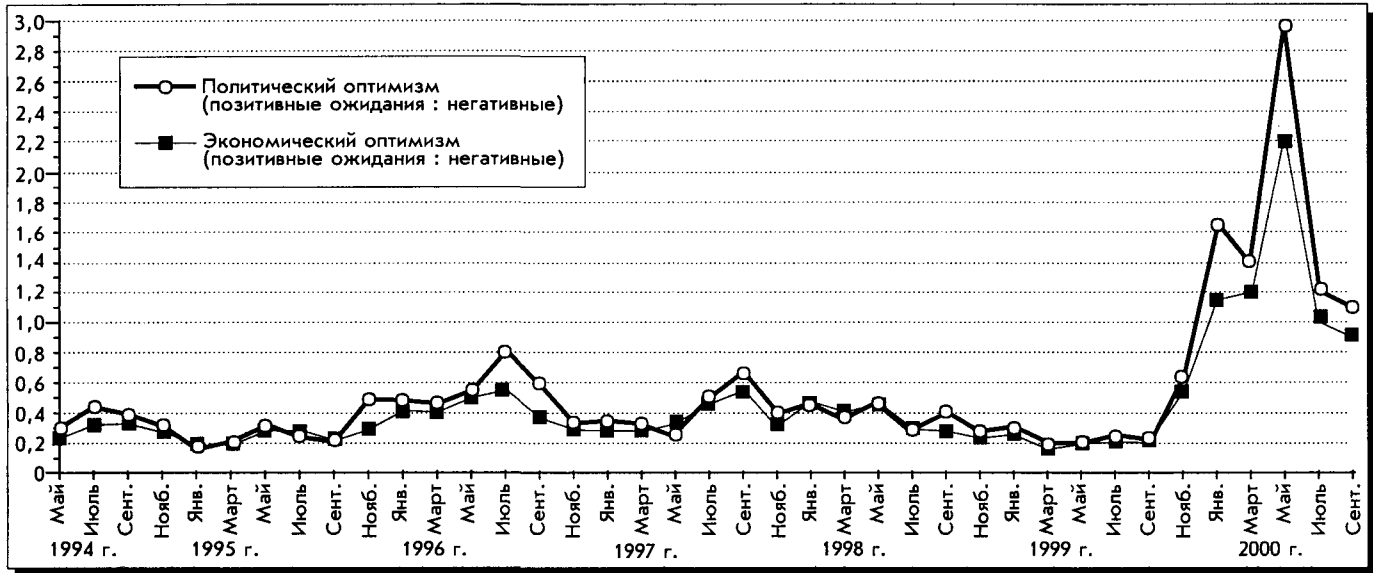
### 3. ПОТЕНЦИАЛ ПРОТЕСТА

Насколько возможны сейчас в Вашем городе, сельском районе массовые выступления против роста цен и падения уровня жизни, и если такого рода митинги или демонстрации протеста состоятся, Вы лично примете в них участие? (в % от числа опрошенных)



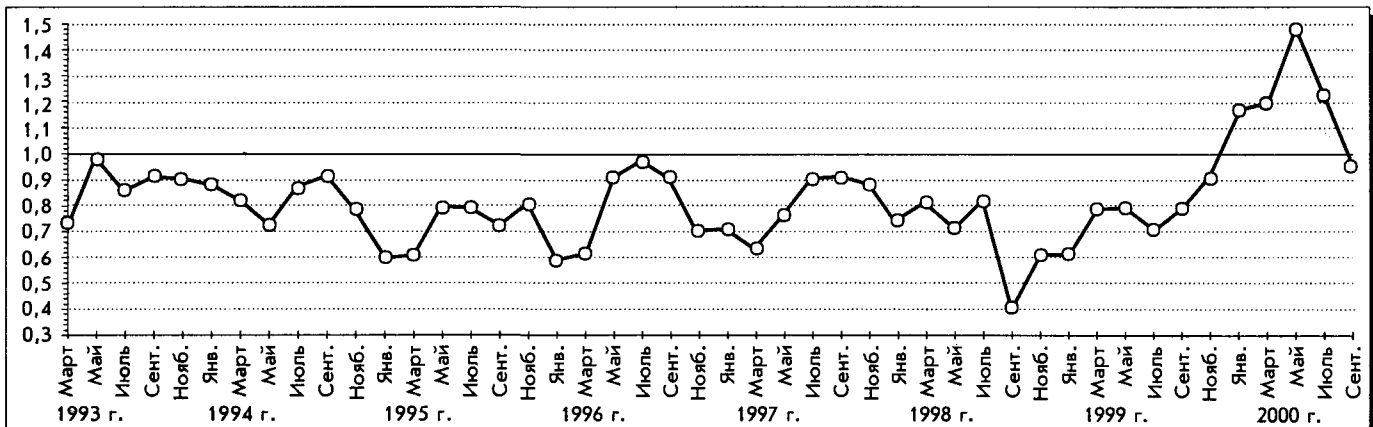
После кризиса в августе—сентябре 1998 г. ожидания массовых выступлений протеста начали слабеть и снижаться.

### 4. ПОКАЗАТЕЛИ ОПТИМИЗМА

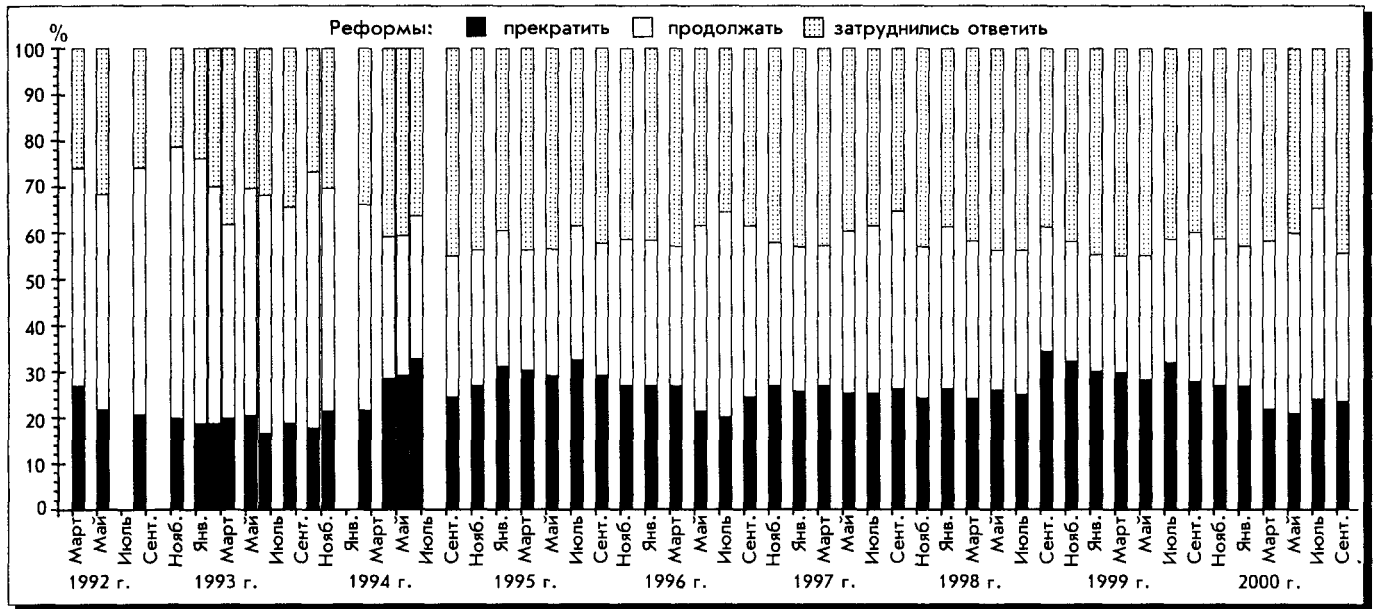


Снижение индексов экономического и политического оптимизма, продолжавшееся почти полтора года — с августа 1997 г., остановилось к весне 1999 г. С осени 1999 г. до мая 2000 г. происходил рост позитивных оценок.

### 5. ВАШЕ НАСТРОЕНИЕ В ПОСЛЕДНИЕ ДНИ (отношение суммы позитивных оценок — "прекрасное" и "нормальное, ровное" — к сумме негативных — "испытываю раздражение" и "испытываю страх")

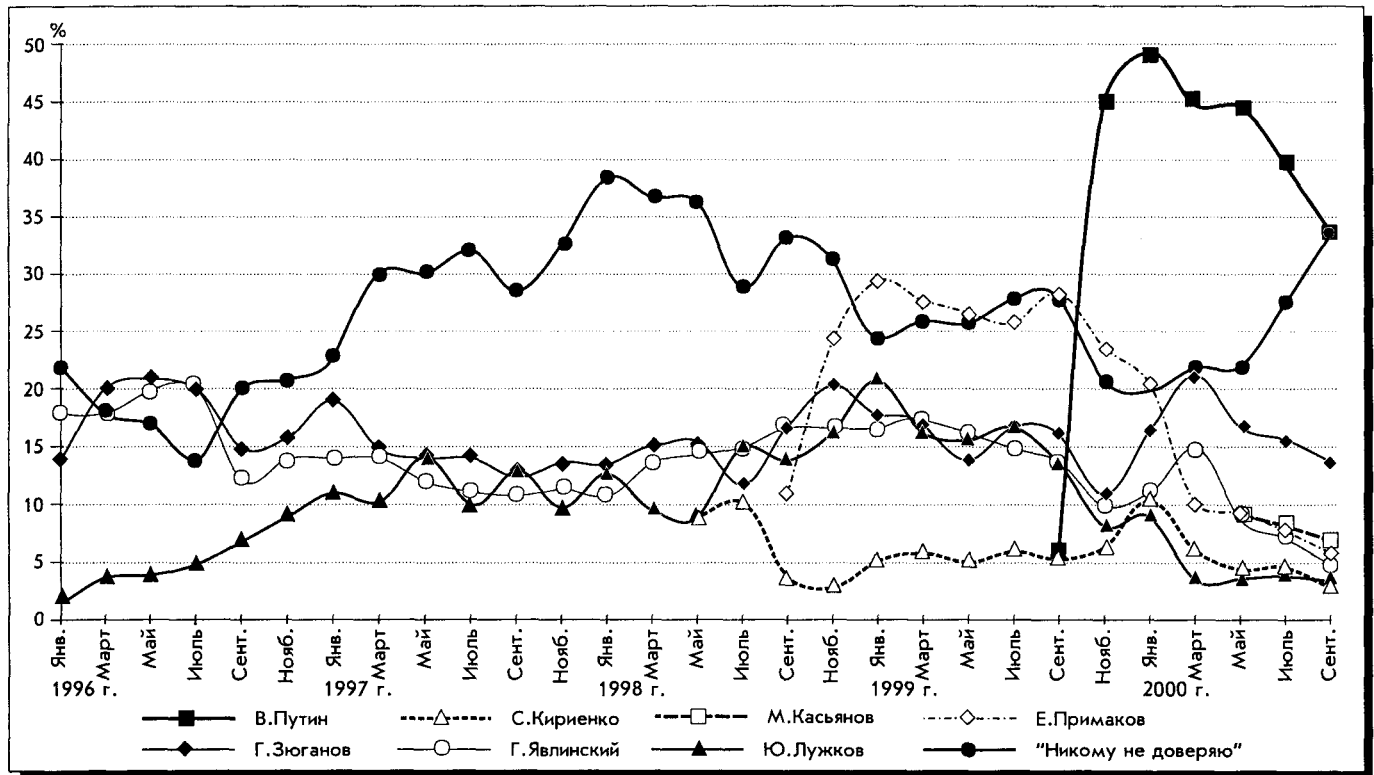


## 6. ОЦЕНКА КУРСА НА РЕФОРМЫ



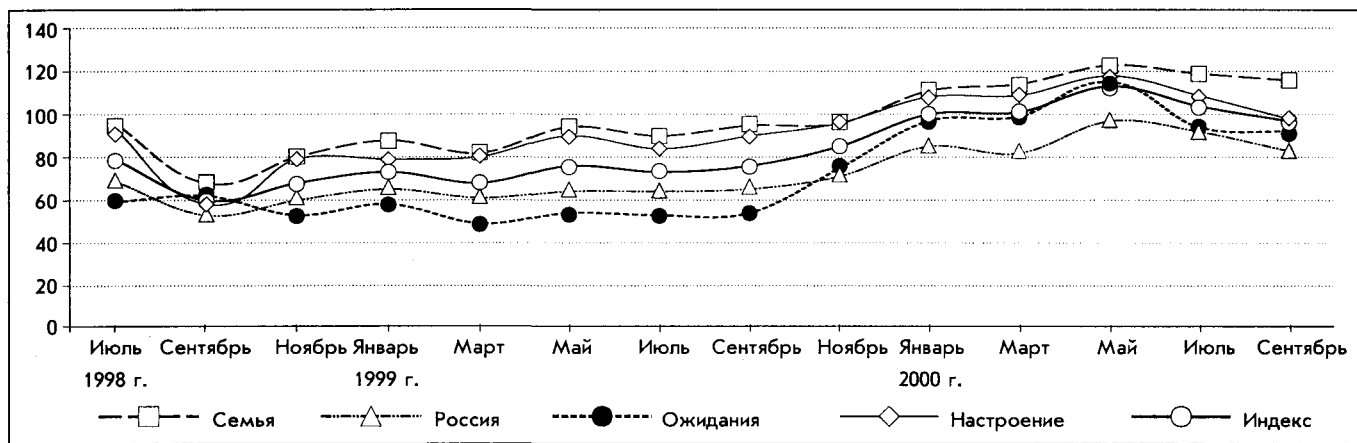
Доля населения, поддерживающего реформы, по-прежнему превышает долю их противников. Однако представления о смысле и характере реформ вновь стали менее определенными, что отражается в росте числа респондентов, затруднившихся ответить. В те месяцы, где нет данных, этот вопрос не задавался.

## 7. НАЗОВИТЕ 5-6 ПОЛИТИЧЕСКИХ ДЕЯТЕЛЕЙ, КОТОРЫЕ ВЫЗЫВАЮТ У ВАС НАИБОЛЬШЕЕ ДОВЕРИЕ (в % от числа опрошенных)



Пик доверия к В.Путину пришелся на момент передачи ему обязанностей президента. Политики, сохраняющие определенное массовое доверие, — Г.Зюганов, Е.Примаков, Г.Явлинский. Спад популярности лидеров сопровождается ростом диффузного недоверия ко "всем политикам", показатель "никому не доверяю" приближается к максимуму.

## 8. ИНДЕКСЫ СОЦИАЛЬНЫХ НАСТРОЕНИЙ



Индексы строятся следующим образом (указаны номера стандартных мониторинговых вопросов, см. с. 61 и далее):

**I. ИС (индекс положения семьи) = (а+б):2**

а) 10. Как бы Вы оценили в настоящее время материальное положение Вашей семьи? Варианты ответов (1+2+3)-(4+5)+100.

б) 13. Как Вы считаете, какое из приведенных ниже высказываний более соответствует сложившейся ситуации? (1+2-3)+100.

**II. ИР (индекс положения России) = (в+г+д):3**

в) 12. Как бы Вы оценили экономическое положение России? (1+2+3)-(4+5)+100.

г) 14. Как Вы считаете, рыночные реформы сейчас нужно продолжать или их следует прекратить? (1-2)+100.

д) 19. Как бы Вы оценили в целом политическую обстановку в России? (1+2-4)+100.

**III. ИО (индекс ожиданий) = (е+ж+з):3**

е) 22. Как Вы считаете, в течение ближайшего года наша жизнь более или менее наладится или никакого улучшения не произойдет? (1-2)+100.

ж) 28. Как Вы думаете, что ожидает Россию в ближайшие месяцы в политической жизни? (1+2)-(3+4)+100.

з) 29. Как Вы думаете, что ожидает Россию в ближайшие месяцы в области экономики? (1+2)-(3+4)+100.

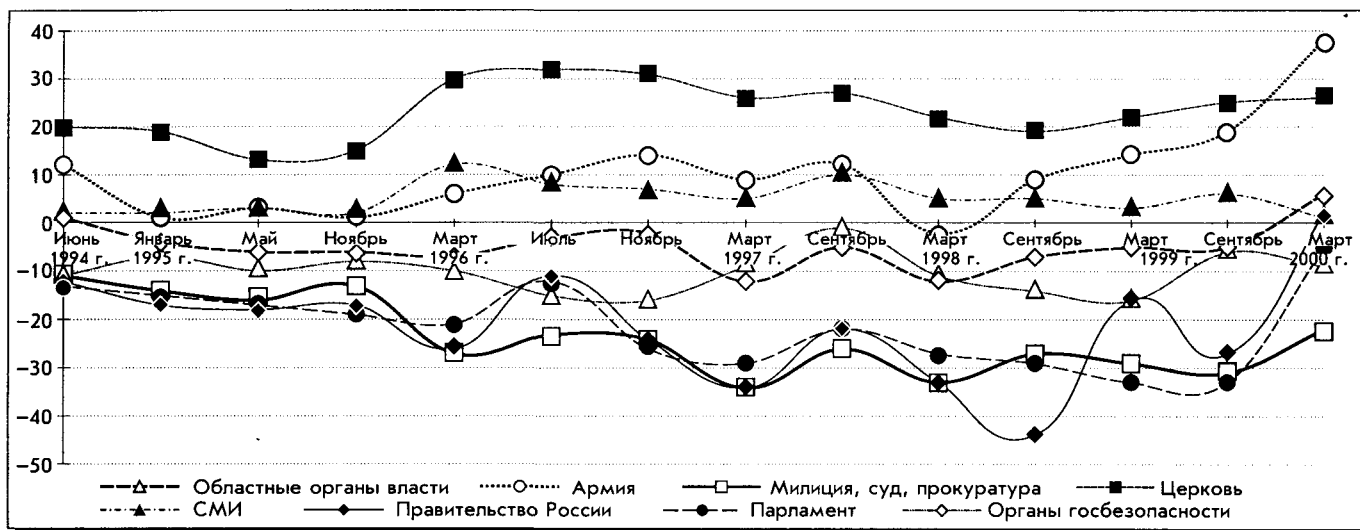
**IV. ИН (индекс настроений) = (и)**

и) 9. Что бы Вы могли сказать о своем настроении в последние дни? (1+2)-(3+4)+100.

**ИСН (сводный индекс социальных настроений) = (ИС+ИР+ИО+ИН):4**

## 9. ИНДЕКСЫ ДОВЕРИЯ ОБЩЕСТВЕННЫМ И ПОЛИТИЧЕСКИМ ИНСТИТУТАМ

Индексы доверия к институтам построены на распределении ответов респондентов на стандартный мониторинговый вопрос: "В какой мере, на Ваш взгляд, заслуживают доверия названные общественно-политические институты?" Формировались они следующим образом: из доли ответов "вполне заслуживают" вычиталась доля ответов "совсем не заслуживают". Позиция "не вполне заслуживают" приравнивалась к 0.



По-прежнему в зоне "доверия" остаются лишь немногие общественные и политические институты: церковь, армия, СМИ. Впервые доля доверяющих органам госбезопасности превысила долю недоверяющих им. Начиная с сентября (начала второй чеченской войны) резко растет доверие к армии, которая сегодня вышла на первое место, обогнав православную церковь и другие религиозные организации. В целом растет индекс доверия к правительству и парламенту РФ, хотя баланс негативных и позитивных оценок их деятельности близок к нулю. Применительно к суду, милиции и прокуратуре явно преобладает общественное недоверие. Ниже всех в этом ряду стоит рейтинг профсоюзов.