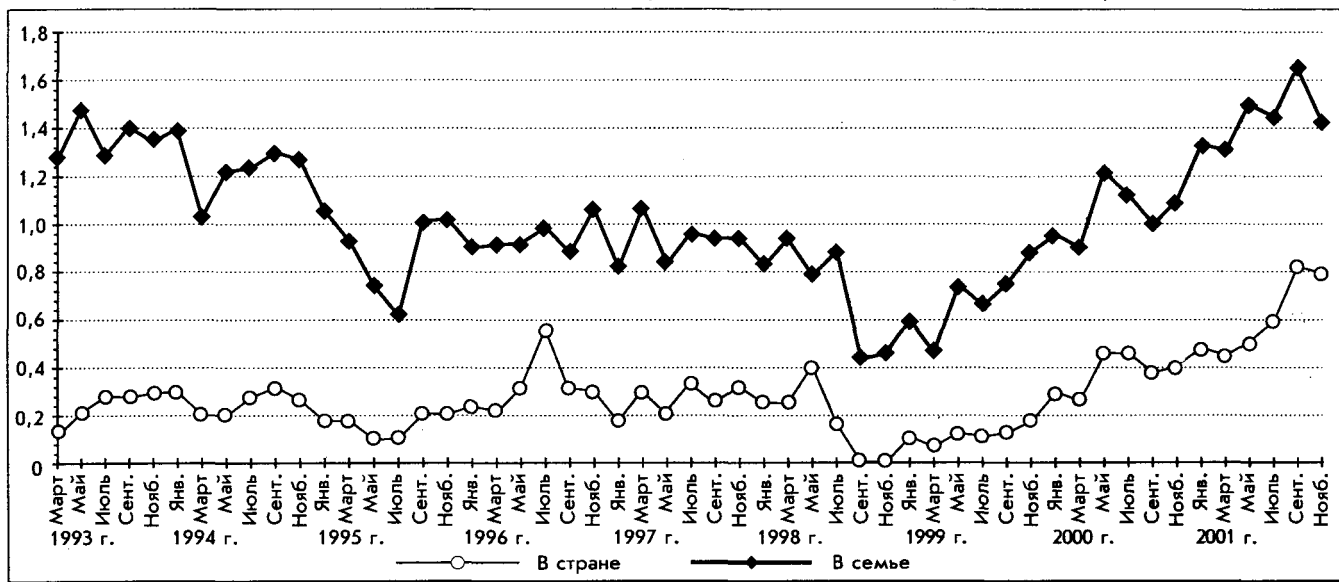


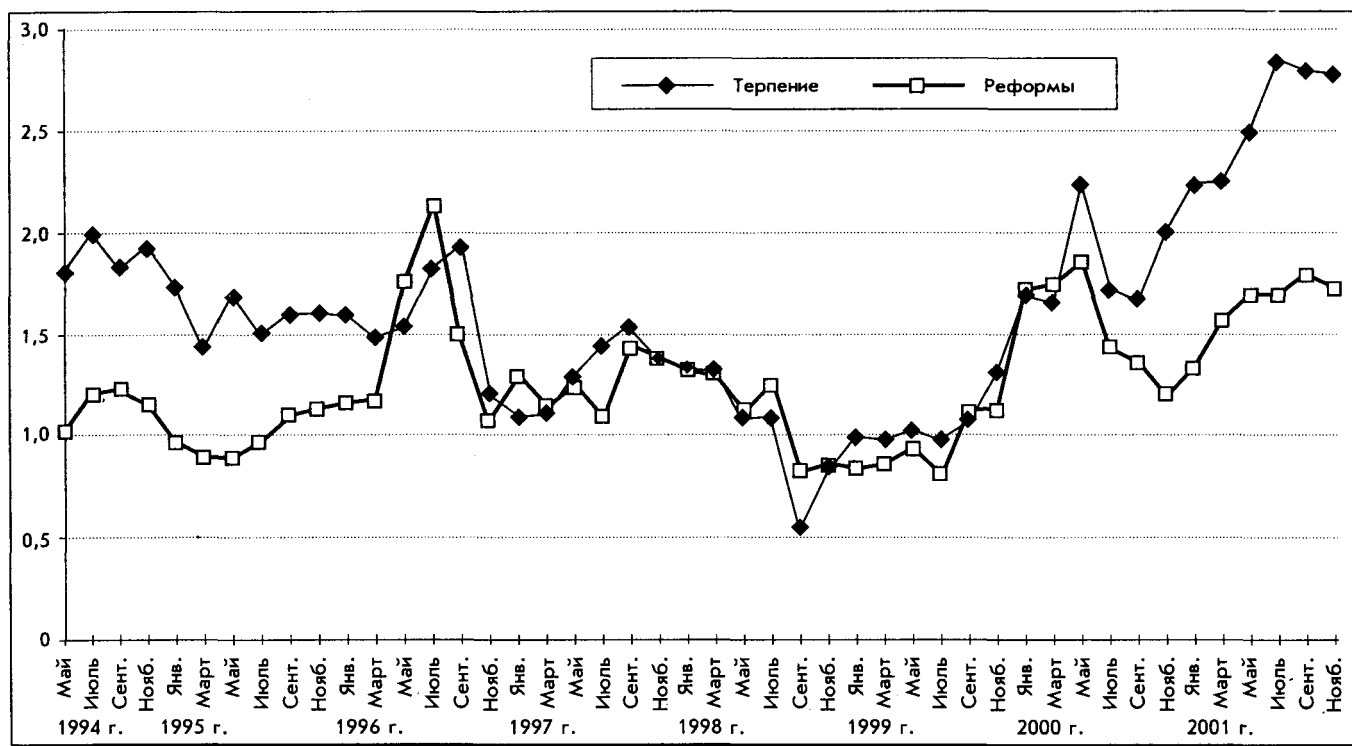
МОНИТОРИНГ ПЕРЕМЕН: ОСНОВНЫЕ ТЕНДЕНЦИИ

1. ОЦЕНКИ ЭКОНОМИЧЕСКОГО ПОЛОЖЕНИЯ СТРАНЫ И СВОЕЙ СЕМЬИ (соотношение давших положительную — "хорошее" и "среднее" — и отрицательную — "плохое" и "очень плохое" — оценки; затруднившиеся с ответом не учитывались)



Относительная стабильность оценок на протяжении четырех лет (1995–1998 гг.) сменилась в августе–сентябре 1998 г. ухудшением оценок экономической ситуации в семье, но особенно — в стране. С конца 1998 г. началось медленное, но последовательное возвращение к докризисному состоянию, а затем и рост индексов.

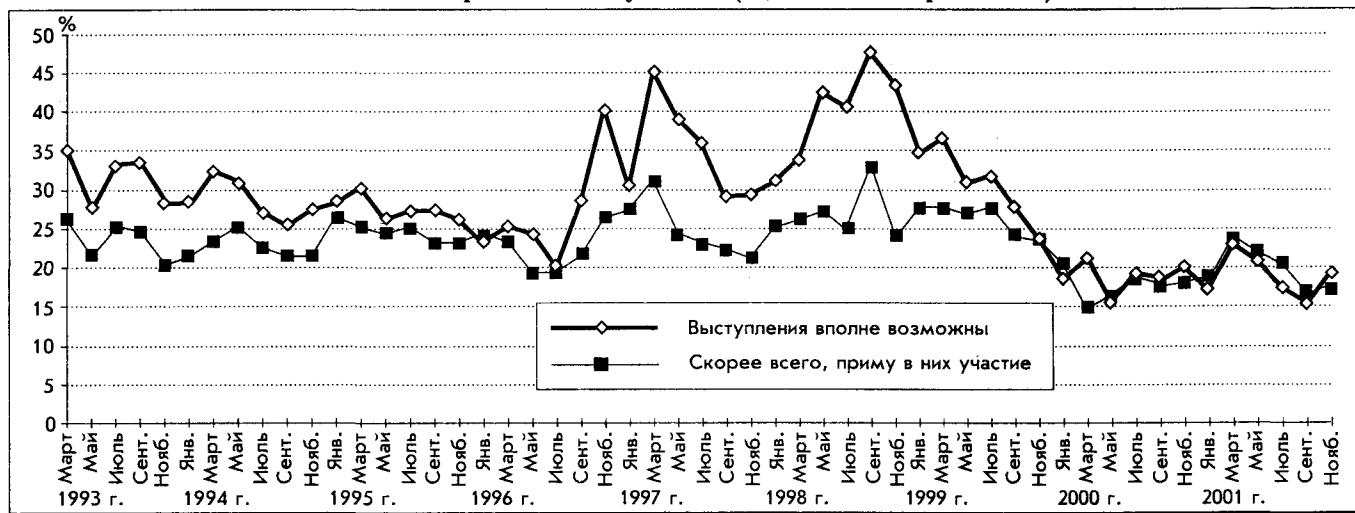
2. ОТНОШЕНИЕ К ЭКОНОМИЧЕСКИМ РЕФОРМАМ И "ЗАПАС ПРОЧНОСТИ" НАСЕЛЕНИЯ (кривая "терпение" — отношение суммы позиций "жить можно" и "можно терпеть" к позиции "терпеть нельзя"; кривая "реформы" — отношение позиций "реформы продолжать" и "реформы прекратить")



Кризис в августе–сентябре 1998 г., общая неопределенность социальной, экономической и финансовой ситуаций заметно исчерпали "запас терпения" людей, уменьшили позитивное отношение к курсу реформ. Падение показателей к ноябрю 1998 г. замедлилось. С осени 1999 г. все показатели начали устойчиво расти.

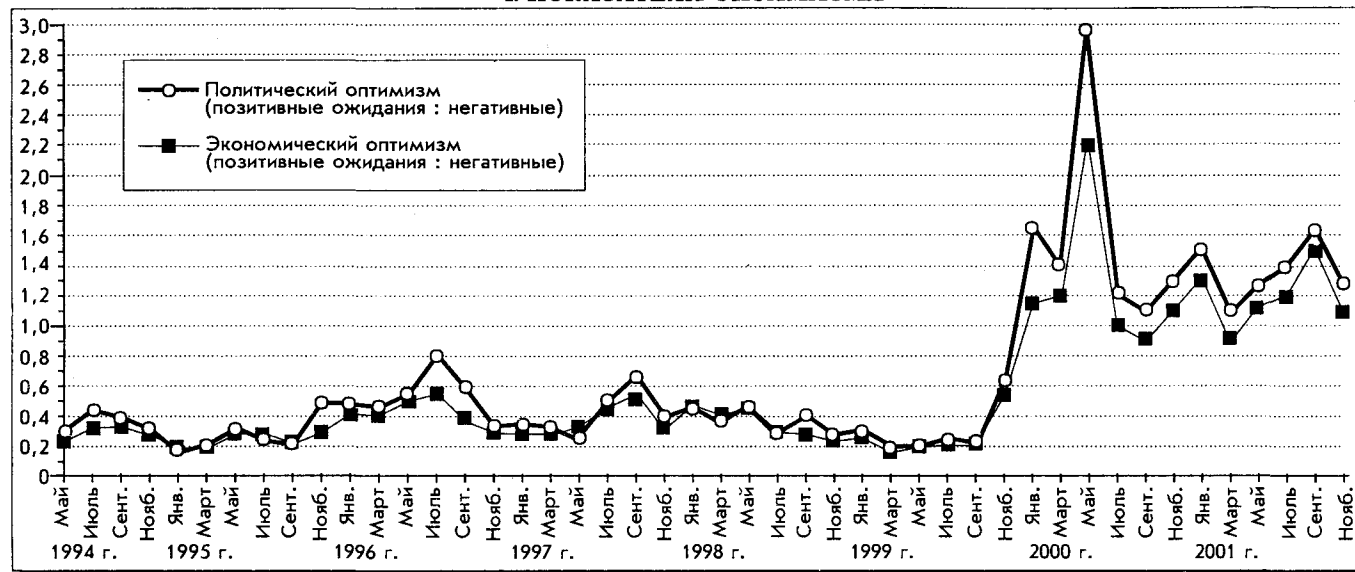
3. ПОТЕНЦИАЛ ПРОТЕСТА

Насколько возможны сейчас в Вашем городе, сельском районе массовые выступления против роста цен и падения уровня жизни, и если такого рода митинги или демонстрации протеста состоятся, Вы лично примете в них участие? (в % от числа опрошенных)



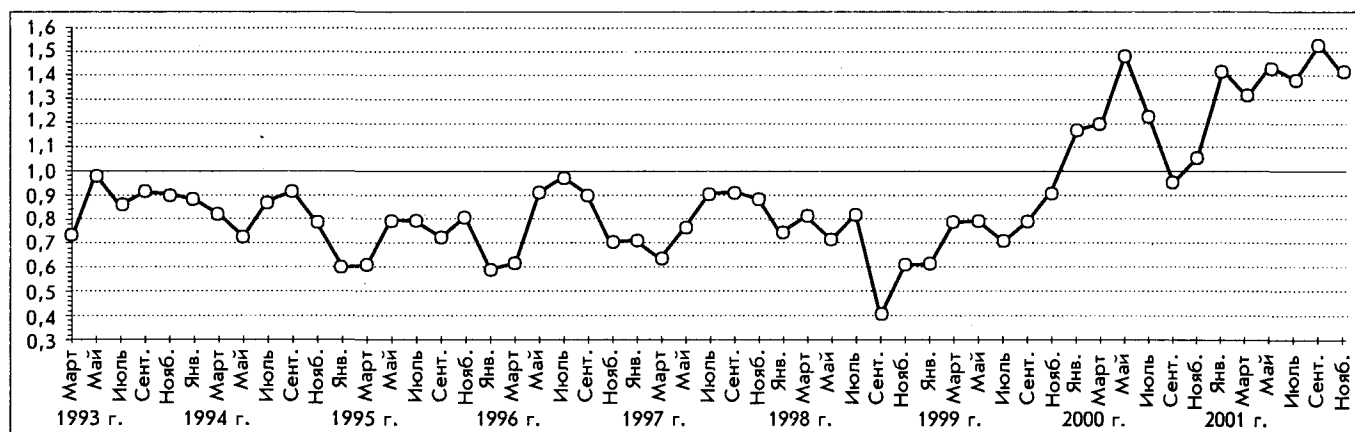
После кризиса в августе—сентябре 1998 г. ожидания массовых выступлений протеста начали слабеть и снижаться. Ожидания и готовность участвовать в акциях протеста находятся уже больше года примерно на одном уровне.

4. ПОКАЗАТЕЛИ ОПТИМИЗМА

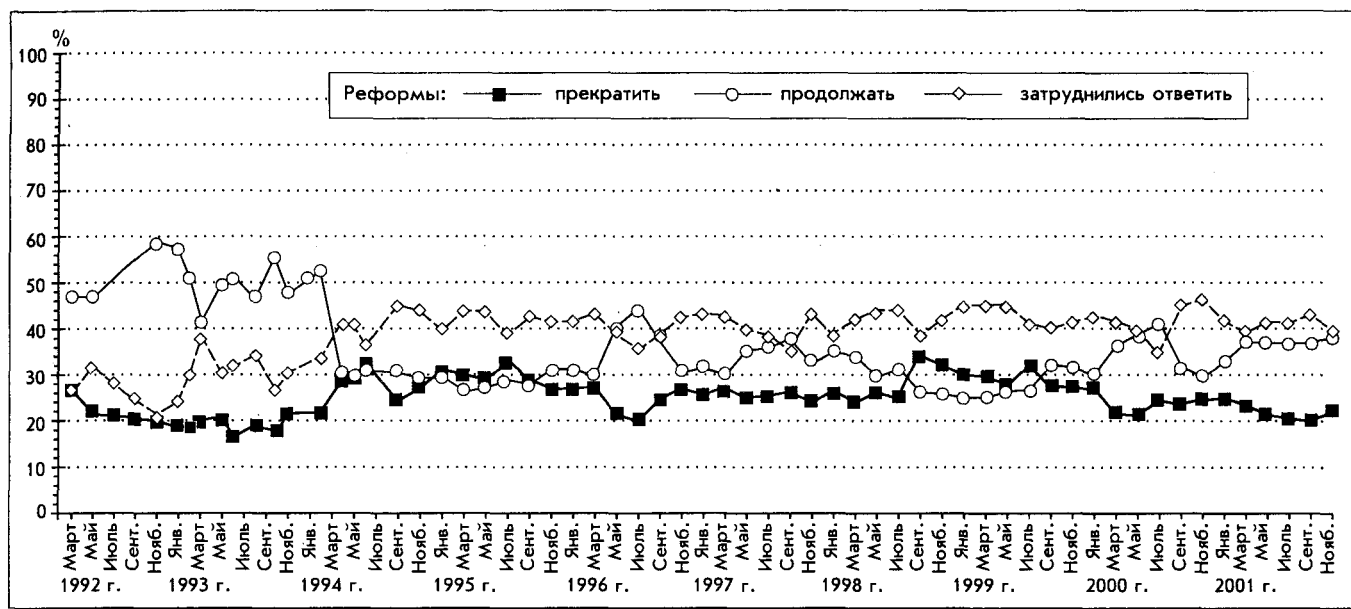


Снижение индексов экономического и политического оптимизма, продолжавшееся почти полтора года — с августа 1997 г., остановилось к весне 1999 г. С осени 1999 г. до мая 2000 г. имел место резкий, но не продолжительный рост позитивных оценок, закончившийся спадом и длительной неустойчивостью настроений.

5. ВАШЕ НАСТРОЕНИЕ В ПОСЛЕДНИЕ ДНИ

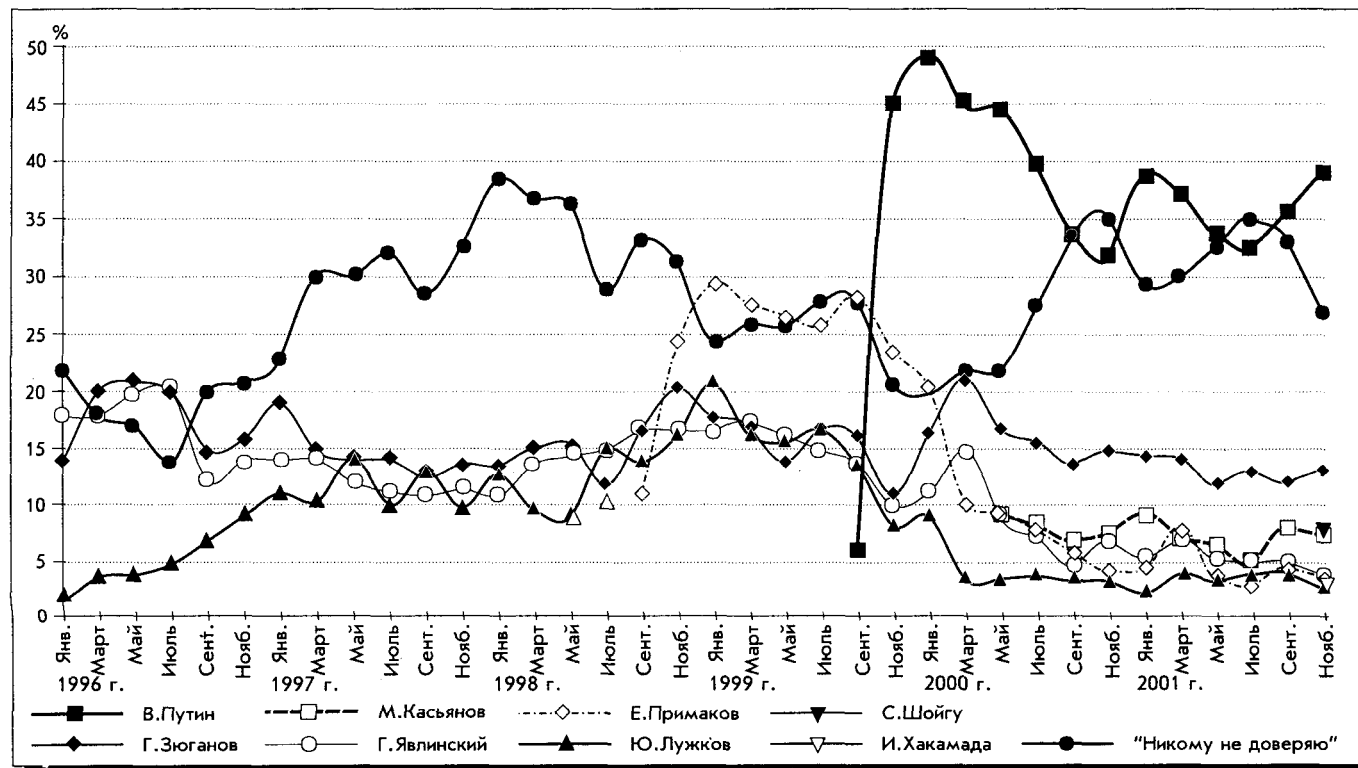


6. ОЦЕНКА КУРСА НА РЕФОРМЫ



Доля населения, поддерживающего реформы, постоянно превышает долю их противников. Однако представления о смысле и характере реформ вновь стали менее определенными, что отражается в числе респондентов, затруднившихся ответить (43%).

7. НАЗОВИТЕ 5-6 ПОЛИТИЧЕСКИХ ДЕЯТЕЛЕЙ, КОТОРЫЕ ВЫЗЫВАЮТ У ВАС НАИБОЛЬШЕЕ ДОВЕРИЕ (в % от числа опрошенных)



Пик доверия к В.Путину пришелся на момент передачи ему обязанностей президента. Политики, сохраняющие определенное массовое доверие, — Г.Зюганов (13%), С.Шойгу (8%), М.Касьянов и В.Жириновский (по 7%), Г.Явлинский и Е.Примаков (по 4%), И.Хакамада и Ю.Лужков (по 3%). Спад популярности лидеров сопровождается сохранением диффузного недоверия ко "всем политикам", показатель "никому не доверяю", хотя и заметно снизился в осенние месяцы 2001 г., но все еще довольно высок.

8. ДЕСЯТЬ ЛЕТ ТОМУ НАЗАД В СЕРЕДИНЕ МАРТА 1991 г. СОСТОЯЛСЯ РЕФЕРЕНДУМ ПО ВОПРОСУ СОХРАНЕНИЯ СССР КАК ЕДИНОГО ГОСУДАРСТВА, В ХОДЕ КОТОРОГО БОЛЬШИНСТВО НАСЕЛЕНИЯ СССР ВЫСКАЗАЛОСЬ ЗА СОХРАНЕНИЕ СССР, ТЕМ НЕ МЕНЕЕ В КОНЦЕ ТОГО ЖЕ 1991 г. СССР БЫЛ РАСПУЩЕН. КАКУЮ ФОРМУ ОТНОШЕНИЙ МЕЖДУ РЕСПУБЛИКАМИ БЫВШЕГО СССР ВЫ БЫ ЛИЧНО ПОДДЕРЖАЛИ?
(в % от общего числа опрошенных, N=2400 человек)

Вариант ответа	1993 г.	2001 г.
Восстановление СССР в его нынешнем виде	28	30
Сохранение СНГ в его нынешнем виде	4	14
Объединение нескольких республик, по желанию, в более тесные союзы	33	40
Независимое существование всех республик	18	9
Затруднились ответить	17	7

9. КАК БЫ ВЫ РАСЦЕНИЛИ В ЦЕЛОМ НЫНЕШНИЕ ОТНОШЕНИЯ МЕЖДУ РОССИЕЙ И ДРУГИМИ РЕСПУБЛИКАМИ БЫВШЕГО СОЮЗА?
(в % от общего числа опрошенных, N=2400 человек)

Вариант ответа	1993 г.	1998 г.	2000 г.	2001 г.
Дружественные	8	4	10	9
Хорошие, добрососедские	8	7	13	14
Нормальные, спокойные	17	21	38	40
Прохладные	21	32	20	23
Напряженные	30	22	8	8
Враждебные	2	5	1	2
Затруднились ответить	14	9	10	4

10. СОЖАЛЕЕТЕ ЛИ ВЫ О РАСПАДЕ СССР?
(в % от общего числа опрошенных)

