

ФАКТОРНАЯ СТРУКТУРА ПАРАМЕТРОВ ЛИЧНОСТНОГО И ИНСТИТУЦИОНАЛЬНОГО ДОВЕРИЯ В СОВРЕМЕННОЙ РОССИИ (опыт эмпирического анализа)¹

ДАВЫДЕНКО В.А.,

доктор социологических наук, профессор,
и.о. заведующего кафедрой экономической социологии,
Тюменский государственный университет,
625003, г. Тюмень, ул. Семакова, 10

РОМАШКИН Г.С.,

преподаватель,
Тюменский государственный университет,
625003, г. Тюмень, ул. Семакова, 10

Проведен анализ детерминации феномена доверия на основе эмпирических данных проведенного в 2010 г. общероссийского опроса. Используются индексы институционального и межличностного доверия. Показано, что в современной России межличностное доверие должно рассматриваться скорее как элемент культуры, а институциональное доверие — как продукт социально-экономических отношений.

Ключевые слова: межличностное и институциональное доверие; факторная структура; социальный капитал; социальная структура.

The analysis of the determination of the phenomenon of trust on the basis of empirical research in the various theoretical constructs is given. Indexes of institutional and interpersonal trust are used. It is shown that in modern Russia interpersonal trust should be seen as an element of culture, and institutional trust is a product of socio-economic relations.

Keywords: interpersonal and institutional trust; factor structure; social capital; social structure.

Коды классификатора JEL: J24, Z13.

С 1980-х гг. социологи и экономисты стали проявлять большой интерес к проблеме доверия. Сегодня в общественном мнении доминирует высокая оценка значения доверительных отношений, влияющих на многие ключевые экономические и социальные процессы. Для развития экономики постсоветской России необходимо, как справедливо считают, не столько подъем нанотехнологий и наращивание прочих чисто технических ресурсов, сколько укрепление доверия как основы социального капитала. Поэтому измерение уровня доверия — одного из важнейших индикаторов запасов социального капитала в национальной экономике — является научной задачей, достойной самого серьезного внимания.

Большой интерес в мировой науке вызвал проект *World Values Survey (WVS)*, в рамках которого в 1990–2000-е гг. проводился мониторинг показателей доверия в нескольких десятках стран мира². В нашей стране начали проводиться и собственные мониторинги доверия — так, в 2009 г. появилась работа П.М. Козыревой, в которой доверие рассматривается как характеристика социального капитала и используются данные Российского мониторинга экономического положения и здоровья населения (РМЭЗ) [3].

Типологии доверия строятся по нескольким критериям. Чаще всего обращают внимание на необходимость различать доверие (меж)личностное (т.е. доверие между людьми) и институциональное доверие (т.е. доверие людей к социальным институтам и их представителям). Некоторые исследователи, используя по существу тот же самый критерий, выделяют вертикальное и горизонтальное доверие: под вертикальным доверием понимают доверие к социальным организациям (правительству, органам правопорядка, церкви, профсоюзам...), а под горизонтальным — доверие к людям.

¹ Исследование выполнено при финансовой поддержке фонда РГНФ, грант № 09-03-00676а. Авторы статьи благодарят д. соц. н. Ю.В. Латова за помощь в подготовке статьи.

² См. информацию на сервере проекта // <http://www.worldvaluessurvey.com>.

Всегда подчеркивается, что если личное доверие это своего рода фундамент *любого* общества, то институциональное доверие — основа жизни *сложно организованных* обществ, где существуют специальные организации, которые генерируют и поддерживают «правила игры».

Для компаративистского анализа межличностного и институционального отношений доверия в различных странах современного мира, включая и Россию, в 2008 г. по инициативе японских социологов под руководством профессора Мисамиси Сасаки было начато широкомасштабное эмпирическое исследование «Сравнительные исследования доверия в различных странах в период глобализации» [1]. В рамках данного проекта в феврале 2009 г. ВЦИОМом по заказу социологов из Тюменского государственного университета, которые в рамках проекта отвечали за его российскую часть, проводился общероссийский социологический опрос³. В данной статье изложены некоторые результаты данного проекта (далее — проекта *TRUST*). Мы попытаемся выяснить, какими факторами детерминируется уровень доверия и какая из теорий, концептуализирующих проблему доверия, более адекватно объясняет характеристики доверия в современной России.

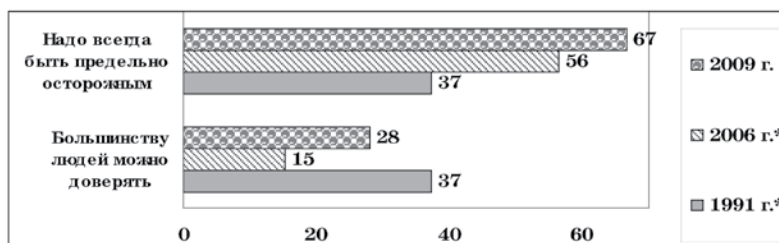
1. Детерминация межличностного доверия

Чтобы рассмотреть факторную структуру доверия в обществе, будем использовать индексы институционального и межличностного доверия. Эти индексы позволяют визуализировать структуру доверия и облегчают факторный анализ, поскольку с их помощью происходит размещение конкретного параметра на шкале от 0 (все 100% совершенно не доверяют) до 1 (все 100% высказывают полное доверие).

Индекс межличностного доверия — это доля респондентов (в %), отмечающих, что большинству людей можно доверять. За отправную точку анализа отношений межличностного доверия в обществе принято брать ответы респондентов на вопрос «Считаете ли вы, что большинству людей можно доверять?». Этот вопрос встречается практически в каждом эмпирическом исследовании проблемы доверия. Во время всероссийского опроса по проекту *TRUST* 28% респондентов ответили, что «большинству людей можно доверять» (проявили склонность к доверию), а 67%, — что «надо всегда быть предельно осторожным» (проявили склонность к осторожности). Остальные респонденты ответили «другое» или «не знаю». Таким образом, современный индекс межличностного доверия в России составляет 28%.

Наш результат можно сравнить с данными предыдущих опросов, поскольку в вопроснике, использованном РМЭЗ в октябре 2006 г., вопрос имел аналогичную редакцию: «Считаете ли вы, что большинству людей можно доверять?». Однако при сравнении надо учитывать, что в вопроснике РМЭЗ респондентам предлагалась не вполне логически упорядоченная шкала ответов: «надо всегда быть предельно осторожным», «большинству людей можно доверять», «и то, и другое», «в зависимости от человека, от условий», «затрудняюсь ответить». В исследовании же *TRUST* 2009 г. применялась более простая шкала ответов на тот же вопрос: «надо всегда быть предельно осторожным», «большинству людей можно доверять», «другое», «затрудняюсь ответить». По обоим исследованиям можно выделить группы людей — «склонные к доверию» (доверчивые) и «склонные к недоверию» (недоверчивые), но следует помнить об известной относительности сравнений между этими исследованиями⁴.

Диаграмма (рис. 1) показывает, что в сравнении с дореформенным (советским) периодом уровень доверия в постсоветской России заметно снизился. Наблюдаемая эмпирически динамика подтверждает, хотя и частично, вывод П.М. Козыревой: «Довольно низкие показатели взаимного доверия в современном российском обществе свидетельствуют о том, что общество по прошествии полутора десятков лет с начала радикальных реформ не смогло восстановить подорванный социальный капитал и находится в раздробленном, мозаичном состоянии» [3].



*Данные 1991 г. и 2006 г. приведены по источнику [9].

Рис. 1. Динамика отношений доверия между людьми (в % к числу опрошенных)

³ Опрос проводился методом стандартизированного интервью по месту жительства респондентов. В ходе этого опроса по репрезентативной выборке проанкетировано 1600 человек в возрасте от 20 лет и старше, проживающих в различных городах и селениях России.

⁴ Существует мнение, что, межличностное доверие не отражает принципиальное согласие респондента с утверждением «большинству людей можно доверять», а лишь свидетельствует о соответствующих социально-психологических установках [2]. Такая точка зрения справедлива и относительна в той же степени, как и признание эмпирического потенциала данного суждения в измерении межличностного доверия в обществе.

Однако, на наш взгляд, вывод о раздробленности и мозаичном состоянии российского общества, сделанный П.М. Козыревой, не вполне верен. Наши исследования позволяют утверждать, что в современном российском обществе идет процесс восстановления доверия, хотя и не столь быстро.

В теории доверия выделяются два научно-исследовательских направления, по-разному объясняющих факторы, влияющие на уровень доверия в обществе. Первое обращает преимущественное внимание на психологические моменты (мотивацию, намерения, установки) и приводит к психологической модели доверия. Второе выделяет социокультурные компоненты (правила, ценности, нормы, символы) и работает в парадигме культуралистской социологии доверия. Если в психологическом подходе доверие понимается как личностная установка, то в социокультурном — в качестве характеристики межличностных отношений и как культурный ресурс индивида. Ко второму направлению примыкает социоструктурная традиция, когда исследуют взаимодействие социокультурных и социоструктурных факторов и их влияние на динамику доверия.

Для оценки уровня влияния различных факторов на уровень доверия нами был проведен анализ при помощи критерия χ^2 , и корреляционный анализ по критерию Спирмена (табл. 1).

Таблица 1

Коэффициенты корреляции Спирмена (Srho) для факторов личного доверия

	Корреляция	Согласие с суждением «Большинству людей можно доверять»	Образование	Семейный доход (совокупный)	Текущий уровень жизни	Размер города	Пол	Возраст
Согласие с суждением «Большинству людей можно доверять»	Srho	1	0,015	0,055	-0,040	0,002	-0,023	-0,046
	Значимость	.	0,284	0,030	0,062	0,475	0,189	0,036
Образование	Srho	0,01	1	0,207**	-0,141**	-0,180	0,022	-0,136**
	Значимость	0,28	.	0,000	0,000	0,000	0,188	0,000
Семейный доход (совокупный)	Srho	0,05	0,207	1	-0,232**	-0,246	-0,065**	-0,253**
	Значимость	0,03	0,000	.	0,000	0,000	0,011	0,000
Текущий уровень жизни	Srho	-0,04	-0,141**	-0,23**	1	0,005	0,078	0,280
	Значимость	0,06	0,000	0,00	.	0,422	0,001	0,000
Размер города	Srho	0	-0,180**	-0,25	0,005	1	-0,036	0,029
	Значимость	0,47	0,000	0,00	0,422	.	0,080	0,124
Пол	Srho	-0,02	0,022	-0,06	0,078	-0,036	1	0,102**
	Значимость	0,19	0,188	0,01	0,001	0,080	.	0,000
Возраст	Srho	-0,05	-0,136**	-0,25**	0,280**	0,029	0,102**	1
	Значимость	0,04	0,000	0,00	0,000	0,124	0,000	.

Вычисляется односторонняя корреляция Спирмена (Srho) и значимость (вероятность) ошибки.

Значимыми считаются корреляции, для которых ошибка не превышает 0,01 (односторонние).

** помечаются максимально значимые корреляции (ошибка не превышает 0,0001).

Мы видим, что в третьем столбце нет ни одного значимого показателя. Это означает, что между уровнем межличностного доверия и фигурирующими в таблице 1 социоструктурными характеристиками респондентов нет взаимосвязи. Например, влияние возраста респондентов на уровень межличностного доверия не имеет статистически значимого уровня, а кривая зависимости волнообразно колеблется вокруг среднего (рис. 2). Можно утверждать, что тенденция снижения уровня межличностного доверия в постсоветском российском обществе объясняется в основном личным опытом респондентов, и это подтверждается на эмпирическом уровне.

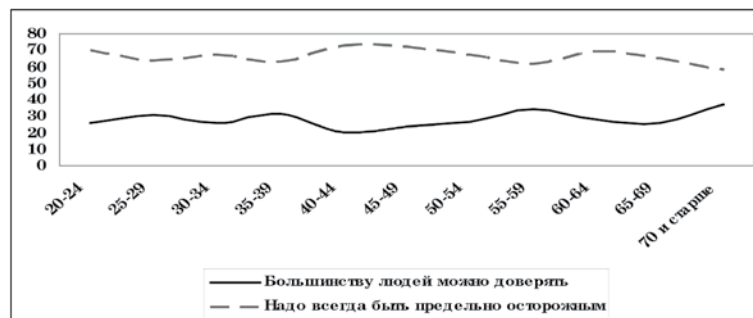


Рис. 2. Влияние возраста респондентов на уровень межличностного доверия (% от числа опрошенных)

Согласно данным опроса, более осторожные респонденты имеют больше вероятности попасть в более высокий социальный класс и иметь более высокий уровень дохода (рис. 3): медианный уровень жизни респондентов, склонных к доверию, — это 4 («ниже среднего уровня»), тогда как медианный уровень жизни респондентов, склонных к осторожности, — это 3 («средний уровень»). На наш взгляд, не случайно наименее склонны к безоговорочному доверию представители возрастных когорт от 40 до 55 лет, по которым сильнее всего ударили «шоки» 1990-х гг. и последующие годы нестабильности.

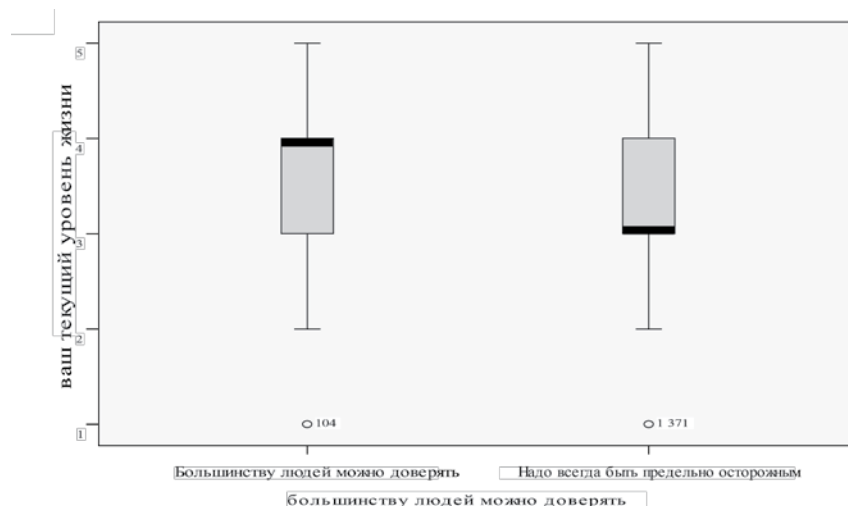


Рис. 3. Коробчатая диаграмма⁵ среднего текущего уровня жизни социальных групп по типу доверия (шкала оценки уровня жизни: 1 — высший класс; 5 — нижний класс)

2. Детерминация институционального доверия

Индекс институционального доверия мы предлагаем рассчитывать как среднее арифметическое от частных индексов доверия к различным социальным институтам. Поскольку в анкете, использовавшейся в 2009 г. при опросе по проекту TRUST, рассматривалось 12 социальных институтов, то для расчета индекса институционального доверия надо найти сумму частных индексов и разделить ее на 12.

Каждый частный индекс находится по формуле средневзвешенного:

$$I_{д} = (3 * I_1 + 2 * I_2 + I_3) / (3 * (1 - I_5 / 100)),$$

где I_1 — это доля респондентов, ответивших на вопрос о соответствующем институте «полностью доверяю»;

I_2 — ответившие «в чем-то доверяю»;

I_3 — «не очень доверяю»;

I_5 — «не знаю».

Индекс институционального доверия будет равен 1, если 100% опрошенных отвечают «полностью доверяю», и равен 0, если 100% опрошенных совершенно не доверяют никому.

Мы нормируем индекс по доле ответивших на вопрос о доверии, поскольку нет информации о доверии респондента к тому институту, о котором он не знает. В случае если респондентов, ответивших «не знаю» много⁶, абстрагирование от них существенно исказит данные об уровне доверия.

Для оценки уровня институционального доверия респондентам предлагался список социальных организаций, играющих важную роль в жизни российского общества. Респонденту необходимо было оценить, насколько он доверяет или не доверяет каждому из них. Средние значения частных индексов институционального доверия приведены на рис. 4.

Медианный уровень индекса институционального доверия в российском обществе к 2009 г. составляет 45, то есть доверие к местному правительству и есть медиана институционального доверия. Доверие Госдуме РФ и милиции ниже среднего, тогда как выше среднего уровень доверия к различным социальным службам, здравоохранению, прессе и телевидению, федеральному правительству, науке и технологиям.

⁵ Коробчатая диаграмма состоит из прямоугольника, занимающего пространство от первого до третьего квартиля; линия внутри этого прямоугольника соответствует медиане.

⁶ В нашем исследовании ответивших «не знаю» много среди малообразованных респондентов (менее 10 классов), среди респондентов старше 60 лет, а также среди всех социальных групп, отвечавших на вопросы о доверии негосударственным организациям (21%), науке и технологии (14%), безопасности атомных электростанций (17%), социальной службе (9% от выборки).



Рис. 4. Средние значения частных индексов институционального доверия (100 — все полностью доверяют, 0 — все полностью не доверяют)

Как показывают результаты нашего опроса, уровень доверия практически ко всем социальным организациям в современной России оказался достаточно низок. Медианный ответ (45 единиц) колеблется между вариантами «в чем-то доверяю» и «не очень доверяю». Эти результаты следует интерпретировать как свидетельство высокого уровня отчужденности россиян от власти. По всем организациям, кроме федерального правительства, медиана ответов ближе к варианту «не очень доверяю». Меньше всего граждане доверяют негосударственным организациям и собственной безопасности (ведь безопасность пищевых продуктов и атомных электростанций можно рассматривать как индикаторы того, насколько общество доверяет тому, как государство обеспечивает контроль за безопасностью в данной сфере).

Рассмотрим факторную структуру институционального доверия.

Оказалось, что социоструктурные характеристики не определяют уровень институционального доверия (статистическая устойчивость связи низка), но, безусловно, влияют на него (табл. 2).

Это показывает принципиальное отличие структуры институционального доверия от структуры доверия межличностного, в отношении которого столь явных социоструктурных различий выявлено не было. Более того, по ряду факторов вектор связи межличностного доверия противоположен по отношению к вектору доверия институционального. В первую очередь это относится к таким факторам, как доход респондента и его статус.

Ранее мы показали (рис. 2), как незначительно колеблется индекс межличностного доверия в российском обществе в зависимости от возраста респондента. Институциональное доверие гораздо сильнее, чем межличностное, зависит от возраста (рис. 5). Однако общего тренда нет, в целом колебания носят скорее волнообразный характер. Заметно, что есть институты, доверие к которым с возрастом растет, — это в основном социально-политические институты (Правительство, Госдума РФ, СМИ и т.д.). Уровень доверия к науке и технологиям, самый высокий по всей выборке, снижается с возрастом, уровнем образования и уровнем социального положения. Но необходимо помнить, что здесь снижение обеспечивается увеличением доли ответов «не знаю». Уровень доверия к безопасности, негосударственным организациям и милиции довольно существенно колеблется, но тренда не имеет.

Интересно отметить, что индексы межличностного и институционального доверия с возрастом колеблются практически в противофазе. Четко видно, что для тех возрастных когорт, для которых повышается индекс межличностного доверия, индекс институционального доверия снижается.

Можно было бы предположить, что межличностное и институциональное доверие дополняют друг друга. Данное предположение, хоть и неявно артикулируемое, часто встречается в литературе (см., напр.: [5]). Но статистически данное предположение не подтверждается, поскольку между усредненным институциональным и межличностным доверием на общем массиве данных (т.е. на уровне респондента) найдена лишь слабая прямая зависимость: коэффициент Тау — Кендалла равен 0,146 при уровне асимптотической стандартной ошибки 0,027 и ошибке аппроксимации менее 0,001; коэффициент корреляции Спирмена равен 0,175 при уровне асимптотической стандартной ошибки 0,032 и ошибке аппроксимации менее 0,001, а тест Хи-квадрат Пирсона дает максимально значимый вывод об отказе от нуль-гипотезы. Т.о. «в среднем» наблюдается слабо выраженное влияние склонности к доверию «вообще», которое, впоследствии, корректируется внешними факторами.

Позволим себе акцентировать внимание читателей на важном для нас наблюдении: усреднение доверия по социальным группам и возрастным когортам резко меняет вектор: зависимость становится отрицательной (обратной) и сильной.

Таблица 2

**Факторная структура частных индексов институционального доверия
(100 — все полностью доверяют, 0 — все полностью не доверяют)**

Социоструктурные группы респондентов	Милиция	Федеральное правительство	Местное правительство	Дума РФ	Негосударственные организации	СМИ	Социальные институты	Наука и технологии	Безопасность
Пол									
Мужской	41	49	44	41	35	51	53	68	41
Женский	46	55	46	43	35	54	57	68	36
Образование									
Начальная или не законченная средняя школа	49	56	49	47	34	57	61	66	42
Средняя школа	45	53	45	43	35	54	56	68	41
Четырехлетний колледж, университет	41	49	43	40	34	49	52	69	37
Аспирантура	43	53	45	39	33	48	58	72	42
Текущий уровень жизни									
Высший класс	56	67	56	50	52	63	66	77	41
Верхний средний класс	48	56	56	52	43	56	61	65	41
Средний класс	44	53	47	43	35	55	56	69	41
Нижний средний класс	43	50	44	41	36	51	54	69	38
Нижний класс	42	51	41	41	34	52	52	64	34
Размер и тип населенного пункта									
500 000+	38	49	42	38	35	51	54	73	38
100 000–500 000	44	54	50	45	37	49	55	66	37
до 100 000	45	64	58	48	39	50	51	63	32
50,000+	43	47	45	37	33	55	55	68	39
25 000–50 000	41	51	41	46	34	53	48	61	38
10 000–25 000	36	54	36	42	34	54	54	68	36
до 10 000	49	56	43	46	33	58	60	72	44
Поселение сельского типа	50	55	46	43	36	56	59	66	41

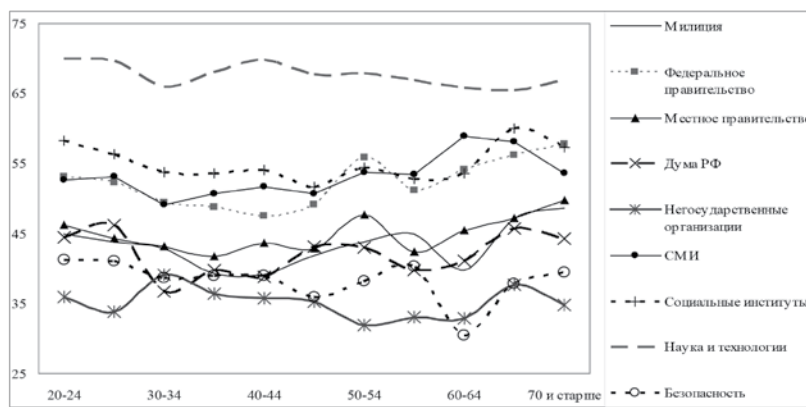


Рис. 5. Частные индексы институционального доверия в зависимости от возраста респондентов (100 — все полностью доверяют, 0 — все полностью не доверяют)

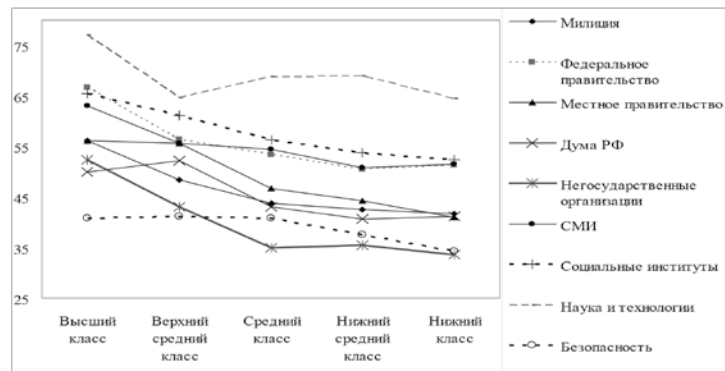


Рис. 6. Частные индексы институционального доверия в зависимости от уровня жизни респондента) (100 — все полностью доверяют, 0 — все полностью не доверяют)

Зависимость институционального доверия от социоструктурных характеристик наиболее четко проявляется в зависимости институционального доверия от уровня жизни (рис. 6). Аналогичным образом сильно влияет на институциональное доверие и доход домохозяйства.

3. Общие выводы о факторной детерминации доверия в современной России

Индивиды могут рассматриваться

- 1) либо как элементы *социальной системы* (структуры), и их действия в решающей степени детерминированы местом в системе социоэкономических отношений;
- 2) либо как элементы *культурной системы*, и их действия определяются нормами и правилами, сложившимися в этой культуре (например, в «культуре бедности» или в «культуре среднего класса»), а индивидуальное действие выступает как результат социальных переменных, но не личностных качеств.

Если межличностное доверие слабоэластично по социоструктурным параметрам, то институциональное доверие существенно связано с рядом социоструктурных параметров (табл. 3). Это значит, что, судя по нашему исследованию, в современной России межличностное доверие должно рассматриваться скорее как элемент культуры, а институциональное доверие есть продукт социально-экономических отношений. Именно такой вывод объясняет большую эластичность институционального доверия по социоструктурным переменным, часто противоположную направленность векторов межличностного и институционального доверия в разрезе социальных групп.

Резюмируя, заметим, что доверие имеет высоко коррелированную внутреннюю структуру: люди, доверчивые по отношению к другим людям, склонны больше доверять и социальным институтам (всем без исключения). Но доминирующий вклад в изменчивость институционального доверия вносят не социально-психологические, а социоструктурные параметры.

4. Межрегиональные различия по уровню доверия

Анализ территориальных (с разбивкой по федеральным округам) различий в уровне доверия показывает (рис. 7), что в России встречаются самые разные сочетания межличностного и институционального доверия.

Как указывает А.Н. Олейник, возможны четыре варианта такого соотношения [4, с. 44].

- 1) Высокое личностное и институциональное доверие: общество обладает значительным социальным капиталом, а власть, в свою очередь, способствует его сохранению и воспроизводству. Согласно данным нашего исследования, более других регионов близок к такому оптимальному соотношению Уральский ФО.
- 2) Высокий уровень личностного доверия при низком уровне доверия институционального: общество существует автономно от власти. В нашем исследовании такого варианта не найдено.
- 3) Высокий уровень институционального доверия при низком уровне доверия личностного: социум не может функционировать самостоятельно, он практически полностью зависит от властных инициатив. В нашем исследовании этот вариант соответствует показателям Дальневосточного ФО.
- 4) Низкое личностное и институциональное доверие: социальные взаимодействия в обществе парализованы, власть не способна контролировать ситуацию, координированные действия сильно затруднены ввиду взаимного недоверия. Как ни странно, но ближе других регионов к данному показателю оказался Северо-Западный ФО.

Таблица 3

Факторы дифференциации доверия, выявленные при проведении общероссийского опроса в 2009 г.

		Институциональное доверие						
Характеристики доверия	Межличностное доверие	Науке и технологиям	Социальным институтам, СМИ	Федеральному и местному правительству, Государственной Думе	Милиции	Негосударственным организациям	Безопасности	
Уровень доверия	Низкий	Высокий	Выше среднего	Средний	Ниже среднего	Низкий	Низкий	
Возраст как фактор дифференциации	Волнообразные колебания	Волнообразные колебания	Волнообразные колебания	Волнообразные колебания с повышательным трендом	Волнообразные колебания с повышательным трендом	Волнообразные колебания	Волнообразные колебания с понижательным трендом	
Гендер как фактор дифференциации	Отсутствие зависимости	Отсутствие зависимости	Слабая обратная зависимость (мужчины доверяют больше, чем женщины)	Слабая зависимость (мужчины доверяют меньше, чем женщины)	Слабая зависимость (мужчины доверяют меньше, чем женщины)	Отсутствие зависимости	Обратная зависимость (мужчины доверяют больше, чем женщины)	
Регион проживания как фактор дифференциации	Слабая зависимость	Существенная зависимость	Существенная зависимость	Существенная зависимость	Существенная зависимость	Существенная зависимость	Существенная зависимость	
Образование как фактор дифференциации	Отсутствие зависимости	Существенная прямая зависимость	Существенная обратная зависимость	Существенная обратная зависимость	Существенная обратная зависимость	Существенная обратная зависимость	Слабая зависимость	
Уровень жизни (и/или) доход как фактор дифференциации	Слабая обратная зависимость	Существенная прямая зависимость	Существенная прямая зависимость	Существенная прямая зависимость	Существенная прямая зависимость	Существенная прямая зависимость	Слабая зависимость	
Тип населенного пункта как фактор дифференциации	В городах ниже, чем в сельских н/п	В городах ниже, чем в сельских н/п	В городах ниже, чем в сельских н/п	В городах ниже, чем в сельских н/п	В городах ниже, чем в сельских н/п	Нет зависимости	В городах ниже, чем в сельских н/п	

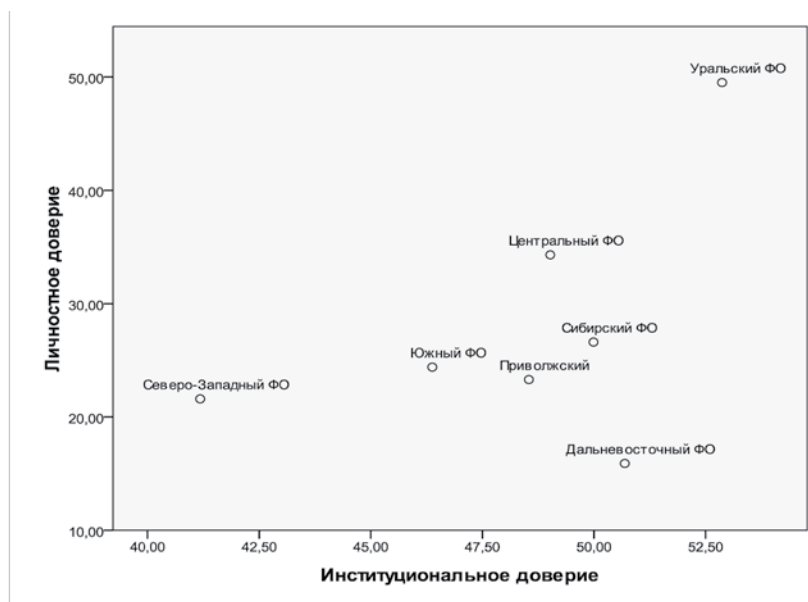


Рис. 7. Разброс индексов межличностного и институционального доверия в зависимости от места проживания респондентов по федеральным округам России (100 — все полностью доверяют, 0 — все полностью не доверяют; линия показывает диагональ, соединяющую точки с координатами (0; 0) и (100; 100)).

Основная часть макрорегионов РФ тяготеет к ситуации, когда уровень личностного доверия ниже среднего (25–30%) сочетается со средним (45–50%) уровнем институционального доверия (Южный, Сибирский, Приволжский ФО). Центральный ФО имеет относительно средний уровень как по личностному, так и по институциональному доверию.

В литературе уже отмечалось [1, с. 83–101], что на ментальной карте мира по показателям межличностного и институционального (по отношению к властям) доверия диагональная прямая с некоторой долей условности делит страны мира на две группы: выше этой прямой доминируют развитые страны (в основном страны западной цивилизации), а ниже — развивающиеся страны (страны восточных цивилизаций). Согласно рис. 7, в современной России нет ни одного региона с уровнем доверия, типичным для развитых стран, поскольку все федеральные округа находятся ниже диагональной прямой. В то же время можно сказать, что с точки зрения показателей доверия (как характеристики социального капитала) наиболее развитым является Уральский ФО. Дальневосточный ФО, напротив, наиболее похож на развивающиеся страны.

ЛИТЕРАТУРА

1. Давыденко В.А., Латов Ю.В., Ромашкина Г.Ф., Сасаки М. Доверие в современной России (компаративистский подход к «социальным добродетелям») // Вопросы экономики. 2010. № 2.
2. Кертман Г. Межличностное доверие в России // Социальная реальность. 2006. № 4.
3. Козырева П.М. Межличностное доверие в контексте формирования социального капитала // Социологические исследования. 2009. № 1.
4. Олейник А.Н. «Жизнь по понятиям»: институциональный анализ повседневной жизни «российского простого человека» // Политические исследования. 2001. № 2.