

ГОСУДАРСТВЕННАЯ СИСТЕМА СЕЛЬСКИХ ЗЕМЛЕДЕЛЬЧЕСКИХ ОБЩИН — ТРАДИЦИОННАЯ КОМАНДНАЯ ЭКОНОМИКА В НАЦИОНАЛЬНОМ МАСШТАБЕ

Глава 6

Р.М. НУРЕЕВ,

доктор экономических наук, профессор,
Государственный университет — Высшая школа экономики,
e-mail: nureev@hse.ru

В главе учебника, посвященной государственной системе сельских земледельческих обществ дана характеристика азиатского способа производства, охарактеризован институт верховной государственной собственности на землю, показаны особенности экономического самосознания народов древнего и средневекового Востока, а также проанализирован феномен восточный деспотизм сквозь призму времени. Приводятся учебно-методические материалы.

Ключевые слова: азиатский способ производства; сельская земледельческая община; верховная государственная собственность; экономическая мысль Востока; восточный деспотизм.

The textbook chapter deals with the public system of rural agricultural communities. Description the Asian way of production; characteristics of the institute of supreme public ownership on land; definition of the special features of the economic self-awareness of Ancient and Medieval East peoples; analysis of the eastern despotism phenomenon in time aspect are given. Methodical and training materials are attached.

Keywords: Asian way of production; rural agricultural community; supreme public ownership; Eastern economic thought; eastern despotism.

Коды классификатора JEL: N01, Z13.

6.1. Азиатский способ производства¹

Восточный деспотизм (азиатский способ производства) предстает как первое антагонистическое общество, обозначающее государственную систему сельских земледельческих общин. Поэтому он занимает вполне определенное место: возникает в процессе разложения первобытнообщинного строя, исторически и логически предшествует рабовладельческому строю и феодализму.

Генезис азиатского способа производства

Для народов Востока характерен первый путь образования классов. Он возникает в условиях господства общинной собственности, когда происходит монополизация должностных функций в общественном разделении труда, когда власть и господство основываются не на собственности, а на высоком положении в традиционной иерархии и престиже. Второй путь образования классов связан с развитием частного труда и частной собственности. Наша задача сводится прежде всего к анализу материальных условий развития по первому пути, а именно:

- 1) предпосылок возрастания роли коллективного начала в целом и кооперативного труда в особенности;

¹ На материалах древнего Египта.

- 2) причин монополизации общинной верхушкой функций в общественном разделении труда;
- 3) факторов преимущественного развития коллективной эксплуатации, а не индивидуальной; государственной собственности, а не частной.

Общая материальная предпосылка классового образования — появление в результате развития производительных сил стабильного прибавочного продукта, а также становление условий его накопления, отчуждения, производительного использования или обмена. С возникновением стабильного прибавочного продукта происходит перерождение союзов трудовой взаимопомощи в форму эксплуатации. Первоначально такие союзы возникали там и тогда, где и когда географическая среда или демографическая ситуация требовала расширения доли совместного, коллективного труда. Для союзов трудовой взаимопомощи были типичны поочередность обработки земельных наделов членов союза и обеспечение их участников питанием за счет средств того общинника, на поле которого трудился в данный момент коллектив. Имущественное неравенство позволяло более богатым членам союза использовать бригады трудовой взаимопомощи более длительный срок, так как они располагали большими запасами продовольствия. В результате экономическое неравенство усиливалось.

Фактором, усиливавшим неравенство, было и то, что получение семьей земельного надела для обработки предполагало нередко совместную работу по его введению в сельскохозяйственный оборот или улучшению (ирригация, террасирование склонов, выкорчевка леса, охрана территории от посягательств других общин и т. п.). Без этой предварительной совместной работы (коллективно-общественного труда) была невозможна работа на своем участке (индивидуальный труд). Иногда, как это мы наблюдаем почти во всей докапиталистической Тропической Африке, кооперация распространялась и на весь земледельческий процесс (борьбу с сорняками, совместную уборку урожая, а также на помощь одиноким пожилым людям и сиротам и т. п.).

Другой причиной ведущей роли коллективного, совместного труда является патриархальная связь земледелия и ремесла внутри общины. Потребности в ремесле удовлетворяла группа мастеров, фактически находившихся на содержании общины, что также увеличивало роль коллективной формы труда. Любопытно отметить, что в такой деревне было развитое внутриобщинное разделение труда, включавшее почти все отрасли ремесла, обеспечивавшие полное воспроизводство необходимых средств производства и жизненных средств. Например, исследование египетской деревни Тебтюнис (Южный Фаюм) середины I в. н. э., проведенное А. Б. Ковельманом, показало наличие в ней ремесленников 35 специальностей, объединенных в специальные профессиональные и культовые корпорации². Вполне логично допустить, что в условиях неразвитых товарно-денежных отношений в древнеегипетской деревне существовала система продуктообмена, аналогичная системе джаджмани, открытой В. Вайзером в 30-е годы XX в. в Хиндустане³.

Труд общинников в таких деревнях приобрел как бы переходный, полуобщественный-получастный характер. Собственность при азиатском способе производства действительно реализуется в труде, в производстве не только прибавочного, но и необходимого продукта:

- 1) в труде по созданию ирригационной системы и других общественных сооружений,
- 2) в труде по созданию страхового общественного запаса,
- 3) в труде для покрытия издержек общины как таковой.

В условиях имущественной дифференциации богатевшая общинная верхушка использовала институт взаимопомощи в целях повышения своего престижа, превращая его в орудие перераспределения относительно избыточного продукта в собственных интересах. Отчуждение прибавочного продукта росло вместе с увеличением масштабов организации и (или) охраны трудовой деятельности. Каждая отдельная земледельческая община была не в состоянии справиться ни с природными бедствиями, особенно такими, которые носят периодический характер (наводнения, засуха и т. п.), ни с сильными соседями, если опасность их вторжения угрожала постоянно (кочевники и т. д.). При таких обстоятельствах часть возникшего прибавочного продукта могла служить своеобразной платой за помощь в борьбе с природой или за гарантию безопасности от грабежа соседей.

Эта плата стала материальной основой повышения социального статуса лиц, специализирующихся на выполнении организаторских функций. Обмен деятельностью между новыми лидерами

² На материалах древнего Египта.

³ Джаджмани — система традиционного продукто- и услугуобмена, сложившаяся на базе развитого внутриобщинного разделения труда между земледельцами (джаджманами) и обслуживающими их неземледельцами — ремесленниками и слугами (каминами). Традиционный обмен деятельностью в различных районах Южной Азии имел разные названия: «сэп» в Пенджабе, «аат» в Раджастанхоне, «джаджмани» в Хиндустане, «балюте» в Махараштре, из которых в научной литературе закрепился термин «джаджмани», введенный В. Вайзером. См.: Wizer W.H. The Hindu Jajmani System. Lucknow, 1936; Кудрявцев М.С. Община и каста в Хиндустане. М., 1971; Алаев Л.Б. Сельская община в Северной Индии. Основные этапы эволюции М., 1981. С. 67–71, 125–133, 183–186, 205–212.

и рядовыми общинниками с течением времени становился все более неэквивалентным. В результате возникает общественный слой, кровно заинтересованный в возникновении и упрочении протогосударственных структур (типа чифдом). Выдавая свои корыстные интересы за общественные, бигмены способствовали ускорению политогенеза. Так, непосредственной причиной объединения земледельческих общин явилось противоречие между постоянной угрозой быть раздавленным внешним миром и стремлением выделившейся надобщинной верхушки сохранить, упрочить и возвысить свой социальный статус.

Власть-собственность возникает в условиях, когда происходит монополизация должностных функций в общественном разделении труда, когда власть и господство основываются не на частной собственности как таковой, а на высоком положении в традиционной иерархии и престиже⁴.

Формы монополизации функций в общественном разделении труда как основы присвоения могут быть различны:

- ◆ монополизация функций распределения совместно произведенного продукта или его части;
- ◆ монополизация сферы обмена в условиях, когда общество постоянно нуждается в отсутствующих или недостающих факторах производства (камень, металл, лес и другие виды сырья) или средствах существования (соль, шелк и т. д.);
- ◆ монополизация условий производства (иригационные сооружения, инфраструктура, накопленный производственный опыт, знания, защита от внешней агрессии и т. п.);
- ◆ монополизация функций контроля и управления общественным производством или отдельными его отраслями (например, маслоделие, пивоварение и производство папируса в Древнем Египте)⁵.



Рис. 6–1. Формы монополизации общественных должностных функций при азиатском способе производства

В дальнейшем монополизация функций в общественном разделении труда могла дополняться и укрепляться собственностью на ресурсы или на важнейшие жизненные средства (см. рис. 6–1).

Принципиальные различия между системой власти-собственности и системой частной собственности могут быть сведены к следующим основным элементам (табл. 6–1). Мы видим, что власть-собственность и частная собственность существенно отличаются друг от друга и по субъектам, и по типу и характеру распределения правомочий, и по системе стимулов, и механизмом гарантий прав собственности. Все это накладывает существенный отпечаток на структуру и состав транзакционных издержек.

Выделим основные организационные функции, которые осуществляет государство с азиатским типом производства:

- Во-первых, для того чтобы осуществлять такие объемы работ, необходимо произвести учет и перераспределение ресурсов. В условиях восточного производства мы сталкиваемся с переписью населения: все население разделяется на возрастные классы.

⁴ Service E. Origin of the State and Civilization. New York, 1975; Sahlins M. Tribesmen. Englewood Cliffs, 1968; Fried M. The Evolution of Political Society. An Essay in Political Anthropology. New York, 1967; Васильев Л.С. Феномен власти-собственности. К проблеме типологии докапиталистических структур'. — В кн.: Типы общественных отношений на Востоке в средние века. — М., 1982.

⁵ Подробнее см.: Нуреев Р.М. Политическая экономия. Докапиталистические способы производства: основные закономерности развития. М.: Изд-во МГУ, 1991. С. 54–55.

- Управление гидроресурсами, ирригационное строительство. В связи с особенностями климата на Востоке тот, кто обладал правами пустить или не пустить воду на тот или иной участок земли, обладал и реальной властью.
- Государственное страхование. Оно заключалось в том, что все ресурсы сдавались централизованно и централизованно распределялись, и часть этих ресурсов оставалась на непредвиденные нужды.
- Государственный транспорт, служба связи. Восточный тип государства был очень искусственным образованием. Чтобы удержать его под контролем, необходима была армия и репрессивный аппарат. Естественно, что им нужна была информация о происходящем в стране. Доставку информации тоже контролировало государство.

Помимо учета людских ресурсов, государство в лице чиновников регулировало и земельные ресурсы. В Древнем Египте существовали специальные кадастры, которые разделяли все земли на два класса: на орошаемые и неорошаемые земли. В свою очередь, орошаемые земли делятся на новые земли и так называемые «уставшие». Урожайность неорошаемых земель берется за 1 единицу, орошаемых старых земель — за 1,5 единицы, а новых орошаемых земель — за 2 единицы. Таким образом чиновники определяли потенциальный урожай.

Основной целью простого народа в данном государстве было удовлетворение собственных нужд и потребительский оптимум сводился к получению наибольшей массы благ для собственных нужд.

Оптимум правителей заключался в том, чтобы использовать произведенные блага. Естественно, что природная машина существовала самостоятельно, осуществляя воспроизводство населения, и поэтому со временем стало возможно возведение грандиозных сооружений, типа египетских пирамид.

Сельская земледельческая община

Экономическую основу азиатского способа производства составляет сельская земледельческая община. Она возникла еще у мотыжных земледельцев и развивалась в дальнейшем на базе хозяйственно-культурного типа пашенных земледельцев. В системе производительных сил ведущую роль играли естественные производительные силы, позволившие перейти к классовому обществу уже на стадии медно-каменного века. В Азии существовали наиболее благоприятные условия для развития земледелия: теплый климат (вегетационный период продолжается круглый год), плодородные почвы, достаточно высокая эффективность искусственного орошения и оптимальное распределение осадков, — которые делали возможным сбор двух урожаев в год при выращивании высокопродуктивных и трудоемких культур (рис, пшеница и др.).

Для азиатского способа производства характерна наиболее ранняя форма эксплуатации, несущая на себе родимые пятна первобытности. В этом обществе налицо незавершенность процесса классового образования, выражающаяся в архаической нерасчлененности каждого из возникающих классов. Господство естественных производительных сил над общественными, коллективной формы труда над индивидуальной приводило к тому, что эксплуататору противостоял, как правило, не отдельный, обособленный индивид, а целая сельская земледельческая община.

При относительном избытке труда и недостатке земли, неразвитости скотоводства и мелочной регламентации ремесла и торговли земля становилась не только главным богатством, но и основным условием существования непосредственных производителей. Проблемы прикрепления людей к земле не существовало. Наоборот, ограниченность земли способствовала выработке целой системы мер, направленной на повышение ее естественного плодородия, на ее лучшее, более рациональное использование. Основным направлением прогресса было не внедрение новых орудий труда, машин и механизмов, не экономия труда, а стремление к повышению его качества.

Высокая эффективность природной машины была лишь естественной предпосылкой, которую использовал господствующий класс для получения прибавочного продукта. В ходе становления и развития азиатского способа производства была разработана целая система мер, направленная на повышение естественного плодородия земли путем ирригации или террасирования склонов, создания «плавающих» островов или грядковой культуры и т. д.

Высокая урожайность была типична для всех древних цивилизаций Востока, причем она находилась на таком уровне, которого не удалось достичь ни античному миру, ни средневековой Европе. Важно подчеркнуть, что она была достигнута не за счет совершенствования техники (средств труда), а за счет больших затрат человеческого труда, кооперации рабочей силы, направляемой на поддержание высокого естественного плодородия земли.

Необходимость коллективного труда для создания условий производства мешала появлению и развитию частной собственности, ограничивала процесс социальной дифференциации. В этом же направлении действовало и развитое внутриобщинное разделение труда, превращавшее деревню в самодовлеющее целое. Экономические связи с городом носили главным образом односторонний характер: государственные чиновники поставляли в местный административный центр собранную с деревенских жителей ренту-налог.

Таблица 6–1

**Сравнительная характеристика систем собственности: власть-собственность
и частная собственность**

| Признаки сравнения | Власть-собственность | Индивидуализированная частная собственность |
|---|--|---|
| 1. Форма собственности | Общественно-служебная собственность | Частная собственность (индивидуальная или коллективная) |
| 2. Субъекты прав собственности | Государственные чиновники — обладатели власти | Владельцы ресурсов, домохозяйства — владельцы собственности |
| 3. Тип правомочий собственности | Властные общественно-служебные правомочия (полномочия) чиновников в рамках иерархической системы государственного управления | Индивидуализированные правомочия владения, пользования, распоряжения и др. |
| 4. Характер распределения правомочий между субъектами (степень индивидуализированности) и степень исключительности | Правомочия размыты между всеми хозяйствующими субъектами и не принадлежат в полной мере никому. Реализация правомочий имеет форму службы | Отдельные пучки правомочий принадлежат независимым от власти и государства частным собственникам |
| 5. Целевая функция субъектов | Максимизация разницы между полученными «раздачами» и произведенными «сдачами» | Максимизация приведенной текущей стоимости активов частного предприятия или дивидендов по акциям (долям в предприятии) |
| 6. Система стимулов | Административное принуждение и контроль | Индивидуальные стимулы к повышению личного благосостояния |
| 7. Механизмы и инструменты передачи прав собственности | Реципрокный обмен (пожалования и конфискации) и редистрибутивный обмен («сдачи» и «раздачи») | Свободный рыночный обмен (контракты между независимыми участниками) |
| 8. Субъекты-гаранты прав собственности | Специальные административно-карательные подразделения центральной и региональной власти | Суды, правоохранительные органы |
| 9. Механизмы гарантий прав собственности | Административные жалобы | Исковые заявления против нарушителей контрактных обязательств |
| 10. Структура и состав транзакционных издержек а) Спецификация (установление) прав собственности б) передача и перераспределение в) Защита | а) Права собственности намеренно размываются чиновниками в целях извлечения ренты и как база для коррупции. б) Высокие издержки влияния в рамках иерархических структур; в) Защита прав производится государственными чиновниками «в индивидуальном порядке» | а) Права собственности четко специфицированы с помощью легальных процедур; б) Издержки заключения и выполнения контрактов; в) Государство защищает в рамках установленных законом процедур права индивидуальных собственников |

Таблица составлена А.Б. Руновым

Сельская земледельческая община состояла из больших патриархальных семей. Главы этих семей противоречиво совмещали функции эксплуататора (так как участвовали в эксплуатации несовершеннолетних сыновей, младших родичей, кабальных должников, арендаторов и рабов) и эксплуатируемого (так как подавляющую часть полученного прибавочного продукта платили в форме ренты-налога государству и должны были участвовать в общественных работах на благо верховной или местной власти).

Рента — налоговая эксплуатация

Незавершенность процессов классового образования на Востоке проявлялась и в непосредственном совпадении верхнего слоя класса эксплуататоров с государством. Собственники средств производства и бюрократическая и военная машина образовали в этом обществе нерасчлененное це-

лое. Государство еще не обособилось в самостоятельную политическую организацию, служащую интересам господствующего класса. Политогенез предшествовал классогенезу.

Эксплуатация на Востоке носила, как правило, не частный, а государственный характер. Это нашло свое выражение в специфических формах прибавочного продукта: ренте-налоге и общественных работах, — которые распространялись на всех полноправных членов общества (подданных). Это отразилось и на экономических функциях государства. Государство на Востоке имело, по меткому определению К. Маркса, три основные отрасли управления: «финансовое ведомство, или ведомство по ограблению своего собственного народа, военное ведомство, или ведомство по ограблению других народов, и, наконец, ведомство общественных работ»⁶.

Охарактеризуем формы эксплуатации. Исторически и логически первой из них является рента-налог. Земельная рента приобретает форму налога, так как платится не частным собственникам, а государству, которое в лице деспота распределяло его между бюрократическим аппаратом и армией. В условиях жесткого централизованного государства община предстает перед нами как фискальная единица, обеспечивающая своевременную уплату ренты-налога.

Исследования показывают, например, что с царских земледельцев в Древнем Египте II тысячелетия до н. э. взимался налог в размере 30% урожая (7,5% в местный храм и 22,5% в государственную казну)⁷. В Китае, например, в эпоху Хань (202 г. до н. э. — 220 г. н. э.) арендная плата на государственных землях составляла около 40% урожая⁸.

Как видно из рис. 6–2, движение налога происходит от самого основания пирамиды к ее вершине. Вообще, в таком обществе на верху пирамиды концентрируется вся власть, а не только налоги. Как правило, верховный правитель совмещает должности верховного судьи, главнокомандующего и главы религии.

Власть в таком обществе определяется не по размерам собственности, а по степени приближения к начальству. Соответственно, чем выше расположение в такой пирамиде, тем больше власти и больше богатства. т. е. богатство является производной власти, а не наоборот. Власть здесь является наибольшим богатством.

Рента-налог движется от общинника к старосте деревни, от него — к чиновнику местной администрации. Как видно, в этом обществе централизованный фонд включал в себя не только прибавочный продукт, но и часть необходимого. Этот необходимый продукт возвращался в период общественных работ.



Рис. 6–2. Движение ренты-налога в условиях азиатского деспотизма

Выделяют следующие формы собственности при восточном деспотизме:

- Простая форма собственности. При ней роль частной собственности незначительна.
- Полукомплексная форма собственности. Частная собственность закрепляется в промышленности и торговле.

⁶ Маркс К. Британское владычество в Индии. — Т. 9. С. 132.

⁷ Стучевский И. А. Данные большого папируса Вильбура и других административно-хозяйственных документов о нормах налоговой эксплуатации государственных («царских») земледельцев древнего Египта эпохи Рамессидов. — Вестник древней истории (ВДИ). 1974, № 1. С. 11.

⁸ Илюшечкин В.П. Аренда в системе частнособственнической эксплуатации древнего и средневекового Китая. — Арендные отношения и крестьянское движение в Китае. М, 1974. С. 12.

- Комплексная форма собственности. Элементы частной собственности закрепляются в сельском хозяйстве.

В принципе, в таком обществе следует скорее говорить о частном пользовании, чем о частной собственности в полном смысле этого слова, потому что в этом обществе в любой момент хрупкий баланс тех прав, которые вам с таким трудом удалось заполучить, ликвидируется.

При образовании государства возникает некоторый баланс между финансовым ведомством и ведомством общественных работ. Однако со временем, при условии отсутствия контроля, «ведомство по ограблению собственного народа» начинает действовать активнее, чем этот народ может выдержать. Такая деятельность неминуемо приводит к крестьянским восстаниям.

К. Каутский выделил следующие формы общественных движений на Востоке:

- Антианалоговые крестьянские восстания. Естественно, что по мере увеличения налога (а он мог охватывать от 10% до 50% урожая) росло и недовольство населения, выливавшееся в вооруженные восстания.
- Борьба за власть внутри правящего класса. Эти всевозможные восстания, перевороты и прочие «бури, происходящие в заоблачной сфере политики», не затрагивали большую часть населения.
- Национально-освободительные движения. Дело в том, что в восточных деспотиях, за редким исключением, центробежные движения (т. е. попытки местных князей отделиться от основной империи) маскировались под национально-освободительные движения.

Кроме того, ослабление внутри государства приводит к тому, что на его безопасность посягают внешние силы (проще говоря, происходит вторжение иноземных завоевателей). Это приводит к разрушению государства, развалу экономики и затем, через несколько (десятков) лет, — к образованию нового государства.

Верховная государственная собственность

Экономической основой присвоения ренты-налога служила верховная государственная собственность на землю. Незавершенность процесса классового образования не могла не отразиться и на характере собственности на средства производства. Азиатский способ производства вырастает из первобытного общества, и поэтому в его недрах сохраняются остатки племенной собственности.

Первоначально, когда общины являлись достаточно сильными и крепкими, а государство находилось еще в начальной стадии своего развития, центральной власти трудно было претендовать на общинные земли. Государственная собственность поэтому возникала прежде всего за их пределами: на отвоеванной у пустыни в результате ирригационных работ земле или на территориях, отторгнутых у соседей. Со временем правители восточных обществ начинали претендовать на земли, лежащие между общинами, а также выделенную общинниками специально для них землю внутри общин, так называемые царские поля. На царской земле организовывались государственные (храмовые) хозяйства, постепенно вовлекавшие в сферу своей деятельности и хозяйства обедневших общинников.

В процессе развития классового общества и усиления центральной власти происходило ослабление общины. Многие общинники теряли право собственности на землю, что выражалось в увеличении уплачиваемого государству налога. По мере роста степени эксплуатации работники царско-храмовых хозяйств и формально свободные общинники по своему социально-экономическому положению сливались в единую категорию «царских людей». Это означало по сути слияние ренты с зависимых от царя работников государственного (храмового) хозяйства с налогом формально свободных общинников. Развитие государственной собственности на землю не везде дошло до законодательного оформления, как, например, в большинстве государств Тропической Африки. Однако в пользу ее реального существования говорит уже сам факт получения центральной властью ренты-налога.

Частное землевладение на Востоке развивается главным образом сверху: центральное правительство предоставляло право сбора налогов (иногда даже «на вечные времена») тем или иным представителям господствующего класса. Однако подобные пожалования чаще были временными и условными. Государство нередко перераспределяло их или просто заменяло одно владение другим. К тому же номинальное право государственной собственности часто становилось вполне реальным благодаря монополии на отправление верховных административно-хозяйственных функций, присвоению основной части прибавочного продукта, контролю за ирригационной системой, царско-храмовым хозяйством, высшими ремеслами и т. д. В этих условиях частные хозяйства имели подчиненный характер и не могли сколько-нибудь существенно подорвать верховную соб-

ственность государства на землю. Поэтому рабы, крепостные и наемные работники образовывали лишь дополнительную рабочую силу, которая никогда не составляла существенной конкуренции царским земледельцам и ремесленникам — основному классу непосредственных производителей древневосточных обществ. Перед бюрократическим аппаратом пресмыкались и раболепствовали не только нижние чины, но даже экономически самостоятельные люди. Это общество не знало свободной личности. Здесь не существовало надежной гарантии частной собственности. Даже представители высшей знати не были свободны от телесных наказаний. Обожествленная деспотическая власть стремилась подавить всякое проявление инициативы, малейшие признаки любой самостоятельности.

Общественные работы

Другой формой эксплуатации непосредственных производителей являлись общественные работы. Государство не только регулировало водоснабжение, но и, используя древнюю форму союзов трудовой взаимопомощи, под видом общественных работ заставляло свободных общинников за одну только пищу нести трудовые повинности в пользу деспота в течение определенного времени (до двух-трех месяцев), т. е. заниматься обработкой царских земель, работать в государственных рудниках, принимать участие в строительстве и ремонте дорог, царских дворцов, гигантских культовых сооружений (храмов и т. д.).

Установление контроля над распределением водных ресурсов создавало благоприятные условия для увеличения зависимости отдельных общинников от государственных чиновников, в руках которых находилась ирригационная система. Поэтому, чем совершеннее становилась ирригационная система, тем больше увеличивалась власть государства над общинами. Зависимость труда отдельного общинника от результатов коллективного труда общины перерастала благодаря общественным работам в зависимость общины от руководителя местной администрации.

Таким образом, мы видим, что в основе господства класса эксплуататоров на Древнем Востоке лежала не только монополия государственной собственности на землю, но и монополия на накопленный прибавочный труд, материализованный в ирригационных сооружениях, а также монополия на передаваемую из поколения в поколение информацию.

Собирая с подданных натуральный налог, государственные чиновники осуществляли сбор, хранение и доставку сельскохозяйственных продуктов. Создаваемые ими склады продовольствия позволяли государству одновременно созывать и кормить тысячи и даже десятки тысяч общинников, труд которых широко использовался при строительстве циклопических сооружений тех лет. Здесь эксплуатировался непосредственно обобществленный труд, причем его общественный характер перерос в данном случае границы общины и достиг уровня общества. Для него типичны три особенности. Первая заключалась в том, что он имел подневольный, принудительный характер. Вторая особенность вытекала из уровня развития производительных сил: непосредственные производители использовали преимущественно индивидуальные орудия труда, еще не существовало общественного характера средств производства. И наконец, третья связана с тем, что он служил в основном целям паразитического потребления господствующего класса.

Необходимо остановиться также на форме прибавочного труда эксплуатируемых. Дело в том, что труд в ведомстве общественных работ по существу не является отработочной рентой. В условиях феодализма непосредственный производитель, самостоятельно воспроизводя продукт в своем хозяйстве, целиком и полностью обеспечивает себя в течение всего года, даже в период барщины. Здесь мы встречаемся с государственным обеспечением общественных работ. Государство, в отличие от феодала, аккумулирует не только весь прибавочный, но и часть необходимого продукта. Перераспределив последнюю, оно возвращает ее в течение тех месяцев, которые общинник трудится в ведомстве общественных работ.

Эта форма отличается и от рабовладения, где и необходимый, и прибавочный продукт воспроизводятся в хозяйстве рабовладельца, причем и тот, и другой представляются в виде труда на хозяина, и от феодализма, где производство необходимого и прибавочного продукта разделено во времени и в пространстве.

Чтобы найти аналогичную систему деления продукта, нам предстоит перенестись в своеобразный тип командной экономики, так называемый государственно-бюрократический социализм. Политическая экономика социализма делила весь продукт также на две части: продукт для себя (часть необходимого продукта в форме заработной платы) и продукт для общества (весь прибавочный продукт и часть необходимого продукта в виде общественных фондов потребления)⁹.

⁹ См., например: Курс политической экономии. В 2-х томах. 3-е изд. Т. 2. Социализм. М., 1974. С. 248.

В дальнейшем по мере расширения и укрепления частного землевладения главное место заняла рента-налог, которая под влиянием развития товарно-денежных отношений, и особенно ростовщичества, превратилась в арендную плату. Рост задолженности непосредственных производителей ростовщикам приводил не столько к обезземеливанию крестьянства, сколько к потере им полного права на владение землей. Он означал скорее вторжение частных интересов в сферу налогообложения государства. Крупное землевладение реализовалось на Востоке не в организации крупного производства, а в концентрации доходов в руках землевладельцев. На один и тот же клочок земли претендовала теперь кроме непосредственного производителя и государства еще группа посредников (чиновников и ростовщиков).

Государство, заинтересованное в сохранении налогоплательщиков, запрещало сгонять непосредственных производителей с принадлежавших им когда-то земель, превращало их в защищенных законом арендаторов. В условиях аграрного перенаселения на Востоке поземельная форма зависимости прочнее других форм связывала эксплуатируемого с эксплуататором.

Мы уже отмечали, что в древневосточной деревне работала группа ремесленников, удовлетворявшая почти все потребности непосредственных производителей. Наряду с этими группами на древнем Востоке рано сложились и достигли высокого уровня развития корпорации ремесленников, обслуживавших господствующий класс, и прежде всего деспота и его ближайшее окружение. Вместе со становлением раннеклассового общества происходило отделение высших ремесел от низших. Низшие ремесла обслуживали население деревень, а с появлением городов — и рядовых жителей города. Высшие ремесла были включены в систему государственного (царско-храмового) хозяйства.

Государственное хозяйство

Ведущей отраслью хозяйства в условиях азиатского способа производства было ирригационное земледелие. К. Маркс, например, считал возможным сравнить плодородие земли, ее биологические, физические и химические свойства со своеобразной природной машиной. «В земледелии, — писал он, — земля в своих химических и т.п. действиях уже сама является машиной, которая делает более производительным непосредственный труд и поэтому раньше дает избыток, дает потому, что здесь раньше применяют машину, а именно — природную машину»¹⁰.

Необходимость проведения ирригационных работ способствовала развитию кооперации труда общинников. Для того чтобы поддерживать ирригационную систему в надлежащем порядке, необходим был целый комплекс работ по укреплению дамб, сооружению и восстановлению плотин, проведению, чистке и углублению больших и малых каналов. Чтобы представить себе колоссальные человеческие затраты для создания и поддержания бассейновой системы ирригации в Египте, приведем такой факт. По свидетельству русского путешественника А. Рафаловича, даже в первой половине прошлого века лишь на очистке русла канала длиной в 100 верст (107 км), шириной в 50 футов (15,3 м) и глубиной в 7 футов (2,1 м) одновременно была занята 31 тысяча феллахов. И эта работа проводилась через каждые 3 года.

От хорошо налаженной системы ирригации в этих речных обществах зависела жизнь миллионов людей. Так, по свидетельству Страбона, при подъеме Нила на 14 локтей (7,35 м) в Египте был прекрасный урожай, а при подъеме лишь на 8 локтей (4,2 м) — голод. Страбон также указывал, что в результате усилий Петрония (римского наместника Египта при Августе) ирригационная система была улучшена настолько, что и при подъеме на 12 локтей (6,3 м) был такой же урожай, что и раньше при 14, даже при 8 локтях подъема воды не было недорода¹¹. Поэтому, как образно заметил К. Маркс, на Востоке «урожай так же зависит от хорошего или дурного правительств, как в Европе — от хорошей или дурной погоды»¹².

Высокая эффективность природной машины была лишь естественной предпосылкой, которую использовал господствующий класс для получения прибавочного продукта. В ходе становления и развития азиатского способа производства была разработана целая система мер, направленная на повышение естественного плодородия земли путем ирригации или террасирования склонов, создания «плавающих» островов или грядковой культуры и т.д. Особое внимание при этом уделялось прежде всего качеству получаемого результата. Низкая интенсивность и производительность труда компенсировались высокими трудовыми затратами. Постепенно сформировался даже своеобраз-

¹⁰ Маркс К., Энгельс Ф. Соч. 2-е изд. Т. 46, ч. 2. С. 84–85.

¹¹ Лурье И. и др. Очерки по истории техники древнего Востока. М.-Л., 1940. С. 148.

¹² Маркс К., Энгельс Ф. Соч. 2-е изд. Т. 9. С. 133.

ный тип работника, для которого качество труда, тщательность выполняемых операций, обработки земли и т.д. имели гораздо большее значение, чем скорость выполнения отдельных операций, производительность и интенсивность труда.

Результатом тщательной обработки земли была высокая урожайность возделываемых культур. В Индии конца XVI в. средняя урожайность пшеницы, по подсчетам В.И. Павлова, составляла 12,6 ц/га (в Индии 50–60-х гг. XX в. — 8,3 ц/га), риса — 13,1 (9,7), ячменя — 13,1 (8,6), просяных — 11 (5), масличных — от 5,5 до 9 (1,7–4,1), бобовых — 11 (6,1), хлопка — 7,9 (1,1) ц/га. Высокая урожайность была типична и для других высоких цивилизаций Востока, причем она находилась на таком уровне, которого не удалось достичь ни античному миру, ни средневековой Европе. Важно подчеркнуть, что она была достигнута не за счет совершенствования техники (средств труда), а за счет больших затрат человеческого труда, кооперации рабочей силы, направляемой на поддержание высокого естественного плодородия земли.

Совершенствование природной машины имело, однако, важные отрицательные последствия. Регулирование водоснабжения, установление контроля за распределением водных ресурсов создавали благоприятные условия для увеличения зависимости отдельных общинников от государственных чиновников, в руках которых находилась ирригационная система. Поэтому чем больше создавалось общественно полезных сооружений, чем совершеннее становилась ирригационная система, тем больше увеличивалась власть государства над общинами. Зависимость труда отдельного общинника от результатов коллективного труда общины переросла благодаря общественным работам в зависимости общины от «начальника канала» — руководителя местной администрации.

Таким образом, в основе господства класса эксплуататоров лежала не только монополия государственной собственности на землю, но и монополия на накопленный прибавочный труд, материализованный в ирригационных сооружениях. Государственная собственность на усовершенствованную природную машину становится основным условием присвоения прибавочного продукта и усиления эксплуатации непосредственных производителей. Организация и управление над совместным общинным трудом выросли в систему контроля над общими условиями воспроизводства.

Опыт создания и совершенствования природной машины был использован для грандиозного, главным образом военного или культового, строительства.

Особенно колоссальными сооружениями азиатского способа производства являются египетские пирамиды III–VI династий в Древнем Египте 2800–2400 гг. до н. э. Объем связанных с ними строительных работ за это время составил более 12 млн м³. Именно в «азиатскую» эпоху создаются зиккураты III династии Ура (конец III тысячелетия) в древнейшей Месопотамии и знаменитый кносский дворец на Крите (начало II тысячелетия — XV в. до н. э.). Гигантские сооружения возводились и в «азиатских» обществах доколумбовой Америки. В Теотихуакане (близ Мехико) и сейчас возвышается ансамбль пирамид, самой грандиозной из которых является пирамида Солнца, построенная в I в. н. э. (размеры: 210–220 м в основании и около 65 м в высоту). Среди величественных сооружений инков особенно замечательны дороги, одна из которых, длиной в 5250 км, была до начала XX в. крупнейшей в мире.

Чтобы понять величие этих сооружений, надо вспомнить, что строительные материалы для них — и прежде всего каменные блоки — извлекались каменными же (как правило, кремневыми), реже медными или бронзовыми орудиями труда, камень отшлифовывался камнем и песком, глыбы эти тащили, впрягшись в ляжки, люди и с помощью простейших рычагов поднимали на верх сооружаемого объекта. До сих пор ученым не понятно, как культура, не знавшая ни колеса, ни повозки, не использовавшая тягловую силу вьючных животных, на основе лишь простой кооперации человеческого труда создала эти фантастические постройки.

Высокая продуктивность сельского хозяйства стала важной материальной предпосылкой развития ремесла. В условиях азиатского способа производства происходит отделение высших ремесел от низших. Низшие ремесла обслуживали население деревень, а с появлением городов — и рядовых жителей города. Высшие ремесла были включены в систему государственного (царско-храмового) хозяйства.

Государство содержало обширные мастерские, в которых из поколения в поколение, от отца к сыну, передавался опыт лучших мастеров. И если сельское ремесло, обслуживавшее несложные потребности деревенских жителей, было консервативно и почти не изменялось на протяжении столетий и даже тысячелетий, то прогресс высших ремесел был поистине стремителен. По существу все свидетельства, характеризующие успехи древневосточного ремесла, относятся к этой высшей

ветви. Египетские мастера, например, рано достигли пределов, которые возможны в условиях ручного труда. Ремесло это, обслуживающее изощренные вкусы господствующего класса, граничило с искусством, о чем наглядно свидетельствуют сокровища гробницы Тутанхамона. Достигло оно таких высот потому, что находилось на полном обеспечении государства. Однако высшие ремесла не оказывали существенного влияния на производительность труда не только в сельском хозяйстве, за счет прибавочного продукта которого они существовали, но даже и на низшие ремесла, с которыми ни технически, ни социально-экономически они не были связаны.

Система азиатского способа производства не была направлена на совершенствование главной производительной силы — трудящихся. Повышение же естественного плодородия земли имело свои вполне определенные границы, которых многие древневосточные цивилизации достигли уже в начале пути. Паразитическое использование прибавочного продукта препятствовало дальнейшему росту производительности труда, а вторжения кочевников, легко разрушавших с большим трудом усовершенствованную «природную машину», делали эту систему производительных сил легко уязвимой, вновь и вновь возвращали к первоначальной ступени.

Документы царского архива из Дер эль-Медина рассказывают об особенностях планирования, организации и нормирования труда мастеров и вспомогательной рабочей силы (людей — *smdt*). Как и все древнеегипетское население, работники царского некрополя были разбиты на возрастные классы и профессиональные категории. Каждая группа должностных лиц получала наряд на выполнение определенной работы в соответствии с общим планом. Существовали дневные, декадные и месячные нормы для работников различных профессий. Любопытно, что «то же слово *p'sntj*, которым обозначался план намеченной к строительству гробницы, применялось и для обозначения плана поставок рыбы, причем «план» сопоставляли с «получением» (*ssp*), т. е. с его выполнением»¹³.

В Древнем Египте, например, большая группа отраслей, связанная с обслуживанием заупокойного культа, а также маслоделие, ряд текстильных производств, пивоварение, производство папируса были монополизированы правительством. Степень монополизации разных отраслей была различна. В высокомонополизированных отраслях (типа маслоделия в эллинистическом Египте) монополия распространялась на все стадии производства и реализации продукции, от получения сырья до вывоза за границу.

Так, в эллинистическом Египте государственные чиновники строго регламентировали посадку масленосных растений, контролировали сбор и поступление урожая в государственные кладовые. Маслоделы были лишены средств производства и должны были работать под надзором государственных контролеров: номового эконома¹⁴ и подчиненных ему откупщиков. Последние строго следили за соблюдением технологии и ежедневной выработкой маслоделов, вели учет количества и контролировали качество продукции. Производственные сорта растительного масла реализовались по государственным (монопольным) ценам как внутри страны, так и за рубежом (существовала государственная монополия внешней торговли)¹⁵.

Конечно, далеко не все отрасли были столь строго регламентированы государством. Для большинства из них были характерны лишь отдельные из перечисленных выше монополий. Ряд производств сдавался на откуп. Однако очевидно, что перечисленные монополии носили в значительной степени искусственный характер и были вызваны к жизни не столько потребностями развития тех или иных ремесел, сколько активностью государства, его фискальными интересами. Несомненно и то, что государственная регламентация производства и обращения препятствовала развитию рыночной экономики.

Ремесленники трудились под надзором чиновников в государственных мастерских. Сырьем их обеспечивало государство, оно же реализовало их продукцию. Ремесленники получали за работу натуральную или денежную плату. Нередко им запрещалось заниматься своей профессией вне царских мастерских, поэтому в свободное от работы время (производство масла, например, носило в Египте сезонный характер) они нанимались батраками к земледельцам. Ремесленники были организованы в корпорации, которые отстаивали их права. В случае длительной задержки оплаты

¹³ Богословский Е. С. Древнеегипетские мастера. По материалам из Дер эль-Медина. М., 1983. С. 244.

¹⁴ Ном — территориально-административная единица в Древнем Египте. Номовый эконом — глава финансового ведомства в номе в эллинистический период. В его обязанности входило предоставление земли и скота в аренду, наблюдение за посевом, сбором, доставкой урожая, выполнением общественных повинностей (и прежде всего ирригационных работ) и т. д.

¹⁵ О монополизации производства в Древнем Египте см.: Пикус Н. Н. Царские земледельцы (непосредственные производители) и ремесленники в Египте III в. до н. э. М. 1972, гл. 4.

ремесленники бросали работу до тех пор, пока оплата не возобновлялась. Истории древнего Востока известны примеры таких древнейших забастовок.

Положение царских ремесленников приближалось к положению царских земледельцев. Они также зависели от государственной администрации, трудились под ее неослабным контролем. Их юридическая свобода сочеталась с экономической зависимостью. Тот факт, что вместе с ними в ряде производств трудились и рабы, несомненно, влиял и на их положение. Однако они прекрасно осознавали свое отличие от рабов, отстаивали свои права и боролись против злоупотреблений центральной и местной власти. Перечисленные признаки позволяют квалифицировать их как наемных работников докапиталистического типа, для которых характерно противоречивое сочетание признаков рабства и наемного труда.

В государствах Востока классическое рабство не получило широкого распространения. Основными сферами его применения были горное дело и в некоторой степени ремесло и земледелие. Рабы принадлежали государству, храмам и частным лицам. Хотя существовало долговое рабство, самопродажа свободных людей в рабство и другие формы, все же основным источником пополнения государственного рабовладения было порабощение иностранцев (обращенных в рабство в ходе войн или полученных в форме дани). Однако их положение на Востоке заметно отличалось от традиционного представления о рабстве. У военнопленных, в частности, сохранялись некоторые права свободного населения, они могли владеть недвижимым имуществом и отчуждать его, часто даже земельные участки; имели самостоятельное хозяйство; как и общинники, платили налог; работали со своей малой семьей.

В Древнем Египте, например, не существовало даже юридического запрета на браки между свободными и государственными рабами. К тому же экономическое положение государственных рабов было значительно ближе к положению царских земледельцев и ремесленников, чем к античному рабству. Поэтому свидетельства восточных деспотов о десятках и сотнях тысяч военнопленных (там, где это не является прямой фальсификацией) надо рассматривать скорее как массовое переселение, чем как обращение в рабство.

Усиление эксплуатации способствовало унификации различных групп зависимого населения, приводило к «поголовному рабству» (Ксенофонт). Всеобщая зависимость от деспотического государства, обезличенность индивида в рамках общинной организации, бесконечные налоги и поборы замедляли процесс дифференциации общинников, а следовательно, и появление частных собственников, частных рабов и крепостных.

Формы государственной регламентации экономической жизни страны.

Роль писцов

На Древнем Востоке осуществлялся строгий учет материальных и трудовых ресурсов. С этой целью периодически проводились переписи населения, составлялись земельные кадастры, учитывались скот и другие материальные ресурсы.

Переписи населения, как правило, осуществлялись по определенным разрядам: воины, жрецы, царские земледельцы и мастера. Эта классификация восходит к эпохе первобытности, для которой было характерно деление на возрастные классы: дети (отроки), юноши, зрелые мужи, старики. Об этом свидетельствуют многочисленные источники. «[Как] вышел человек из утробы матери своей, — читаем мы в древнеегипетском школьном поучении, — [так и] согнулся перед начальником своим: отрок сопровождает воина; юношу [отдают] в новобранцы; старика постоянно дают в земледельцы; [зрелый] муж [становится] воином»¹⁶.

Каждый возрастной класс выполнял свои функции. Перевод в другой возрастной класс, распределение и перераспределение трудовых ресурсов по определенным профессиям являлись прерогативой представителей государственной власти. В ходе царских смотров часть прошедших соответствующую подготовку юношей становилась чиновниками (писцами), часть пополняла ряды жрецов, часть становилась воинами, часть — мастерами, оставшиеся превращались в царских земледельцев («старика постоянно дают в земледельцы»). Условием повышения социального статуса царских земледельцев было получение образования или профессии, важное значение для продвижения по службе имела грамотность.

В древнеегипетской литературе мы постоянно встречаемся с поучениями — произведениями, пропагандирующими и восхваляющими карьеру чиновника-писца. Наиболее известно среди них «Поучение Ахтоя, сына Дуауфа, своему сыну Пиопи» (эпоха Среднего царства).

¹⁶ Анастаси II, 7,3–4. Перевод Е. С. Богословского (Богословский Е. С. Древнеегипетские мастера. С. 271).

«Неграмотность — ничто, она равносильна зависимости, — восклицает Ахтой. — ... [Занятие писца] превосходит любое занятие: нет равного ему в Земле этой (т.е. в Египте. — **Р.Н.**). [Ведь] он (т.е. писец. — **Р.Н.**) начинает процветать еще ребенком»¹⁷. Поучение Ахтоя — это не просто собрание правил житейской мудрости, а древнейшее описание социальной организации Древнего Египта. Дело в том, что противопоставление профессии писца другим профессиям, чиновничества — народу вовсе не является художественным образом или красивой метафорой, цель которой — приобщить молодежь к учебе и образованию. Ахтой показывает вполне реальную альтернативу: если его сын не станет чиновником, ему неизбежно придется заняться одной из указанных «низких» профессий и потерять высокий социальный статус.

На Древнем Востоке учитывались не только трудовые, но и материальные ресурсы, прежде всего земля, в соответствии с качеством которой устанавливались нормы налоговых выплат. До нас дошли документы, показывающие результаты периодически проводившихся осмотров и обмеров государственных владений, — земельные кадастры, наиболее известным среди которых является Папирус Вильбура¹⁸. В этом документе, составленном в период разлива Нила в июле–августе 1158 г. до н. э., дается оценка норм валового сбора зерна (эммера и ячменя) в зависимости от типов земли, засеянной площади, средних норм урожайности (для каждого типа земли) и числа ответственных за сбор урожая земледельцев. Это земельный кадастр, в котором в сжатой форме отразились результаты осмотра и обмера государственных (царско-храмовых) земель на левом берегу реки Нила в Среднем Египте, в 4-й год правления Рамсеса V (в июле — августе 1158 г. до н. э.). В этом папирусе выделяются три типа земли в зависимости от урожайности. Если урожайность худшей — «высокой» (каит) — земли взять за 1, то урожайность средней — «установленной» (тени) — земли составит 1,5, а лучшей — «свежей, девственной» (нехеб) — земли — 2. Такое соотношение определяется степенью орошения и использования земли. Высокие (хуже орошаемые) земли составляют первую категорию, а низкие (хорошо орошаемые) земли делятся на две категории: старые и новые.

Нередко ответственными за сбор урожая являлись не сами непосредственные производители, а специальные чиновники государственной власти — «агенты фиска», которые осуществляли контроль за деятельностью царских земледельцев, следили за выполнением «семенного предписания», согласно которому осуществлялись посев и уборка урожая¹⁹. Важную роль в обеспечении государственных поступлений играли центральные и местные храмы.

Обращает на себя внимание высокая централизация большинства хозяйственных функций управления, прежде всего распределения земель, податей и сбора недоимок. В то же время для системы управления была характерна нерасчлененность экономических и политических функций, неразделенность законодательной власти и исполнительной, военной и гражданской, религиозной и светской, административной и судебной. Нередко военачальники становились гражданскими чиновниками, а государственные чиновники начинали выполнять функции военных. В условиях азиатского способа производства главным было не разделение на военные и гражданские функции, а степень приближения к центральной власти.

Благополучие отдельных представителей господствующего класса всецело зависело от их места в иерархии государственной власти, от той должности, которую им удалось получить, продвигаясь по служебной лестнице. Это видно, например, из жизнеописания вельможи Уны (XXV–XXIV вв. до н. э.). За свою жизнь он сменил самые разнообразные должности при трех фараонах VI династии — Тети II, Пиопи I и Меренра I. В юности, в годы правления Тети II, Уна исполнял должности «начальника дома шена» (мастерских или амбаров), а затем «смотрителя дворцовых хентиу-ше» (вероятно, арендаторов царских земель). При Пиопи I вельможа «пошел в гору» и стал «старейшиной дворца» и «смотрителем жрецов города» при пирамиде фараона. Ступенями его карьеры были затем исполнение судебных обязанностей и руководство пятью карательными походами против восставших бедуинов. «Когда я был дворцовым ачет (должность — **Р.Н.**) и носителем сандалий [фараона], царь Верхнего и Нижнего Египта Меренра, мой господин... назначил меня местным князем и начальником Верхнего Египта от Элефантинской области на юге до Афродитопольской области на севе-

¹⁷ Хрестоматия по истории древнего мира. Саратов, 1973. С. 11–12.

¹⁸ См.: Gardiner A.H. The Willebur Papyrus. Vol. 1–4. Oxford. 1941–1952; Лурье И. М. Источники по древнеегипетскому налоговому обложению времени Нового царства. — ВДИ. 1961, № 2–4.

¹⁹ Подробнее об этом см.: Стучевский И. А. Псевдоземледельцы древнего Египта — агенты фиска. — Древний Восток. Сб. 1. М., 1975, с. 141–153; Он же. Земледельцы государственного хозяйства древнего Египта эпохи Рамессидов. М., 1982, гл. 1.

ре, — перечисляет Уна веги своего жизненного пути, — так как я пользовался расположением его величества, так как был угоден его величеству, так как его величество полагался на меня»²⁰.

Неудивительно, что еще в Древнем царстве появляется специальное сочинение о том, как «выбиться в люди», — своеобразное древнеегипетское пособие для начинающего чиновника-карьериста. Оно сообщает, как следует вести себя с начальством, с равными по положению коллегами и с подчиненными. «Кодекс поведения» распространяется не только на службу, но и на семью, он настоятельно рекомендует, как надлежит вести себя с родными и близкими. Это — своеобразный древнеегипетский прообраз книг Дейла Карнеги и аналогичной литературы, пропагандирующей личный успех. Ее суть — не обучение молодого человека высоким принципам нравственности, понятиям совести и долга, а воспитание толкового чиновника, умело приспособляющегося к иерархической системе государственного управления Древнего Египта²¹.

В обществе, в котором не существовало надежной гарантии частной собственности, чиновники занимали особое место. Представители государственной власти имели прямые и косвенные доходы от выполняемых ими должностных функций. Многие должности превращались в своеобразную синекуру, обеспечивавшую безбедное и беззаботное существование. В условиях разросшегося бюрократического аппарата, отсутствия надежного контроля над деятельностью каждого чиновника и нерасчлененности их функций неизбежны были коррупция и злоупотребление властью.

Характерно, что понятия частного пользования, владения и собственности складывались на базе государственной собственности и противопоставления ей²². Как правило, расширение частной собственности за счет государственной осуществлялось в периоды ослабления центральной власти. Наоборот, в ходе нового усиления централизации нередко происходило поглощение частных владений государственной собственностью.

Должностное владение могло перейти по наследству лишь в случае назначения сына на соответствующую должность. Естественно, что многие стремились превратить свои должностные владения, которыми они нередко пользовались из поколения в поколение, в собственность. Однако это удавалось далеко не всегда. Для того чтобы тот или иной предмет стал личной (частной) собственностью, необходимо было выполнение следующих условий. Во-первых, чтобы он был сделан своими руками и в свободное от служебных обязанностей время, в период, когда мастер не работал над сооружением царских объектов (в нерабочее время). Во-вторых, необходимо было доказать, что предмет (постройка, гробница) был сделан из собственного материала (а не из сырья, полученного с царских складов), причем собственными, а не принадлежащими царю орудиями труда. В-третьих, и это прежде всего касалось различных строений, чтобы сооруженный объект находился не на царской, а на собственной или ничьей земле²³.

В условиях азиатского способа производства была выработана довольно стройная система взглядов не только на то, как вести сложное государственное хозяйство, обеспечивая его рабочей силой, средствами производства, а работников — продовольствием, но и на то, как преследовать расхитителей государственного имущества.

Особенности товарно-денежных отношений в условиях азиатского способа производства

Развитию товарно-денежных отношений на Востоке мешала монополизация производства государством. Правда, степень монополизации разных отраслей была различна. В высокомонополизированных отраслях (типа масляной монополии в эллинистическом Египте) монополия распространялась на все стадии производства и реализации продукции, начиная от получения сырья и кончая вывозом за границу. Государственные чиновники строго регламентировали посадку масленосных растений, контролировали сбор и поступление урожая в государственные кладовые. Маслоделы были лишены средств производства и должны были работать под надзором государственных контролеров. Последние строго следили за правильностью выполнения технологии и ежедневной выработкой маслоделов, вели учет и контроль за количеством и качеством продукции. Производственные сорта растительного масла реализовывались по государственным (монопольным) ценам как внутри страны, так и за рубежом (существовала государственная монополия внешней торговли).

²⁰ Хрестоматия по истории Древнего Востока: Учебное пособие в 2-х частях. М., 1980. Ч. I. С. 23.

²¹ См.: Франкфорт Г., Франкфорт Г. А., Уилсон Дж., Якобсон Т. В преддверии философии. Духовные искания древнего человека. М., 1984. С. 101–102.

²² Подробнее см.: Перепелкин Ю.Я. Частная собственность в представлении египтян Старого царства. — Палестинский сборник 16/79. М. — Л., 1966.

²³ Богословский Е.С. Древнеегипетские мастера. С. 269.

Конечно, далеко не все отрасли были столь строго регламентированы государством. Для большинства из них были характерны лишь отдельные из перечисленных выше монополий. Ряд производств сдавался на откуп. Однако очевидно, что перечисленные монополии носили в значительной степени искусственный характер и были вызваны к жизни не столько потребностями развития тех или иных ремесел, сколько активностью надстройки, ее фискальными интересами.

Ремесленники трудились под надзором чиновников в государственных мастерских. Сырьем их обеспечивало государство, оно же реализовывало их продукцию. Ремесленники получали за свою работу натуральную или денежную плату. Нередко им запрещалось заниматься своей профессией вне царских мастерских, поэтому в свободное от работы время (производство масла, например, носило в Египте сезонный характер) они нанимались батраками к земледельцам. Ремесленники были организованы в корпорации, которые отстаивали их права. В случае длительной задержки оплаты ремесленники бросали работу до тех пор, пока оплата не возобновлялась. Истории древнего Востока известны примеры таких забастовок.

Рождение ростовщичества стало возможным с развитием товарных отношений и с появлением таких функций денег, как сокровище и средство платежа. Долговые обязательства заключались как в натуральной, так и в денежной форме. Нередко обеспечением таких займов служило имущество должника, его зерно, скот, рабы, поле, серебро и т.д. В случае его смерти долг должны были уплатить наследники. Высокая норма процента и достаточно жесткие условия предоставления ссуды свидетельствуют о неразвитости обращения и господстве натурального хозяйства.

Города в условиях азиатского способа производства возникают прежде всего как политические образования, а не как центры ремесла и торговли. Наиболее распространенными были города-военные ставки, города-центры религиозного культа и города-перевалочные пункты для внешней торговли.

В условиях замкнутой экономики азиатского способа производства возможности обмена гигантского прибавочного продукта, собранного в натуральной форме, были крайне ограничены. И непотребленные господствующим классом, избыточные (с его точки зрения) запасы продовольствия используются в виде государственного обеспечения общинников во время общественных работ.

Эффективность хозяйства

Целью производства в условиях азиатского способа производства было получение прибавочного продукта ассоциацией эксплуататоров («сплотившимся господствующим классом»). Средством достижения этой цели была эксплуатация общинного крестьянства на основе монополизации общественных должностных функций в воспроизводственном процессе или государственной монополии на землю как на объект собственности. Собранная в натуральной форме рента-налог в условиях относительно невысокого уровня развития потребностей и ограниченных возможностей ее транспортировки и обмена не могла быть полностью потреблена господствующим классом и частично служила для материального обеспечения общественных работ.

Рента-налог включала не только прибавочный, но и частично необходимый продукт, который служил фондом жизненных средств мобилизованных на общественные работы крестьян. Если функции господствующего класса ограничивались лишь изъятием части произведенного продукта, то в таком случае правильно говорить об эффективности системы *присвоения* ренты-налога. Лишь тогда, когда вмешательство господствующего класса распространялось и на организацию процесса труда, можно говорить об эффективности *производства* ренты-налога. В последнем случае показатель эффективности будет выглядеть так:

$$\mathcal{E}_a = PH / \Pi,$$

где \mathcal{E}_a — эффективность азиатского способа производства;

PH — рента-налог;

Π — весь произведенный продукт.

Рост хищений и разворовывание государственного имущества неизбежно приводили к снижению дополнительной эффективности новых централизованных инвестиций в экономику. Это могло быть связано также и с неэффективностью решений, принимаемых на вершине иерархической власти. В результате новые вложения в экономику приносили все меньшую отдачу, а иногда даже давали отрицательный эффект²⁴. Инерционность системы заключалась в том, что обратная экономическая связь срабатывала далеко не сразу.

²⁴ Тенденция к падению экономической эффективности дополнительных государственных инвестиций нашла своеобразное отражение в сформулированном К.А. Виттфогелем законе снижающейся административной отдачи (подробнее см.: *Wittfogel K.A. Oriental Despotism. A Comparative Study of Total Power. New Haven — London, 1957, Ch. 4B*).

Эффективность общественных работ, конечно, практически никогда не рассчитывалась, да и вряд ли она может быть рассчитана, так как эти работы нередко означали бессмысленную с точки зрения развития производительных сил и производственных отношений трату (паразитическое потребление) прибавочного продукта. В условиях азиатского способа производства если и производились расчеты, то главным образом не эффекта, а затрат. В Древнем Египте, например, на основании сложившихся норм выработки производились расчеты потребления рабочей силы и средств производства, необходимых для бесперебойного течения общественных работ. Фараона и его приближенных при этом интересовали не затраты, а конечный результат, готовый объект, сколько бы затрат он ни стоил. Основные затраты — затраты труда — были бесплатными для господствующего класса: ведь крестьяне и ремесленники, мобилизованные на строительство, потребляли в период общественных работ созданный ими же необходимый продукт (точнее, централизованную его часть).



Карл Август Виттфогель
(1896–1988)

Высокий уровень ренты-налога, чудовищная растрата труда непосредственных производителей в ведомстве общественных работ, паразитическое потребление прибавочного продукта затормозили развитие общественных производительных сил, способствовали обнищанию трудящихся масс, замедлению темпов развития азиатского способа производства. Зависимость индивида от общины и общины от государства препятствовала развитию частного труда и частной собственности, повышению эффективности и культуры индивидуального производства. Преодолеть эти препятствия на пути технического прогресса стала возможным лишь в условиях становления античного способа производства.

Карл Август Виттфогель

Этот человек прожил довольно счастливую жизнь. В 20–30-е годы он увлекался марксизмом. В 1931 году в Советском Союзе вышла его книга «Общество и государство в Китае. Том 1. Производительные силы». В 1933 году он был арестован фашистами, однако ему повезло, и его выпустили. Тут же он сделал правильные выводы и эмигрировал в США.

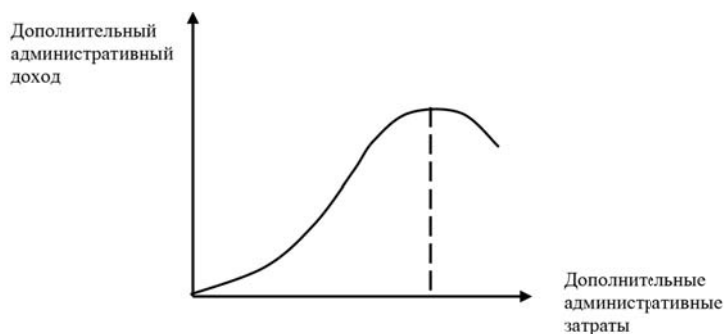


Рис. 6–3. Закон убывающей административной отдачи

Долгое время он изучал Китай. И вот в 1957 году в Вашингтоне он издал книгу «Восточный деспотизм. Сравнительное изучение тотальной власти». Эта книга представляет несомненный интерес. В ней был сформулирован ряд любопытных идей.



Рис. 6–4. Три характерные черты восточного деспотизма (по К.-А. Виттфогелю)

Одна из фундаментальных идей заключается в том, что он сформулировал закон убывающей административной отдачи (рис. 6–3.). Первоначально сравнительно небольшие административные затраты не дают значительной отдачи, и поэтому требуется какое-то оптимальное их количество.

Потом небольшой прирост затрат дает относительно большой прирост дохода. Однако есть определенные пределы. Как было сказано в индийском трактате «Артхашастра»: «Как нельзя понять, пьют ли воду плавающие рыбы, так нельзя понять, берут ли взятки чиновники, приставленные к делам».



Рис. 6–5. Характерные черты тотального террора (по К.-А. Виттфогелю)

Виттфогель формулирует триаду: тотальный террор, тотальное подчинение, тотальное одиночество — как признаки существующего восточного строя (рис. 6–4).

Виды тотального террора заключаются в том, что формально он может быть законодательно оформлен, а может быть беззаконным. Сферами проявления тотального террора могут быть управление, сбор налогов или судебная сфера (рис. 6–5).

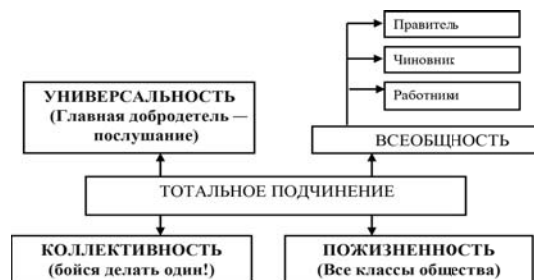


Рис. 6–6. Характерные черты тотального подчинения (по К.-А. Виттфогелю)

Следующая часть этой триады — тотальное подчинение (рис. 6–6). Для тотального подчинения характерны четыре черты:

Универсальность. Главная добродетель, которая воспитывается в обществе — это послушание. Постоянно проводятся проверки на идеологическую благонадежность граждан.

Всеобщность. т. е. подчиненным оказывается не только подданный или чиновник, но и правитель, подчиняющийся определенным законам и нормам группы, которую он возглавляет.

Коллективность. Человек входил в различные социальные группы.

Пожизненность.



Рис. 6–7. Формы тотального подчинения (по К.-А. Виттфогелю)

Последним признаком является тотальное одиночество (рис. 6–7). Оно было как явным, проявлявшимся в ориентации на коллектив, или адаптивном приспособлении к жизни, так и скрытым, проявлявшимся в замкнутости человека внутри себя самого.

В условиях восточного деспотизма складывается ситуация, когда «государство оказывается сильнее, чем общество»²⁵. И для граждан остается только одно — тотальное одиночество. Личность раздваивается. Адаптируясь к жизни, человек вынужден не высовываться, постоянно ориентируясь на коллектив, на официальную идеологию. Подлинная жизнь начинается в узком семейном

²⁵ См.: Wittfogel K.A. Oriental Despotism. A Comparative Study of Total Power. New Haven — London, 1957. Ch.3.

кругу, отчужденном от официальной среды. Только там люди могут честно и правдиво обсуждать животрепещущие проблемы. Такая раздвоенность человеческой личности становится оборотной стороной тотального подчинения.

Уровни воспроизводства. Азиатский цикл

Анализ азиатской формы эксплуатации был бы неполным, если бы мы не показали процесс ее воспроизводства, закрепления и развития в системе производственных отношений, т. е. не показали бы ее способообразующую роль. Порядок исследования определяется структурой эксплуатации и движением прибавочного продукта (как результата системы принуждения), показанным ниже.

Соответственно этому движению и воспроизводство должна быть рассмотрено:

- 1) на уровне патриархальной семьи и общины,
- 2) на уровне административной единицы,
- 3) на уровне деспотии.

Первый уровень был подробно рассмотрен ранее, и здесь остается лишь добавить, что в его самовоспроизводстве и скрывается основная причина застойности азиатских обществ (см. рис. 6–8).

«Простота производственного механизма этих самодовлеющих общин, которые постоянно воспроизводят себя в одной и той же форме и, будучи разрушены, возникают снова в том же самом месте, под тем же самым именем, объясняет тайну неизменности азиатских обществ, находящейся в столь резком контрасте с постоянным разрушением и новообразованием азиатских государств и быстрой сменой их династий. Структура основных экономических элементов этого общества не затрагивается бурями, происходящими в облачной сфере политики»²⁶.

Рассмотрим теперь, как распределялся прибавочный продукт, выкачиваемый из общины. Значительная его часть присваивалась посредниками — ростовщиками и местными чиновниками. Долговые обязательства заключались как в натуральной, так и в денежной форме. Нередко обеспечением таких займов служило имущество должника, его зерно, скот, рабы, поле, серебро и т. д. В случае его смерти долг должны были уплатить наследники. Высокая норма процента и достаточно жесткие условия предоставления ссуды свидетельствуют о неразвитости обращения и господстве натурального хозяйства.

В руках местных чиновников постепенно концентрировались финансовые и военные ресурсы данной административной единицы. Такая область самостоятельно воспроизводилась, и в рамках деспотии она удерживалась лишь силой оружия деспота. Всякое ослабление его армии усиливало центробежные тенденции.

Наконец, последний и главный уровень, которого достигал прибавочный продукт,— это уровень деспотии. В условиях замкнутой экономики азиатского способа производства возможности обмена гигантского прибавочного продукта, собранного в натуральной форме, были крайне ограничены. И не потребленные господствующим классом, избыточные (с его точки зрения) запасы продовольствия используются в виде государственного обеспечения общинников во время общественных работ.



Рис. 6–8. Движение ренты-налога в системе власти-собственности.

²⁶ Маркс К. Капитал. Критика политической экономии. Т. 1. — Т. 23. С. 371.

Подобная система воспроизводства на базе паразитического потребления прибавочного продукта затормозила дальнейшее развитие этих народов, заиклила их поступательное движение. Азиатское общество, у которого прибавочный продукт как результат деятельности всей общины шел не на развитие индивидов, а отбирался в виде ренты-налога и паразитически потреблялся деспотом, наемной армией и бюрократическим аппаратом, застойно, ему были закрыты все стимулы для дальнейшего развития, его ожидал в будущем лишь распад, так как хозяйственное развитие его отдельных областей и их управление стереотипны.

Если же рассматривать малый цикл, то такие восстания приводили к смене правящей династии. Причиной этому было то, что все восстания в итоге возлагали надежду на хорошего царя (см. рис. 6–9).



Рис. 6–9. Азиатский цикл

Однако с распадом государства расстраивалась ирригационная система, возрастала активность покоренных народов и зависимого населения, стремившегося сбросить ненавистное иго, росли междоусобицы, учащались набеги соседних племен и кочевников, и снова те же причины вызвали создание новой деспотии, которая также проходила определенный цикл, на более высоком уровне, повторяя все предыдущее: возникновение — расцвет — распад.

6.2. Возникновение экономической мысли. Особенности экономического самознания народов гребного и средневекового Востока.

Современный читатель древних манускриптов встречается, по меньшей мере, с двумя объективными трудностями. Первая из них состоит в том, что, обращаясь к письменным текстам далекого прошлого, мы вынуждены признать, что в них очень мало того, что могло бы быть названо экономической мыслью в строгом смысле слова. Вторая трудность заключается в том, что читатель, имеющий дело, как правило, с переводами, постоянно чувствует, что глубинный, внутренний смысл этих документов оказывается недоступным, ускользает от него. Это прежде всего относится к экономической мысли древнего мира, которая предстает перед нами окутанной богатым воображением полупервобытного человека и религиозным мистицизмом.

Мифология как способ познания мира

Извечная потребность личности дать всему объяснение находит свое выражение в мифотворчестве. Миф рождается как начальный тип целостного мировоззрения, пытающегося дать свою, оригинальную интерпретацию возникновения мира и человека. В нем нашли свое первое выражение причинно-следственные связи между событиями и процессами. Однако они отражаются в нем прежде всего на чувственном, а не на логическом уровне. Миф пытается создать модель подлинной реальности, отражая веру в определенную структуру бытия. Отсюда проистекает его не критичность и к себе, и к своей продукции.

Мир видится полупервобытному человеку одним живым существом, единым в своей неразчлененности. Поэтому неудивительно, что переживания и мысль в мифе неразрывны, как и наука и искусство. «Синкретизм тогдашней культуры не делит субъективное и объективное, физически наблюдаемое и мысленно созданное, волшебное и повседневное, ум и сердце»²⁷.

Наши далекие предки не противопоставляли четко общественные закономерности природным. Первобытный человек остро чувствовал свое единство, свою слитность с природой. Он нередко характеризовал естественные, природные процессы в терминах, заимствованных из обывденного языка, а общественные явления рассматривал как результат действия природных сил.

²⁷ Шелоков-Коведяев Ф. В. Введение в культурную антропологию. М.: ГУ ВШЭ. 2005. С. 159.

С течением времени происходило накопление производственного опыта. Он передавался из поколения в поколение через родовую память. Память первобытных коллективов обладала богатым воображением, мысль переплеталась с эмоциями, рациональное мирно уживалось с иррациональным. Складывающиеся представления о мире, передаваясь из уст в уста, дошли до нас в мифах древних народов, в сказках и легендах, в устном народном творчестве. Серьезные исследования мифопоэтического творчества первобытных людей, систем их представлений о мире, начались лишь в XX в. Однако при этом внимание ученых было обращено прежде всего на особенности общественного сознания и законы мифологического творчества, взгляды древних народов на пространство и время, на отражение этих представлений в изобразительном искусстве. Анализ экономических представлений как составной части архаического мышления еще ждет своих исследователей. В настоящем издании эти вопросы анализируются лишь в той мере, в какой они нашли отражение в письменности. Последняя же является одним из атрибутов цивилизации, поэтому исследование экономической мысли начинается с анализа экономических представлений народов, у которых сложились первые классовые общества и государства.

Экономическая мысль в широком и узком смысле слова

Экономическая мысль — одна из форм самосознания людей, живших в условиях восточного деспотизма, она позволяет нам более полно представить экономическую систему азиатского способа производства. О ней мы можем судить по письменным источникам, которые, с известной долей условности, можно разделить на две большие группы: 1) документы, непосредственно отражающие хозяйственную деятельность; 2) произведения, представляющие собой попытку осмыслить отношения, складывавшиеся в производстве, распределении, обмене и потреблении жизненных благ.

Первый тип документов фиксировал эмпирический опыт, а также сложившиеся (и воспринимавшиеся естественными в повседневной деятельности) нормы и нормативы. К числу такого рода документов относятся переписи населения, земельные кадастры, многочисленные документы хозяйственной отчетности и различные юридические акты, оформлявшие имущественные отношения (покупку земли, скота, средств производства, рабов, наем работников, долговые обязательства и т. д.).

Второй тип документов как самостоятельная группа источников появился в древнем мире далеко не сразу. Первоначально осмысление хозяйственной деятельности происходило в рамках общего мифопоэтического творчества древних народов. Для того чтобы понять особенности такого отражения, кратко охарактеризуем основные типологические особенности восточной духовной культуры.

Когда мы открываем различного рода сочинения на околоэкономическую тематику, то мы сталкиваемся с такой проблемой: собственно экономическая тематика не находилась в центре этого общества. Никто не рассчитывал эффективность от строительства пирамид, все только подсчитывали затраты на их сооружение.

В принципе, можно произвести разделение экономической мысли в широком и в узком смысле слова.



Рис. 6–10. Восточная экономическая мысль в широком смысле слова

Экономическая мысль в широком смысле слова пыталась непосредственно отразить разные элементы хозяйственной деятельности (рис. 6–10). Это могли быть как различные законы (например, законы Хаммурапи) и инструкции по поведению, так и религиозные заповеди (например, Коран).

Но существовала и экономическая мысль в узком смысле слова, прежде всего отражавшая экономическую ситуацию с позиции господствующего класса. Сочинения велись либо от имени правителей, либо от имени чиновников, оказавшихся в окружении деспота.

Общие черты экономической литературы Востока

В качестве общих черт экономической литературы Востока можно выделить следующие:

- ◆ Объектом анализа является деятельность государства, т. е. рассматривается не существование отдельных хозяйств, не микроэкономический, а макроэкономический уровень. Государственные интересы были превыше всего.
- ◆ Целью экономического анализа является обеспечение процветания государства. Поскольку основой процветания считалось сельское хозяйство, то оно рассматривается как ствол экономики, а всякая торговля и ростовщичество считались побочными ветками, которые периодически необходимо обрубать.
- ◆ Анализ не реального, а должного. Рассматривалась проблема идеализации существующего строя.

Экономические представления жителей Востока, как и представления первобытного человека, были включены в синкретическую, религиозно-мифологическую систему. Восточная литература наполнена многообразными символами. Это связано не только с общим уровнем развития культуры, но и с самим характером письменности. Для того чтобы обучаться этому письму, требовались годы. Поэтому письменность была делом избранных, понимать таинственный характер знаков могли не многие. Кроме того, сама система взглядов была глубоко символичной. Неудивительно, что каждое восточное сочинение сохраняло иносказательный характер символа, знака. Ему придавались традиционные, переходящие из поколения в поколение, фетишистские формы, что также усиливало его символический характер (древнеегипетские Поучения, древнеиндийские Дхармашастры и т. д.).

Одной из главных черт древневосточной литературы являлся ее государственно-нормативный характер. В этом своеобразно отразились экономические условия восточных деспотий, в которых человек терялся в толпе подданных. Действительность в письменных источниках отражалась главным образом в той мере, в какой она имела непосредственное отношение к царю. Повествование велось прежде всего от имени фараонов, царей, деспотов, крупных чиновников и высокопоставленных придворных. Центральное место занимали поэтому вопросы организации и управления государственным хозяйством (Артхашастра, Гуань-цзы и др.). В древнеегипетских документах, например, мы находим и перечисление экономических функций деспота (требования к идеальному правителю), и своеобразные должностные инструкции верховного сановника — чати (древнеегипетский предшественник средневековых арабских визирей), и биографии служащих, восхваляющих свои организаторские способности и звучные должности, полученные ими по мере восхождения по служебной лестнице, и апологию должности писца — главного винтика в механизме бюрократической государственной власти.

Неудивительно, что письменные источники, как правило, носят нормативный характер, что в них отразилась суровая дисциплина всего восточного общества (регламентация хозяйственной жизни, нормирование труда и быта царских земледельцев и ремесленников и т. д.). Дидактический настрой имеет даже та литература, которая формально являлась «частной» («Поучение Ахтоя, сына Дуауфа, своему сыну Пиопи»; конфуцианские «Беседы и суждения» и т. д.). Догматизм восточной литературы состоит и в том, что для нее типичен не только традиционализм формы, но и априорный, бездоказательный характер содержания. «...У мифа нет той универсальности и ясности, которая присуща теоретической формулировке. Он конкретен, хотя и претендует на неопровержимость своей правоты. Он требует признания от верующего и не претендует на оправдание перед судом критикующего»²⁸.

Глубокий и всесторонний символизм — органическая черта не только раннего периода развития экономической мысли Древнего Востока, этапа древних цивилизаций (Египет во времена Древнего и Среднего царства, Шумер, Аккад и др.), но и более поздней эпохи, этапа существования «мировых» держав (Ассирия, держава Ахеменидов и др.).

²⁸ Франкфорт Г., Франкфорт Г.А., Уилсон Дж., Якобсен Т. В преддверии философии: Духовные искания древнего человека. М., 1984. С. 28.

На протяжении всей истории Востока в центре экономической мысли были проблемы организации и управления государственным (царско-храмовым) хозяйством. Они включали в себя в качестве составных частей организацию собственного (царско-храмового) натурального хозяйства и государственную регламентацию неразвитого товарного хозяйства. Организация натурального хозяйства предполагала учет факторов производства (труда, земли, зерна), соблюдение пропорций между отраслями, и прежде всего между сельским хозяйством, ремеслом и торговлей, организацию страхового фонда (амбарная система в Китае и аналогичные формы в Древнем Египте и Шумере и т. д.), а также заботу о дальнейшем расширении воспроизводства (строительство ирригационных сооружений). Государственная регламентация товарного хозяйства осуществлялась как непосредственно (путем фиксации цен, монополизации отдельных отраслей и т. д.), так и — что было гораздо реже — с помощью косвенных мер (путем изменения уровня налогообложения, через продажу части государственных запасов и др.).

По мере укрепления частного владения и собственности отдельных лиц, развития товарно-денежных отношений и рабства объектом экономической мысли становилось и частное хозяйство должностных лиц. Однако о нем мы можем судить главным образом по юридическим документам, отражавшим имущественные отношения (Законы Хаммурапи, Среднеассирийские законы, Хеттские законы и др.). Частное хозяйство, проблемы его организации и эффективности не стали еще предметом специального экономического исследования.

Законы Старовавилонского царства, например, предусматривали различные формы государственного регулирования экономической деятельности населения и контроля над ней. Развитие товарно-денежных отношений допускалось в таких пределах, которые ограничивали процессы массового разорения свободных лиц, а также ставился надежный заслон на пути отчуждения недвижимой собственности царских служащих и работников. Однако защита частного владения и собственности населения была в конечном счете не целью, а средством. Основной задачей являлось всемерное усиление экономической власти государства.

Хеттское законодательство сделало шаг к еще большей регламентации экономической жизни населения, подчинив ее целям создания военной монархии. Государство с рациональной деловитостью и мелочной заботливостью пресекало развитие частной собственности, определяя строгие границы товарно-денежных отношений. Регламентация цен, с одной стороны, отражала неразвитость товарно-денежных отношений, фиксировала давно сложившиеся натуральные пропорции обмена, а с другой стороны, препятствовала стихийному развитию рыночного механизма. Однако статьи, регулирующие экономические отношения, в древних судебных кодексах переплетались со статьями об уголовных делах, гражданское право причудливо соединено с семейным, информативное начало господствует над обобщением, конкретное — над абстрактным.

К числу высших достижений древневосточной экономической мысли следует отнести появление самостоятельных, специальных сочинений, посвященных управлению государством и государственным хозяйством (Поучение гераклеопольского царя своему сыну Мерикара, Артахаштра, Гуань-цзы), а также произведений, направленных на поддержание стабильности в государстве и обществе (учение Конфуция и др.). Не случайно древнегреческие и римские писатели неоднократно стремились осмыслить и обобщить этот опыт. Проект совершенного государства Платона Маркс назвал афинской идеализацией египетского кастового строя.

Любопытно, что уже в Древнем Египте возникает своеобразный жанр чиновничьей антиутопии (Речения Ипусера, Пророчество Неферти). Он восхваляет идею централизации «от противного», показывая, к чему пришло бы общество, если бы была разрушена централизованная государственная машина²⁹.

Значительны достижения древневосточной мысли и в разработке конкретных экономических дисциплин (учета и анализа хозяйственной деятельности, статистики, аграрной науки, управления). Эти достижения получили дальнейшее развитие в эллинистический и римский период. Наконец, не следует забывать, что именно в этих древних цивилизациях были заложены основы экономических воззрений ученых средневекового Востока, сформулированы основные положения, которые комментировались и развивались последующими поколениями.

Особенности развития экономической мысли средневекового Востока

Главной особенностью развития экономической мысли средневекового Востока является то, что она продолжала разрабатывать проблемы, поставленные еще в древности. Преимущество разви-

²⁹ Подробнее см.: Стучевский И.Л. Пропаганда государственного централизма в художественной литературе Древнего Египта (по данным «Пророчества Неферти» и «Речений Ипусера»). — Тутанхамон и его время. М., 1976. С. 151.

тия экономической мысли объясняется прежде всего преемственностью социально-экономического и политического строя. В центре экономической мысли средневекового Востока находились вопросы управления страной, налогообложения населения и обогащения государства. При этом ученые стремились предложить такую систему мер, которая, удовлетворяя интересы господствующего класса, обеспечивала бы нормальное течение воспроизводства, мир и спокойствие в стране.

Изучение памятников экономической мысли средневекового Востока связано не только с трудностями изучения восточных языков и постижения сложных религиозных систем (индуизма, буддизма, конфуцианства, даосизма, ислама и др.). Оно связано прежде всего с самим специфическим, символическим характером восточной культуры, обладающей известной иносказательностью, «недосказанностью», требующей особой встречной духовной работы. Высокий профессионализм ученых Востока предполагает и определенный уровень подготовки читателя их произведений.

В эпоху средневековья более рельефно выделились региональные особенности различных школ экономической мысли.

Важнейшей особенностью экономической мысли Индии явились множественность и параллельность культур, связанных с существованием кастового строя. Однако богатство и сложность формы здесь нередко сочетались с традиционностью содержания. Поэтому экономические трактаты воспринимаются как вариации на одну и ту же тему, то обрстая все новыми мотивами, то возвращаясь к первоначальной простоте.

Особенностью экономических сочинений Китая было то обстоятельство, что чаще всего их автором был человек или находящийся на государственной службе, или стремящийся получить должность. Государственный чиновник выступал здесь как главный создатель духовной культуры. Неудивительно поэтому, что ведущей темой по-прежнему оставались вопросы управления государством, поощрения земледелия как главной сферы производства и ремесла и торговли как дополняющих его сфер.

Большое воздействие на развитие экономической мысли Ближнего Востока оказал ислам. Арабы в ряде областей знания выступали как прямые наследники античности. Однако из ее духовного мира они усвоили больше рациональное, чем гуманистическое начало. Мусульманская культура ближе к Древнему Востоку, чем к западноевропейскому феодализму. С древневосточной литературой сочинения мусульманских авторов роднят ориентация на традиционные темы, подражание предшественникам, дидактический настрой, любовь к «фундаментальным» произведениям — своеобразным энциклопедиям средневековых знаний. В этих сочинениях нередко содержатся гениальные догадки и суждения (например, в работах Ибн Хальдуна). К сожалению, они не получают дальнейшего развития в трудах последующих ученых.

6.3. Восточный феодализм сквозь призму времени

Недостаточная разработанность экономической теории докапиталистических обществ — главная причина многочисленных дискуссий по различным вопросам истории древности и средневековья. Наглядный пример этого — периодически возобновляющиеся дискуссии об «азиатском способе производства» — гипотезе, сформулированной К. Марксом и Ф. Энгельсом в начале 1850 гг. и получившей свое обоснование и развитие в «Экономических рукописях 1857–1859 годов», «К критике политической экономии», «Капитале», «Анти-Дюринге» и ряде других работ³⁰. Попытки творчески овладеть наследием основоположников марксизма по данной проблеме явились предметом оживленного обмена взглядами в 1925–1931 гг. и с 1964 г. по настоящее время.

Естественно, что большинство участников дискуссии не могло не остановиться на тех критериях, которые позволили К. Марксу и Ф. Энгельсу поставить «азиатский способ производства» наряду с другими способами производства, ставшими впоследствии классическими. Не ставя целью дать анализ хронологической последовательности возникновения тех или иных точек зрения, остановимся на характеристике аргументов, выдвинутых в ходе дискуссии «за» и «против» существования особой «азиатской формации».

Первый этап дискуссии об «азиатском способе производства»³¹. В начале 1920-х гг. в связи с кризисом колониальной системы, подъемом национально-освободительного движения

³⁰ Подробнее о развитии взглядов К. Маркса и Ф. Энгельса на «азиатский способ производства» см.: *Тер-Акопян Н.Б.* Маркс и Энгельс об азиатском способе производства и земельной общине. — В кн.: *Из истории марксизма и международного рабочего движения.* М., 1973; *Платонов Д.Н.* Проблемы азиатского способа производства в работах К. Маркса и Ф. Энгельса. — «Экономические науки», 1978, № 1; и др.

³¹ Указание на литературу и более подробную характеристику дискуссии см.: *Нуреев Р.М.* Проблема «азиатского способа производства» в советской историко-экономической литературе. — «Вести. Моск. ун-та. Сер. Экономика», 1979, № 5.

остро встала проблема определения социально-экономического строя зарубежного Востока, уяснения его прошлого и настоящего. Поводом к дискуссии послужил вопрос о движущих силах и перспективах национально-освободительного движения в странах Востока и в частности китайской революции 1925–1927 гг. Данная проблема заставила исследователей попытаться с марксистских позиций подойти к определению социально-экономической структуры обществ зарубежного Востока вообще и Китая в особенности. В центре внимания ученых (Е. Варги, А. Канторовича, П. Гриневича и др.) находилась в то время проблема определения социальной природы китайской бюрократии (шеньши, джентри). Шеньши (джентри), или, по терминологии Е. Варги, «класс грамотеев», — это сословие чиновников (потенциальных и реальных), которое сложилось на стыке между центральным государственным аппаратом и общинными мирками. Осуществляя переписку с центральной властью, способствуя поступлению ренты-налога в государственную казну, оно в то же время присваивало значительную часть уплачиваемого государству прибавочного продукта. Мало похожее на западноевропейских феодалов, это сословие воспринималось рядом ученых (Л. Мадьяром, М. Кокиным, Г. Папаяном и др.) как господствующий класс «азиатского способа производства». В ходе китайской революции 1925–1927 гг. Коммунистическая партия Китая выдвинула лозунг «Долой помещиков и джентри!» Упоминание об «азиатском способе производства» появилось в Программе Коминтерна³².

Развертывание дискуссии по проблеме «азиатского способа производства» было ускорено в связи с выходом в 1929 г. книги С.М. Дубровского «К вопросу о сущности «азиатского» способа производства, феодализма, крепостничества и торгового капитала». С появлением этой книги дискуссия об «азиатском способе производства» переросла в общесоциологическую дискуссию о докапиталистических формациях.

С.М. Дубровский пытался опровергнуть тезис о существовании особого «азиатского способа производства». С этой целью он, с одной стороны, пытался отрицать тот факт, что К. Маркс, Ф. Энгельс и В.И. Ленин писали об «азиатском способе производства», а с другой, стремясь обосновать свою, отличную от общепринятой, схему социально-экономического развития человечества, выдвинул 10 основных способов производства и хозяйственных укладов. С. М. Дубровский считал, в частности, что феодализм и крепостничество составляют два различных способа производства. Он выделил и отдельные формации (уклады): хозяйство переходной эпохи от капитализма к социализму, социалистическое хозяйство и мировой коммунизм.

Эти положения были подвергнуты уничтожающей критике в литературе тех лет³³. Уже в 1928–1931 гг. исследованиями Л. Мадьяра, Л. Ефимова, Т. Берина, М. Кокина, Г. Папаяна, Р. Фокса, Л. Штуссера, М. Годеса и других было убедительно доказано, что концепция «азиатского способа производства» составляла важную часть учения К. Маркса и Ф. Энгельса об общественно-экономических формациях. Понятие «азиатского способа производства» служило для обозначения раннеклассового общества — государственной системы сельских земледельческих общин. Верховным собственником основных условий производства (земли и воды) являлось государство, основными формами эксплуатации — рента-налог и трудовая повинность («общественные работы»).

Таблица 6–2

Лайош Мадьяр об азиатском способе производства (1931г.)

| | | |
|-------------------------------|---|--|
| 1. ОСНОВНОЕ КЛАССОВОЕ ДЕЛЕНИЕ | Крестьянские массы, объединенные в общины | Господствующий класс (бывшие слуги общины) |
| 2. ФОРМЫ ГОСУДАРСТВА | ДЕСПОТИЯ | |
| 3. ФОРМЫ СОБСТВЕННОСТИ | Верховная — государственная Подчиненная — общинная | |
| 4. ФОРМА ЭКСПЛУАТАЦИИ | НАЛОГ-РЕНТА | |

Л. Мадьяр (Л.И. Мильхофер, 1891–1937) попытался дать сжатую характеристику «азиатского способа производства»: «Основное классовое деление восточного общества происходит между основными крестьянскими массами, объединенными в общинах, и между выделившимися из общин бывшими слугами общины, конституировавшими себя как класс (жрецы в Египте, литераторы в Древнем Китае и т. д.). Форма государства — деспотия. Частная собственность на землю отсутствует. Верховным соб-

³² Программа и Устав Коммунистического Интернационала М.-Л., 1930. С. 57.

³³ Историк-марксист. Т. 16. М., 1930. С. 104–127; Против механистических тенденций в исторической науке. М.-Л., 1930; Об азиатском способе производства. Тифлис, 1930; и др.

ственником земли и воды — этих основных условий производства — является государство. Основной экономической формой эксплуатации является налог, который совпадает с рентой. Господствующий класс эксплуатирует общины, взимая прибавочный продукт в виде налога-ренты. Экономическая форма высасывания прибавочного продукта... несомненно, сближает этот способ эксплуатации с феодальным. Отсутствие феодальной собственности и класса феодалов все же создает принципиальное различие между восточным и феодальным обществом»³⁴. И далее следует характеристика многообразных форм классовой борьбы в восточном обществе (см. табл. 6–2). Однако в этой характеристике есть недостатки, в частности, жрецы и литераторы рассматриваются как господствующий класс (без необходимого указания на их место в системе общественного производства, анализа их отношений к средствам производства, роли в общественной организации труда и т. п.)³⁵.

Несомненная близость «азиатского» и феодального способа производства была отмечена многими участниками дискуссии. Однако уже тогда ряд ученых стремился найти характерные различия между ними. В этом направлении заметных успехов достигли С.И. Ковалев и В.В. Струве, выступившие на дискуссии 1931 г. в Ленинграде с интересными сообщениями. Оба исследователя разделяли в эту пору концепцию «азиатского способа производства».

Отстаивая концепцию «азиатского способа производства», С.И. Ковалев решительно отвергал господство феодализма в древности, осознавая, что признание его в доробовладельческую эпоху означало бы отрицание закономерного развития человечества по пути социального прогресса через ряд формаций. «Если считать, что азиатский способ производства — феодализм, — писал С.И. Ковалев, — тогда нам придется и раннее античное общество считать феодальным, так как в основе его, по Марксу, лежали коллективная эксплуатация и коллективное владение. Таким образом, феодализм окажется у нас существующим до античного способа производства и после него, и мы прямым путем попадем в объятия реакционной теории цикличности»³⁶.

Внимательный разбор древнеегипетских демотических текстов привел В. В. Струве к выводу о том, что «земли, которые продаются, как казалось бы, в полное владение, в сущности не являются частновладельческими землями, а являются землями храмовыми и даже царскими», что «здесь перед нами не продажа в собственность, а отдача в наследственную аренду»³⁷. На основании этих данных В.В. Струве считал, что в нильской долине ведущую роль играла государственная собственность на землю. Поэтому он относил древний Египет (до римского завоевания) к «азиатскому способу производства».

Выступления С.И. Ковалева и В.В. Струве наглядно свидетельствуют о том, как переместились в глубь веков хронологические рамки «азиатского способа производства». Доказательство широкого развития частной собственности и помещичьего землевладения на зарубежном Востоке способствовало тому, что к «азиатскому способу производства» стали относить не колониальные и полуколониальные страны Азии (как это было в начале дискуссии), а древние (Египет, Вавилон, Китай) и средневековые восточные монархии (Китай, Индия, Персия и др.) — Действительно, это больше отвечает и гипотезе К. Маркса, сформулированной в Предисловии к «Критике политической экономии», в «Формах, предшествующих капиталистическому производству», в «Капитале» и других работах, в которых «азиатский способ производства» обычно указывается до античного и феодального³⁸.

Таков был уровень разработки теории «азиатского способа производства» к 1931 г. Однако в целом дискуссия осталась незавершенной, хотя она, несомненно, имела важное значение для развития исторической, экономической и философской науки. Именно в это время активизируется творческое изучение богатого наследия основоположников марксизма-ленинизма по проблемам докапиталистических способов производства, получает широкое распространение в советской литературе марксистское учение о прогрессивном развитии общества через несколько общественно-экономических формаций, преодолеваются концепции «вечного феодализма», «капитализма в древнем мире», разнообразные циклические теории и т. п.

Но важность общего итога этой дискуссии не должна закрывать от нас и ряд ее существенных недостатков. Прежде всего следует отметить теоретическую и историческую некомпетентность некоторых участников дискуссии, ограниченность фактического материала, вовлеченного в обсуждение. Так, противники концепции «азиатского способа производства» (Е.С. Иолк, С.М. Дубровский)

³⁴ Кокин М., Папаян Г. «Цзинь-Тянь». Аграрный строй древнего Китая. М., 1930, с. LIII. (Предисловие Л. Мадьяра).

³⁵ См.: Ленин В.И. Полн. собр. соч. Т. 39. С. 15.

³⁶ Дискуссия об азиатском способе производства. Л., 1931. С. 79–80.

³⁷ Там же, с. 98, 99.

³⁸ См.: Маркс К., Энгельс Ф. Соч. Т. 13. С. 7; Т. 46, ч. 1. С. 461–508; Т. 23. С. 89, и др.

отрывали понятие способа производства от отношений собственности, дискуссия велась в основном на материале китайской истории.

В 1933 г. В.В. Струве, который еще недавно был сторонником концепции о феодальном характере древневосточных обществ (1930), а позднее поддерживал теорию «азиатского способа производства» (1931), выдвинул концепцию развитого рабовладельческого общества в древних монархиях Египта и Шумера. Несомненным достоинством работы В.В. Струве было вовлечение в научный оборот огромного фактического материала. Он опирался на открытые археологами и опубликованные за рубежом многочисленные документы хозяйственной отчетности из древневосточных храмовых архивов. Приведенные В.В. Струве данные доказывали существование значительной группы военнопленных, работавших в храмовых хозяйствах круглый год и получавших от храма средства производства и существования. В.В. Струве квалифицировал эти категории работников как рабов. Считая храмовое хозяйство ведущей формой организации производства, Струве делал вывод о рабовладельческом характере древневосточных обществ³⁹.

Исходя из того, что первой формой эксплуатации обязательно должно быть рабство, В.В. Струве был вынужден без тщательного анализа истолковать различные категории зависимых людей как рабов. Таким образом то, что требовалось доказать (рабовладельческий характер общества!), уже предполагалось доказанным.

Уже в 1934 г. А.В. Мишулин выступил с критикой тезиса В.В. Струве о развитом рабовладении на Востоке, предложив его заменить, положением о раннерабовладельческом характере древневосточных обществ. К концу 30-х гг. это положение станет общим достоянием науки, с которым согласился и автор первоначальной концепции.

Работы Н.М. Никольского, А.И. Тюменева, И.М. Дьяконова 30–50-х гг. наглядно показали ограниченность применения рабского труда в материальном производстве, и особенно в ведущей его сфере — в сельском хозяйстве. Они способствовали признанию того факта, что экономическую основу древневосточных государств составляла не столько эксплуатация рабов, сколько эксплуатация формально свободного крестьянства. С конца 40-х — начала 50-х гг. этот вывод стал общепризнанным и постепенно получил свое распространение в обобщающих трудах востоковедов и в учебной литературе. Дальнейшие исследования разрушали примитивные представления о господстве рабовладельческих отношений на древнем Востоке. Необходимость нового теоретического обобщения давно назрела.

Более тщательное изучение работ основоположников марксизма-ленинизма, особенно рукописного наследия, привело к тому, что почти все исследователи-марксисты (как советские: Е. Варга, Н. Тер-Акопян, Л. Данилова, Л. Васильев, И. Стучевский, Ю. Гарушанц, Л. Гамаюнов, В. Попов, В. Никифоров, Д. Платонов — так и зарубежные: М. Годелье, Ж. Сюрэ-Каналь, Ж. Шено, Э. Вельскопф, Ф. Текеи и др.) разделяли вывод о том, что К. Маркс и Ф. Энгельс в 50–70-х гг. XIX в. признавали «азиатский способ производства» как закономерную ступень в естественноисторическом развитии человечества.

Второй этап дискуссии об «азиатском способе производства»: разные пути решения одной проблемы. Если на первом этапе дискуссии ученые стремились, обосновывая существование «азиатского способа производства», апеллировать к отношениям собственности, то в настоящее время центр тяжести переместился к отношениям эксплуатации.



Рис. 6–11. Классификация первобытных докапиталистических обществ

³⁹ Струве В.В. Проблема зарождения, развития и разложения рабовладельческих обществ древнего Востока. — «Известия Государственной Академии истории материальной культуры», вып. 77. М.-Л., 1934. С. 32–111.

Здесь намечилось несколько направлений, среди которых с известной долей условности можно выделить три основных. К первому направлению можно отнести тех востоковедов, которые определяют древневосточные государства как рабовладельческие, ко второму — таких исследователей, которые квалифицируют их в качестве феодальных, к третьему — ученых, которые характеризуют указанные выше государства как общества «азиатского способа производства» (см. рис. 6–11).

Ряд советских востоковедов (И.М. Дьяконов, Г.Ф. Ильин, М.А. Коростовцев и др.) развивают выдвинутую В.В. Струве концепцию о рабовладельческом характере древневосточных обществ. Poleмизуя со сторонниками концепции «азиатского способа производства», они отрицают возможность применения к древневосточным странам сформулированного К. Марксом⁴⁰ тезиса о существовании в Азии верховной собственности государства на землю, о совпадении государственной собственности на землю и суверенитета, о рентном характере взимаемых с населения налогов. Они считают, что эксплуатация общинников государством — это обыкновенный налог на трудящихся, присущий любому антагонистическому обществу. Ученые этого направления акцентируют свое внимание при изучении древневосточных обществ на анализе рабства, пытаясь охарактеризовать различные формы эксплуатации (например, кармакары в Индии) в качестве полурабовладельческих, сблизить положение древних работников государственного (храмового) хозяйства с положением некоторых категорий зависимого населения античного мира (например, спартанских илотов).

Укажем здесь лишь на два момента, характерных для взглядов представителей этого направления и тесно связанных с общим ходом современного этапа дискуссии⁴¹. Во-первых, и полемика с другими учеными они (как в свое время и многие участники дискуссии 20–30-х гг.) нередко главными чертами «азиатского способа производства» считают его иероглифические (локальные) черты (искусственное орошение, строительство ирригационных сооружений, деспотический характер государства и т. п.)⁴². Многие существенные признаки характеризуются в крайне общей или упрощенной форме (например, существование государственной собственности на землю, наличие общины вообще и т. п.), однако лишь указание на их специфические черты может свидетельствовать об особом способе производства.

Во-вторых, стремление максимально расширить черты рабовладельческой формы эксплуатации за счет включения в нее полуфеодальных форм зависимости (спартанская плотин и т. п.) или форм примитивного наемного труда (кармакары) объективно приводит к стиранию различий между рабовладельческой и феодальной формами эксплуатации. Таким образом, создаются предпосылки для развития второго направления, для признания феодализма в качестве единственной докапиталистической антагонистической формации.

Действительно, в ходе дискуссии некоторые исследователи (Ю.М. Кобищанов, К.М. Медведев и др.) заметили, что очень многие категории зависимого населения эксплуатируются феодальными или полуфеодальными методами. Они квалифицировали ренту-налог, уплачиваемую свободными общинниками, и выполняемые ими «общественные работы» (строительство ирригационных и оборонительных сооружений, храмов, дворцов, крепостей) в качестве соответственно продуктовой и отработочной ренты.

Таблица 6–3

Типология частнособственнических форм докапиталистической эксплуатации

| Труд в хозяйстве | Эксплуататор | Эксплуатируемого |
|------------------|--------------|--|
| Работник | | |
| Свободный | Наемный труд | Аренда |
| Лично зависимый | Рабство | Крепостничество Оброчное невольничество |

К этой группе авторов близка концепция В.П. Илюшечкина, пытающегося доказать, что после первобытно-общинного строя существовала единая антагонистическая формация, для которой был характерен рентный способ эксплуатации. Основные формы эксплуатации выделяются В.П. Илюшечкиным не на базе бытующего в советской литературе юридического подхода («пол-

⁴⁰ См.: Маркс К., Энгельс Ф. Соч. Т. 25. Ч. 2. С. 354.

⁴¹ Подробный разбор указанных выше аргументов дан нами в специальной работе: Экономическая роль государства в условиях антагонистических способов производства. Под ред. Ю.М. Рачинского. М., 1979, гл. 1.

⁴² Проблемы докапиталистических обществ в странах Востока. Ред. колл.: Г.Ф. Ким и др. М., 1971. С. 154–158.

ная» — «неполная» собственность на работника), а на основе политико-экономического признака (по характеру и способу соединения непосредственных производителей со средствами производства). На основе этого критерия В.П. Илюшечкин различает 5 основных форм: рабство, крепостничество, оброчное невольничество, докапиталистическую аренду и докапиталистический наемный труд (см. табл. 6–3)⁴³.

Наконец, ряд современных ученых-марксистов считает, что на древнем Востоке и в доколониальной Африке существовал «азиатский способ производства». Однако само понятие «азиатский способ производства» трактуется неоднозначно (см табл. 6–4).

Некоторые исследователи (И.Л. Андреев, Ю.М. Гарушянц, Д.К. Кшибеков, В.Я. Израитель и др.) считают, что «азиатский способ производства» существовал в обществе переходного периода от доклассового к классовому. Они выдвигают целый ряд признаков переходности (противоречивое соединение элементов первобытности и антагонистического общества, длительное сосуществование различных укладов и т. п.). Трактовка «азиатского способа производства» как переходного периода объясняется тем, что, с одной стороны, в древневосточном обществе сохраняются «родимые пятна» первобытнообщинного строя, существует община, в которой большую роль играет коллективный труд, слабо развито товарное производство, классовый антагонизм маскируется формой ренты-налога и «общественных работ», распространявшихся на всех членов общества, и т. п.; с другой стороны, восточное общество, несмотря на всю патриархальность отношений, утратило то главное, что отличает первобытнообщинный строй от всех антагонистических обществ: отсутствие эксплуатации, классов и государства. Это характеризует двойственность «азиатского способа производства», трудность его отнесения к первобытному или развитому классовому обществу.

Другие ученые (Ю.И. Семенов, Л.С. Васильев, И.А. Стучевский, Г.А. Меликишвили, Г.В. Коранашвили и др.) рассматривают «азиатский способ производства» как смешанное феодально-рабовладельческое («профеодально-кабальное») общество. Ученые этого направления, показывая ограниченный характер распространения рабства на Древнем Востоке, концентрируют внимание на доказательстве ведущей, определяющей роли государственной собственности и эксплуатации государством формально свободного крестьянства посредством ренты-налога и других полуфеодальных методов⁴⁴. Трудно согласиться, однако, с тезисом некоторых представителей этого направления о ведущей роли социально-политического фактора в развитии восточного общества, а также с утверждением о том, что «азиатский», рабовладельческий и феодальный способы производства представляют не последовательные ступени развития человеческого общества, а «сосуществующие уклады в рамках единой докапиталистической формации»⁴⁵.

Таблица 6–4

Азиатский способ производства

| Переходный период | Смешанное общество | Государственный способ производства |
|---|---|---|
| М. Годелье Ж. Шено В.В. Струве (1964 г) И.Л. Андреев | Ю.И. Семенов — 60-е гг. Л.С. Васильев — 60-е гг. И.А. Стучевский — 60-е гг. Г.А. Меликишвили | К.А. Витфогель Л.С. Васильев Ю.И. Семенов Г.С. Киселев |

Дискуссия об «азиатском способе производства» так и осталась незавершенной. Однако следует отметить ее плодотворный характер, так как благодаря дискуссии активизировалась работа по теоретическому обобщению и творческому осмыслению накопленного огромного фактического материала по истории азиатских, африканских, американских, да и самих европейских обществ. В центре внимания исследователей оказались слабо изученные стороны докапиталистической эконо-

⁴³ См., например: *Илюшечкин В.П.* Проблема второй основной стадии развития общества в свете истории Китая. — В кн.: *Китай: общество и государство.* Ред. колл.: Г.Д. Сухарчук и др. М., 1973; Он же. О двух логических системах одноименных категорий в теории общественных формаций. — В кн.: *Тезисы докладов межвузовской научной конференции «Современные проблемы философии истории».* Тарту, 1979; Он же. Традиционные исторические эпохи и общественные формации. — Там же; Он же. Общее и особенное в развитии добуржуазных классовых обществ. — В кн.: *Социальная и социально-экономическая история Китая.* Отв. ред. В.П. Илюшечкин. М., 1979; Он же. К вопросу о формационной характеристике древнего и средневекового общества в Китае. — Там же.

⁴⁴ *Меликишвили Г.А.* Некоторые аспекты вопроса о социально-экономическом строе древних ближневосточных обществ. — «Вестник древней истории», 1975, № 2.

⁴⁵ *Васильев Л.С.* Возникновение и формирование китайского государства. В кн.: *Китай: истории, культура и историография.* М.: 1977. С. 9.

мики: причины устойчивости мелкого производства, вопросы развития аренды, рентных отношений, этапы эволюции данничества, экономическая роль государства в раннеклассовом обществе, формы его участия в процессе производства, нерабовладельческие формы эксплуатации и т. п., представляющие несомненный интерес для экономической теории. Больше внимание стали уделять ученые анализу так называемого «традиционного уклада» освободившихся стран, который еще недавно механически отождествлялся с европейским феодализмом, проблеме генезиса и взаимодействия укладов в освободившихся странах, исследованию исторических судеб общины и многих других вопросов, изучение которых, несомненно, обогатит экономическую теорию в целом и теорию зависимости от предшествующего пути развития в особенности.

Учебно-методические материалы

Занятие 6. Восточный деспотизм

Восточное общество как ранний тип командной экономики. Государственная система сельских общин. Формы монополизации функций в общественном разделении труда. Монополия государства на мнимые и реальные средства производства. Политарный обмен деятельностью.

Сравнительное изучение тоталитарной власти. «Государственно-менеджеральная экономика». Особенности деспотической власти в гидравлическом обществе. Тотальный террор — тотальное подчинение — тотальное одиночество. Центр, периферия и субпериферия. Формы частной собственности. Касты и классы.

Азиатский цикл. Исторические судьбы восточного деспотизма: стабильность и застойность.

Региональные особенности азиатских обществ. Жестко деспотичные общества: древний Египет, империя инков. Умеренно деспотичные общества: императорский Китай.

Экономическая мысль в широком и в узком смысле слова. Особенности экономической мысли азиатских обществ. Государева и чиновничья литература. Полемика легистов и конфуцианцев как первый опыт экономической дискуссии.

Взлеты и падения марксистской теории «азиатского способа производства». Восточный деспотизм К.-А. Виттфогеля. Концепции политарного общества.

РЕКОМЕНДУЕМАЯ ЛИТЕРАТУРА

Основная

1. *Нуреев Р.М.* Азиатский способ производства как экономическая система. В кн.: Феномен восточного деспотизма: структура управления и власти. М.: НАУКА. 1993. С. 62–87.
2. *Спенсер Ч.* Политическая экономия становления первичного государства // Альтернативные пути к цивилизации: Кол. монография // Под ред. Н.Н. Крадина, А.В. Коротаева, Д.М. Бондаренко, В.А. Лынши. М.: Логос. 2000. С. 137–154.

Дополнительная

1. *Васильев Л.С.*, История Востока. М.: Высш. шк. 1994
2. Всемирная история экономической мысли в 6 томах. М.: Мысль. 1987. Т. 1. Гл. 1,2.
3. История Древнего Востока / Под ред. В. И. Кузищина. 3 изд. М. 2003.
4. *Латов Ю.В.* Карл-Август Виттфогель о «восточном деспотизме». Арзамас-16. 1992.
5. *Нуреев Р.М.* Проблема «азиатского способа производства» в советской историко-экономической литературе. Вестник Моск. ун-та, Сер. Экономика. 1979. № 5. С. 13–22 Web-ресурсы
6. Восток в древности. М.: «Восточная литература». 1997 // <http://www.kulichki.com/~gumilev/HE1/index.html>.
7. Восток в средние века. М.: «Восточная литература». 1995 // <http://www.kulichki.com/~gumilev/HE2/index.html>.
8. *Goetzmann W.N.* Financing Civilization. Ch. 1. Borrowing in Babylon. // <http://viking.som.yale.edu/will/fin-civ/chapter1.htm>.

ВОПРОСЫ ДЛЯ ПОВТОРЕНИЯ

1. Почему азиатский способ производства развивался только у сельскохозяйственных народов?
2. Что такое «природная машина»?
3. Какие формы личной зависимости вы знаете? В чем их единство и в чем различие?
4. Охарактеризуйте содержание и формы монополизации функций в условиях азиатского способа производства. В чем вы видите специфические черты института власти-собственности?

5. Что такое «гидравлическое общество»? Когда возникла эта концепция? В чем ее достоинства и недостатки?
6. В чем проявлялся социально-экономический прогресс в обществах восточного деспотизма?
7. Какую роль сыграла дискуссия об азиатском способе производства в развитии экономической мысли?

ТЕСТЫ

1. Верны ли следующие утверждения?

1. Объектами государственного регулирования при азиатском способе производства могло быть строительство ирригационных сооружений.

Да Нет

2. Выберите правильный ответ.

2. Дуализм сельской земледельческой общины — это противоборство:

- а) высших и низших родов;
- б) складывающейся знати и рядовых общинников;
- в) частных и коллективистских тенденций;
- г) бедности и богатства.

3. По данным современных этнографических исследований, доля ремесленников в традиционной индийской деревне составляет:

- а) до 5%;
- б) 10–15%;
- в) 25–50%;
- г) свыше 50%.

4. Первичный классовый разрыв связан, как правило:

- а) с возникновением частной собственности;
- б) с полным распадом общинных форм;
- в) с возникновением товарно-денежных отношений;
- г) с монополизацией роли в общественном разделении труда.

5. Какая из предложенных формул соотношения при развитом азиатском способе производства необходимого продукта (НП), прибавочного продукта (ПП) и ренты-налога (РН) является верной?

- а) $RH = PP + \alpha NP$;
- б) $RH = \alpha PP + \beta NP$;
- в) $NP \leq RH \leq PP$;
- г) $RH > NP + PP$, где $0 < \alpha < 1$, $0 < \beta < 1$.

6. Ксенофонт писал, что на Востоке существует «поголовное рабство». Он тем самым отмечал, что:

- а) восточный крестьянин рабски зависит от условий природной среды;
- б) на Востоке доля рабов в населении была выше, чем в античном мире;
- в) на Востоке отсутствует демократическое равноправие свободных граждан;
- г) восточный крестьянин в любой момент мог быть обращен в рабство.

7. Основную массу строителей великих сооружений стран Востока (пирамиды, Великая китайская стена и т.д.) составляли:

- а) рабы-военнопленные;
- б) свободные крестьяне, нанимаемые за плату государством;
- в) свободные крестьяне, сгоняемые на принудительные отработки;
- г) достоверные данные отсутствуют.

8. Главная общая специфика экономической мысли Востока — ее сосредоточенность на анализе:

- а) товарно-денежных отношений;
- б) государственного хозяйства;
- в) частного хозяйства;
- г) моральных норм поведения.

9. Ведущей отраслью хозяйства в условиях азиатского способа производства было:

- а) ирригационное земледелие;

- б) скотоводство;
- в) собирательство;
- г) охота и рыболовство.

10. Известно, что в древнем Египте эпохи Рамессидов (XIII–XI вв. до н.э.) в форме ренты-налога из урожая царских земледельцев 7,5% забирали в местный храм и 22,5% — в государственную казну. Урожайность зерновых в эту эпоху составляла примерно сам-12. Вычислите норму рентно-налоговой эксплуатации, предполагая, что вся рента-налог используется как эксплуататорский доход, а расходы на инструменты ничтожно малы.

- а) 38%;
- б) 48%;
- в) 43%;
- г) 55%.

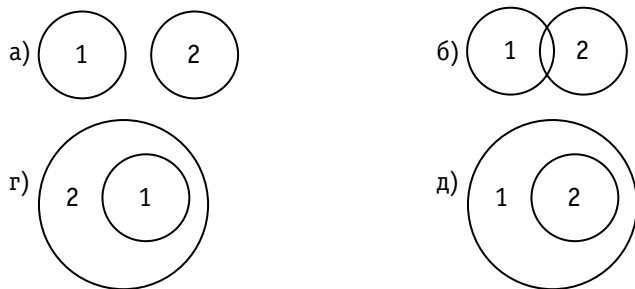
11. Закон снижающейся административной отдачи К.А. Виттфогеля характеризует соотношение:

- а) деятельности военного и финансового ведомств,
- б) совокупных расходов и доходов азиатского государства,
- в) деятельности военного ведомства и ведомства общественных работ,
- г) дополнительных расходов и дополнительных доходов азиатского государства.

12. Классовая принадлежность отличается от кастовой тем, что она:

- а) не может быть изменена;
- б) приобретает от рождения;
- в) не закреплена законом и традицией;
- г) связана с профессиональным разделением труда.

13. Какой из предложенных вариантов отражает соотношение между отношениями личной зависимости (1) и отношениями эксплуатации (2)?



ВОПРОСЫ И ЗАДАЧИ

3. Решите задачи и ответьте на вопросы повышенной сложности.

14. На Ближнем Востоке после каменного века наступил бронзовый, а затем — железный; многие народы Европы перешли из каменного века сразу в железный, минуя бронзовый; в некоторых районах Африки после каменного века наступил сначала железный, а потом бронзовый век. Чем объясняются эти различия в последовательности освоения материалов труда?

15. «Несомненно, — писал Макс Вебер, — что в Египте бюрократическая централизация никогда не могла бы... достичь той степени совершенства, которой она достигла, без естественного разлива Нила»⁴⁶. Объясните отмеченную великим немецким социологом взаимосвязь между разливами Нила и «восточным деспотизмом». Какую роль сыграли другие великие реки (Тигр, Евфрат, Инд, Ганг, Хуанхэ, Янцзы) в развитии региональных моделей азиатского способа производства?

16. Почему именно азиатский способ производства стал объектом многочисленных и острых дискуссий среди обществоведов-марксистов, а не какой-либо иной общественный строй?

⁴⁶ Цит. по: Красильщиков В.А. Превращения доктора Фауста. М.: «Таурис», 1994. С. 26.

17. В странах «восточного деспотизма» использовались сложные иероглифические (Египет, Китай) или клинописные (Ближний Восток) системы письма, в то время как в странах древнего мира с более демократическим общественным строем (Финикия, Греция, Рим) использовали более простую алфавитную письменность. Объясните, какова причинно-следственная связь между системами письменности и общественным строем.

18. Как указал К. Поланьи, есть два разных типа общественного разделения труда: рыночный товарообмен в индустриальном обществе и редиистрибутивный продуктообмен в доиндустриальных обществах. Укажите основные различия между этими двумя видами отношений обмена, заполняя таблицу.

| Основные признаки | Редиистрибутивный обмен | Рыночный обмен |
|-------------------------------------|-------------------------|----------------|
| Субъекты отношений обмена | | |
| Объекты отношений обмена | | |
| Использование всеобщего эквивалента | | |
| Степень добровольности | | |
| Эквивалентность обмениваемых благ | | |

19. Охарактеризуйте экономическую мысль в узком смысле слова обществ азиатского способа производства.

- а) Где и когда были созданы наиболее древнейшие памятники экономической мысли Востока?
- б) Назовите основные виды экономической литературы восточных обществ, приведите по одному примеру каждого из этих видов.
- в) Охарактеризуйте черты сходства и различия между памятниками экономической мысли древнего Востока и античных обществ.
- г) В каком из восточных обществ светская экономическая литература достигла наибольших высот?
- д) Как изменилась экономическая мысль Востока в период средневековья?

20. Каковы черты сходства и различия между азиатским способом производства и обществами «реального социализма»?