

## ВОПРОСЫ ФОРМИРОВАНИЯ РЕГИОНАЛЬНОЙ ЛОГИСТИЧЕСКОЙ ТОРГОВО-РОЗНИЧНОЙ СИСТЕМЫ

© 2011 Е.Р. Храмцова

кандидат экономических наук, доцент

Самарский институт (филиал)

Российского государственного торгово-экономического университета

E-mail: romel06@mail.ru

Рассматривается процесс формирования региональной логистической системы: направления, принципы, методы, инициаторы и проблемы реализации. Исследуются элементы рассматриваемой системы. Обосновывается необходимость включения в ее состав региональной розничной торговли, организованной на основе логистики. Разработана схема региональной логистической системы розничной торговли.

*Ключевые слова:* региональная логистическая система, розничная торговля, логистическое администрирование.

В настоящее время на мезоуровне ученые-логисты выделяют корпоративную и региональную логистику. Если корпоративная логистика является понятием общепризнанным и теоретически достаточно изученным, то региональной логистике еще не уделено необходимого внимания.

Под региональной логистической системой (РЛС) понимают рыночную инфраструктуру, обеспечивающую межрегиональное и внутрирегиональное товародвижение. Однако, как справедливо отмечают в своей работе Е.В. Авдейчикова и С.Е. Метелев, «ошибочно подменять формирование региональных логистических систем долгосрочными планами строительства или модернизации на их территории складских сооружений. В целях эффективного логистического управления региональными потоковыми процессами требуются не только развитые транспортные коммуникации и современные склады. Необходимы центры и системы автоматизированной обработки информационных логистических потоков, развитые структуры управления финансовыми потоками. Нужна сеть региональных предприятий - провайдеров логистических услуг в разных видах логистического сервиса»<sup>1</sup>.

Многообразие необходимых участников региональной логистической системы делает процесс ее формирования сложным и длительным. Представим вариативно-логическую схему формирования РЛС (рис. 1).

Система состоит из двух блоков. Первый, обозначенный пунктирной линией, включает методологические параметры процесса: вектор, принципы, методы. Во втором представлены инициаторы создания РЛС и выделены основные

проблемы решения задачи.

Как видно на рис. 1, процесс формирования региональной логистической системы в зависимости от его особенностей может иметь двоякую векторную направленность.

1. Сильные региональные власти, с высокой экономической активностью и долей участия в рыночных процессах естественным образом постепенно принимают на себя функции логистического координирования межрегиональных и внутрирегиональных товаропотоков. Развитие идет сверху вниз. Присущий логистике в целом системный подход проявляется в данном варианте в диалектическом характере модельного строительства на основе принципа «от общего к частному»: от формирования информационно-логистического центра на региональном уровне к участию в создании и поддержке современных логистических провайдеров, микрологистических систем передовых предприятий. Основной проблемой является обеспечение мотивации субъектов регионального рынка, продвижение логистической идеологии организации хозяйствования.

2. В регионах с преобладающими, более сильными позициями бизнеса и слабовыраженной властной координацией рыночных процессов вектор развития направлен снизу вверх, реализуется принцип «от простого - к сложному», применяется фрагментарный метод формирования региональной логистической системы.

Первоначально запускаются логистические системы в отдельных отраслях и сферах деятель-

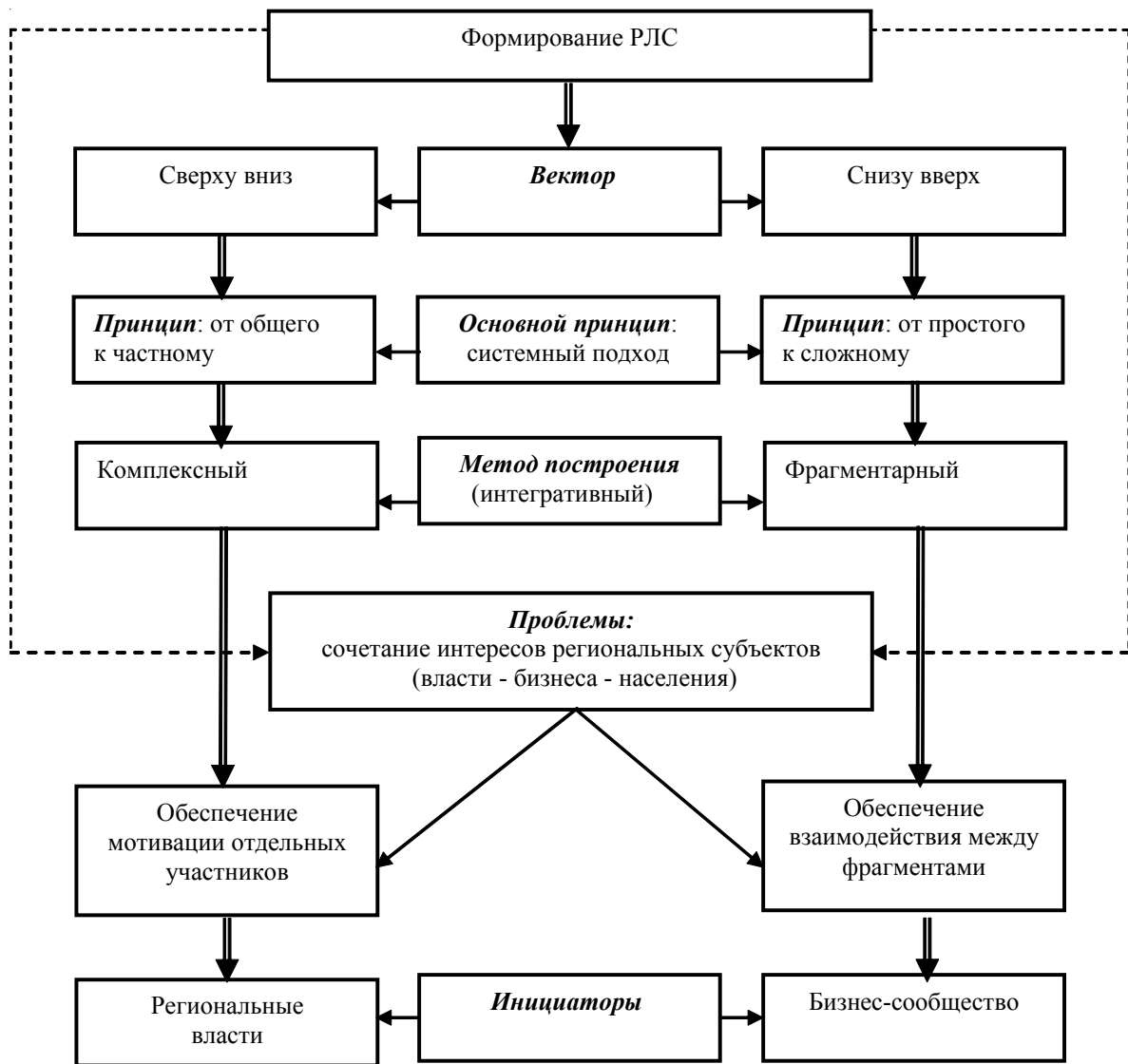


Рис. 1. Вариативно-логическая схема формирования региональной логистической системы

ности региона, там, где особенно важна быстрота действий, точность и скорость реагирования. Стимулировать развитие региональной логистики могут создаваемые в регионе специальные зоны (экономические, туристско-рекреационные и др.) и разнообразные кластеры, как образования, по определению требующие встраивания логистической подсистемы.

В дальнейшем путем композиции из отдельных элементов собирается целостная логистическая система региона. Наиболее значимыми становятся связки и механизмы взаимодействия отдельных подсистем, а также способность региональной власти принять на себя функции логистического координирования.

Таким образом, выступая инициатором формирования РЛС, бизнес-сообщество нуждается в

поддержке некоммерческих организаций и властных структур. Так же как и в первом варианте, региональные власти не решат проблему логистизации региональной экономики без содействия бизнеса.

Общей проблемой формирования и дальнейшего функционирования региональной логистической системы независимо от варианта ее построения становится увязка и сочетание интересов региональной власти (региона в целом), бизнеса и населения. Это могут быть интересы как экономические, так и экологические, культурные, политические и т.д.

Учитывая как научную, так и практическую новизну проблемы формирования региональных логистических систем, необходимо отметить, что до настоящего времени все попытки их создания

основывались на фрагментарном подходе. Как правило, фрагментарное строительство регионов начинают с создания транспортно-логистической системы. Первыми такие шаги предприняли в Московском и Северо-Западном регионах Российской Федерации. Эти процессы начались еще в докризисный период, однако кризис приостановил их развитие.

В Самарской области также уже достаточно давно ведется работа в данном направлении. Очередным шагом стала одобренная в сентябре 2010 г. Постановлением Правительства региона Концепция развития региональной транспортно-логистической системы Самарской области на 2011 - 2015 гг.

Концепция априори не претендует на полный охват логистической деятельности и не имеет целью формирование комплексной (целостной) логистической системы региона. Она ориентирована на обеспечение и развитие региональной транспортной составляющей путем планомерного создания на территории Самарской области комплекса взаимоувязанных по функциональному назначению современных объектов транспортно-логистической инфраструктуры по обработке грузопотоков на основе взаимодействия речного, железнодорожного, автомобильного и воздушного видов транспорта<sup>2</sup>. Задачи региональной транспортно-логистической системы рассматриваются Концепцией в трехуровневом разрезе: внешнеэкономические, межрегиональные и внутрирегиональные.

К сожалению, наименьшее внимание в Концепции уделено совершенствованию внутрирегиональной организации транспортировки и доставки грузов. При этом логистическая система региона призвана, в первую очередь, обслуживать поставщиков и потребителей, расположенных на рассматриваемой территории.

В комплексной региональной логистической системе, кроме транспортной составляющей, необходимы еще как минимум два обязательных элемента: торгово-логистическая подсистема и логистическая подсистема складирования. Эти базовые подсистемы, интегрированные материальным потоком, опосредуются информационно-логистической и финансовой подсистемами.

Кроме того, функционально-целевую целостность РЛС обеспечивают такие дополняющие виды деятельности, как страхование, экспедиционное обслуживание и экспресс-доставка, тамо-

женное дело и др. При этом субъекты каждого из названных направлений специализированной деятельности сами могут объединяться в системы в масштабах территориального образования, оставаясь в то же время элементами РЛС.

В современном мире прослеживается тенденция сращивания и объединения функций базовых и дополняющих подсистем в организационном единстве прогрессивных логистических провайдеров. Однако за их пределами остается торгово-розничная деятельность.

Общепризнанные сегодня логистические основы розничной торговли обуславливают ее бесспорное отнесение к базовым элементам логистической системы региона. При этом ориентация и тесное взаимодействие с конечными потребителями приводят к наличию принципиальной специфики торгово-розничной деятельности, которая не позволяет логистическим провайдерам вводить эту деятельность в расширяющийся круг реализуемых ими функций.

Большинство исследователей включают в состав региональной логистической системы оптовую торговлю и, как правило, обходят вниманием торговлю розничную. При этом бесспорно признается, что важнейшей задачей функционирования такой системы является удовлетворение интересов потребителей. В свою очередь, потребление формируется из двух составляющих. Предприятия оптовой торговли региона обеспечивают производственное потребление, предприятия розничной торговли - личное (конечное).

Магазины, торговые центры и другие торгово-розничные предприятия выступают завершающими звеньями товаропроводящей сети региона, которая, в свою очередь, представляет собой материально-стационарную основу региональной логистической системы. Розничная торговля как элемент такой системы имеет особое значение для региона, поскольку во многом определяет уровень и качество жизни населения, привлекательность и имидж региона в целом. Именно поэтому в последнее время розничной торговле уделяется все большее внимание.

В течение нескольких последних лет научно-практическим сообществом активно обсуждаются проблемы и пути дальнейшего развития отечественной и, в частности, региональной торговли. В результате был разработан ряд законодательных документов, определяющих ориентиры и нормативно правовые основы дальнейшего

совершенствования. Эти документы, принимаемые на федеральном уровне, дополняются и конкретизируются на уровне регионов.

В конце 2009 г. был принят закон РФ “Об основах государственного регулирования торговой деятельности в Российской Федерации”, в начале 2010 г. разработана “Стратегия развития торговли Российской Федерации на 2010-2015 годы и период до 2020 года”, летом 2010 г. вступил в силу закон Самарской области “Об основах государственного регулирования торговой деятельности на территории Самарской области”.

Во всех последних документах развитие розничной торговли тесно связывается с логистикой. На региональном уровне эта направленность выражается в осознании насущной необходимости формирования региональной логистической системы розничной торговли (РЛС РТ). Причем

исследования последних лет позволяют сделать вывод о том, что период выхода из кризиса и начала нового витка развития является наиболее благоприятным моментом для ее организационно-функционального оформления.

Представим модельную схему региональной логистической системы розничной торговли во взаимодействии с множеством элементов РЛС (рис. 2).

Региональная логистическая система розничной торговли формируется из двух блоков: розничной товаропроводящей сети региона и информационно-логистического центра, функционирующего на уровне специализированного подразделения в составе правительства региона.

Логистическое администрирование как понятие является в современной науке атрибутом корпоративной логистики.

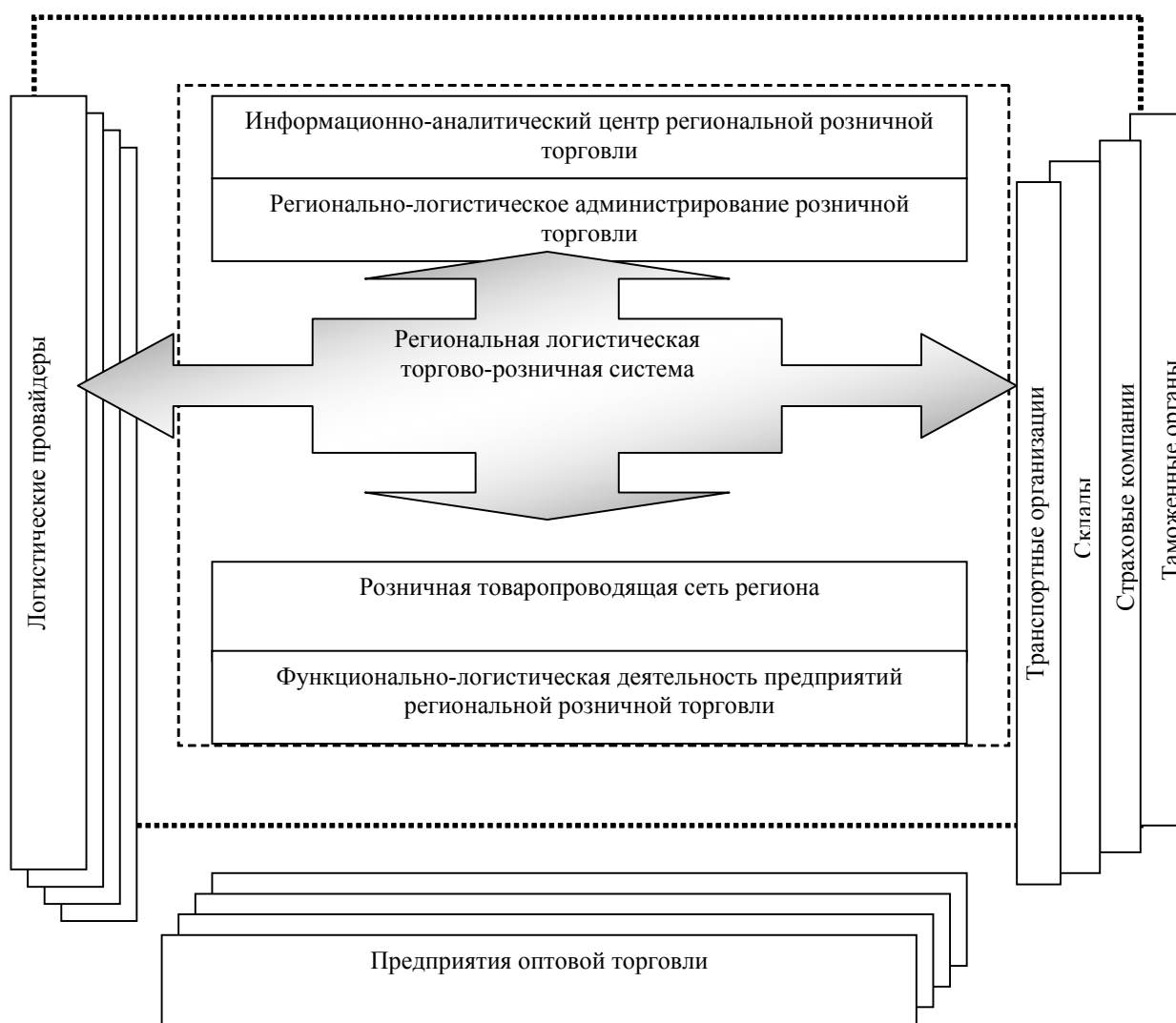


Рис. 2. Модельная схема региональной логистической системы розничной торговли

Корпоративные и региональные логистические системы, реализуясь на мезоуровне, имеют много общего и в организации логистического администрирования.

Комплекс основных функций логистического администрирования включает: планирование (стратегическое, тактическое, оперативное), организацию, регулирование, координацию (межфункциональную и межорганизационную), анализ, аудит, контроллинг.

Однако логистическое администрирование на региональном уровне в максимальной мере приобретает модельно-информационный характер. Это соответствует современным научным подходам. Например, польские ученые считают, что логистическими потоками в региональных масштабах нельзя управлять централизованным образом. Их можно моделировать и координировать, а не организовывать. В полной мере это относится к логистическому администрированию в РЛС РТ. В данном случае необходимо сформулировать новое понятие “регионально-логистическое администрирование” и производное от него - “регионально-логистическое администрирование розничной торговли”.

Регионально-логистическое администрирование должно быть единым для всех региональных подсистем - элементов, составляющих РЛС,

так как нельзя регулировать движение товаропотоков в отрыве от транспортно-складской системы, розничную торговлю в отрыве от оптовой и т.д. Информационно-компьютерные технологии позволяют реализовывать это единство не в организационном, а информационном плане, создавая единое информационное пространство РЛС.

Товаропроводящая сеть региона в значительной части представлена предприятиями розничной торговли, их совокупность и представляет собой вторую составляющую региональной логистической системы розничной торговли. Логистическое администрирование, координируя пространственное размещение и функционирование предприятий розничной торговли в масштабах региона, способно интегрировать их в единую систему, реализующую возможности синергии и максимального удовлетворения интересов потребителей.

<sup>1</sup> Сковронек Ч., Сарциуш-Вольский З. Логистика на предприятии: учеб.-метод. пособие: пер. с польск. М., 2004. С. 8-9.

<sup>2</sup> См.: Корпоративная логистика: 300 ответов на вопросы профессионалов / общ. и науч. ред. В.И. Сергеева. М., 2010; Авдейчикова Е.В., Метелев С.Е. Формирование логистической инфраструктуры Омского региона // Вестн. Самар. экон. ун-та. 2009. № 2 (52). С. 8-9.

*Поступила в редакцию 03.03.2011 г.*