

до 20,1% (зона нищеты). Таким образом, через пять лет даже с чисто формальной (количественной) точки зрения состояние на селе качественно ухудшится.

Теперь несколько слов о социальном неравенстве на селе и индексе Джини. Уже в 2006 г. он составлял беспрецедентную величину в 65,7%. Хотя в нашем анализе используется субъективный аналог индекса Джини, а не его стандартная конструкция, такая цифра находится за рамками естественного развития событий. Фактически сейчас в сельской местности имеет место почти фатальное социальное неравенство. Если же учесть, что ежегодный прирост индекса Джини — 2,95 п.п., то за пять лет "добавка" к нему составит 14,75 п.п. и к 2011 г. его величина достигнет 80,5%, что представляется уже совершенно запредельной цифрой. Столь сильное неравенство в уровне жизни селян, скорее всего, еще сильнее активизирует миграционные потоки из деревень в города. На наш взгляд, такой ход событий приведет не просто к подрыву сельского уклада жизни, но и к его окончательному разрушению. В какие конкретные формы выльется подобный социальный катаклизм, сказать трудно. Важно другое: если не принять срочные меры по преодолению бедности и нищеты на селе, этот тип территориального поселения на многие годы превратится в фактор сдерживания экономического роста в стране.

ЛИТЕРАТУРА

1. Балацкий Е.В. Субъективные индексы социального неравенства // Мониторинг общественного мнения. 2006. № 2.

2. Суворов А.В. Проблемы анализа дифференциации доходов и построения дифференцированного баланса денежных доходов и расходов населения // "Проблемы прогнозирования", 2001. № 1.

Analysis of features and levels of poverty in various types of population centers, concentration of poverty in country side.

В. В. Петухов ЧЕМ НЕДОВОЛЬНЫ ЖИТЕЛИ КРУПНЫХ ГОРОДОВ РОССИИ

Опросы ВЦИОМ, а также других социологических центров на протяжении ряда лет фиксируют постепенное преодоление ценностного, политического противостояния, характерного для России 90-х., в том числе и в региональном разрезе. Это, однако, вовсе не означает, что Россия перестает быть мультикультурным обществом, а территориальные поселенческие противоречия ослабли настолько, что их можно не принимать во внимание. Скорее, они приобретают иной характер, иную форму выражения, чем раньше. В частности, на смену противостоянию Москвы как очага "глобальной цивилизации" и "традиционалистской российской глубинки" приходит соперничество столиц с крупными региональными

ПЕТУХОВ Владимир Васильевич — кандидат философских наук, директор по исследованиям ВЦИОМ.

центрами, которое носит отнюдь не только экономический ("кто кого кормит") характер, но определяется значительными социокультурными, а кое-где и этнокультурными различиями.

Возрождение социально-экономического потенциала ряда крупных российских городов дает им основание заявлять о своих интересах и высказывать недовольство, если эти интересы учитываются не в полной мере. Новизна ситуации заключается в том, что если раньше так поступали региональные элиты, то сегодня "эстафета" может перейти непосредственно к жителям некоторых крупных городов.

Исследования последнего времени показывают, что население крупных городов начинает более критично, чем жители мегаполисов и российской глубинки (малых городов и сел), реагировать на значимые события сегодняшней политической жизни и ее основных участников. Именно в крупных городах отмечается сегодня наивысший потенциал протестной готовности.

Здесь 64% опрошенных заявляют, что в их городах возможны массовые выступления населения против падения уровня жизни. Это заметно больше, чем в столицах, малых и средних городах, а также на селе (рис. 1).

Опросы, проведенные ВЦИОМ в 2006 г., фиксируют наметившуюся тенденцию снижения электоральной поддержки "Единой России" в крупных промышленных центрах страны. Если в целом по России электоральный рейтинг партии в мае 2006 г. составил 43%, то в крупных городах, численностью населения более 500 тыс. — 37%. Причем, начиная с мая, этот показатель в крупных городах на протяжении всего года отставал от общероссийского на 2–6% (рис. 2).

Обращает на себя внимание и то, что если в селах, малых, средних городах, а также мегаполисах рост электорального рейтинга "Единой России" за этот период был весьма впечатляющ (от 10% в средних городах до 16% в мегаполисах), то в крупных городах он составил лишь 3%.

Тем не менее утверждать, что население крупных городов "отвернулось" от "Единой России" и связывает свои надежды с оппозицией, нельзя. Уровень элек-

Рисунок 1.

«Как Вы думаете, насколько возможны сейчас в нашем городе/сельском районе массовые выступления против падения уровня жизни в защиту своих прав?», %

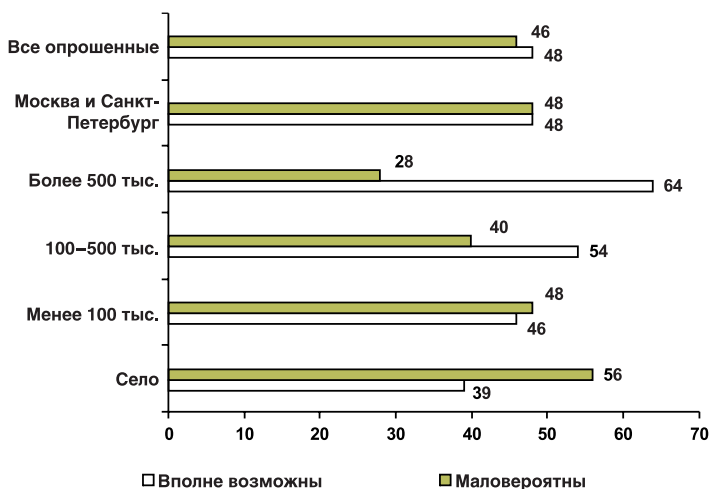
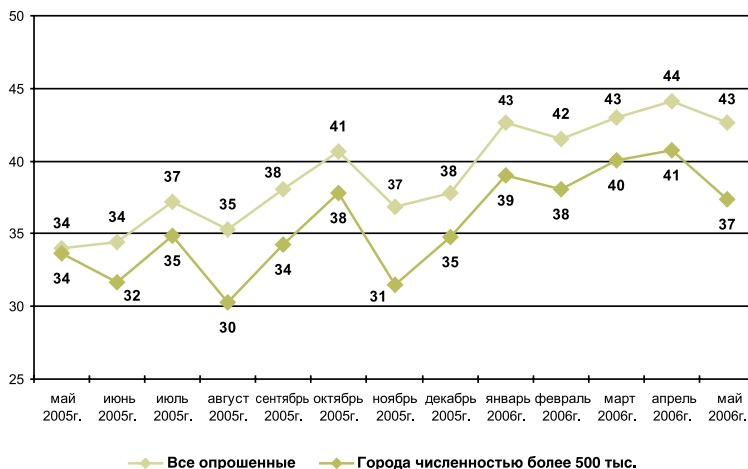


Рисунок 2.

Уровень электоральной поддержки партии "Единая Россия" среди россиян в целом и жителей крупных городов, %



торальной поддержки КПРФ в течении всего года здесь колебался в диапазоне 7–9%, что даже ниже, чем в малых городах и на селе. Правые (СПС и "Яблоко") на двоих набирают 3%, столько же симпатизируют "Родине".

Как и следовало ожидать, несколько более критичный настрой жителей крупных городов обусловлен в первую очередь их недовольством уровнем и качеством жизни. Жизнь большинства из них, впрочем, как и жителей других типов поселений, действительно, далека от процветания, и они соответствующим образом реагируют на окружающую их действительность, экономическую и политическую ситуацию в стране (табл. 1).

При этом сегодня мы сталкиваемся со сравнительно новым феноменом российской жизни — ростом недовольства людей на фоне весьма продолжительного периода неухудшения условий и качества их жизни. За последние полтора года, например, практически не претерпели изменений самооценки россиянами своего материального положения. Доля наших сограждан, оценивающих свое ма-

Таблица 1.

«Насколько Вы удовлетворены следующими сторонами своей жизни?», %

	Всего опрошенных	Тип поселения				Села
		Москва и Санкт-Петербург	Более 500 тыс. жителей	100-500 тыс.	Менее 100 тыс.	
Материальным положением у Вас и вашей семьи						
Вполне удовлетворен	7	2	8	9	7	8
Скорее удовлетворен	26	29	27	29	23	25
Скорее не удовлетворен	45	52	39	46	48	45
Совершенно не удовлетворен	21	16	26	16	23	21
Экономической и политической обстановкой в стране в целом						
Вполне удовлетворен	5	1	6	5	4	6
Скорее удовлетворен	24	26	22	20	24	26
Скорее не удовлетворен	48	53	45	52	48	47
Совершенно не удовлетворен	17	15	22	16	21	14

териальное положение как в целом хорошее, колеблется в интервале 10–12%, плохое — 31–35%. Большинство же (56–57%), как тогда, так и сейчас, оценивают его на "троечку", как среднее (рис. 3). Соотношение оценок в поселенческом разрезе выглядит примерно так же, лишь в Москве и Санкт-Петербурге меньше доля оценивающих свое материальное как плохое (16%).

Стабильность без видимого улучшения положения устраивает россиян все меньше. Увеличивающийся разрыв между ростом жизненных притязаний и медленным ростом доходов, а также сужающимися возможностями для самореализации сильнее всего ощутим в крупных индустриальных центрах страны. Особенно остро в последние годы обозначились различия в использовании "жизненных шансов" (в выборе профессии и места работы, степени удовлетворения потребительских запросов, в получении качественного образования и медицинского обслуживания и т.п.) между мегаполисами, прежде всего Москвой, и остальной Россией. В самом трудном положении оказались крупные города, многие жители которых, с одной стороны, лишены столичных возможностей социальной мобильности, а с другой, "близости к земле", которой располагают жители малых городов и сел. Как следствие — рост недовольства, в том числе по отношению к местным и федеральным властям, а также к "Единой России". Так, согласно данным исследования ИКСИ РАН "Мегаполисы и провинция в современной России: образы и реальность" (2003 г.), большинство жителей крупных городов уверены, что возможностей получить качественное образование и работу по специальности значительно больше в столице, чем в провинции (61% и 50%, соответственно), и лишь каждый десятый придерживался противоположного мнения (табл. 2).

На все это накладываются устойчивые мифы и стереотипы массового сознания, часть из которых имеет исторические корни, а часть возникла в последние десятилетия, когда, например, соперничество между Москвой и крупными региональными центрами за перераспределение бюджетных средств облеклось в форму мифов о "грабеже" Москвой российских регионов, и, напротив, о регионах-"дармоедах", которых столица вынуждена содержать за свой счет. По данным уже упоминавшегося исследования ИКСИ РАН, 61% жителей крупных городов уверены в том, что Москва богатеет за счет остальной страны. Среди москвичей с такой точкой зрения соглашались лишь 19%. Согласно данным ВЦИОМ,

Рисунок 3.

«Как бы Вы оценили в настоящее время материальное положение вашей семьи?», %

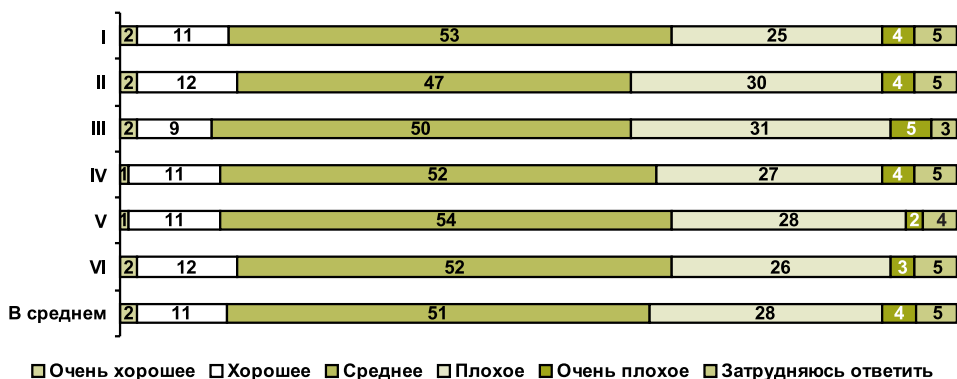


Таблица 2.

Оценка возможности реализовать свои жизненные цели жителями мегаполисов и провинции, %

	Тип поселения	
	Москва	Большие города
Получить хорошее образование		
Больше возможностей в мегаполисах	89	61
Больше возможностей в провинции	1	9
Равные возможности	6	28
Найти работу, соответствующую своей специальности		
Больше возможностей в мегаполисах	84	50
Больше возможностей в провинции	1	11
Равные возможности	8	29

подавляющее большинство жителей крупных городов (как и россиян в целом) уверены, что уровень благосостояния москвичей выше, чем уровень благосостояния россиян в целом, и каждый второй связывает это, в первую очередь, с тем, что в Москве оседает большая часть налогов от крупнейших российских компаний. Воспринимается это довольно болезненно, особенно в тех городах, где их лидеры в течение долгого времени культивировали представление о них, как о "малых столицах" (Поволжья, Сибири, Урала и т.д.).

Недовольство провинциальных центров тем, что "Москва больше забирает, чем дает", похоже, все чаще адресуется не только федеральному правительству, но и региональным партийно-государственным элитам. Это проявляется как в снижении рейтинга "Единой России", так и в относительно невысоком, в сравнении с другими типами поселений, уровне поддержки в крупных городах губернаторов соответствующих регионов. Деятельность правительства не одобряет каждый второй, что примерно соответствует распределению голосов по стране в целом (табл. 3).

Возникает парадоксальная ситуация: сохранение высокого уровня поддержки президента, с одной стороны, а с другой, недовольство правительством, местной властью и "Единой Россией". При этом в регионах, и это отчетливо видно из результатов фокус-групп, стереотип отождествления ответственных руководителей

Таблица 3.

«Вы в целом одобряете или не одобряете деятельность», %

	Всего опрошенных	Тип поселения				Села
		Москва и Санкт-Петербург	Более 500 тыс. жителей	100-500 тыс.	Менее 100 тыс.	
Правительства						
Одобрять	34	36	32	29	36	35
Не одобряю	51	44	50	55	52	51
Затрудняюсь ответить	15	20	17	16	12	14
Губернатора						
Одобрять	53	73	44	46	53	55
Не одобряю	33	20	39	34	35	33
Затрудняюсь ответить	14	7	16	20	12	13

регионов с партией "Единая Россия" уже сформировался. Иногда дело доходит до курьезов. Так, практически все участники фокус-групповых дискуссий, проведенных в Перми, были уверены, что губернатор Пермского края О. Чиркунов является "единороссом", хотя это на самом деле не так. И даже когда люди узнали, что глава региона не состоит в "Единой России", аудитория все равно проявила твердое убеждение, что он находится под влиянием этой партии.

Все эти обстоятельства, безусловно, сказываются на характере политического процесса в стране в целом. Нарастающая однопартийность местных элит не снижает накала борьбы между разными ее группами: главами субъектов Федерации, мэрами городов, региональными отделениями "Единой России", депутатами законодательных собраний и т.д. Наверняка она еще больше обострится в преддверии президентских и парламентских выборов, в частности, в случае раскола местных элит (а он уже наблюдался в некоторых регионах в ходе недавних местных выборов). Это давало и еще, наверное, будет давать некоторые шансы оппозиционным партиям и контрэлитам сыграть на имеющихся противоречиях, хотя на какие-то серьезные политические дивиденды им рассчитывать не приходится. Несмотря на существующее противоречие, ментальное пространство нашей страны характеризуется значительной гомогенностью, в нем нет таких разрывов, которые позволили бы противопоставить один тип поселения другому, сформировать в каких-то регионах анклав, оппозиционный как в отношении федерального центра, так и остальной России. По крайней мере, в обозримой перспективе.

Author discusses specific causes of discontent in large cities' dwellers.

А. Э. Новикова ОБЩЕСТВО — О ПРАВАХ И ПРАВОЗАЩИТНИКАХ

Правозащита и правозащитники в современной социальной мифологии

Базовые ассоциации и их значение

В общественном сознании правозащитное сообщество ассоциируется с диссидентским движением советского времени и гражданской публичной активностью конца 90-х годов. И здесь принципиальной разницы между "обывателем" и "экспертом" не обнаружено. Современное правозащитное сообщество персонализируется в знаковых для диссидентского движения фигурах: Алексеева, Боннэр, Ковалев и Сахаров. Еще в рамках опроса экспертов и обывателей в единичных случаях упоминались Ганнушкина и Богораз. Отдельно следует упомянуть Новодворскую как деятеля, прочно связанного в глазах общества с правозащитным движением. Социальная память содержит яркие воспоминания о ее публичной активности в начале 90-х годов. Экспертами она воспринимается

НОВИКОВА Асмик Эдуардовна — социолог, сотрудник центра "Демос". В основу статьи положены материалы исследования, выполненного по заказу Института прав человека при поддержке фонда "Общественный вердикт".