

ГЛАВА 2. ОБРАЗОВАНИЕ В СИСТЕМЕ АДАПТАЦИОННЫХ РЕСУРСОВ

2.1. Структура, объем и дифференциация адаптационных ресурсов

Кризисный характер социально-экономических преобразований 90-х годов, резкое обесценивание доходов и сбережений всех слоев населения определили высокую адаптационную значимость нематериальных ресурсов, т.е. таких ресурсов, которые неотделимы и неотчуждаемы от человека, притом, что возможности и условия их использования могут меняться в зависимости от условий внешней среды. Предлагаемый подход позволяет определить, классифицировать и объединить такие ресурсы в единый комплексный показатель, что дает возможность существенно расширить понимание адаптационных процессов, оценить как влияние адаптационного потенциала на формирование успешных моделей социально-экономического поведения, так и значение каждого ресурса в формировании наиболее востребованного адаптационного потенциала.

В научной литературе развернута достаточно обширная дискуссия о том, при каких условиях нематериальные ресурсы (такие, как уровень образования, профессиональной подготовки, включенности в системы социальных сетей и т.д.) корректно определять в качестве капитала. Важным представляется выделение в рамках теории человеческого капитала таких свойств социальных ресурсов (в первую очередь, образования), как длительное и, в то же время, ограниченное время использования; возможности замещения; формирования в виде определенного запаса, имеющего количественную, качественную и стоимостную оценку; требование определенных инвестиций для своего развития. Разработки Дж. Колемана [112] позволяют рассматривать социальные связи как форму капитала, в том случае, если они могут быть конвертированы или использованы в качестве замены экономических ресурсов. В.В. Радаев отмечает, что главным отличительным качеством капитала от ресурса является возможность обеспечения, за счет его использования, возрастания совокупного капитала. Исследования социальных процессов в России, проводимые

Н.Е. Тихоновой, базируются на том, что «капиталом можно считать любой ресурс, но лишь в том случае, если можно установить отчетливую связь между наличием этого ресурса и возрастанием других видов капитала, в первую очередь, - экономического». Н.Е.Тихонова выделяет следующие виды ресурсов: экономический, квалификационный, социальный, властный, культурный, личностный, символический и биологический.

Однако до настоящего времени не сложилось общепринятой классификации адаптационных ресурсов. Изучение отдельных показателей не дает полного понимания структуры адаптационного потенциала и возможности оценки его влияния на формирование успешных моделей социально-экономического поведения. Предлагаемый здесь подход позволяет объединить нематериальные ресурсы адаптации в комплексный показатель, индикаторы которого охватывают весь спектр нематериальных возможностей приспособления, при этом:

- каждый показатель описывает уровень развития одного адаптационно значимого ресурса;
- каждый из выделяемых ресурсов может использоваться человеком для достижения выгоды в материальной или нематериальной форме и преимуществ во внешней конкурентной среде;
- выделяемые ресурсы являются для человека внутренними и индивидуальными, т.е. составляют его неотчуждаемую собственность.

Делая попытку рассчитать интегральный показатель адаптационного потенциала, мы исходим из следующих положений:

- о равновесности адаптационных ресурсов.

Реализуемость и взаимозависимость ресурсов адаптации в современных условиях представляют собой важную исследовательскую задачу, но при разработке универсальной методики интегральной оценки ресурсной обеспеченности нецелесообразно априорно придавать больший вес какому-либо показателю. При формировании адаптационных стратегий ресурсы могут замещаться, недостаток одного компенсироваться другим и т. д. К тому же, изначально трудно отдать предпочтение (придать больший вес) какому-либо из них;

- о принципиальной сопоставимости адаптационных ресурсов.

Поскольку развитие каждого ресурса поступательно, могут быть определены некоторые интервалы, характеризующие уровень развития каждого из них. Исходя из этого, мы предлагаем балльную интегральную оценку адаптационного потенциала, в соответствие с которой «1» означает минимальный уровень развития ресурса, а «5» - максимальный уровень.

В структуру адаптационного потенциала включены следующие виды нематериальных ресурсов:

- Образовательный;
- Профессионально - квалификационный;
- Информационно – культурный;
- Ресурс социальных связей.

Числовое выражение каждого из определенных адаптационных ресурсов принимает значения [1 ; 5], дифференцированно определяемое для каждого из ресурсов по специально разработанной методике:

Образовательный ресурс (ОР) = 1 при уровне образования ниже общего среднего; 2 - при общем среднем; 3 - при среднем специальном; 4 – при высшем (незаконченном высшем) образовании; 5 - при наличии ученой степени кандидата или доктора наук.

Базовое значение **профессионально – квалификационного ресурса (ПКР)** [1;4 балла] определяется на основе самооценки профессионализма (1 – низкая оценка профессионализма; 4 – высокая). Дополнительный балл суммируется с полученным значением в случае наличия у респондента предложений о работе.

Расчет значения **информационно – культурного ресурса (ИКР)** строится по двухступенчатой методике. Получение респондентом минимального уровня информации происходит в результате его вовлеченности в систему социальных взаимодействий, присущей, пусть и в разной степени, любому человеку. Если респондент пользуется только этими источниками информации, то ИКР=1. При использовании других источников накопления информационно – культурного ресурса (частое чтение; частый просмотр телепрограмм; посещение театров,

кинотеатров, музеев; работа с компьютерными программами, базами данных, сетью Интернет), наличие каждого из них добавляет 1 балл.

В **социальные связи** низшего уровня «автоматические» вовлечены все люди уже потому, что они являются гражданами государства и имеют возможность получить в процессе адаптации минимальную государственную социальную поддержку (пособие по безработице, субсидии по оплате коммунальных услуг и т.п.). Если респондент получает помощь только при взаимодействии с соответствующими социальными институтами, то ресурс социальных связей (РСС) = 1. РСС = 2 балла в случае получения помощи от друзей, знакомых, проживающих отдельно родственников - в домашнем хозяйстве, вещами, продуктами, деньгами; РСС = 3 в случае получения одного любого вида помощи в решении важных проблем (образование, лечение, жилищные проблемы, устройство на работу); РСС = 4 в случае получения двух любых видов помощи в решении важных проблем; РСС = 5 в случае получения трех или четырех определенных видов помощи.

Таким образом, согласно гипотезе о равновесности и равнозначности составляющих адаптационного потенциала, его значение изменяется в пределах [4 ; 20].

На рисунках 2.1 – 2.4 приведены распределения, которыми характеризуется дифференциация нематериальных ресурсов социально – экономической адаптации.

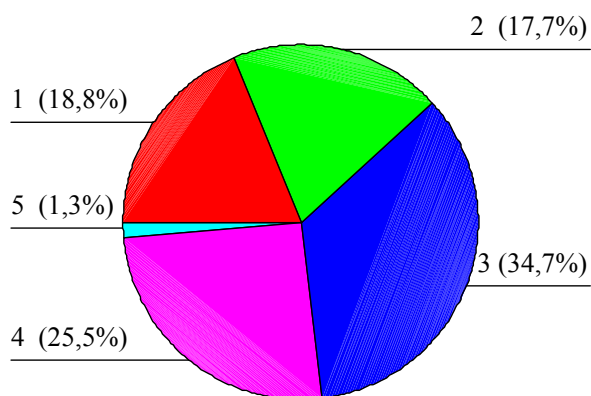


Рисунок 2.1. Распределение значений образовательного ресурса (баллов)

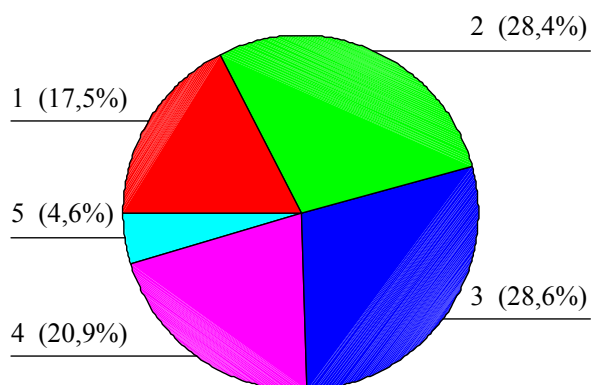


Рисунок 2.2. Распределение значений профессионально - квалификационного ресурса (баллов)

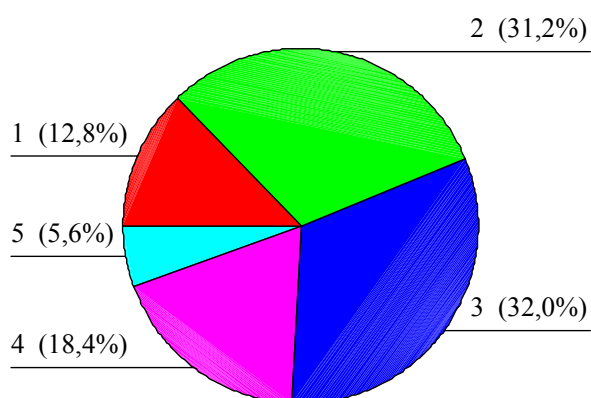


Рисунок 2.3. Распределение значений информационно-культурного ресурса (баллов)

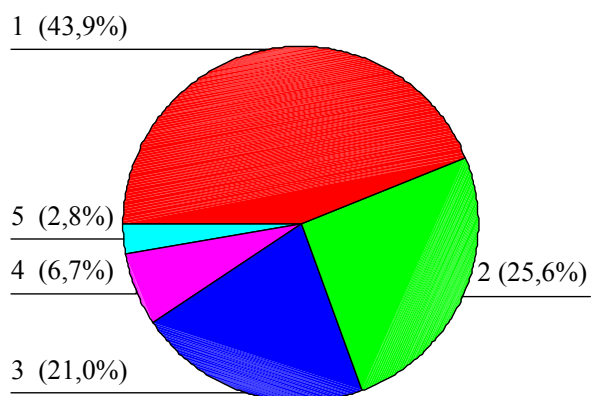


Рисунок 2.4. Распределение значений ресурса социальных связей (баллов)

Из сопоставления приведенных распределений видно, что в качестве наиболее дефицитного ресурса явным образом выделяются социальные связи:

около половины опрошенных характеризуются его минимальным развитием, тогда как значения, превышающие 3 балла, отмечены менее чем в 10% выборки. Распределения по трем остальным ресурсам показывают, что обеспеченность около трети опрошенных, в каждом случае, характеризуется средним значением. Почти треть респондентов характеризует обеспеченность информационно-культурным и профессионально-квалификационным ресурсом, равная двум баллам.

Относительно невысокий уровень развития нематериальных ресурсов российского населения подтверждают данные, приведенные в таблице 2.1, показывающей средние числовые значения составляющих адаптационного потенциала.

Таблица 2.1
Средние значения развития адаптационных ресурсов

Адаптационные ресурсы	Среднее значение (m)
Образовательный ресурс	2,71
Профессионально – квалификационный ресурс	2,67
Информационно – культурный ресурс	2,73
Ресурс социальных связей	1,99

Мы видим, что средние значения развития ни одного из ресурсов не достигают 3 баллов. Среднее значение ресурса социальных связей минимально (почти 2 балла), а для трех других оно находится в крайне узком интервале (2,67 – 2,73).

Индивидуальный адаптационный потенциал характеризуется не только тем, какие значения имеет каждый из нематериальных ресурсов, но и тем, насколько развита система адаптационных ресурсов в целом. Важной характеристикой адаптационного потенциала является число ресурсов, относящихся к высокоразвитым и низкоразвитым. Мы считаем, что большее число высокоразвитых адаптационных ресурсов увеличивает адаптационные возможности населения, т.к. дает шанс построения адаптационных стратегий на основе таких ресурсов. При этом к высокоразвитым мы относим ресурсы, значения которых равны 4 или 5 баллам; к низкоразвитыми – те, которые

оцениваются 1 или 2 баллами (рис. 2.5 и 2.6).

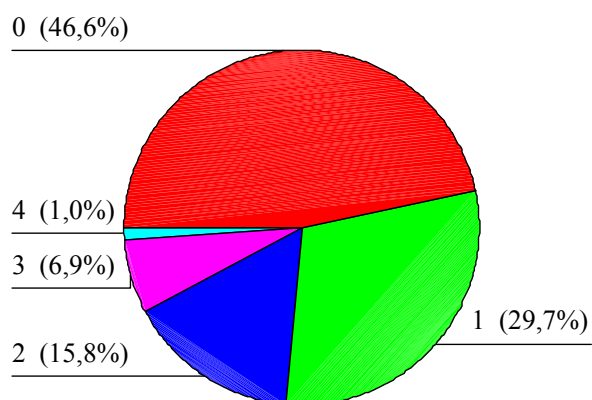


Рисунок 2.5. Распределение респондентов по количеству высокоразвитых адаптивных ресурсов

Почти половина респондентов не обладает ни одним развитым адаптивным ресурсом. Расширенная структура адаптивного потенциала (3-4 высокоразвитых ресурса) характерна лишь для 8% выборки. Между тем, можно предположить, что именно они определяют преимущества в конкурентной среде и являются основой формирования эффективных адаптивных практик.

В то же время, структура адаптивного потенциала лишь каждого десятого из опрошенных исключает наличие низкоразвитых ресурсов (см. рис. 2.6).

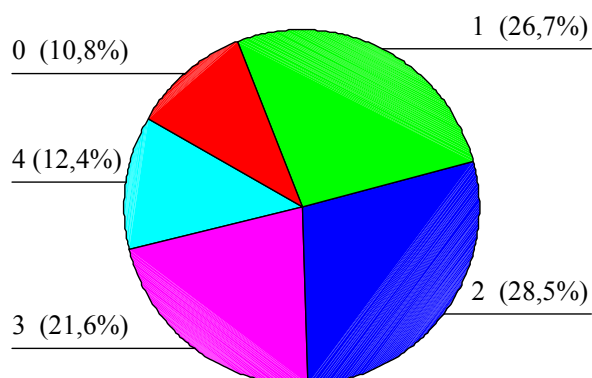


Рисунок 2.6. Распределение респондентов по количеству низкоразвитых адаптивных ресурсов

Рассмотрим поло-возрастную и поселенческую дифференциацию населения по количеству высокоразвитых ресурсов.

Таблица 2.2

Количество высокоразвитых ресурсов в структуре адаптационного потенциала мужчин и женщин

Количество высокоразвитых ресурсов	Число респондентов, %	
	Мужчины	Женщины
Ни одного	44,0	48,4
Один	32,2	28,1
Два	15,5	15,8
Три - четыре	8,3	7,7
Всего	100	100

Данные, приведенные в таблице 2.2, иллюстрируют сопоставимость рассматриваемой характеристики адаптационного потенциала мужчин и женщин. Возрастные различия более значимы (см. табл. 2.3).

Таблица 2.3

Количество высокоразвитых ресурсов в структуре адаптационного потенциала респондентов разного возраста

Количество высокоразвитых ресурсов	Возраст (число респондентов, %)					
	Младше 21 года	21 – 30 лет	31 – 40 лет	41 – 50 лет	51 – 60 лет	Старше 60 лет
Ни одного	32,1	32,5	41,9	42,3	42,8	65,9
Один	35,3	30,7	32,4	32,2	30,3	24,1
Два	22,6	23,5	16,6	17,4	18,6	6,7
Три - четыре	10,0	13,3	9,1	8,1	8,3	3,3
Всего	100	100	100	100	100	100

Выделяются возрастные группы, в которых возможности развития адаптационных ресурсов различаются. Если среди респондентов до 30 лет не обладают ни одним из высокоразвитых ресурсов около трети, то среди 30-60-ти летних эта доля превышает 40%, а для тех, кто старше 60, достигает 65%. Один ресурс, оцениваемый 4-5 баллами, имеют около трети респондентов во всех группах, за исключением старшей; два ресурса – немногим более 20%

опрошенных, чей возраст не превышает 30 лет, и 16-18% группы 30-60-ти летнего возраста. Более чем двумя высокоразвитыми нематериальными ресурсами обладают около 10% опрошенных в каждой из возрастных групп, за исключением тех, чей возраст превышает 60 лет.

Таблица 2.4

Количество высокоразвитых ресурсов в структуре адаптационного потенциала респондентов, проживающих в разных типах поселения

Количество высокоразвитых ресурсов	Тип поселения (число респондентов, %)		
	Областной центр	Районный центр	Село
Ни одного	30,6	56,7	59,7
Один	30,4	28,5	30,6
Два	23,7	11,5	7,9
Три - четыре	15,3	3,3	1,8
Всего	100	100	100

Данные, приведенные в таблице 2.4, показывают существенные различия возможностей развития адаптационных ресурсов в зависимости от типа поселения. В селах, при этом, отмечено их наименьшее развитие.

Еще более значительна региональная дифференциация (см. табл. 2.5).

Таблица 2.5

Количество высокоразвитых ресурсов в структуре адаптационного потенциала респондентов, проживающих в разных регионах

Количество высокоразвитых ресурсов	Регион (число респондентов, %)		
	Московский	Санкт-Петербургский	Нестолличный
Ни одного	16,9	14,2	50,5
Один	29,1	22,3	30,2
Два	27,8	36,0	13,7
Три - четыре	26,2	27,5	5,6
Всего	100	100	100

У респондентов, проживающих в столичных регионах, максимально суженный адаптационный потенциал (не включающий высокоразвитых

ресурсов) встречается в 3,5 раза реже, чем в остальной России. Обладание тремя-четырьмя высокоразвитыми ресурсами – достаточно распространенная ситуация для Московского и Санкт-Петербургского регионов (более четверти выборки) – за пределами этих областей встречается крайне редко.

На рисунке 2.7. приведено распределение респондентов по величине адаптационного потенциала. Мы видим, что модальным значением является 10 баллов – таков ресурсный потенциал почти 14% населения.

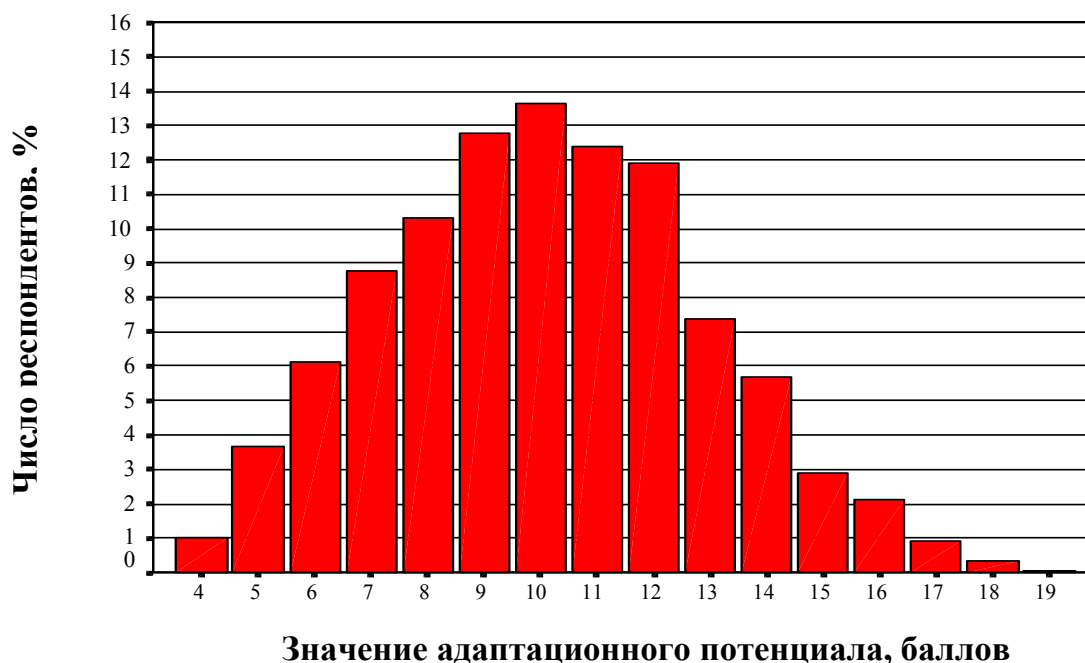
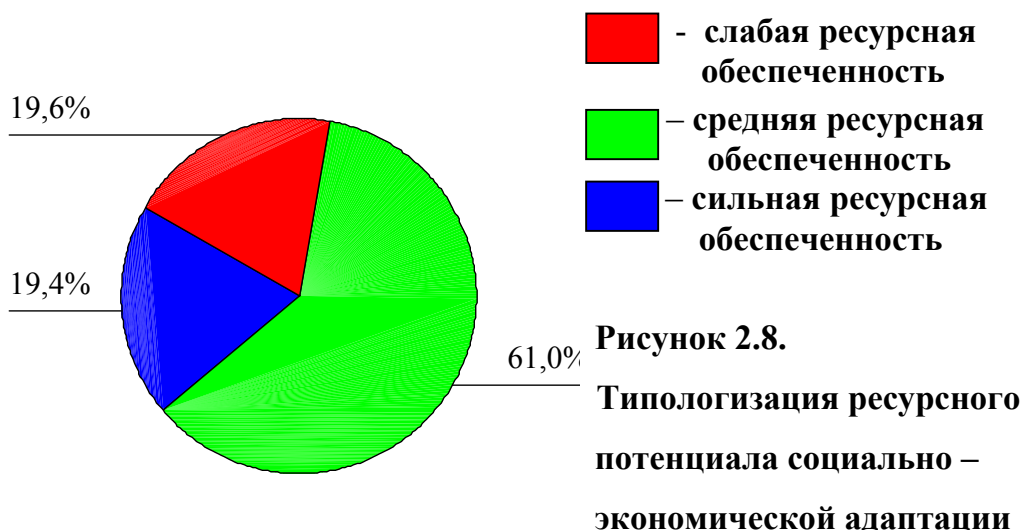


Рис. 2.7. Распределение респондентов по величине накопленного адаптационного потенциала

Дальнейшая типологизация ресурсного потенциала включает три градации: слабая, средняя и сильная ресурсная обеспеченность. Средним признается адаптационный потенциал, оцениваемый 8 – 12 баллами.

Значение адаптационного потенциала, не достигающее среднего (4-7 баллов) признается низким (слабая ресурсная обеспеченность), а превышающее его (13-20 баллов) – высоким (сильная ресурсная обеспеченность).



На рисунке 2.8 отражена распространенность различных типов ресурсного потенциала. Более 60% респондентов обладают средним адаптационным потенциалом. Распределение между слабой и сильной ресурсной обеспеченностью абсолютно равномерно – в каждую из групп включена пятая часть опрошенных.

Таблица 2.6

Гендерная дифференциация ресурсного потенциала социально-экономической адаптации

Тип ресурсного потенциала	Число респондентов, %	
	Мужчины	Женщины
Слабый	15,2	22,4
Средний	64,4	58,8
Сильный	20,4	18,8
Всего	100	100

Данные, приведенные в таблице 2.6, отражают наличие некоторой гендерной дифференциации. Женщины значительно более представлены в группе слабого типа ресурсной обеспеченности, и в большинстве случаев такое перераспределение происходит в пользу среднего типа. Группа сильного ресурсного потенциала практически равнонаполнена, однако, и в ней мужчины представлены в несколько большей степени.

Таблица 2.7

**Возрастная дифференциация ресурсного потенциала
социально-экономической адаптации**

Тип ресурсного потенциала	Возраст (число респондентов, %)					
	Младше 21 года	21 – 30 лет	31 – 40 лет	41 – 50 лет	51 – 60 лет	Старше 60 лет
Слабый	10,5	4,9	9,0	12,8	14,7	44,6
Средний	62,1	61,3	67,2	66,8	67,8	48,3
Сильный	27,4	33,8	23,8	20,4	17,5	7,1
Всего	100	100	100	100	100	100

Наибольший адаптационный потенциал отмечен среди 20-30-летних (треть этой возрастной группы обладают сильными и лишь 5% - слабыми ресурсными возможностями). В каждой десятилетней когорте старше этого возраста и до достижения 60 лет характеристики ресурсного потенциала плавно снижаются.

Таблица 2.8

**Поселенческая дифференциация ресурсного потенциала
социально-экономической адаптации**

Тип ресурсного потенциала	Тип поселения (число респондентов, %)		
	Областной центр	Районный центр	Село
Слабый	10,1	24,6	28,8
Средний	57,8	63,4	62,9
Сильный	32,1	12,0	8,3
Всего	100	100	100

Мы видим, что в областном центре почти треть опрошенных обладает сильным адаптационным потенциалом (табл. 2.8). По мере удаления «от центра» такой тип ресурсного потенциала встречается все реже.

Региональная дифференциация еще более значима. Данные, приведенные в таблице 2.9, свидетельствуют, что в столичных регионах слабый тип ресурсной обеспеченности практически не представлен, тогда как число опрошенных, обладающих высокоразвитым набором ресурсов, превышает 40%.

Таблица 2.9

**Региональная дифференциация ресурсного потенциала
социально-экономической адаптации**

Тип ресурсного потенциала	Регион (число респондентов, %)		
	Московский	Санкт-Петербургский	Нестолличный
Слабый	3,8	2,0	21,7
Средний	51,5	41,1	62,8
Сильный	44,7	56,9	15,5
Всего	100	100	100

Обобщая, необходимо отметить значительный дефицит высокоразвитого адаптационного потенциала:

- Средние значения развития каждого из выделенных ресурсов, находятся в интервале 1,99 - 2,73 балла.
- Очень небольшая доля респондентов обладают ресурсами высокой степени развития (4-5 баллов). По трем из выделенных ресурсов эта доля приближена к четверти выборки, а по наиболее дефицитному элементу ресурсной структуры – ресурсу социальных связей – не превышает 10%.
- Менее четверти опрошенных обладают более чем одним ресурсом высокого уровня развития, а структура адаптационного потенциала почти половины респондентов не включает ни одного такого ресурса.
- Адаптационный потенциал лишь 20% опрошенных можно оценить как сильный; такое же число людей обладают слаборазвитым набором ресурсов.

Развитие адаптационного потенциала характеризуется значительной дифференциацией. Если по гендерному признаку она не столь заметна (однако интегральная оценка выявила некоторую разницу «в пользу» мужчин), то возрастные различия иллюстрируют большее развитие адаптационного потенциала среди респондентов до 40 лет. Крайне значительны как региональные, так и поселенческие различия.

2.2. Реализуемость адаптационного потенциала в условиях современной России

Наличие высокоразвитых нематериальных ресурсов, сильная ресурсная обеспеченность автоматически не приводят к успешной адаптации. Ведь для значительной части населения накопление ресурсов происходило в дореформенный период, что предполагало их реализацию в кардинально иных социально-экономических условиях. Кроме того, неисследованными остаются пределы востребованности имеющихся у населения ресурсов сегодняшней институциональной средой. Такая ситуация обуславливает задачу рассмотрения «капитализации» ресурсов, т.е. наличия возможностей их эффективной реализации в сложившейся внешней среде.

Для сравнительного анализа адаптационной значимости нематериальных ресурсов, в исследовании введен комплексный **показатель адаптированности**, который включает материальный и статусный результаты приспособления и имеет следующие градации: высокий; выше среднего; средний; ниже среднего; низкий:

- Уровень адаптированности **выше среднего** предполагает высокую оценку обоих выражений адаптации (материальной обеспеченности и социального статуса), или высокую оценку одного из этих выражений и среднюю – другого;
- **Средний** уровень адаптированности предполагает оценку материального и статусного выражений средними значениями, или высокую оценку одного из них и низкую - другого;
- Уровень адаптированности признается **ниже среднего**, если оценка одного из выражений - средняя, а другого – низкая;
- **Низкий** уровень адаптированности предполагает низкую оценку материального и статусного выражений адаптации.

Уровень адаптированности, достигнутый при различном развитии нематериальных ресурсов¹, и иллюстрирующий возможности их реализации, приведен в таблицах 2.10 – 2.13.

Таблица 2.10

Реализуемость образовательного ресурса

Уровень адаптированности	Оценка образовательного ресурса (число респондентов, %)			
	1 балл	2 балла	3 балла	4 – 5 баллов
Низкий	57,3	40,2	30,5	19,1
Ниже среднего	21,4	17,4	25,1	23,6
Средний	20,3	39,5	41,2	47,5
Выше среднего	1,0	2,9	3,2	9,8
Всего	100	100	100	100

Данные, приведенные в таблице 2.10, показывают, что минимальное развитие образовательного ресурса значительно сужает возможности достижения среднего уровня адаптированности и практически не позволяет его «перешагнуть». Двух- и трехбалльное значение имеет сопоставимую адаптационную значимость, показателем которой является немногим более 40% респондентов, достигших, как минимум, средних показателей адаптированности. Высокий уровень развития образовательного ресурса в половине случаев гарантирует достижение среднего уровня адаптированности.

Пороговым значением профессионально – квалификационного ресурса является значение «3 балла» (см. табл. 2.11).

¹ Крайне невысокая доля респондентов, адаптационные ресурсы которых оценены максимальным значением (5 баллами), обуславливает объединение 4-5-ти бальной развитие ресурсов в одну группу (высокоразвитый ресурс).

Таблица 2.11

Реализуемость профессионально - квалификационного ресурса

Уровень адаптированности	Оценка профессионально - квалификационного ресурса (число респондентов, %)			
	1 балл	2 балла	3 балла	4 – 5 баллов
Низкий	66,8	37,4	22,5	21,5
Ниже среднего	16,3	24,3	25,2	23,1
Средний	15,3	36,8	48,2	45,2
Выше среднего	1,6	1,5	4,1	10,2
Всего	100	100	100	100

Более половины опрошенных, обладающих наименьшим информационно – культурным ресурсом, характеризуются низким уровнем адаптированности (см. табл. 2.12). По мере развития ресурса доля дезадаптантов постоянно снижается, а число успешно адаптировавшихся - растет.

Таблица 2.12

Реализуемость информационно - культурного ресурса

Уровень адаптированности	Оценка информационно - культурного ресурса (число респондентов, %)			
	1 балл	2 балла	3 балла	4 – 5 баллов
Низкий	53,6	41,8	30,1	19,4
Ниже среднего	23,0	23,8	23,2	21,2
Средний	21,6	31,8	42,0	51,3
Выше среднего	1,8	2,6	4,7	8,1
Всего	100	100	100	100

Развитие ресурса социальных связей в наименьшей степени коррелирует с адаптационными достижениями (см. табл. 2.13).

Таблица 2.13

Реализуемость ресурса социальных связей

Уровень адаптированности	Оценка ресурса социальных связей (число респондентов, %)			
	1 балл	2 балла	3 балла	4 – 5 баллов
Низкий	37,8	35,0	31,0	22,5
Ниже среднего	22,7	24,9	20,6	23,5
Средний	34,7	37,1	44,4	46,1
Выше среднего	4,8	3,0	4,0	7,9
Всего	100	100	100	100

Рассмотрим теперь проблему реализуемости адаптационного потенциала в целом. Для этого сравним адаптационные, материальные и статусные достижения респондентов, обладающих различными типами ресурсного потенциала.

Таблица 2.15

Связь ресурсного потенциала с уровнем социально – экономической адаптации

Уровень адаптации ²	Тип ресурсного потенциала (число респондентов, %)		
	Слабый	Средний	Сильный
Низкий	44,9	17,9	9,5
Ниже среднего	38,4	38,4	26,7
Средний	10,1	22,9	21,0
Выше среднего	6,6	20,8	42,8
Всего	100	100	100

Даже высокая обеспеченность нематериальными ресурсами автоматически не приводит к успешной адаптации. Из данных, приведенных в таблице 2.15, мы видим, что менее половины респондентов, обладающих сильным адаптационным потенциалом, смогли достичь более чем средних результатов адаптации, а каждый десятый из этой группы относится к

² По самооценке респондентов

абсолютным дезадаптантам. Однако еще более скромны адаптационные достижения тех, кто не обладает сильным адаптационным потенциалом.

Таблица 2.16

Связь ресурсного потенциала с уровнем материальной обеспеченности

Уровень материальной обеспеченности ³	Тип ресурсного потенциала (число респондентов, %)		
	Слабый	Средний	Сильный
Низкий	46,7	23,8	11,7
Ниже среднего	43,3	48,4	47,6
Средний	8,8	21,8	24,3
Выше среднего	1,2	6,0	16,4
Всего	100	100	100

Менее половины респондентов смогли реализовать высокий адаптационный потенциал в достижение как минимум среднего уровня материальной обеспеченности (см. табл. 2.16). Те, кто обладает средним уровнем развития нематериальных ресурсов, в значительно большей степени ограничены в возможностях достижения даже средней материальной обеспеченности, а слабый ресурсный потенциал с 90-процентной вероятностью определяет получение доходов ниже, чем средние.

Таблица 2.17

Связь ресурсного потенциала с уровнем статусной самооценки

Уровень статусной самооценки	Тип ресурсного потенциала (число респондентов, %)		
	Слабый	Средний	Сильный
Низкий	42,7	14,9	5,4
Ниже среднего	44,5	48,7	35,0
Средний	10,8	27,8	32,9
Выше среднего	2,0	8,6	26,7
Всего	100	100	100

³ По самооценке респондентов

Возможности «конвертации» сильного адаптационного потенциала в достижение сравнительно высокой статусной самооценки отражены в таблице 2.17. Более четверти опрошенных, обладающих сильным ресурсным потенциалом, имеют уровень статусной самооценки «выше среднего» и лишь 5% - низкий. Возможности респондентов, обладающих средним ресурсным потенциалом, «перешагнуть» рубеж среднего статуса крайне невысоки, а слабая ресурсная обеспеченность практически не оставляет на это шансов.

Мы видим, что возможности эффективной реализации сильного ресурсного потенциала существенно ограничены. Сделаем попытку определить группы населения, которым в большей степени удалось преодолеть такие ограничения, для чего рассчитаем коэффициент реализуемости адаптационных ресурсов для респондентов, обладающих сильным ресурсным потенциалом, но различающихся по гендерному признаку, возрасту, типу поселения и региону проживания.

Предлагаемый **коэффициент реализуемости адаптационных ресурсов** позволяет определить вероятность, с которой высокое развитие каждого из составляющих адаптационного потенциала способствует достижению сравнительно высоких материальных и статусных позиций.

Коэффициент рассчитывается по формуле:

$$K_R = \frac{N_{Aem} + 0,5 N_{Am} + 0,25 N_{Alm}}{N_r} ,$$

Где K_R - коэффициент реализуемости ресурса;

N_{Aem} – число респондентов, имеющих высокую степень развития ресурса и уровень адаптации выше среднего;

N_{Am} – число респондентов, имеющих высокую степень развития ресурса и средний уровень адаптации;

N_{Alm} – число респондентов, имеющих высокую степень развития ресурса и уровень адаптации ниже среднего;

N_r – число респондентов, имеющих высокую степень развития ресурса.

Таблица 2.18

**Коэффициенты реализуемости сильного адаптационного потенциала
мужчин и женщин**

Пол	Значение коэффициента реализуемости сильного адаптационного потенциала
Мужчины	0,442
Женщины	0,414

Данные, приведенные в таблице 2.18, иллюстрируют некоторые гендерные различия в успешности реализации сильного ресурсного потенциала. Еще более значимы возрастные различия (см. табл. 2.19).

Таблица 2.19

**Коэффициенты реализуемости сильного адаптационного потенциала
респондентов разного возраста**

Возраст	Значение коэффициента реализуемости сильного адаптационного потенциала
Младше 21 года	0,514
21 – 30 лет	0,473
31 – 40 лет	0,416
41 – 50 лет	0,401
51 – 60 лет	0,407
Старше 60 лет	0,341

Респонденты, составившие наиболее молодую возрастную группу (младше 21 года), демонстрируют самую успешную реализацию накопленного адаптационного потенциала, с более чем 50-процентной вероятностью «конвертируя» его в достижение высоких материальных и статусных позиций. Сравнительно высокую реализуемость демонстрируют также те, чей возраст находится в пределах 20-30 лет.

Таблица 2.20

Коэффициенты реализуемости сильного адаптационного потенциала респондентов, проживающих в разных типах поселения

Тип поселения	Значение коэффициента реализуемости сильного адаптационного потенциала
Областной центр	0,435
Районный центр	0,402
Село	0,417

Респонденты, проживающие в крупных городах, имеют сравнительно большие возможности «конвертации» накопленного адаптационного потенциала (см. табл. 2.20). Интересно, что в сельской местности, характеризующейся наименьшим развитием нематериальных ресурсов населения, реализуемость сильного адаптационного потенциала несколько выше, чем в районных центрах.

Таблица 2.21

Коэффициенты реализуемости сильного адаптационного потенциала респондентов, проживающих в разных регионах

Регион проживания	Значение коэффициента реализуемости сильного адаптационного потенциала
Московский	0,446
Санкт-Петербургский	0,467
Нестолличный	0,413

Как показывают данные, приведенные в таблице 2.21, жители Московского и Санкт-Петербургского регионов имеют более высокие шансы достичь успеха, используя развитый адаптационный потенциал.

Определив пределы реализуемости, рассмотрим результаты использования адаптационного потенциала различной величины (по балльной оценке). Критерием реализуемости в этом случае будет среднее значение уровня адаптированности⁴, достигнутое респондентами, обладающими соответствующим ресурсным потенциалом.

⁴ 1 соответствует низкому уровню адаптированности, 2 – уровню адаптированности ниже среднего, 3 – среднему, 4 – выше среднего.

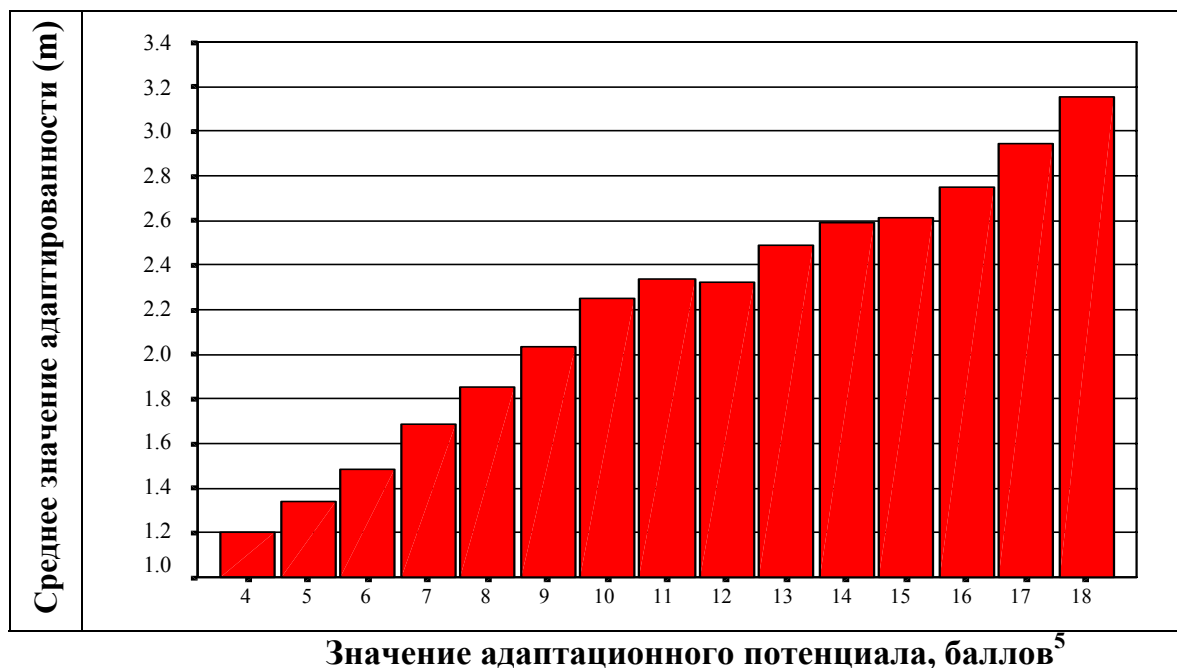


Рис. 2.9. Реализуемость адаптационного потенциала (по балльной оценке)

Данные, приведенные на рисунке 2.9, показывают, что среднее значение адаптированности монотонно возрастает по мере увеличения на единицу значения адаптационного потенциала.

Выделяются следующие градации реализуемости нематериальных ресурсов:

- **Слабореализуемый адаптационный потенциал.** К этому типу относится такой набор нематериальных ресурсов, среднее значение реализуемости которого не достигает 2;
- **Среднереализуемый адаптационный потенциал** описывает набор ресурсов, при котором среднее значение адаптированности находится в промежутке от 2 до 2,5.
- **Относительно сильнореализуемый адаптационный потенциал** описывает набор ресурсов, при котором среднее значение адаптированности превышает 2,5.

⁵ Значение адаптационного потенциала, равное 20 баллам, в выборке не присутствует, а 19 баллов исключено на этом этапе анализа вследствие крайне малой представленности (0,02% выборки).

Таблица 2.22

**Распределение респондентов
по степени реализуемости адаптационного потенциала**

Реализуемость адаптационного потенциала	Балльная оценка адаптационного потенциала	Число респондентов, %
Слабореализуемый	4 – 8 баллов	29,9
Среднереализуемый	9 – 13 баллов	58,1
Сильнореализуемый	14 – 18 баллов	11,9

Подводя итоги рассмотрения реализуемости адаптационного потенциала, надо отметить крайне невысокую востребованность сложившейся институциональной средой имеющихся у населения нематериальных ресурсов. Слабая адаптация более чем 80% респондентов, обладающих слабым ресурсным потенциалом, объяснима, однако то, что более трети опрошенных, владеющих сильным потенциалом, не смогли достичь даже средних показателей адаптации, является индикатором серьезных социально-экономических проблем.

Явно выражена зависимость между уровнем развития адаптационного потенциала и достигнутыми адаптационными успехами. Слабое развитие ресурсного потенциала практически «отрезает» человека от материальных и статусных позиций, превышающих средние, и резко ограничивает шансы достижения их среднего уровня.

Выявляется существенная диспропорция между статусными и материальными возможностями «конвертации» накопленного ресурсного потенциала. Если достичь хотя бы средних значений статусной самооценки на основе реализации сильноразвитого потенциала смогли около 60% опрошенных, то сопоставимых характеристик материальной обеспеченности достигли лишь 40%.

Существуют определенные различия в возможностях эффективной реализации адаптационного потенциала между мужчинами и женщинами, респондентами разного возраста и людьми, проживающими в разных типах поселения и регионах страны. Эти различия свидетельствуют о том, что группы населения, имеющие более высокие возможности накопления сильного

адаптационного потенциала (мужчины; респонденты, возраст которых не превышает 30 лет; люди, проживающие в столичных регионах и областных центрах), имеют также большие шансы его эффективного использования.

2.3. Роль образования в формировании адаптационного потенциала

Ранее мы определили, что образовательный ресурс, оцененный 4-5 баллами, что соответствует наличию высшего образования, не входит в число дефицитных. Однако наличие лишь одного высоко развитого ресурса не может стать основой формирования и реализации эффективных адаптационных практик. Лишь обладание сильным ресурсным потенциалом дает шансы достижения высоких (и даже средних) материальных и статусных позиций, а такой потенциал определяется наличием нескольких развитых элементов. Попробуем определить, в какой степени повышение уровня образования увеличивает шансы формирования более сильного адаптационного потенциала.

В таблицах 2.23 - 2.24 приведены распределения величины профессионально - квалификационного, информационно – культурного ресурсов и ресурса социальных связей, которыми характеризуются группы респондентов, обладающих различным образовательным уровнем.

Таблица 2.23

Развитие профессионально – квалификационного ресурса в зависимости от значений образовательного ресурса

Значение профессионально–квалификационного ресурса	Значение образовательного ресурса (число респондентов, %)			
	1 балл	2 балла	3 балла	4–5 баллов
1 балл	39,1	23,5	11,6	5,7
2 балла	29,4	32,9	31,3	20,7
3 балла	16,5	24,6	33,0	34,3
4 – 5 баллов	15,0	19,0	24,1	39,3
Всего	100	100	100	100

Низкое и даже среднее развитие образовательного ресурса (1-2 и 3 балла соответственно) значительно ограничивает возможности накопления высокоразвитого профессионально – квалификационного. Вузовский диплом заметно сокращает шансы депрофессионализации. Мы видим, что по мере уменьшения образовательного ресурса число «непрофессионалов» перманентно растет, достигая почти 70% в группе низшего образовательного уровня.

Роль образования в увеличении информационно – культурного ресурса еще более высока (см. табл. 2.24).

Таблица 2.24

**Развитие информационно - культурного ресурса
в зависимости от значений образовательного ресурса**

Значение информационно-культурного ресурса	Значение образовательного ресурса (число респондентов, %)			
	1 балл	2 балла	3 балла	4–5 баллов
1 балл	25,4	13,9	11,4	5,0
2 балла	50,9	35,4	31,1	14,5
3 балла	20,7	34,8	36,9	31,3
4 – 5 баллов	3,0	15,9	20,6	49,2
Всего	100	100	100	100

Мы видим, что почти половина респондентов, получивших высшее образование, характеризуется высоким значением информационно– культурного ресурса. Отсутствие хотя бы среднего специального образования существенно сужает шансы войти в число наиболее активных потребителей информационных и культурных благ, одновременно повышая число тех, чей информационно– культурный ресурс неконкурентоспособен и может быть оценен лишь 1-2 баллами.

Данные, приведенные в таблице 2.25, свидетельствуют, что повышение образовательного уровня напрямую влияет и на расширение социальных сетей, вовлеченность в которые увеличивает адаптационные возможности.

Таблица 2.25

**Развитие капитала социальных связей
в зависимости от значений образовательного ресурса**

Значение ресурса социальных связей	Значение образовательного ресурса (число респондентов, %)			
	1 балл	2 балла	3 балла	4–5 баллов
1 балл	52,7	44,8	42,0	39,5
2 балла	28,5	25,3	27,2	21,6
3 балла	16,2	21,6	21,9	22,9
4 – 5 баллов	2,6	8,3	8,9	16,0
Всего	100	100	100	100

Теперь проведем сравнительную оценку средних значений составляющих адаптационного потенциала, зафиксированных среди респондентов, имеющих различный уровень образования.

Таблица 2.26

**Средние значения адаптационных ресурсов
в зависимости от значений образовательного ресурса**

Значение образовательного ресурса	Среднее значение адаптационных ресурсов (m)		
	Профессионально-квалификационный ресурс	Информационно-культурный ресурс	Ресурс социальных связей
1 балл	2,09	2,02	1,69
2 балла	2,43	2,56	1,95
3 балла	2,73	2,70	2,00
4 – 5 баллов	3,16	3,39	2,21
В среднем по выборке	2,67	2,73	1,99

Данные, приведенные в таблице 2.26, показывают, что наличие образования более высокого уровня существенно расширяет возможности развития других составляющих адаптационного потенциала. Можно отметить следующие закономерности:

- В группе опрошенных, получивших образование, соответствующее 1 или 2 баллам, значения профессионально – квалификационного,

информационно – культурного ресурсов и ресурса социальных связей ниже средних по выборке;

- Среди респондентов, имеющих среднее специальное образование (три балла), уровень развития других ресурсов приближен к средним по выборке;
- Респонденты, получившие диплом об окончании Вуза (4-5 баллов), характеризуются уровнем развития других составляющих адаптационного потенциала, намного превышающим средние значения. При этом влияние развитого образовательного ресурса на возможности накопления других ресурсов различно.
- Отмеченная роль образования в развитии других адаптационных ресурсов определяет зависимость между уровнем полученного образования и величиной адаптационного потенциала.

Таблица 2.27

**Типологизация ресурсного потенциала
в зависимости от значений образовательного ресурса**

Тип ресурсного потенциала	Значение образовательного ресурса (число респондентов, %)				
	1 балл	2 балла	3 балла	4–5 баллов	В среднем
Слабый	69,3	24,2	5,0	0,1	19,6
Средний	30,6	71,6	82,0	47,5	61,0
Сильный	0,1	4,2	13,0	52,4	19,4
Всего	100	100	100	100	100

Данные, приведенные в таблице 2.27, показывают, что наличие высшего образования более чем в половине случаев определяет вхождение в группу сильного ресурсного потенциала. Для тех, кто такого образования не имеет, шансы попадания в эту группу значительно ниже. При этом наличие среднего специального образования практически гарантированно позволяет иметь, как минимум, средний ресурсный уровень.

Таблица 2.28

**Реализуемость разных типов ресурсного потенциала
в зависимости от значений образовательного ресурса**

Тип ресурсного потенциала	Коэффициент реализуемости				
	Значение образовательного ресурса				
	1 балл	2 балла	3 балла	4–5 баллов	В среднем
Слабый	0,130	0,151	0,132	-	0,135
Средний	0,242	0,296	0,297	0,352	0,303
Сильный	-	0,492	0,389	0,434	0,425

Значение образовательного ресурса проявляется не только в том, что увеличение его уровня способствует развитию других составляющих адаптационного потенциала. Данные, приведенные в таблице 2.28, свидетельствуют о значительных различиях в возможностях эффективной реализации типов ресурсного потенциала, имеющих различную образовательную составляющую. В наибольшей степени эта разница проявляется при сравнении адаптационных достижений респондентов, имеющих средний уровень ресурсной обеспеченности, что показывает высокую значимость высшего образования не только в накоплении адаптационного потенциала, но и в успешной реализации уже накопленного.

2.4. Динамика реализуемости высшего образования за годы реформ

Для более глубокого понимания роли высшего образования в процессах социально – экономической адаптации населения, нами ставится задача проследить динамику его реализуемости в достижение сравнительно высоких материальных и статусных позиций за годы реформ.

Данные, приведенные в таблице 2.29, показывают, что с первых лет социально-экономических преобразований реализация высшего образования в достижение не только высокой, но и средней материальной обеспеченности, оказалась существенно затруднена.

Таблица 2.29

**Уровень материальной обеспеченности респондентов,
имеющих разный уровень образования**

Уровень материальной обеспеченности	Число респондентов, %					
	1993 год		1995 год		1997 год	
	Не имеющие высшего образования	Имеющие высшее образование	Не имеющие высшего образования	Имеющие высшее образование	Не имеющие высшего образования	Имеющие высшее образование
Низкий	29,4	22,4	29,6	19,2	34,2	16,6
Ниже среднего	43,0	44,7	51,7	55,9	47,5	58,0
Средний / выше среднего	22,2	25,4	16,9	21,9	16,9	22,0
Высокий	5,4	7,5	1,8	3,0	1,4	3,4
Всего	100	100	100	100	100	100

Возможности повышения материального достатка в первые годы реформ практически не коррелировали с уровнем образования. Зависимость наблюдалась только в группе высокой материальной обеспеченности, однако наполненность этой группы была очень невелика, и ее характеристики не являлись отражением общей ситуации. Данные, описывающие ситуацию 1993 года, показывают, что наличие высшего образования не помогло более чем 20% респондентов достичь даже минимального достатка, а еще почти половина этой группы характеризует собственный уровень материальной обеспеченности как «ниже среднего». Подобная ситуация сохраняется и в 1995 году: некоторое снижение числа высокообразованных бедных происходит на фоне роста наполненности группы материальной обеспеченности ниже среднего, которая заметно расширяется и за счет групп более высокого достатка. Несмотря на то, что доля сравнительно высокообеспеченных среди тех, кто имеет высшее образование, несколько выше, уровень этих различий не достигает и 10%.

В 1997 году возможности «ни в чем себе не отказывать» практически не было, как у более-, так и у менее образованных групп населения. Однако респонденты, окончившие Вуз, имели *большие* возможности достижения среднего достатка. К этому времени все более проявляется тенденция

исключения из беднейших слоев людей, имеющих Вузовский диплом: в наименее доходную группу в два раза чаще попадают именно сравнительно невысокообразованные респонденты.

Оценим влияние высшего образования как ресурса увеличения не только уровня дохода, но и социального статуса.

Таблица 2.30

**Самооценка социального статуса респондентов,
имеющими разный уровень образования (данные 1997 г.)**

Самооценка социального статуса	Число респондентов, %		
	В целом по выборке	Не имеющие высшего образования	Имеющие высшее образование
Низкая	25,3	28,1	16,9
Ниже среднего	28,5	29,5	27,0
Средняя	41,7	39,9	49,0
Выше среднего	3,6	2,4	6,4
Высокая	0,9	0,1	0,7
Всего	100	100	100

Как видно из данных таблицы 2.30, общественное положение респондентов находится в определенной зависимости от уровня образования. Шансы на попадание в высокостатусные группы (уровень статусной самооценки, превышающий среднее значение) в целом очень невелики, но при этом они заметно (почти втрое) расширяются при наличии наиболее развитого образовательного ресурса. Вузовский диплом также почти вдвое снижает вероятность опуститься на «дно». Вместе с тем, значительной проблемой представляется то, что 16% опрошенных, имеющих высшее образование, находятся на низшей ступени социальной лестницы, а еще 26% характеризуют собственный статус как «ниже среднего».

Достаточный временной период, прошедший после начала преобразований к 1997 году, дает нам возможность оценить достигнутые к этому моменту результаты адаптации в зависимости от наличия высшего образования (см. табл. 2.31).

Таблица 2.31

Самооценка уровня социально–экономической адаптации респондентов, имеющими разный уровень образования (данные 1997 г.)

Самооценка уровня адаптации	Число респондентов, % ⁶		
	В целом по выборке	Не имеющие высшего образования	Имеющие высшее образование
Низкий	34,2	39,1	22,8
Ниже среднего	33,2	33,4	32,9
Средний / выше среднего	27,0	23,1	36,0
Высокий	5,6	4,4	8,3
Всего	100	100	100

Наличие высшего образования несколько повышает шансы успешной адаптации, но нельзя сказать, что такое развитие образовательного ресурса является гарантией даже относительного адаптационного успеха. Наполненность группы «дезадаптантов» среди получивших вузовский диплом почти вдвое меньше, однако то, что более 20% высокообразованных оказались неспособны к оцененным внешней средой адаптационным усилиям, представляется крайне серьезной проблемой.

Результатом отмеченных тенденций стала ситуация, сложившаяся к 2000 году. Наши исследования показывают, что и спустя почти десятилетие после начала реформ, высокий уровень образования автоматически не приводит к достижению высоких материальных и статусных позиций.

Теперь нашей задачей будет выяснить, какие адаптационные стратегии возможно реализовать, используя высшее образование.

В качестве основных стратегий рассматриваются те, которые учитывают требования изменившейся внешней среды и нацелены на повышение индивидуального и семейного благосостояния. К ним относятся:

- **Предпринимательство (самозанятость).** Группа, реализующая данную стратегию, представлена как владельцами и руководителями фирм

⁶ За 100% принято число респондентов, сумевших оценить достигнутый уровень социально-экономической адаптации, что составляет 83% выборки.

(около 30%), так и самозанятыми, зарабатывающими, в основном, торговлей, ремонтом или строительством жилья, частным извозом.

- Эффективная единичная занятость (респонденты считают, что имеют достаточно высокий заработок на одном месте работы) рассматривается нами как стратегия адаптации, поскольку конкуренция на рынке труда в эффективно развивающихся отраслях, прежде всего это - ТЭК, связь, строительство, госуправление, потребовала усилий либо по сохранению рабочего места, либо по вхождению в данную отрасль.

- Вторичная занятость. Ориентация на вторичную, или множественную занятость характерна для тех, чей труд недостаточно оплачивается на основной работе. Здесь выделяется группа (60% от данной совокупности), чьи профессиональные навыки востребованы на рынке труда – их приработки соответствуют основной профессии. Это, в первую очередь, работники бюджетной сферы, занятые в отраслях образования, медицины, науки. Вторичная занятость 40% тех, кто реализует данную стратегию, находится за пределами приобретенной профессии (строительство, частный извоз и т.д.).

- Ориентация на личное подсобное хозяйство (ЛПХ). Личное подсобное хозяйство (огород) являлось для многих средством выживания на протяжении всех лет реформ. О значимости этой стратегии говорит то, что ее массово реализует городское население.

Как видно из таблицы 2.32, почти половина опрошенных, окончивших Вуз, не смогла сформировать внятной адаптационной стратегии, или вынуждена реализовывать наименее перспективную из них, выживая с помощью ЛПХ. Открыть собственное дело, стать предпринимателем или найти высокооплачиваемую работу несколько проще, имея высшее образование. Но утверждать, что последнее стало ресурсом, полностью решающим проблему формирования и реализации наиболее эффективных форм социально-экономической адаптации, преждевременно.

Таблица 2.32

Распределение респондентов по выбору и реализации адаптационных стратегий в зависимости от уровня образования

Стратегии адаптации	Число респондентов в %		
	В целом	Не имеющие высшего образования	Имеющие высшее образование
Отсутствие стратегии	20,8	20,6	18,8
Предпринимательство	7,7	6,3	11,1
Эффективная единичная занятость	18,7	16,6	22,8
Вторичная занятость	17,7	16,9	19,3
Ориентация на ЛПХ	35,1	39,6	28,0
Всего	100	100	100

Результаты проведенных исследований показывают, что и спустя почти десятилетие после начала реформ, высокий уровень образования автоматически не приводит к достижению не только высоких, но даже средних материальных и статусных позиций. То, что реализовать высокий уровень образования удалось далеко не всем, подтверждают данные, приведенные в таблице 2.33.

Таблица 2.33

Уровень материальной обеспеченности и статусной самооценки респондентов, имеющих разный уровень образования (данные 2000 г.)

Вариант ответа	Число респондентов, %			
	Уровень материальной обеспеченности		Уровень статусной самооценки	
	Не имеющие высшего образования	Имеющие высшее образование	Не имеющие высшего образования	Имеющие высшее образование
Низкое	24,2	14,0	13,4	5,7
Ниже среднего	47,0	46,5	39,1	31,4
Среднее	22,7	24,0	37,4	34,0
Выше среднего	5,7	14,2	9,5	27,0
Высокое	0,4	1,3	0,6	1,9
Всего	100	100	100	100

Заметные отличия в материальном положении тех, кто закончил Вуз, и тех, кто этого не сделал, проявляется в крайних доходных группах. Так, низкий уровень дохода высокообразованные имеют в 1,5 раза реже, а возможности добиться относительно высокого материального положения для них расширены почти в 3 раза.

Группы населения, не имеющие высшего образования, практически отрезаны от высокостатусных слоев общества: лишь около 10% из них оценивают свое общественное положение значениями, превышающими среднее. При этом более половины опрошенных, не имеющих высшего образования, зафиксировали принадлежность к низшим слоям. Для высокообразованных проблема достижения высоких статусных позиций менее остра: почти 30% относят себя к высокостатусным группам.

Однако проблемой представляется то, что 60% высокообразованных оценивает свой доход ниже средних значений шкалы, а доля тех, кто принадлежит к низкостатусным группам, превышает 35%. Наравне с невысокой реализуемостью высшего образования это служит индикатором проблем несоответствия дохода общественному статусу, определяющемуся, в частности, уровнем образования.