

ля, который пока, увы, крайне слабо учитывался на макроуровне принимаемых решений (см. рис. 4). Иного не дано, ибо снижающийся иммунитет населения к новым экономическим катаклизмам стал быстро приближаться (примерно с начала лета 1998 г.) к опасной точке (см. рис. 3).

Наталья ЗОРКАЯ

Политическое участие и доверие населения к политическим институтам и политическим лидерам

Проблема участия (participation), которое подразумевает не только политическое участие граждан в жизни страны, но и другие деятельностные аспекты — их гражданскую, а также социальную активность на самых разных уровнях, от семьи и школы, локального сообщества до общественных движений, гражданских инициатив и пр., рассматривается в западных демократиях как одна из важнейших характеристик постиндустриального общества. В основе этого понятия или проблемного комплекса лежит представление, согласно которому без широкого участия, соответственно, обеспечения шансов для участия граждан в принятии решений (в широком смысле слова) невозможно достижение общественного согласия, более того, самовоспроизводство гражданского общества.

Политическое участие неразрывно связано с возникновением правового и конституционного государства, легитимность которого предполагает одобрение существующего порядка гражданами страны, т.е. связана с необходимостью учреждения или установления таких процедур, которые помогли бы регулярно и в доступной и внятной форме получать такого рода одобрение. Основной институциональной формой такой легитимации общественного порядка являются свободные, равные и всеобщие выборы, которые носят тайный характер, т.е. установление широкого избирательного права, которое даже в либеральных демократиях окончательно утвердилось лишь к середине нашего столетия.

Политическое участие при всех демократических порядках основывается именно на выборах. Поэтому проблематика изучения политического участия в западных странах долгие годы совпадала с проблематикой изучения электорального поведения.

Аналогично обстоит дело и в отечественной ситуации. Однако существенным отличием электорального поведения в отечественной ситуации является его отчетливо выраженный мобилизационный характер, отсутствие четко выраженных, оформленных политических интересов и партийных предпочтений, что становится особенно явным в периоды "между выборами", когда опросы четко фиксируют спад политической активности, снижение интереса к проблемам, связанным с этой сферой, ослабление выраженности позиций и пристрастий.

Наиболее показательной в этом плане является ситуация с партийными предпочтениями, или пристрастиями. Значительная часть опрошенных (45%, по данным опроса, проведенного по заказу Московской школы политических исследований; март 1998 г.; N=1500 человек)* согласна с тем, что "для развития демократии в России необходимы партии", что "партийная система дает гражданам возможность участия в политической жизни" (42%). На этом фоне почти 2/5 жителей России (38%) "не видят никаких различий между существующими в нашей стране партия-

* Далее, если нет других указаний, приводятся данные этого опроса.

ми", а подавляющее большинство (58%) выражает согласие с суждением, что "партии служат только интересам своих лидеров". В этих, как и во многих других данных, просматривается наиболее существенная характеристика нынешнего состояния: внутренняя противоречивость отношения общественного мнения к политическим процессам, к проблемам развития демократических процессов. Номинальное, декларативное согласие значительной части населения, особенно ее наиболее активной части, более образованных, социально активных и продвинутых слоев населения, разделяющих основные демократические ценности (характеризующихся принципиальной позитивной оценкой многопартийной системы, демократических выборов), сочетается с весьма низкой оценкой этих демократических принципов в политической реальности, с настороженным и пассивным, "зрительским" отношением к политике*, с пассивной выжидательной позицией основной массы населения в повседневной социальной и политической жизни.

Наиболее ярким выражением этого является чрезвычайно низкий уровень доверия основной массы населения ко всем основным политическим институтам, к основным ветвям власти и персонифицирующим их политическим лидерам, сочетающийся с такими же низкими показателями собственной активности и политического участия (это обстоятельство является наиболее важной и устойчивой характеристикой всего "поствыборного периода").

За исключением самих выборов, все иные формы политического участия — институционально неформальные, незакрепленные общественные движения, гражданские инициативы, протестное поведение (демонстрации, митинги, забастовки и пр.), не говоря уже о социальной активности граждан (участии в деятельности местных организаций, сообществ и пр.) за 90-е годы не только не развивались, но и сократились в сравнении с ситуацией пика перестройки, т.е. с концом 80-х годов. Это подтверждается данными многочисленных опросов ВЦИОМ, в которых затрагивается проблематика участия.

Характеристики политического участия и политической вовлеченности граждан России. Пожалуй, единственным значимым показателем политической вовлеченности, который мало менялся во времени, является интерес к политике, к политическим событиям. По результатам уже упоминавшегося опроса ВЦИОМ в марте 1998 г., около 1/3 опрошенных "часто и очень часто" читали в последнее время о политике (самых активных здесь насчитывается 7%, что в целом сопоставимо с данными, которые мы получали на протяжении многих последних лет, и соответствует размерам группы, наиболее вовлеченной, ангажированной политической проблематикой). Примерно такая же доля опрошенных (31%) утверждает, что обсуждает политические события в своем окружении. Из других опросов нам хорошо известно, что такая, в принципе, пассивная форма участия, зрительская позиция граждан в отношении идущих процессов, характерна для жителей России на протяжении почти всего периода трансформаций.

Активные действия, такие, как участие в политических собраниях и митингах, в демонстрациях, встречи с политиками или же участие в предвыборной борьбе в форме работы на кандидата или партию захватывают лишь очень незначительную часть населения. Так, в политических собраниях и митингах в прошлом году принимали участие "часто" и "очень часто" 3% опрошенных, 12% — "редко", а 81% — практически "никогда".

* См.: *Левада Ю.* Индикаторы и парадигмы культуры в общественном мнении // Мониторинг общественного мнения: Экономические и социальные перемены. 1998. № 3.

Примерно столько же респондентов (75%) за последнее время никогда не принимали участия в решении местных проблем (отметим при этом, что и активность электорального поведения на местном уровне значительно ниже, чем в случае президентских или парламентских выборов, хотя доверие к местным властям на протяжении всего периода замеров ощутимо — в 1,5—2 раза выше, чем к федеральным властям). 78% опрошенных никогда не встречались с должностными лицами или политиками, 87% практически никогда не принимали участия в работе на какого-то кандидата и партию и т.д. Подобные данные существуют и относительно других форм политической активности. Отметим, что такая пассивность и бездеятельность особенно контрастно проявляются на фоне высокого протестного потенциала, который, однако, имеет скорее декларативный характер и выражает не столько готовность к конкретным действиям, сколько стремление к оценкам происходящего в стране и общественных настроений.

Так, в марте 1998 г., т.е. еще до августовского кризиса и обвала рубля, примерно 1/4 опрошенных были готовы принять участие в митингах и демонстрациях протеста, а около 2/5 опрошенных поддержали бы отставку президента и правительства уже тогда.

Однако эти данные резко расходятся с реальной протестной активностью, с относительно небольшим числом людей, активно протестующих, действительно идущих на активный протест в различных формах. Иначе говоря, они свидетельствуют только об общем диффузном и пассивном неудовлетворении ходом дел в стране.

Еще более апатичными и безынициативными предстают респонденты в своей социальной активности. Потенциал социальной самоорганизации невелик. Более 90% опрошенных не являются ни членами каких-то клубов или объединений по интересам, ни членами какой-либо общественной организации, а тем более партии, ни членами экологического объединения (хотя эта проблема занимает, по данным опросов, одно из высоких мест по своей остроте), ни даже членом спортивного клуба, спортивного объединения или общества (при том, что ценность здоровья стоит на одном из первых мест) и пр. В подобных ассоциациях участвуют в среднем не более 2—3% взрослого населения, главным образом, крупного города. Это более молодая или продвинутая, социально дееспособная часть населения.

Для значительной части опрошенного населения (43%) понятие "демократии" прежде всего связывается с правом граждан на участие в делах государства и общества (для еще 28% "в какой-то мере"). Однако имеющиеся у них возможности оцениваются крайне низко. Наиболее распространенная оценка респондентов: сегодня у простого человека нет возможности влиять на происходящее в

стране (81%), поэтому от участия в политике в принципе лучше воздерживаться (48%), "политикам лучше не доверять" (68%), "простые люди всегда отстранены от реальной власти" (85%), политикой занимаются "только карьеристы" (75%) и т.п.

Многочисленные опросы ВЦИОМ неоднократно показывали, что для общественного мнения России весьма характерна внутренняя противоречивость, амбивалентность и непоследовательность.

Только около 1/4 опрошенных определенно считают, что Россия должна развиваться по образцу западных демократий. Гораздо большая группа опрошенных (от 1/3 до 1/2) тесно связывает такие позитивно оцениваемые моменты, как экономический рост, благополучие, увеличение числа рабочих мест, равноправие граждан перед законом, возможности политического участия именно с демократическим порядком. Но так отвечают, когда вопрос задается в общей форме, тогда в отношении позитивных результатов демократического пути развития царит относительное согласие. Как только в вопросы, обращенные к респондентам, вводятся такие характеристики, как "западные страны", "западные демократии" или же определения из прежнего идеологического арсенала — "капиталистическая экономика" и "социалистическая экономика", то мгновенно в сознании респондентов возникает некое недоверие, стремление отмежеваться или "закрыться" — ведь именно в таком контексте возникает тема "особого пути" России. Приведем весьма характерные по своей внутренней противоречивости данные о том, что связывается в сознании россиян с капиталистической экономикой, а что — с социалистической.

В данных, представленных на рис. 1, видны следы идеологием, десятилетиями "внедрившихся" в головы советских людей с самого детства. Богатому, сытому, эксплуататорскому, антигуманному и коррумпированному Западу противопоставит пусть бедная, но справедливая, пусть отстающая, но гуманная страна социализма.

Вместе с тем все же почти 1/4 опрошенных настаивает на том, что экономические реформы следует продолжать, а 2/5 опрошенных в марте 1998 г. считали, что перемены в стране идут слишком медленно. Последнее скорее всего связано, на наш взгляд, не столько с критикой конкретных действий правительства, реформаторов, Президента, сколько с наивным ожиданием быстрых позитивных перемен. Именно с крушением этих иллюзий и надежд на быстрые перемены прежде всего связан, как нам представляется, углубляющийся кризис доверия к основным политическим институтам и политическим лидерам.

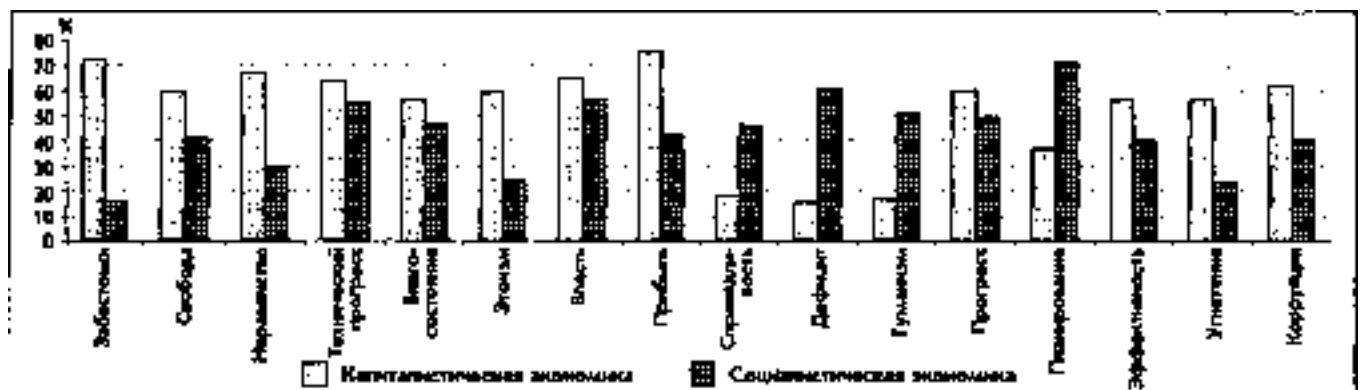


Рис. 1. Насколько каждое из приведенных понятий соответствует Вашему представлению о капиталистической и социалистической экономике (в % к числу опрошенных; март 1998 г.; приводится сравнение вариантов ответа "соответствует")

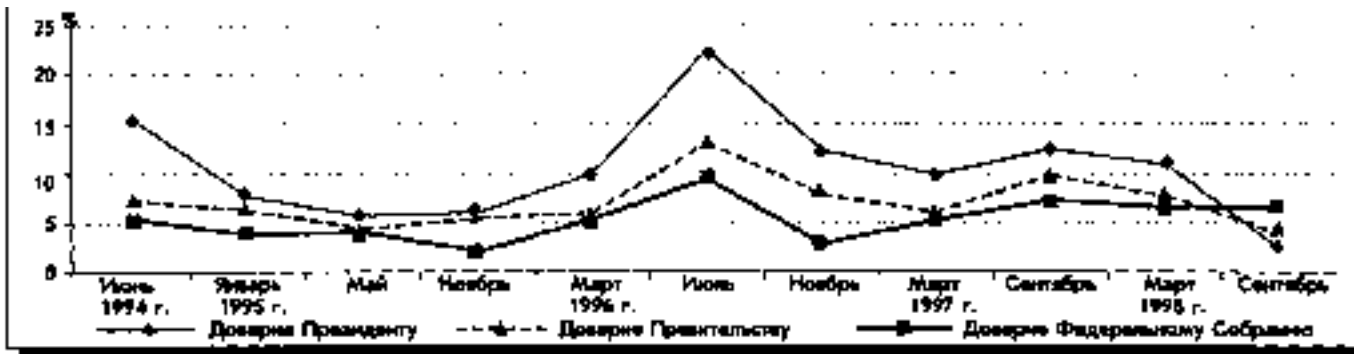


Рис. 2. В какой мере, на Ваш взгляд, заслуживают доверия Президент, Федеральное Собрание и Правительство России? (В % к общему числу опрошенных; ноябрь 1998 г.)

Динамика доверия к социально-политическим институтам и политическим лидерам. Показатели доверия политическим и социальным институтам, персонифицирующим их политическим фигурам, постоянно отслеживаются в опросах "Мониторинга". Неоднократно указывалось на весьма низкий уровень доверия институтам, представляющим основные ветви власти — президенту, парламенту, правительству (рис. 2). Но немногим отличается и картина в отношении других политических и социальных институтов, таких, как политические партии или общественные движения, профсоюзы, которые должны были бы обеспечить на новой демократической основе условия для участия граждан России в становлении и развитии новой политической системы и гражданского общества. Если говорить о неполитических институтах, то на протяжении всего периода замеров общественного мнения россиян, более или менее устойчивым и достаточно высоким был уровень доверия церкви и СМК (которые, отметим, являются на сегодня основной мобилизующей силой для политического участия). Однако с 1993 г. (тогда ВЦИОМ начал вести постоянный мониторинг общественного мнения, включающий и эту группу вопросов) произошли некоторые изменения. Уровень доверия церкви как институту за этот период снизился, и происходило это на фоне роста недоверия, а не спада интереса, как можно было бы предположить, или ослабления квазирелигиозности, за которой просматривается негативная реакция жителей России на утрату своей прежней советской имперской идентичности. Если бы мы имели дело только со спадом этого рода явлений, то, как кажется, ошутимее был бы рост не отказывающихся в доверии церкви как институту, а рост доли затрудняющихся с конкретным ответом. Ситуация же тяготеет к первому случаю. А это, по-видимому, означает, что достаточно активное вступление церкви на политическую арену, публичная ее деятельность вызвала у части россиян разочарование.

Довольно трудно средствами массового опроса выявить, за счет каких групп произошло снижение уровня доверия. Традиционный путь, а именно прослеживание динамики отношения в зависимости от основных социально-демографических показателей, здесь мало что дает: изменение соотношения долей доверяющих и недоверяющих данному институту на протяжении некоего периода, если рассматривать его в социально-демографическом групповом разрезе, не позволяет выделить какие-то конкретные группы, за счет которых это колебание происходит. Иными словами, доверие падает или растет в основных социально-демографических группах более или менее равномерно. Так же обстоит дело даже для групп, выделенных по иным признакам, например, по характеру их партийных предпочтений, по характеристикам электорального поведения.

В последние несколько лет среди политических институтов наибольшим доверием, как мы уже говорили, пользуются местные органы власти, опережая по уровню высказываемого им доверия, и парламент, и правительство, и тем более президента. Последний всплеск уровня доверия к этим институтам приходится на июль 1996 г. — момент президентских выборов. Тогда Президенту Б.Ельцину был высказан самый высокий уровень доверия, начиная со времен 1994 г. (рис. 2). Можно сказать, что это был, по всей видимости, последний мобилизационный всплеск вокруг Президента Б.Ельцина, вне всякого сомнения **являвшегося** вплоть до образования суверенной России и распада СССР ключевой мобилизующей фигурой. В настоящее время мы имеем практически перевернутую картину доверия к Президенту в сравнении с периодом начала его политической карьеры. До того, как Б.Ельцин стал Президентом России, т.е. в 1990 г., доля не одобрявших его действия составляла всего от 2 до 5%. За все время пребывания Б.Ельцина на посту Президента он уже никогда больше не получал того высокого кредита доверия, которым пользовался, пока находился в оппозиции к правящей власти. Но и став Президентом, Б.Ельцин достаточно долго пользовался большим, чем Парламент и Правительство, доверием. Однако в отношении его фигуры наблюдалась значительно более явная, чем в отношении Парламента или Правительства, поляризация мнений. Так, доля затруднившихся с ответом по поводу доверия Президенту за последние четыре года была как минимум в 2, а то и 2,5 раза ниже, чем Парламенту (в отношении Правительства этот разрыв несколько меньше, что и понятно, поскольку Правительство и Президент не только принадлежат к одной ветви власти но и тесно связаны между собой в кадровом и прочих отношениях). Доля же не доверяющих Президенту за этот период также была всегда выше, чем доля не доверяющих Парламенту или Правительству.

В период последних президентских выборов резкий рост доверия (от 6% в конце 1995 г. до 22% в июле 1996 г.) наблюдался только в отношении к Б.Ельцину. Именно в момент выборов была зафиксирована самая низкая на протяжении 1996—1998 гг. доля не доверяющих Президенту (29%). Подтверждением тому, что эпоха, когда Б.Ельцин так или иначе представлял для продемократически настроенных сил консолидирующую силу, подошла к своему завершению, служит и то, что в настоящее время наиболее высокий уровень недоверия к Президенту демонстрируют самые периферийные в социальном отношении группы — пожилые люди с самым низким уровнем образования, живущие в малых городах и на селе, которые на момент последних выборов, наряду с привлеченной в результате довольно успешной предвыборной кампании молодежи обеспечили Б.Ельцину победу.

Если сравнивать последние данные об уровне доверия практически ко всем институтам с ситуацией 1991 г., поворотного во всех смыслах, то практически в отношении всех них, за исключением только местных органов власти и правительства (для первых он по-прежнему остается более высоким в сравнении с другими ветвями власти, для вторых доверие к кабинету правительства на протяжении всего периода замеров практически не менялось, оставаясь довольно низким) можно говорить о довольно резком падении уровня доверия. Если в сентябре 1991 г. парламенту вполне доверяли 33% опрошенных, то в последние четыре года доля таких респондентов в среднем составила 4—7%. Затронули эти изменения и такие институты, пользовавшиеся в начале 90-х годов весьма высоким уровнем доверия, как армия особенно после войны в Чечне (до марта 1991 г. армии "вполне доверяли" от 42 до 46%, а с января 1995 по сентябрь 1998 г. — от 24 до 28%), органы госбезопасности (с 1990 г. уровень доверия к ним упал более чем в 2 раза), примерно в 2 раза сократился в сравнении с ситуацией 1991 г. уровень доверия к суду, прокуратуре и милиции (с 20—24 до 9—12%, во всех этих случаях мы сравниваем только данные по респондентам, выбирающим ответ "вполне доверяю").

Принципиальным и общим для динамики доверия к основным политическим институтам в настоящее время является то, что сам акт выражения доверия не является свидетельством демократических ориентации респондентов, так как характеристики групп, вполне доверяющих основным политическим институтам, весьма противоречивы.

Вместе с тем среди "совершенно не доверяющих" основным институтам власти особенно выделяется группа 30—40-летних, более образованных и социально активных респондентов. Если учесть, что активная фаза социализации этой группы пришлась как раз на пик политической мобилизации общества (1988—1990 гг.), то можно сказать, что мы оказываемся вновь в положении воспроизведения ситуации торможения, или срыва, сбоя процесса, который фиксируется как поколенческий разрыв, когда группы, которые должны были бы именно сейчас вступать в фазу повышенной политической и социальной активности, как бы вновь отбрасываются в позицию "критика" процесса либерализации.

Наиболее выраженные "событийные" всплески доверия мы обнаруживаем, пожалуй, только в отношении отдельных политических лидеров, что является весьма характерной чертой, свидетельствующей о диффузности и неструктурированности политического пространства, по-прежнему воспринимаемого большинством населения не в категориях политических сил, структур, институтов, а персонифицированно. Все данные о росте и спаде уровня доверия к политическим деятелям, политическим лидерам свидетельствуют о пассивном ожидании сильного лидера, который бы смог переломить ситуацию. Так или иначе, но основным мобилиующим и консолидирующим моментом в политической сфере остаются именно политические фигуры, а не партии, политические движения или же деятельность основных властных институтов.

Если проследить за динамикой доверия к отдельным политическим деятелям за минувшие три года, т.е. в период между последними президентскими выборами и наступлением года новых выборов (данные ответов на вопрос о политических деятелях, вызывающих наибольшее доверие, задаваемый в открытой форме), можно выявить несколько значимых тенденций в общественном мнении. Во-первых, это постепенное возрастание доли опрошенных, которые не доверяют ни одному из ныне действующих политических деятелей и лидеров — если к июлю

1996 г. их доля за рассматриваемый период была минимальна (14%), то уже сразу после выборов она начала неуклонно расти, достигнув к январю 1998 г. своего максимума (38%); в ноябре 1998 г. этот показатель был чуть ниже, но по-прежнему выражал мнение около 1/3 всех опрошенных (32%). Другая, хорошо известная тенденция — это обвальное падение уровня доверия основной государственной и политической фигуре — Президенту Б.Ельцину: после пика доверия в момент выборов началось обвальное падение доверия Президенту, который к ноябрю 1998 г. практически полностью исчерпал ресурс доверия у населения — лишь 1% опрошенных в этом месяце все еще доверяли Президенту России. Свой зенит доверия Б.Ельцин пережил вместе с лидером коммунистов Г.Зюгановым, лидером "Яблока" Г.Явлинским (примерно 20% респондентов в июле 1996 г. отметили их как деятелей, заслуживающих наибольшего доверия). Значительно опережал их только А.Лебедь. Вместе с тем к этому периоду монотонно снизился и уровень доверия основным противникам Президента на последних выборах — показатели уровня доверия Г.Явлинскому и Г.Зюганову упали до 16%, "вернувшись" на уровень предвыборной ситуации 1996 г. (что свидетельствует о сохранении определенного ресурса поддержки на будущих выборах). Наиболее ярким событием в этом контексте была история "взлета и падения" на политической арене генерала А.Лебеда, на момент выборов более чем в 2 раза опережавшего по уровню доверия своих основных соперников (в июле 1996 г. ему выразило наибольшее доверие 42% опрошенных).

Другим политическим лидером, пережившим в рассматриваемый период резкий всплеск и падение доверия, был Б.Немцов. Пик его популярности у населения пришелся на май 1997 г. Однако после смены правительства, сопровождавшейся постепенным вымыванием из окружения президента представителей так называемых "молодых реформаторов", уровень доверия к нему стал резко снижаться, практически сойдя на нет к осени 1998 г. Если политическая карьера А.Лебеда и Б.Немцова так или иначе связана с политической судьбой Президента Б.Ельцина, то постепенный рост уровня доверия населения мэру Москвы Ю.Лужкову и новому премьер-министру, видимо, свидетельствует о том, что в политическом пространстве начинает складываться иная ситуация, в которой прежние политические силы, прежде всего президент и его окружение, уже не будут играть своей мобилирующей роли. Стремительный рост популярности Е.Примакова указывает, на наш взгляд, на воспроизводство той же модели разметки политического пространства, которая была характерна для всего периода начиная с 90-х годов, с ее биполярностью (где на одном полюсе — "сторонники перемен" и консолидировавшая и оформлявшая все это поле фигура президента, а на другом — условные сторонники "прежнего порядка" с их коммунистическим лидером). Период, когда констелляция политических сил, фигур, ее трансформация задавалась фигурой президента закончится, видимо, к моменту последних президентских выборов. Рост популярности Е.Примакова в настоящий период представляется прежде всего выражением своего рода "фантомной боли", потребностью "персонифицировать" некий консолидирующий центр в ситуации, когда прежняя модель организации политического пространства перестает работать. Такая ситуация вряд ли претерпит серьезные изменения в предстоящих в декабре 1999 г. выборах, и она представляется чрезвычайно тревожной, поскольку на фоне нарастающей апатии, сокращения масштабов политической вовлеченности, низких показателей участия, исход выборов становится все более предсказуемым.