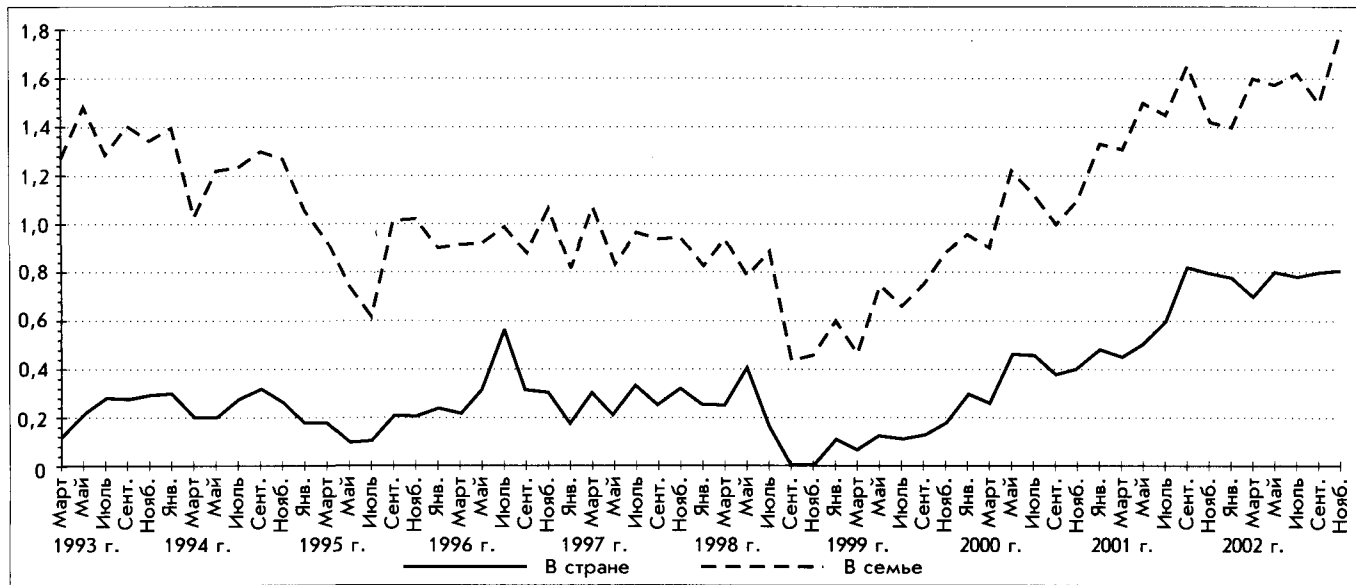


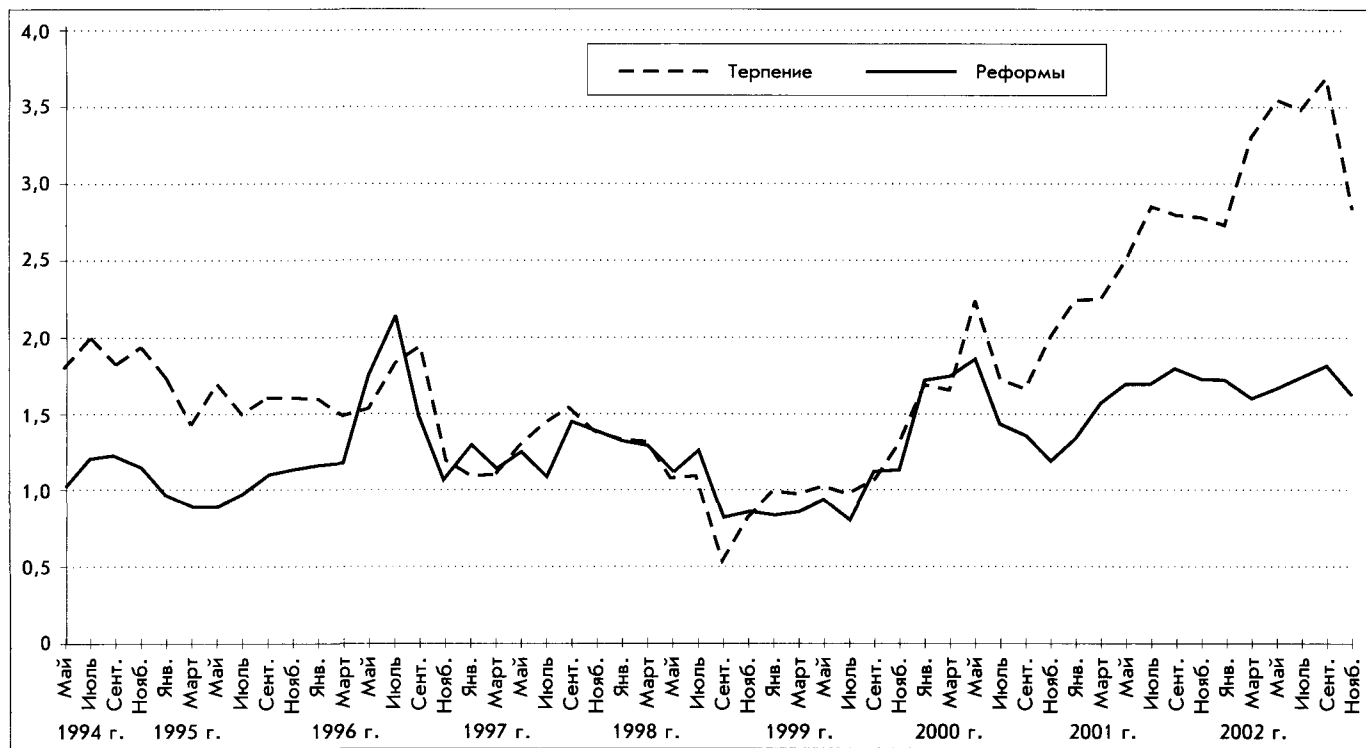
# МОНИТОРИНГ ПЕРЕМЕН: ОСНОВНЫЕ ТЕНДЕНЦИИ

## 1. ОЦЕНКИ ЭКОНОМИЧЕСКОГО ПОЛОЖЕНИЯ СТРАНЫ И СВОЕЙ СЕМЬИ (соотношение давших положительную — "хорошее" и "среднее" — и отрицательную — "плохое" и "очень плохое" — оценки; затруднившиеся с ответом не учитывались)



Относительная стабильность оценок на протяжении четырех лет (1995–1998 гг.) сменилась в августе–сентябре 1998 г. ухудшением оценок экономической ситуации в семье, но особенно — в стране. С конца 1998 г. началось медленное, но последовательное возвращение к докризисному состоянию, а затем — и рост индексов.

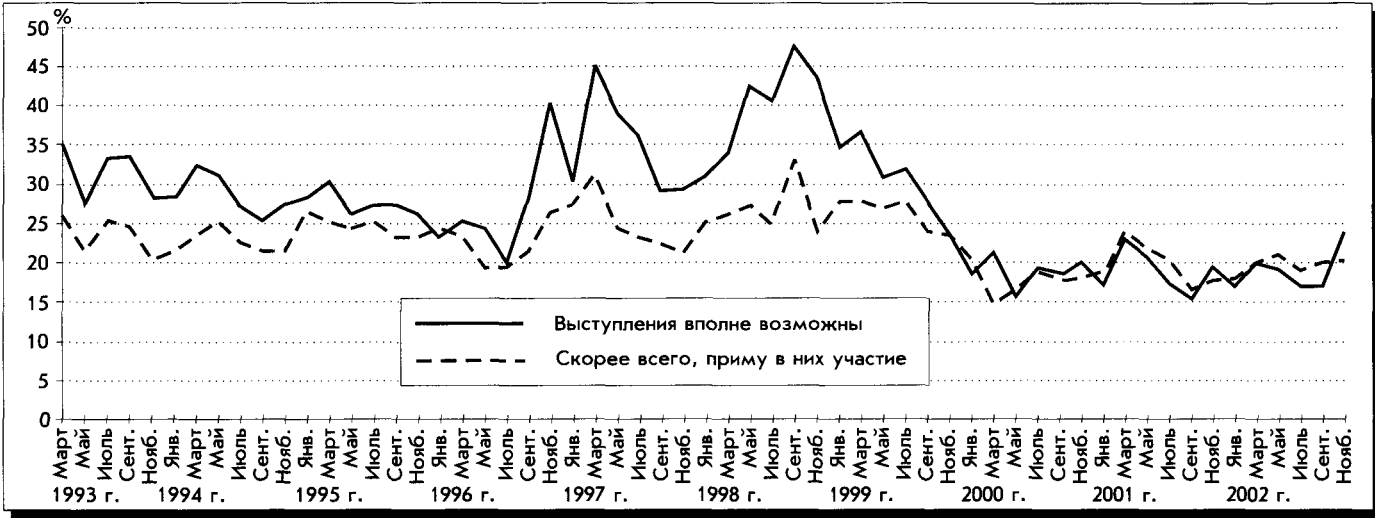
## 2. ОТНОШЕНИЕ К ЭКОНОМИЧЕСКИМ РЕФОРМАМ И "ЗАПАС ПРОЧНОСТИ" НАСЕЛЕНИЯ (кривая "терпение" — отношение суммы позиций "жить можно" и "можно терпеть" к позиции "терпеть нельзя"; кривая "реформы" — отношение позиций "реформы продолжать" и "реформы прекратить")



Падение показателей после августовского кризиса 1998 г. замедлилось уже к ноябрю этого года. С осени 1999 г. все показатели начали устойчиво расти, что продолжалось до весны 2001 г. В дальнейшем связь между "терпением" и отношением к реформам разорвалась, поскольку понятие "реформы" утратило определенность.

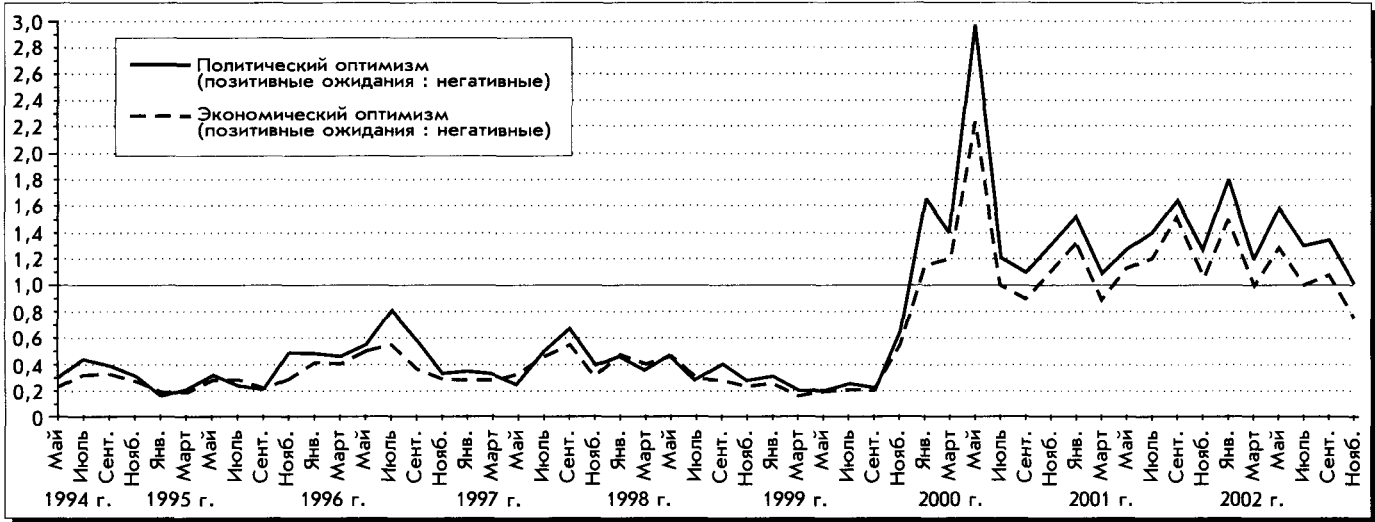
### 3. ПОТЕНЦИАЛ ПРОТЕСТА

Насколько возможны сейчас в Вашем городе, сельском районе массовые выступления против роста цен и падения уровня жизни, и если такого рода митинги или демонстрации протеста состоятся, Вы лично примете в них участие? (в % от числа опрошенных)



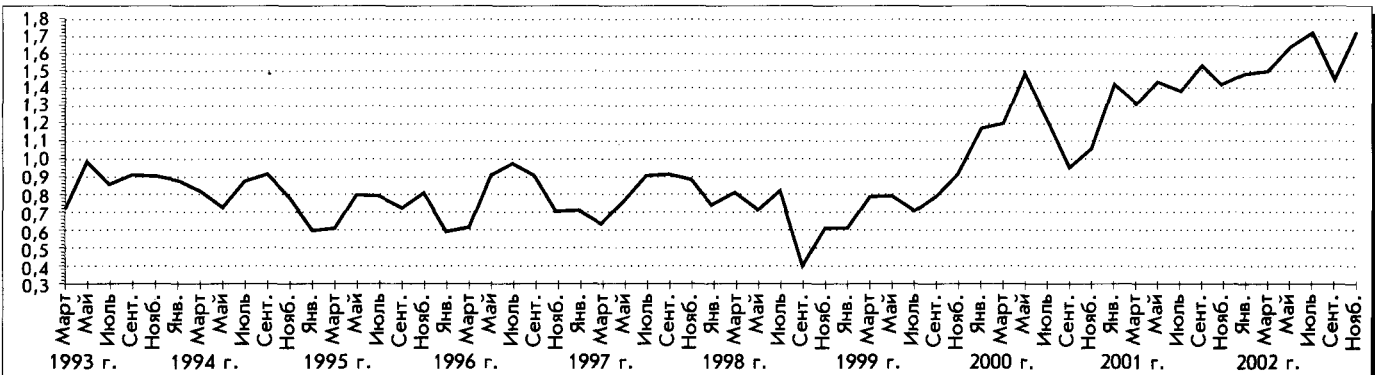
После кризиса в августе—сентябре 1998 г. ожидания массовых выступлений протеста начали слабеть и снижаться. Ожидания и готовность участвовать в акциях протеста находятся два последних года примерно на одном уровне.

### 4. ПОКАЗАТЕЛИ ОПТИМИЗМА

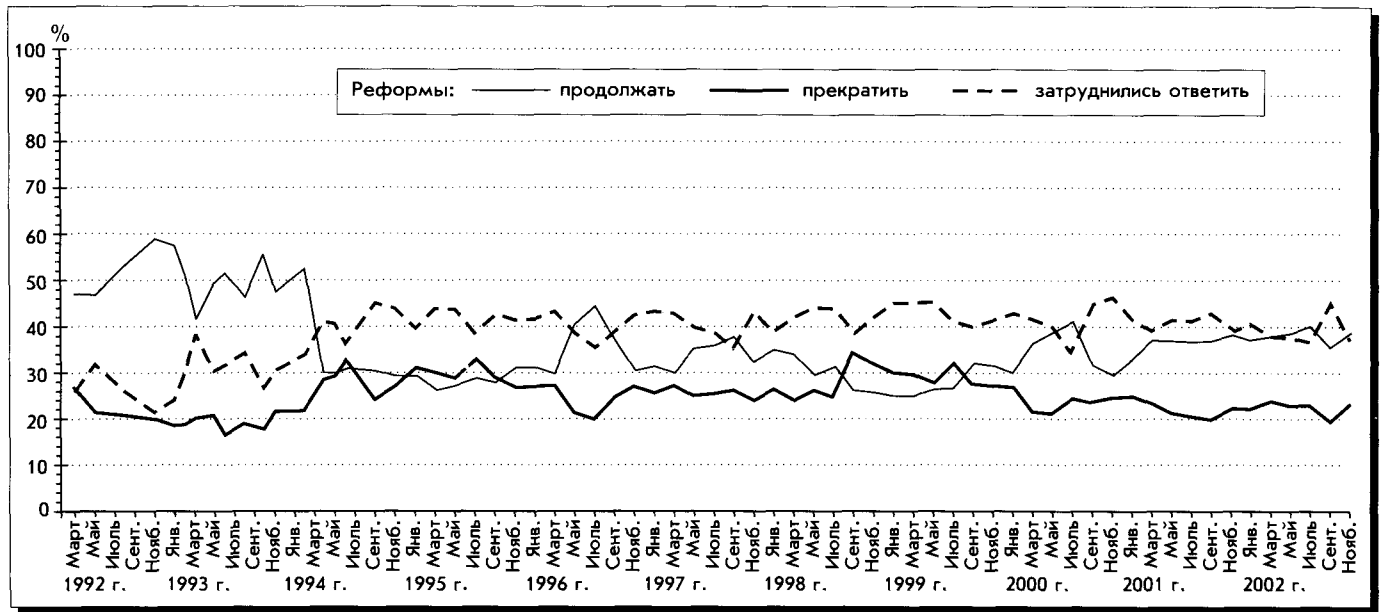


Снижение индексов экономического и политического оптимизма, продолжавшееся почти полтора года, с августа 1997 г., остановилось к весне 1999 г. С осени 1999 г. до мая 2000 г. имел место резкий, но непродолжительный рост позитивных оценок, закончившийся спадом и длительной неустойчивостью настроений. В целом баланс ожиданий в течении последнего года имел позитивный характер, хотя осенью 2002 г. показатели политического оптимизма заметно снизились, а экономического — стали отрицательными.

### 5. ВАШЕ НАСТРОЕНИЕ В ПОСЛЕДНИЕ ДНИ (отношение суммы позитивных оценок — "прекрасное" и "нормальное, ровное" — к сумме негативных — "испытываю раздражение" и "испытываю страх")

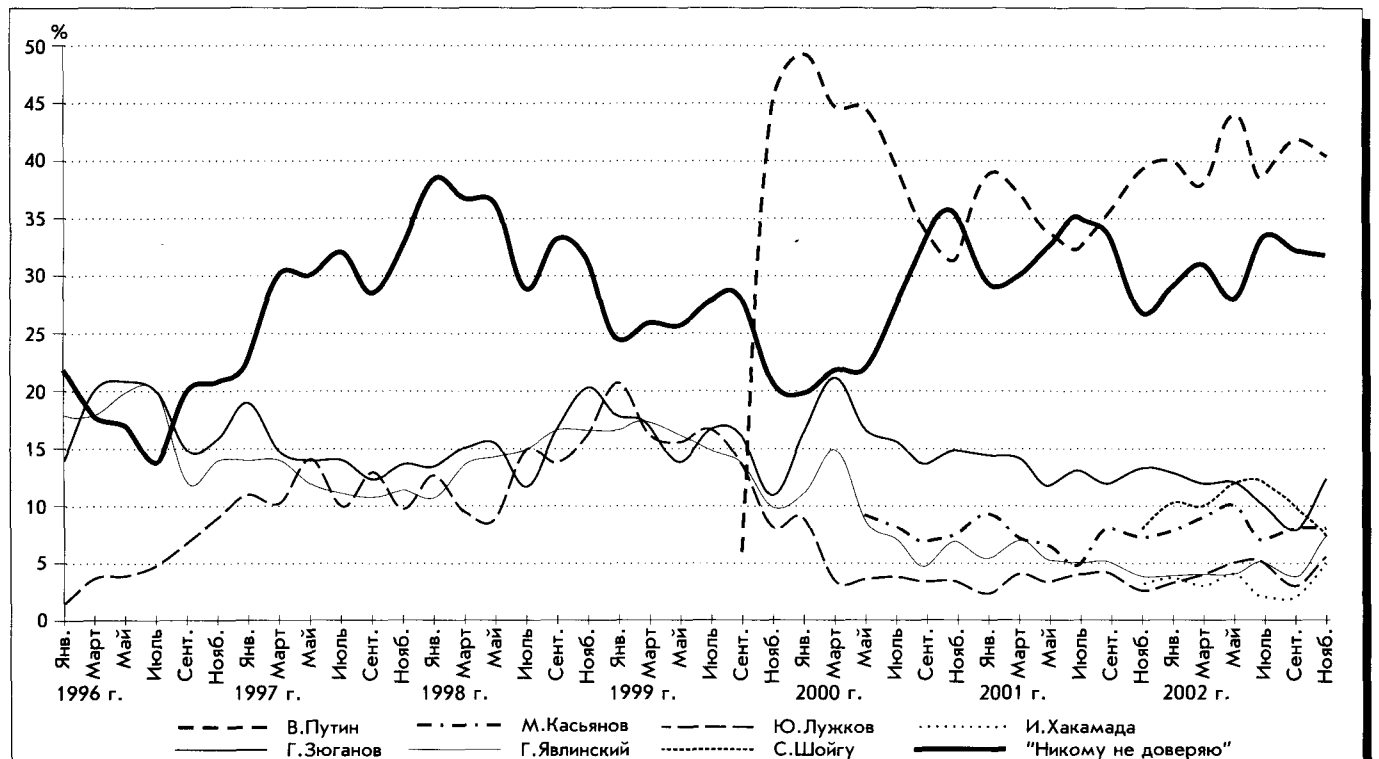


## 6. ОЦЕНКА КУРСА НА РЕФОРМЫ



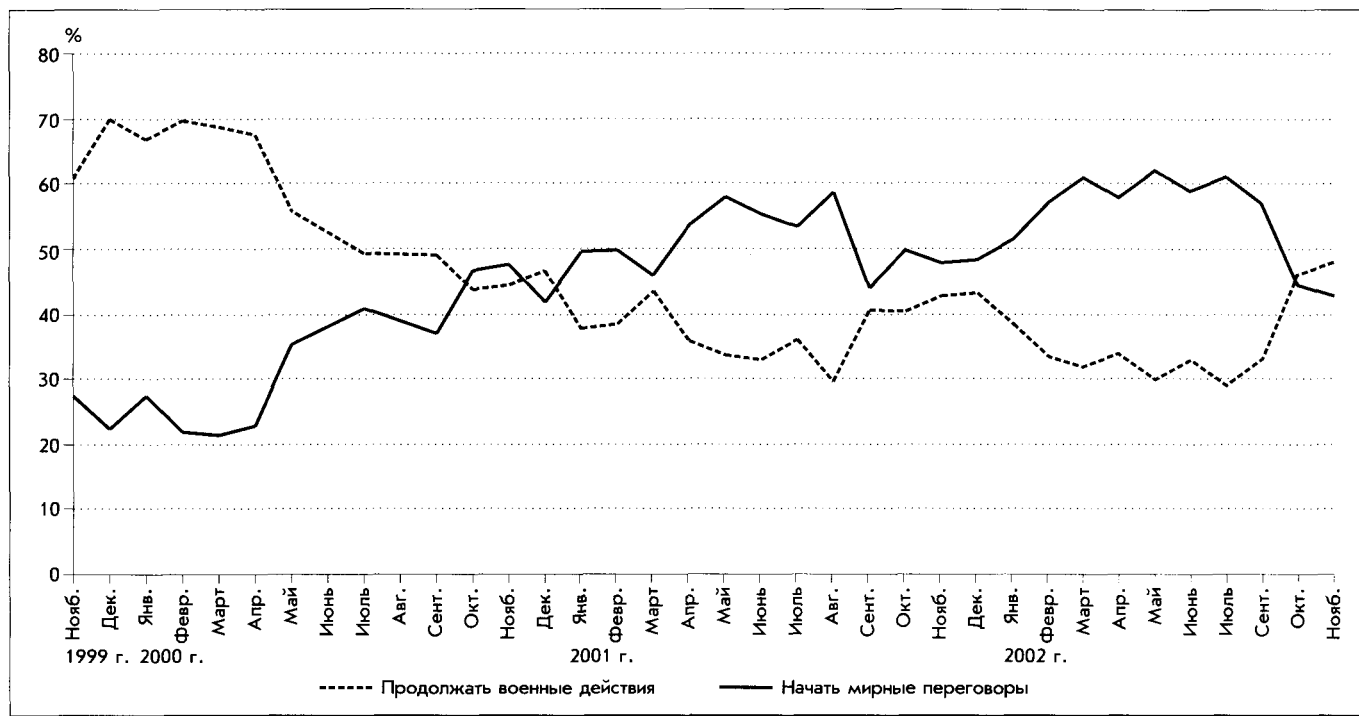
Доля населения, поддерживающего реформы, постоянно превышает долю их противников. Однако представления о смысле и характере реформ остаются довольно неопределенными, что отражается в росте числа респондентов, затруднившихся ответить (45%).

## 7. НАЗОВИТЕ 5-6 ПОЛИТИЧЕСКИХ ДЕЯТЕЛЕЙ, КОТОРЫЕ В ПОСЛЕДНЕЕ ВРЕМЯ ВЫЗЫВАЮТ У ВАС НАИБОЛЬШЕЕ ДОВЕРИЕ (в % от числа опрошенных)

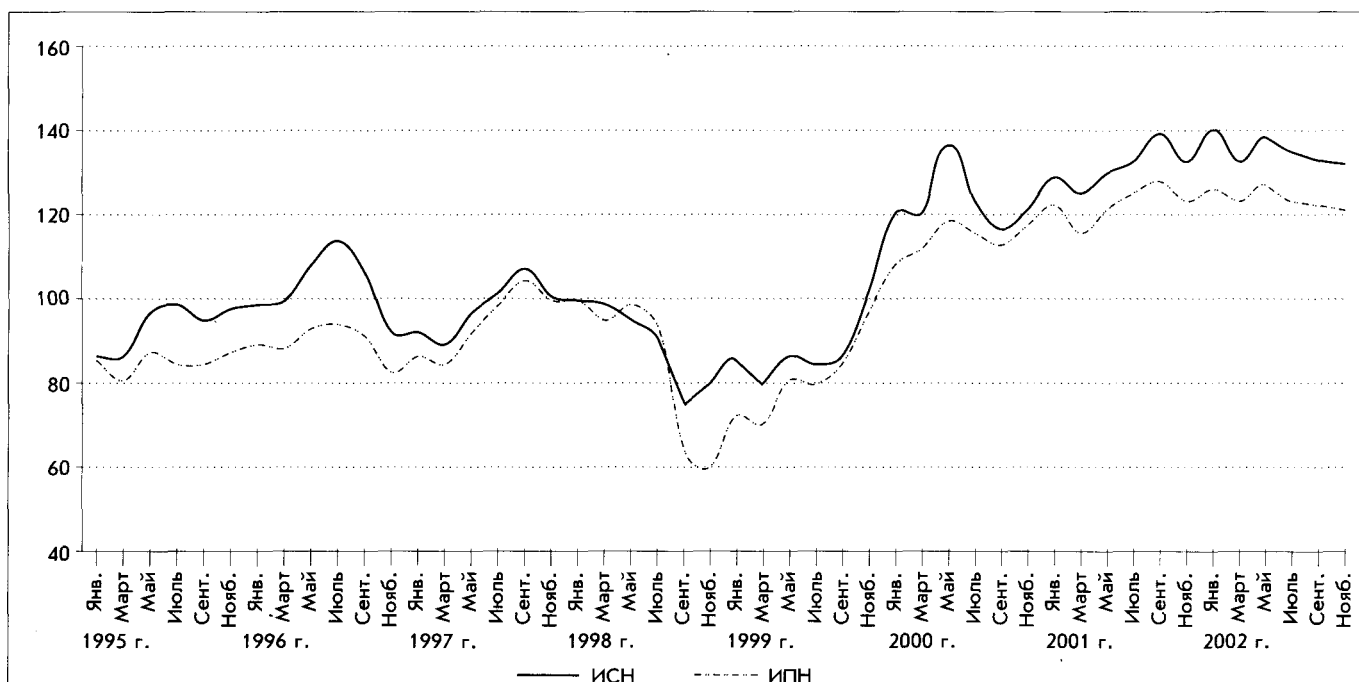


Пик доверия к В.Путину пришелся на момент вступления его в должность президента. Сегодня рейтинг доверия к нему составляет 40%. Вторую группу политиков, сохраняющих определенное массовое доверие, образуют: Г.Зюганов — 12%; М.Касьянов — 8%; С.Шойгу, В.Жириновский и Г.Явлинский — по 7%; Б.Немцов — 6%; Ю.Лужков и И.Хакамада — по 5%. Низкий уровень доверия ко всем лидерам политических партий и объединений отражается в значениях показателя "никому не доверяю", который, снизившись осенью 2001 г., несколько вырос в последние месяцы и остается очень высоким. Именно эта группа "никому не доверяющих" является основным ресурсом поддержки президента. Рост этого показателя сопровождается одновременным снижением доверия к президенту (и эта тенденция видна на графике), равно как и ростом доверия к В.Жириновскому (конечно, в существенно меньших масштабах).

**8. ЧЕЧНЯ**  
**КАК ВЫ СЧИТАЕТЕ, СЕЙЧАС СЛЕДУЕТ ПРОДОЛЖАТЬ ВОЕННЫЕ ДЕЙСТВИЯ В ЧЕЧНЕ**  
**ИЛИ НАЧАТЬ МИРНЫЕ ПЕРЕГОВОРЫ С РУКОВОДСТВОМ ЧЕЧНИ?**  
 (в % от общего числа опрошенных)



**9. ИНДЕКС СОЦИАЛЬНЫХ НАСТРОЕНИЙ (ИСН) И ИНДЕКС ПОТРЕБИТЕЛЬСКИХ НАСТРОЕНИЙ (ИПН), январь 1998 г. = 100%**



Разработанный во ВЦИОМ Индекс социальных настроений (ИСН) является обобщенным показателем динамики массовых настроений российского общества, выражающим влияние массового сознания на развитие страны. Индекс потребительских настроений (ИПН) также основан на данных регулярных опросов ВЦИОМ и является совместным проектом фонда ИПН, Центра развития и ВЦИОМ.

Осенью 2002 г. продолжилось снижение ИСН. В ноябре индекс снизился еще на 1% и составил 99 пунктов. Значение ИСН вернулось на уровень полугодовой давности — весны 2001 г. ИПН осенью нынешнего года практически не менялся, однако его значения сейчас также не превышают показателей, достигнутых полтора года назад.