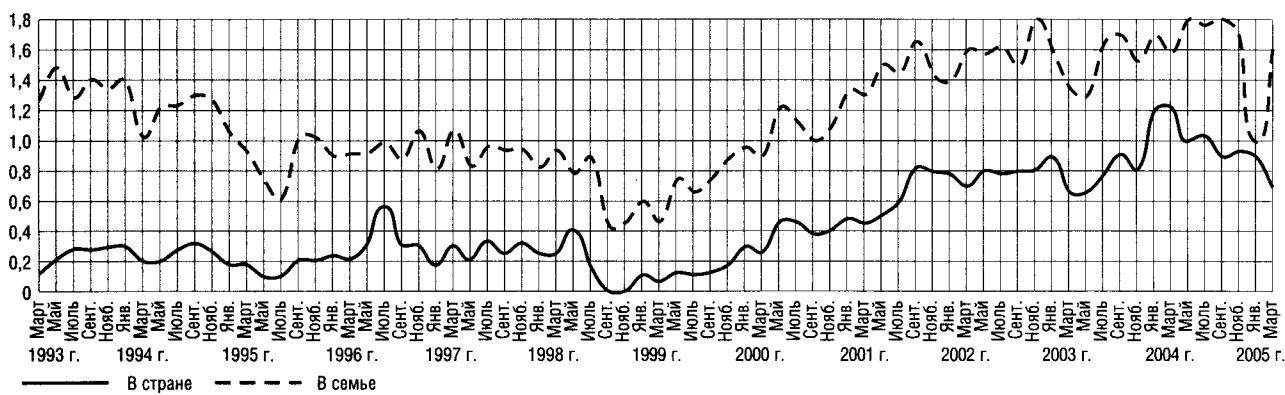


МОНИТОРИНГ ПЕРЕМЕН: ОСНОВНЫЕ ТЕНДЕНЦИИ

1. ОЦЕНКИ ЭКОНОМИЧЕСКОГО ПОЛОЖЕНИЯ СТРАНЫ И СВОЕЙ СЕМЬИ

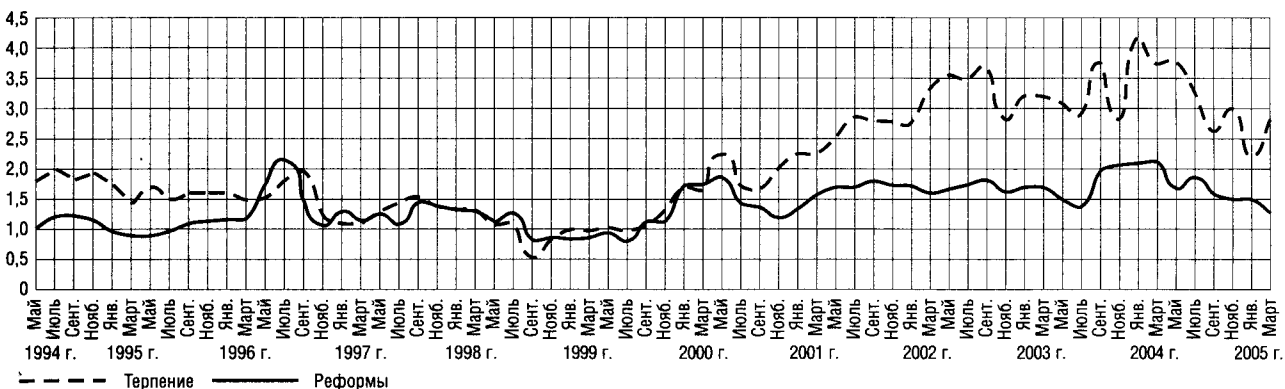
(соотношение давших положительную — "хорошее" и "среднее" — и отрицательную — "плохое" и "очень плохое" — оценки; затруднившиеся с ответом не учитывались)



Длительный и устойчивый рост позитивных оценок материального положения в семье и ожиданий улучшения экономической ситуации в стране, продолжавшийся в течение пяти лет после кризиса 1998 г., видимо, закончился. С весны 2004 г. наметился рост негативных оценок положения дел в стране и общее снижение удовлетворенности.

2. ОТНОШЕНИЕ К ЭКОНОМИЧЕСКИМ РЕФОРМАМ И "ЗАПАС ПРОЧНОСТИ" НАСЕЛЕНИЯ

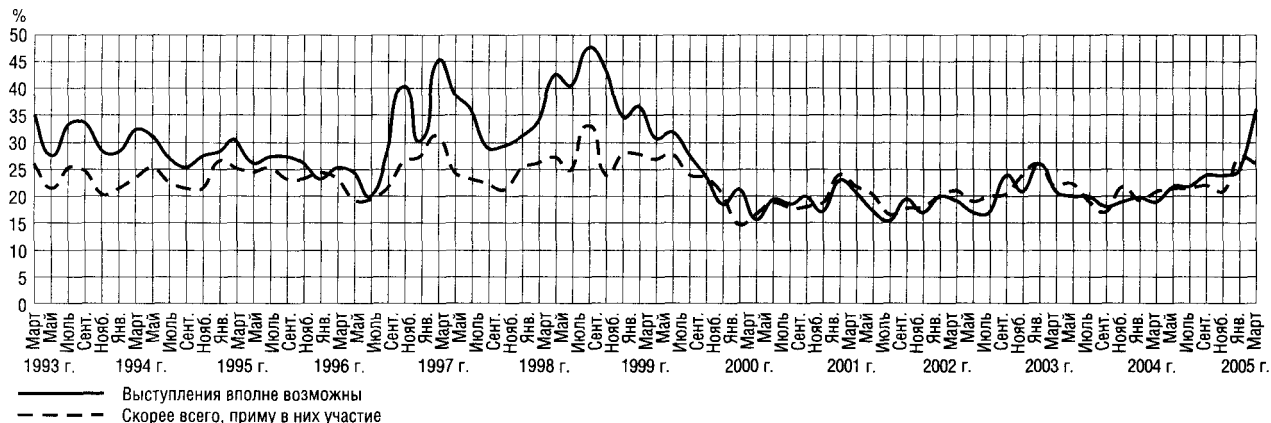
(кривая "терпение" — отношение суммы позиций "жить можно" и "можно терпеть" к позиции "терпеть нельзя"; кривая "реформы" — отношение позиций "реформы продолжать" и "реформы прекратить")



Показатели "терпения", достигнув своего максимума осенью 2003 г., заметно снизились за последний год до уровня весны 2001 г. Связь между "терпением" и отношением к реформам в последние годы разорвалась, поскольку само понятие "реформа" утратило какую-либо определенность.

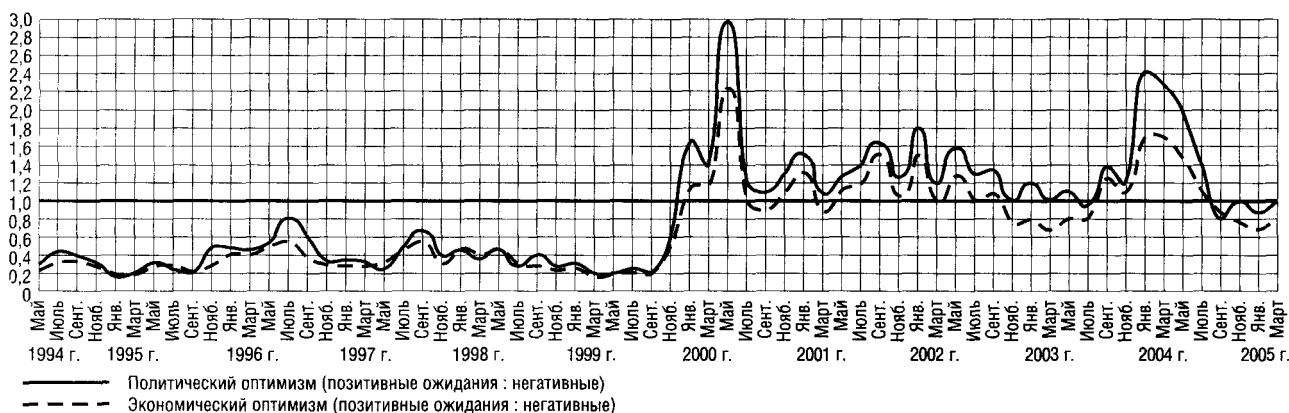
3. ПОТЕНЦИАЛ ПРОТЕСТА

Насколько возможны сейчас в Вашем городе, сельском районе массовые выступления против роста цен и падения уровня жизни, и если такого рода митинги или демонстрации протеста состоятся, Вы лично примете в них участие? (в % от числа опрошенных)



Ожидания и готовность участвовать в акциях протеста находятся в последние четыре года примерно на одном и том же уровне. Протестные движения в январе 2005 г. не привели к повышению готовности людей присоединиться к демонстрантам.

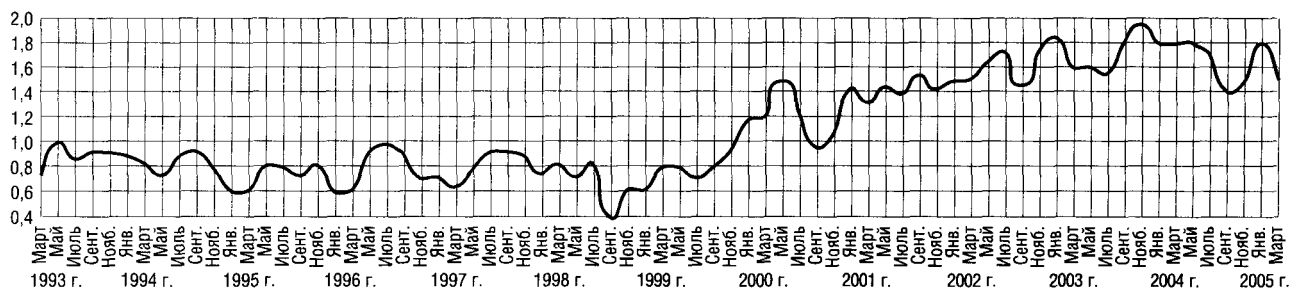
4. ПОКАЗАТЕЛИ ОПТИМИЗМА



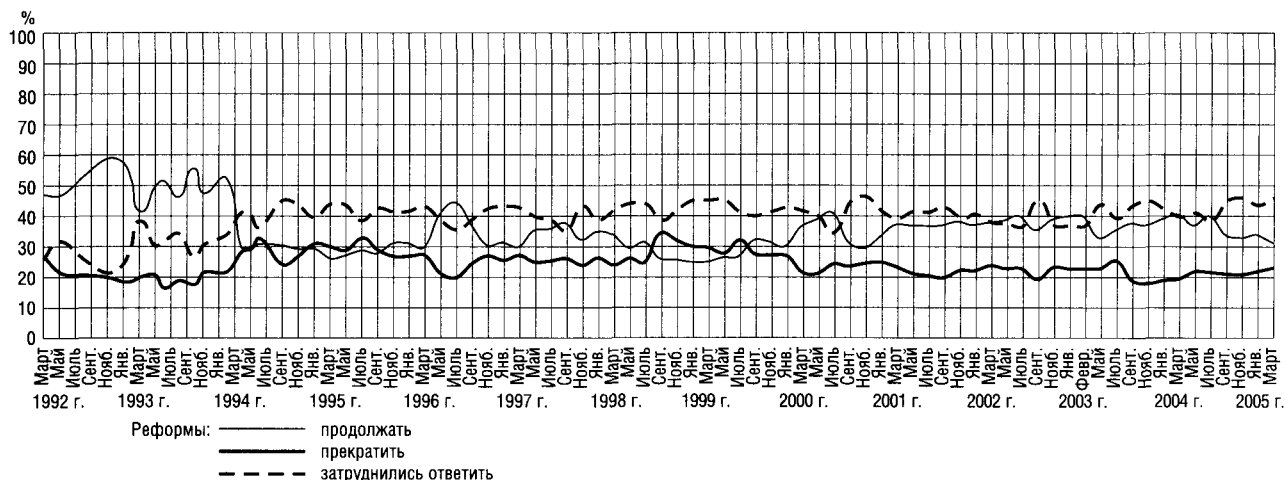
Индексы политического и экономического оптимизма стали быстро снижаться с января 2004 г., оказавшись уже к осени в зоне отрицательных значений впервые за последние четыре года.

5. ВАШЕ НАСТРОЕНИЕ В ПОСЛЕДНИЕ ДНИ

(отношение суммы позитивных оценок — "прекрасное" и "нормальное, ровное" — к сумме негативных — "испытываю раздражение" и "испытываю страх")



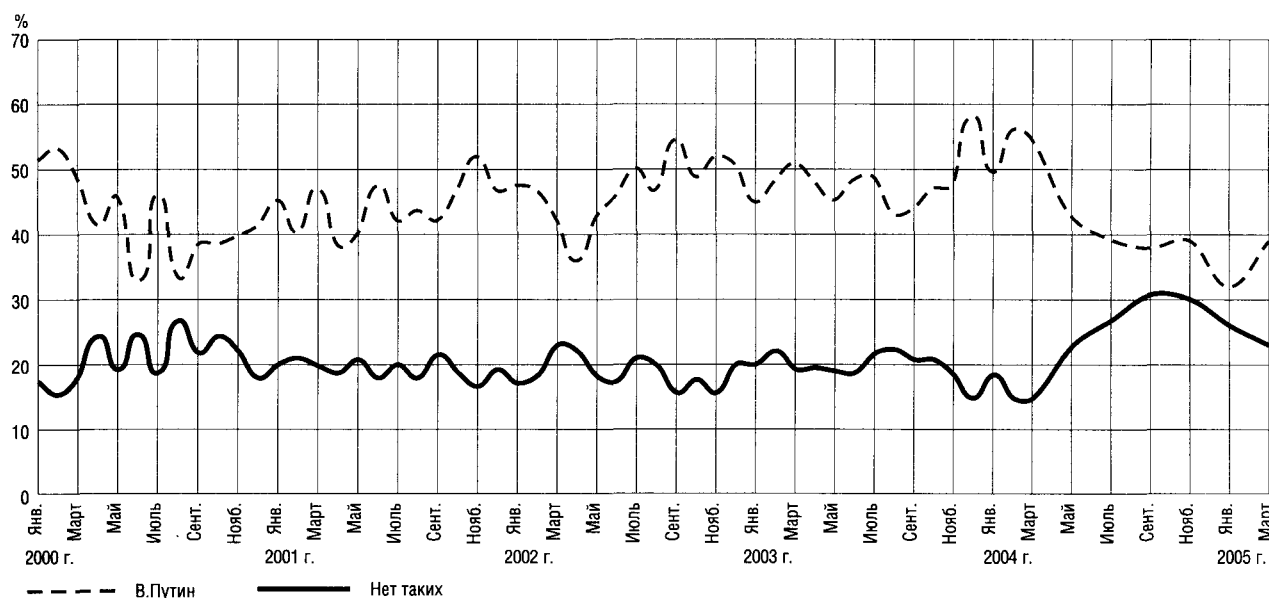
6. ОЦЕНКА КУРСА НА РЕФОРМЫ



Доля населения, поддерживающего реформы, постоянно превышает долю их противников. Однако представления о смысле и характере реформ остаются довольно неопределенными, что отражается в росте числа респондентов, затруднившихся ответить, который остается неизменно высоким на протяжении длительного времени.

7. НАЗОВИТЕ 5-6 ПОЛИТИЧЕСКИХ ДЕЯТЕЛЕЙ, КОТОРЫЕ В ПОСЛЕДНЕЕ ВРЕМЯ ВЫЗЫВАЮТ У ВАС НАИБОЛЬШЕЕ ДОВЕРИЕ (в % от числа опрошенных)

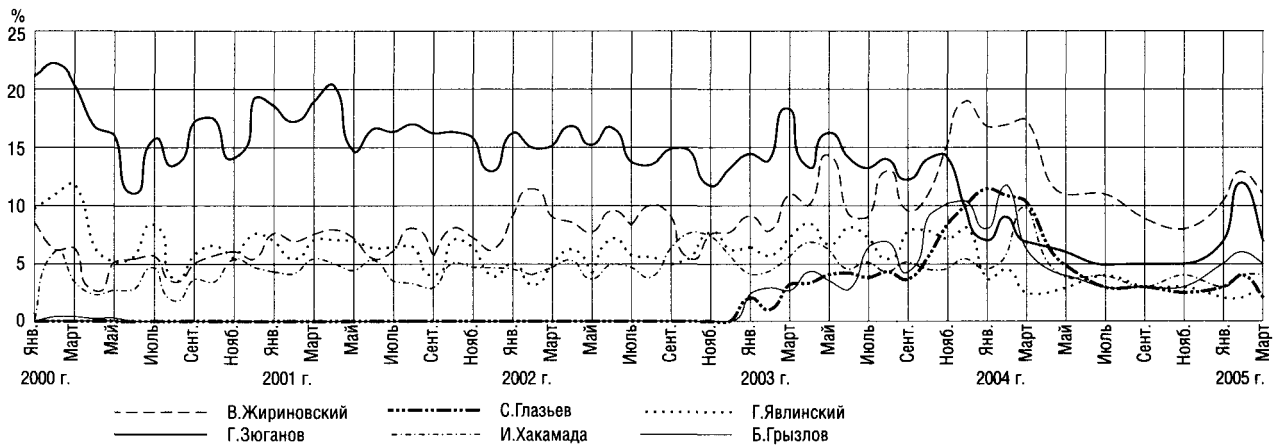
7а. Доверие к В.Путину



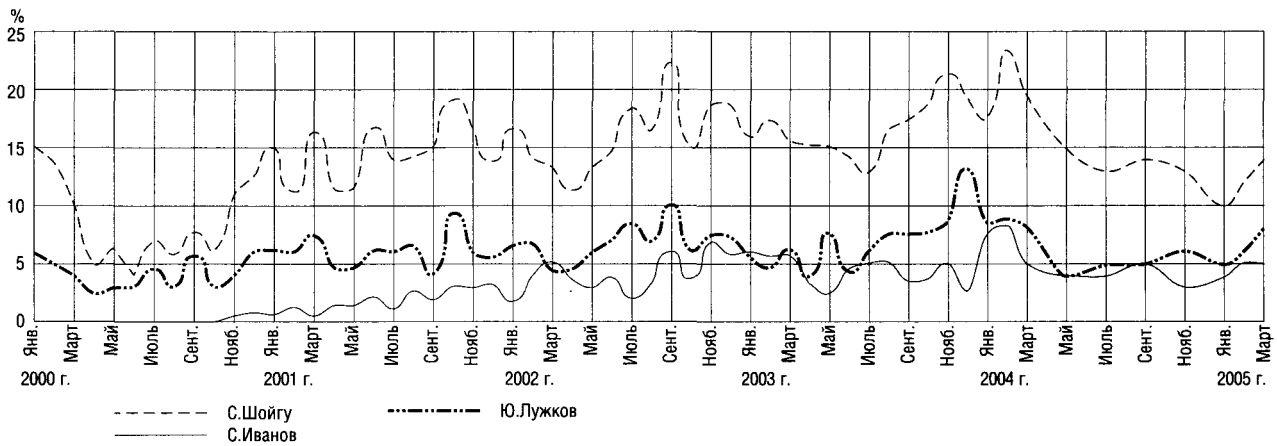
Хотя оценки деятельности Путина по-прежнему остаются достаточно высокими, последние замеры позволяют говорить об устойчивом снижении массового доверия к нему: с 56–58% в последние месяцы 2003 г. до 39% в марте 2005 г. Одновременно, отражая ситуацию массовой дезориентированности и неудовлетворенности положением дел в стране, выросло число тех, кто полагает, что в стране нет таких политиков, которым можно было бы в принципе доверять: с 15–17% осенью и зимой 2003 г. до 23% в марте 2005 г.

В группе политиков, сохраняющих доверие части населения, изменений практически нет: С.Шойгу — 14%; В.Жириновский — 11%; Ю.Лужков — 8%; Г.Зюганов — 7%; у Б.Грызлова и С.Иванова — по 5%, И.Хакамада — 4%; Г.Явлинский — 3%; С.Глазьев — 2%.

7б. Доверие к другим политическим лидерам

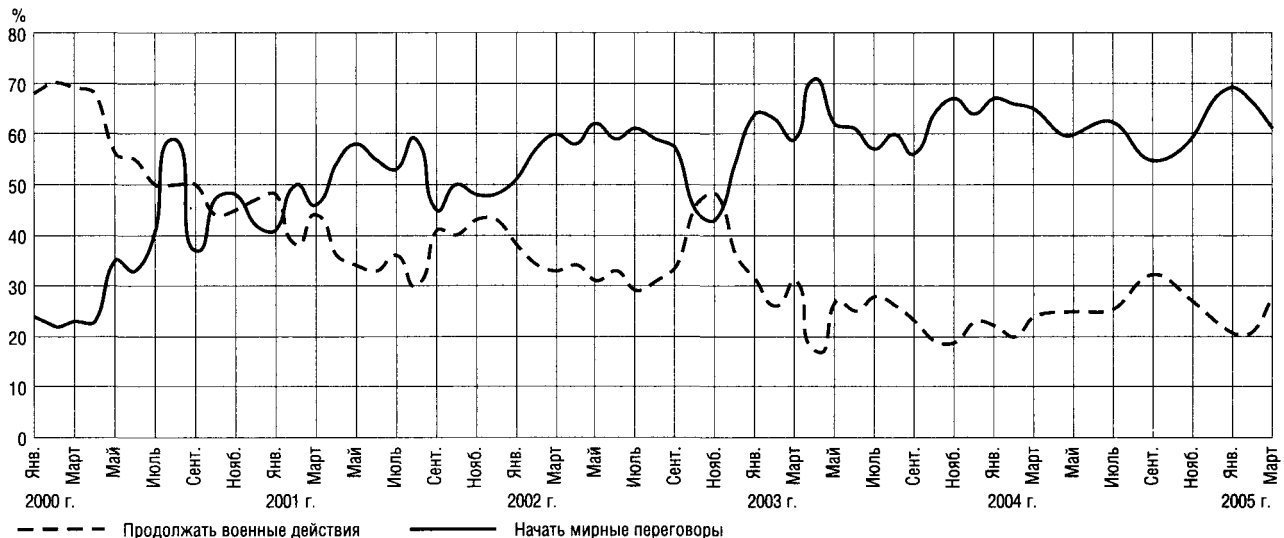


7в. Доверие министрам и московскому мэру

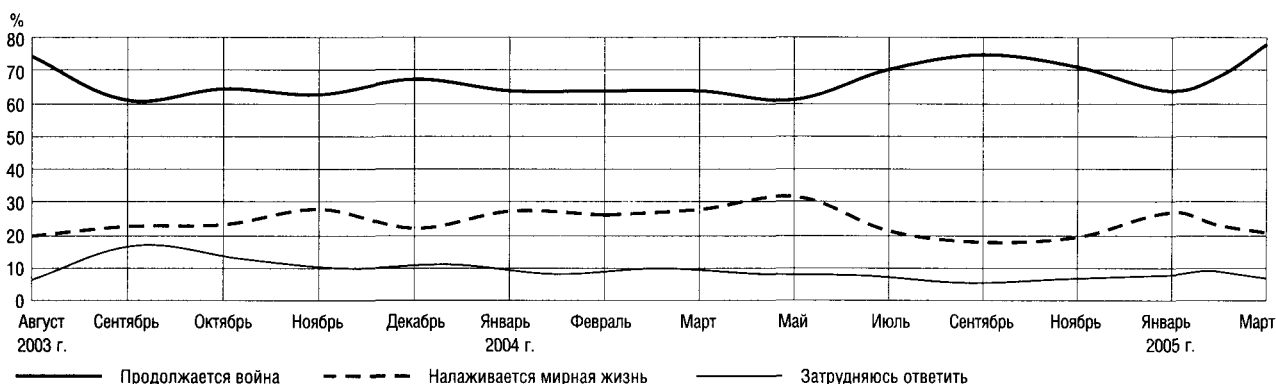


8. ЧЕЧНЯ

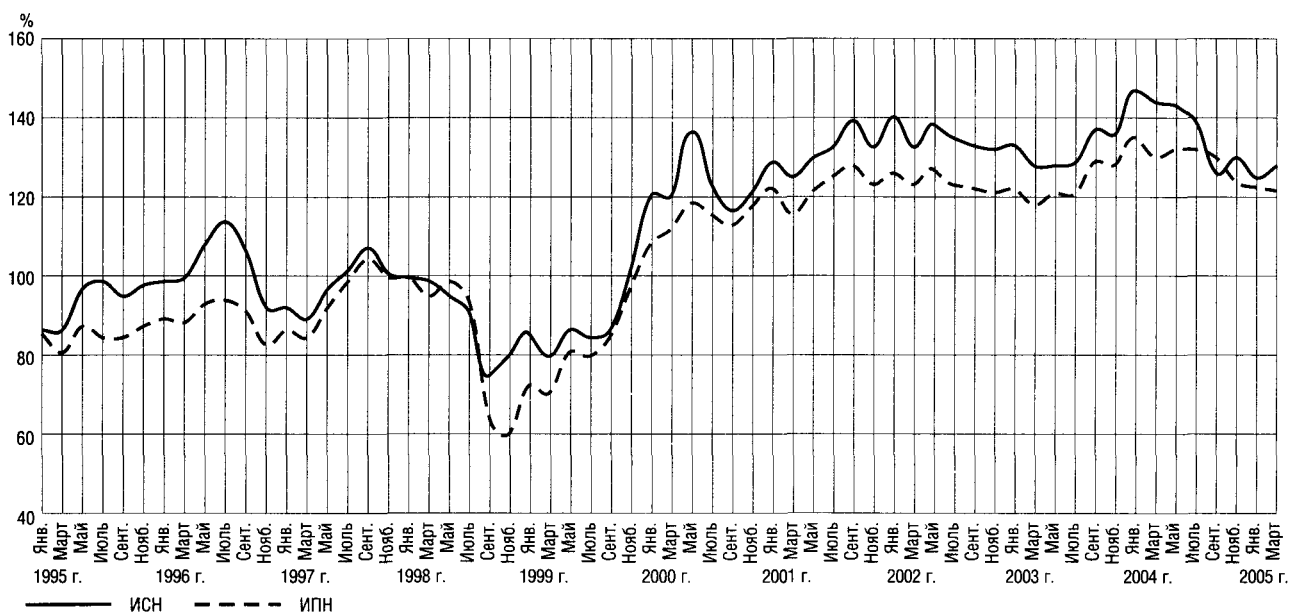
Как Вы считаете, сейчас следует продолжать военные действия в Чечне или начать мирные переговоры? (в % от общего числа опрошенных, N=1600 человек)



Как Вы считаете, что сейчас происходит в Чечне — продолжается война или налаживается мирная жизнь? (в % от общего числа опрошенных в каждом замере, N=1600 человек)



9. ИНДЕКС СОЦИАЛЬНЫХ НАСТРОЕНИЙ (ИСН) И ИНДЕКС ПОТРЕБИТЕЛЬСКИХ НАСТРОЕНИЙ (ИПН), январь 1998 г. = 100%



Индекс социальных настроений (ИСН) является обобщенным показателем динамики массовых настроений российского общества и отражает влияние массового сознания на развитие страны. Индекс потребительских настроений (ИПН), измеряющий динамику настроений потребителей, также основан на данных регулярных опросов и является совместным проектом Фонда ИПН, НИСП и Левада-Центра.

В марте 2005 г. ИСН составил 97 пп., повысившись на 3%, по сравнению с январем 2005 г., ИПН не изменился. Тем самым было практически "отыграно" январское падение ИСН, вызванное прежде всего проблемами с введением в действие мер по замене льгот денежными компенсациями, сопровождавшееся массовым выражением недовольства населения. Однако не стоит преувеличивать значение этого результата, явившегося просто краткосрочной корректировкой настроений. Долгосрочная тенденция ухудшения общественных настроений продолжается: в марте 2005 г. ИСН на 11% ниже уровня годичной давности — показателей марта 2004 г.