

© 1995 г.

С.В. ТУМАНОВ, И.Г. БУРЫКИН

ЭЛЕКТОРАТ РОССИИ В 1993 ГОДУ

ТУМАНОВ Сергей Владимирович — кандидат философских наук, директор Центра социологических исследований МГУ им. М.В. Ломоносова. БУРЫКИН Илья Геннадиевич — научный сотрудник этого Центра.

Итоги президентских или парламентских выборов даже в странах с устойчивыми демократическими традициями очень часто сказываются на реализации жизненно важных интересов различных групп населения: от предпринимательской элиты до социально незащищенных слоев.

В условиях общественной нестабильности в России последствия таких выборов могут охватывать период, сопоставимый с жизнью целого поколения. Поэтому возможность понять механизмы электорального поведения населения страны в целом

или ее отдельных регионов, получить достоверные прогнозы итогов предстоящих выборов приобретает особую ценность.

Естественным ответом на столь острую общественную потребность стали аналитические разработки различных исследовательских институтов и центров. Одни из них заслуживают серьезного внимания [1,2], другие, определяющие, например, структуру электората страны только на основе эмоционального состояния различных групп избирателей, представляются более чем спорными [3].

Центр социологических исследований МГУ им. М.В. Ломоносова предлагает материал, посвященный анализу электората страны. Он подготовлен на основе данных социологического исследования, которое ФСК в докладе в Совет безопасности России назвала «беспрецедентным» [4]. В период предвыборной кампании 1993 г. вместе с авторитетными американскими политологами и социологами¹, коллегами из РАН и 70 регионов России Центром были проведены два массовых опроса населения страны:

1. Опрос населения 70 субъектов РФ по выборке, репрезентативной для населения России в целом. Объем выборки — 3 905 человек. Опрос **панельный** (одни и те же респонденты опрашивались два раза: 23 ноября—10 декабря и 12 декабря—20 декабря 1993 г.

2. Опрос населения 35 субъектов РФ по выборкам, репрезентативным для населения каждого из регионов. Объем выборки — 35 090 (что составило приблизительно по 1 000 респондентов в каждом из 35 субъектов РФ).

Опросы проводились методом «face-to-face» по единому вопроснику, что делает массивы данных полностью сопоставимыми.

Данный научный труд отличается от других аналитических материалов, посвященных этой тематике, попыткой рассмотреть проблему многовариантности электорального поведения.

Одно замечание. Обычно под электоратом каждой из партий понимают контингент избирателей, отдавших ей свои голоса на выборах. В стабильном обществе такой подход вполне правилен. В нашем переходном он явно недостаточен. Процесс дифференциации политических интересов в стране идет очень медленно, а их адекватное осмысление в результате манипулирования массовым сознанием так же затруднено, как 30 и 40 лет тому назад. В каждом сегменте политического спектра сегодня «толкаются плечами» несколько партий, практически не различимых по своим программным целям.

В этой ситуации значительная часть избирателей в лучшем случае знает лишь цвет той части политической гаммы, к которой она испытывает симпатии. По отношению к партиям, знамена которых окрашены этим цветом, их электоральное поведение многовариантно.

Поэтому классификации избирательных пластов населения на основании своеобразной «конфигурации» их политических симпатий открывает более широкие прогностические возможности, чем их общепринятое распределение по статистике результатов голосования.

Такой подход позволяет конкретнее рассмотреть проблемы электорального сдвига (изменения намерения голосовать), возможности или нежелательности политических союзов, актуальности политических лозунгов и многие другие конкретные проблемы предвыборной борьбы. Иными словами, речь идет о возможности более глубокого понимания многогранного комплекса отношений избирательных групп к политическим силам, участвовавшим в выборах.

Напомним, что мы анализируем электорат России образца 1993 г.

¹ Руководителями исследования с американской стороны выступали: проф. Тимоти Колтон (Гарвардский университет), проф. Джерри Хаф (Университет Дюка) и Сюзан Лейман (Колумбийский университет).

Политические пристрастия

Кластерный анализ данных исследований «Предвыборная ситуация в России» обнаруживает как на 35 региональных массивах, так и на массиве общенациональной выборки 9 групп (кластеров) избирателей, различающихся по конфигурации своего отношения к избирательным блокам и партиям. (9-я группа — нулевая, которая составляет так называемое «болото»).

На круговой диаграмме (рис. 1) показаны удельные веса каждого из кластеров во всем объеме электората России.

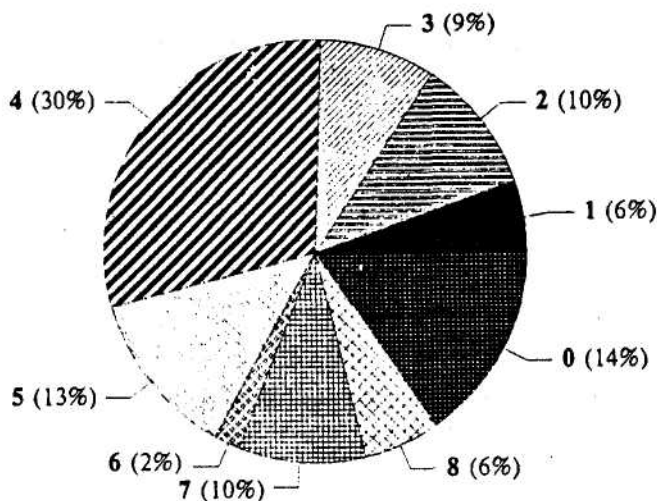


Рис. 1. Диаграмма удельных весов электоральных кластеров: первая цифра — номер кластера, в скобках — его удельный вес в электорате страны

Расчеты проводились по всем блокам и партиям, баллотировавшимся в Государственную Думу по пропорциональным спискам, но в дальнейшем будет анализироваться отношение только к тем из них, которые перешагнули пятипроцентный рубеж.

Пристрастия измерялись по четырехбалльной шкале, где:

- положительное отношение выражается цифрой — 2;
- скорее положительное, чем отрицательное — 3;
- скорее отрицательное, чем положительное — 4;
- отрицательное — 5.

В табл. 1 сведены оценки партий по каждому из кластеров. «Средняя температура» по электорату в декабре 1993 г. была такова, что ни одна из партий или политических объединений не пользовалась расположением большей части избирателей. Отношение к ним находится, как правило, в диапазоне от положительного («Женщины России» — 3,3 балла) до настороженного (Демократическая партия России, «Выбор России» — по 3,8) нейтралитета. К двум партиям (КПРФ — 4,1 балла и ЛДПР — 4,0) на вербальном уровне сложилось, скорее, негативное отношение.

Ранжирование кластеров по их отношению к партиям и объединениям дает картину, представленную в табл. 2. Обращает на себя внимание то обстоятельство, что в зоне доверия ЛДПР нет ни одной устойчивой группы избирателей. Это может служить первым аргументом в пользу не раз высказывавшейся гипотезы о том, что у ЛДПР практически не было собственного электората.

За предыдущие годы у избирателей накопился большой запас недоверия к коммунистам. Шесть кластеров из восьми, т.е. 60% электората отрицательно оценили

Средние оценки партии по каждому из кластеров

№ кластера	ЛДПР	КПРФ	Аграрная партия	ДПР	«Женщины России»	ПРЕС	«Яблоко»	«Выбор России»
	Средняя оценка							
	4,0	4,1	3,6	3,8	3,3	3,6	3,5	3,8
1	3,9	4,7	4,7	4,8	4,8	4,9	4,8	5,0
2	4,8	5,0	4,4	4,7	2,3	2,4	2,5	2,6
3	4,3	4,1	3,9	4,1	3,1	3,0	2,5	3,1
4	3,2	2,7	2,5	2,6	2,5	2,9	3,0	4,2
5	4,8	4,7	2,9	2,9	2,3	2,5	2,4	2,6
6	4,2	5,0	4,6	4,7	4,7	3,9	5,0	2,9
7	4,3	2,4	2,2	3,7	3,0	4,4	4,0	4,4
8	3,6	4,4	3,3	3,7	3,6	4,3	3,8	4,2

Таблица 2

Распределение кластеров по отношению к партиям

Партии	Зона доверия (оценки 2,3—2,9)	Нейтральная зона (оценки 3,0—3,9)	Зона недоверия (оценки 4,0—5,0)
«Выбор России»	2, 5, 6	3	8,4,7,1
ПРЕС	2,5,4	3,6	8,7, 1
«Яблоко»	5,3,2	4,8	7,1,6
«Женщины России»	2,5,4	7,3,8	6, 1
ДПР	4,5	7,8	3,6,2, 1
Аграрная партия	7,4,5	8,3	2,6,1
КПРФ	7,4	—	3,8, 1,5,6,2
ЛДПР	—	4,8,1	6,7,3,5,2

КПРФ накануне прошедших выборов. Поскольку у коммунистов пустует буферная нейтральная полоса, постольку приращение их электората может идти в настоящий момент только за счет переориентации части избирателей в 7 и 4 кластерах.

Невелик ближайший резерв и у «Выбора России».

Максимум симпатии в конце 1993 г. вызывало объединение «Женщины России», привлекательное и своим названием, и своей политической «непорочностью».

Приведенное в табл. 2 ранжирование кластеров по степени выраженности симпатий и антипатий избирателей к основным партиям определило порядок рассмотрения кластеров и их группировку.

А. «Вне политики» (0 кластер) — 14—16% электората

Он включает в себя людей, которые не знали названий абсолютного большинства избирательных объединений и партий или не смогли (не захотели) выразить своего отношения к ним. Это классическое политическое «болото», которое, как правило, плохо структурируется и существенно затрудняет электоральные прогнозы.

В. «Контра» — 14—15% электората

Анализ полученных нами данных показывает, что в обществе реализуются два подхода в оценке политических партий. Есть люди, которые доверяют одной или нескольким партиям и, естественно, дистанцируются от их политических противников. У других сложилась устойчивая аллергия к партиям как таковым. В лучшем

случае они сохраняют позитивный нейтралитет к наиболее яркой партии одного из полюсов политического спектра.

Таким образом, возникает необходимость первичной группировки тех, кто «за», и тех, кто «против». Соответственно появляются и две электоральные шкалы со своими полюсами и со своим центром. В повседневной жизни основная масса людей более чем настроенно относится к нашей буффонадной многопартийности. Даже в политизированной столице в мае того же 1993 г. 3/4 москвичей, участвовавших в ежегодном мониторинге Центра социологических исследований МГУ, негативно высказались в отношении всех партий.

Накануне голосования избиратели оказались в состоянии вынужденного выбора, когда необходимо было определяться в меньшем из зол. В этой ситуации группа «контра» сократилась до зафиксированных нами размеров и структурировалась на три кластера.

6 кластер. Правый негативизм: 2% электората

Небольшая по численности группа, агрессивно критическая (3,9—5,0 баллов) по отношению ко всем партиям и объединениям, за исключением «Выбора России» (2,9). Однако и к этой партии отношение всего лишь «скорее положительное, чем отрицательное». Особенно выражена антипатия к коммунистам и «Яблоку» (по 5,0).

8 кластер. Скептическое равнодушие: 6—7% электората

Равнодушно-негативное отношение (от 3,5 до 4,4 баллов) ко всем без исключения партиям. Представители этой группы более всего дистанцируются от носивших или носящих налет официозности (КПРФ — 4,4, ПРЕС — 4,3, «Выбор России» — 4,2).

1 кластер. Либерально-негативистский: 6% электората

Негативно настроен по отношению ко всем партиям за исключением ЛДПР (3,9 балла). Максимально негативное отношение к партиям «реформаторского крыла»: «Выбор России» (5,0), ПРЕС (4,9), «Яблоко» (4,8). Несколько сдержаннее оценки в отношении КПРФ и Аграрной партии (по 4,7).

С. Собственно электорат

Избиратели с более или менее устоявшимися политическими симпатиями и антипатиями в свою очередь подразделяются на тех, кто симпатизировал партиям, ассоциирующимся в общественном мнении конца 1993 г. с курсом реформ, и тех, кто был ориентирован на оппозицию.

С.1. «Крыло реформ» — 32% электората

Временами вспыхивающие взаимные обвинения в том, что партии демократической ориентации «растасили» общий электорат и поэтому упустили победу на выборах, базируются на спорной посылке. Как показывает наше исследование, электорат этой части политического спектра структурно немонолитен и состоял из трех близких, но отнюдь не тождественных элементов.

Системообразующими признаками этой группы кластеров служат два основных фактора, проявляющиеся в долевых сочетаниях: неприятие КПРФ и ЛДПР — с одной стороны, и в целом позитивное отношение к «Яблоку», ПРЕС и «Выбору России» — с другой.

Ядрами «кристаллизации» всего электорального крыла уже в 1993 г. являлись скорее «Яблоко» и ПРЕС, чем «Выбор России». Именно на них наиболее отчетливо фокусируются симпатии «продемократического» электората.

2 кластер. Общедемократический: 10% электората

Для представителей этой группы характерны устоявшиеся политические взгляды и полярные оценки («белое»—«черное») политических партий. Они практически в равной мере (2,4—2,6 баллов) симпатизируют всем партиям демократического спектра, включая ПРЕС, «Яблоко», «Выбор России»; демонстрируют однозначно отрицательное (5,0) отношение к КПРФ; негативно воспринимают ЛДПР (4,8), Демократическую партию России (4,7) и Аграрную партию (4,4).

5 кластер. Умеренно-демократический: 13% электората

От предыдущей эта группа отличается более широкой «зоной симпатии». В нее, кроме все тех же (хотя и в несколько другом порядке) — «Яблока», ПРЕС, «Выбора России» (от 2,4 до 2,6 баллов) — входят ДПР и Аграрная партия (по 2,9). Представители этой группы остаются политическими противниками ЛДПР (4,8) и коммунистов (4,7).

3 кластер. Право-центристский: 9% электората

Определенно положительное (2,5 балла) отношение только к «Яблоку». Скорее положительное, чем отрицательное (3,0—3,1) — к ПРЕС и «Выбору России». Умеренно негативное отношение к ЛДПР (4,3), КПРФ и ДПР (по 4,1), настороженное — к Аграрной партии (3,9).

С.2. «Оппозиционное крыло» — 38—40% электората

Состояло из двух неравных по своему объему кластеров. Объединяло и сознательных противников курса радикальных реформ, и тех, у кого негативные последствия этого курса вызвали ответную эмоциональную реакцию. Отстранение от участия в выборах национально-ориентированных или патриотических организаций заставило определенную часть этого электората голосовать по принципу «меньшее из зол».

4 кластер. Оппозиционно-центристский: 30% электората

Симпатии на стороне политических сил, в той или иной мере демонстрировавших свою оппозиционность официальному курсу радикальных реформ: Аграрной партии (2,5 балла), ДПР (2,6), КПРФ (2,7). Вместе с тем, скорее позитивная, чем негативная оценка ПРЕС и «Яблока» (соответственно 2,9 и 3,0). Позитивный нейтралитет в отношении к ЛДПР (3,2) и умеренно негативное (4,2) восприятие «Выбора России».

7 кластер. Коммунистическо-аграрный: 8—10% электората

Категоричность в оценках симпатии для представителей этого кластера в целом не характерна. Однако положительно оценивают только КПРФ и Аграрную партию. Отношение настороженного нейтралитета к ДПР — 3,7 балла. Остальные партии — в зоне неприятия. Хуже всего относятся к «Выбору России» и ПРЕС (по 4,4), ЛДПР (4,2).

Место объединения «Женщины России» в предвыборной мозаике политических сил определялось электоратом образца 1993 г. в большей мере удачно выбранным имиджем, нежели реальным политическим лицом. Организация воспринималась избирателями в соответствии с традиционным «женским» стереотипом как умеренная, центристская партия, замыкавшая собой скорее цепочку «Выбор России» —>ПРЕС —> «Яблоко» —>, чем, ветвистую структуру, состоящую из ЛДПР, КПРФ, Аграрной партии и ДПР.

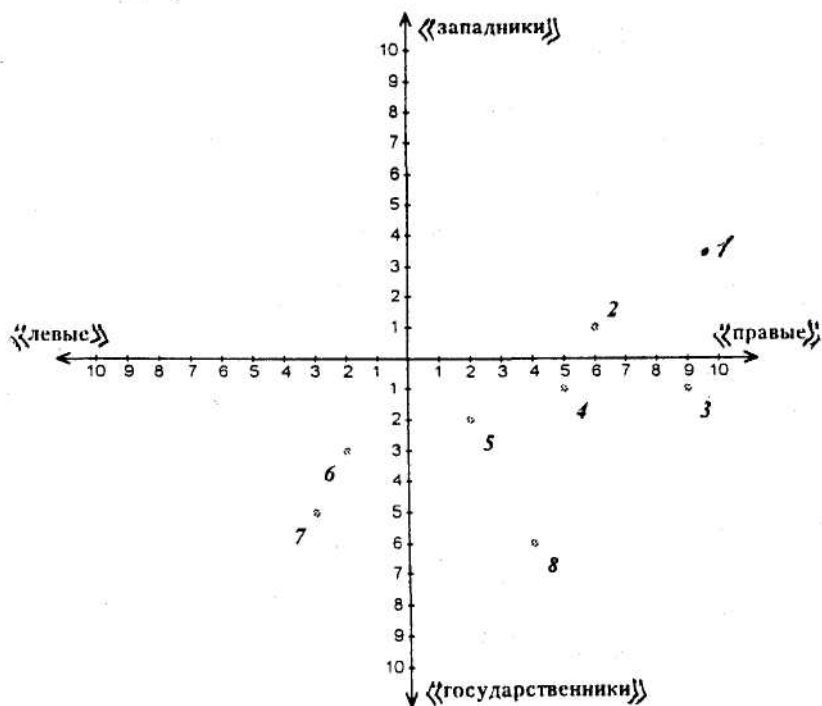


Рис. 2. Распределение партий в системе дихотомий «левые»—«правые» и «западники»—«государственники»: 1—«Выбор России»; 2—«Яблоко»; 3—ПРЕС; 4 — «Женщины России»; 5 — ДПР: Аграрная партия; 7 — КПРФ; 8 — ЛДПР

Это объединение пользовалось симпатией представителей всех «позитивных» кластеров (категория «С») и в первую очередь — общедемократического (2), умеренно-демократического (5) и оппозиционно-центристского (4) кластеров.

Оно отрицательно оценивалось только в двух «негативистских кластерах (1 и 6), вероятно, по принципу: «политика — грязное дело и женщинам нечего в ней делать».

Корреляционный анализ оценок партий по кластерам, входящим в категорию «С», показывает, что в массовом сознании сложилась некая схема расположения партий относительно друг друга по степени их близости и удаленности.

Если наложить на эту схему систему координат, достаточно часто используемую при качественном (как антитеза количественному) политологическом анализе, где ось ординат используется для дихотомии «правые»—«левые» партии, а ось абсцисс отражает противостояние «западников» и «государственников», то получим картину, свидетельствующую о том, что политологи в своих рассуждениях опираются не только на умозрительные абстракции, но и на некоторые жизненные реалии (рис. 2).

Можно рассматривать эту шкалу и в других терминах: «реформаторы» и «консерваторы»; «сторонники» и «противники» курса экономических реформ. Однако эти определения обозначают чаще всего ситуативные характеристики, тогда как использованные выше отражают более устойчивые политические ориентации.

Структура политических ориентаций

Если до сих пор политическая идентификация структурных элементов электората осуществлялась по индикатору их отношения к думским партиям, то теперь мы проверим надежность этого индикатора и облечем очерченный выше скелет в ткань разнообразных политических ориентаций. На рис. 3 отражено отношение групп электората к курсу экономических реформ и основным элементам этого курса. В ка-

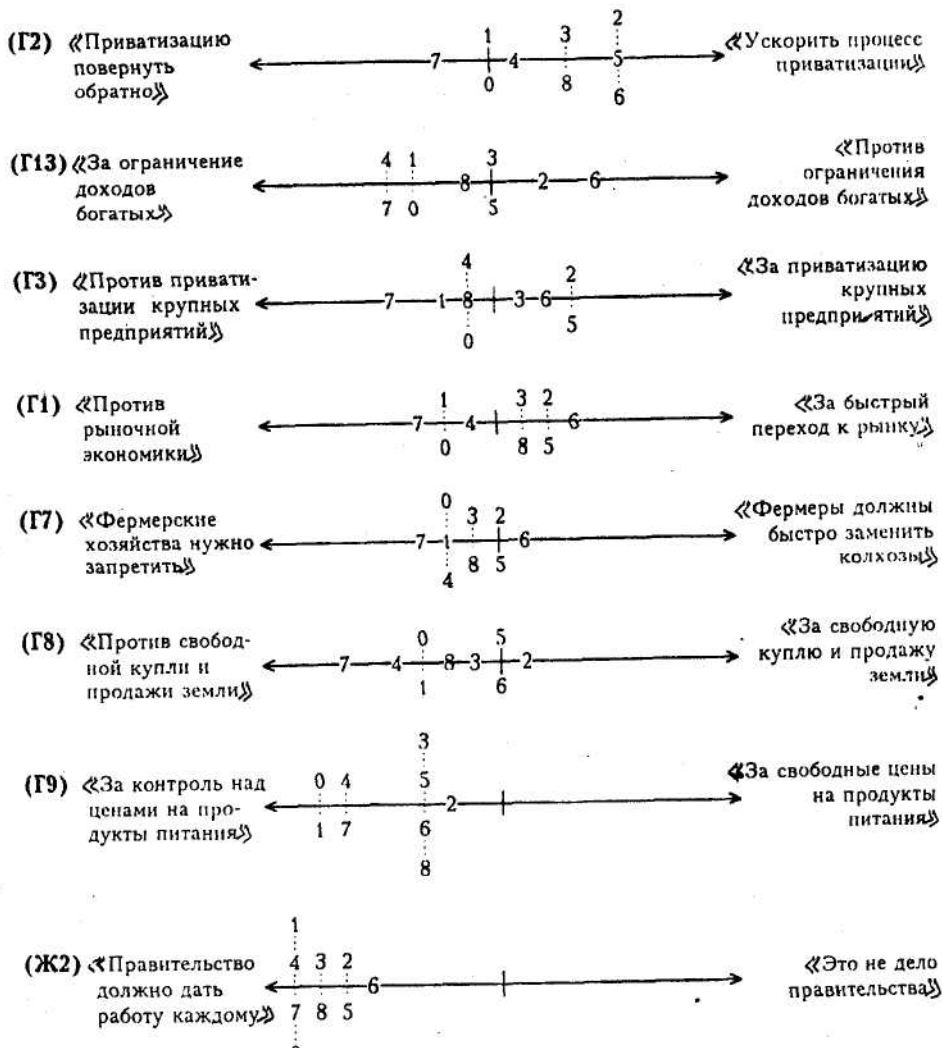


Рис. 3. Распределение кластеров по оси «левые—правые»

честве единиц анализа выступают ответы на вопросы наших анкет (мы сохраняем условное обозначение вопросов анкет: Г2, Ж3 и т.д.).

Все многообразие представленных на графике оценок расположено между двумя полюсами. С одной стороны, представители всех кластеров, за исключением «коммунистическо-аграрного» (7), в целом поддерживают курс на приватизацию государственной собственности².

С другой стороны, все без исключения группы электората считают, что правительство должно обеспечить работой каждого, кто в ней нуждается.

На крайне правом фланге чаще других встречается «право-негативистский» (6) кластер. Но его радикализм четко проявляется на уровне общих лозунгов (Г1, Г2) и существенно меньше — на уровне подходов к решению конкретных задач (Г3, Г8, Ж2). Может быть, в этой рассогласованности и состоит одна из причин его «негативистской» окраски.

² При этом респонденты негативно оценивают ее практику. 2/3 участников опроса согласились с суждением, что «приватизация приносит больше пользы мафии и спекулянтам, чем честным людям».

«Обще- и умеренно-демократические» (2 и 5) группы электората составляют как бы второй, но психологически более устойчивый эшелон сторонников экономических реформ. По ряду общих вопросов (Г2, П, Г3) их позиции практически неразличимы.

В отношении ряда конкретных проблем (продажа земли, контроль за ценами, ограничение доходов богатых граждан) представители 5 кластера оправдывают условное обозначение «умеренные».

Примечательно, что в вопросах, касающихся непосредственных жизненных условий, например, цен на предметы питания (Г9) или проблемы занятости (Ж2), правый радикализм сходит практически на нет.

Хорошо прослеживается центристский характер двух кластеров: 3 из категории «С» и 8 из категории «В». Взгляды составляющих их людей часто совпадают и располагаются в районе среднестатистического центра. При этом проявляется все та же зависимость — «центристы» поддерживают переход к рынку на уровне идеи, лозунга, но по ряду конкретных принципиальных вопросов (Г8, Г9, Г13, Ж2) оказываются по другую сторону от линии раздела политических ориентации.

Судя по ответам на вопросы анкет, явно на этой же «проконсервативной» стороне находится еще одна центристская группа — «оппозиционно-центристский» (4) кластер, который в оценке проблем экономической реформы образует сложные «мировоззренческие» комбинации со сторонниками КПРФ (7), ЛДПР (1) и с политическим «болотом» (0).

По абсолютному большинству вопросов политические установки сторонников В. Жириновского и «болота» практически идентичны, и эта ситуация превращает значительную часть последних в электоральный резерв ЛДПР. И те, и другие находятся в мировоззренческой оппозиции курсу реформ.

Крайне левое крыло занимает «коммунистическо-аграрный» (7) кластер. Его внимание сосредоточено на проблемах социальной справедливости (вопросы Г9, Г8, Г13).

Рассмотрим теперь ориентацию электоральных групп относительно оси абсцисс с ее дихотомией «западники»—«державники» (рис. 4).

Используем и в этом случае результаты ответов на соответствующие вопросы анкеты. Нетрудно заметить, что в данном аспекте взгляды основных групп электората дифференцированы значительно меньше, чем по оси ординат. Заметный разброс мнений наблюдается лишь в оценке намерений Запада, в отношении истинных целей его рекомендаций по реформированию России (Г17).

Электорат реформаторских партий (2) был уверен в добрых намерениях Запада. Но и в их среде было совсем немного сторонников копирования опыта западных стран (И 18).

Обращает на себя внимание и то обстоятельство, что по большинству рассматриваемых вопросов основные группы электората располагаются на поле «державников». При этом сохраняется их устойчивая конфигурация. Значит, «патриотический» или псевдопатриотический дрейф многих политических лидеров в сторону настроений своего электората был практически неизбежен. Точнее всего в этом плане действует Б. Федоров.

Результаты опроса лишней раз подтверждают общеизвестную мысль о том, что крайности сходятся. Представители всех электоральных групп разделяют протекционистские взгляды в отношении отечественной промышленности (Ж3) и вместе с тем также дружно (за исключением все того же коммунистического кластера (7)) одобряют иностранные инвестиции в экономику страны.

Верхний «этаж» прозападных ориентаций занимают 2 и 5 кластеры. А вот еще один, радикально-реформаторский кластер (6) по этому кругу вопросов несколько сдержаннее остальных.

Центристские кластеры (3, 8, 4) и по этой оси находятся на соответствующем месте, «колеблются вместе с центром». При этом «оппозиционно-центристский» продвинул в сторону идеи «державности». Как всегда, последователен «аграрно-ком-

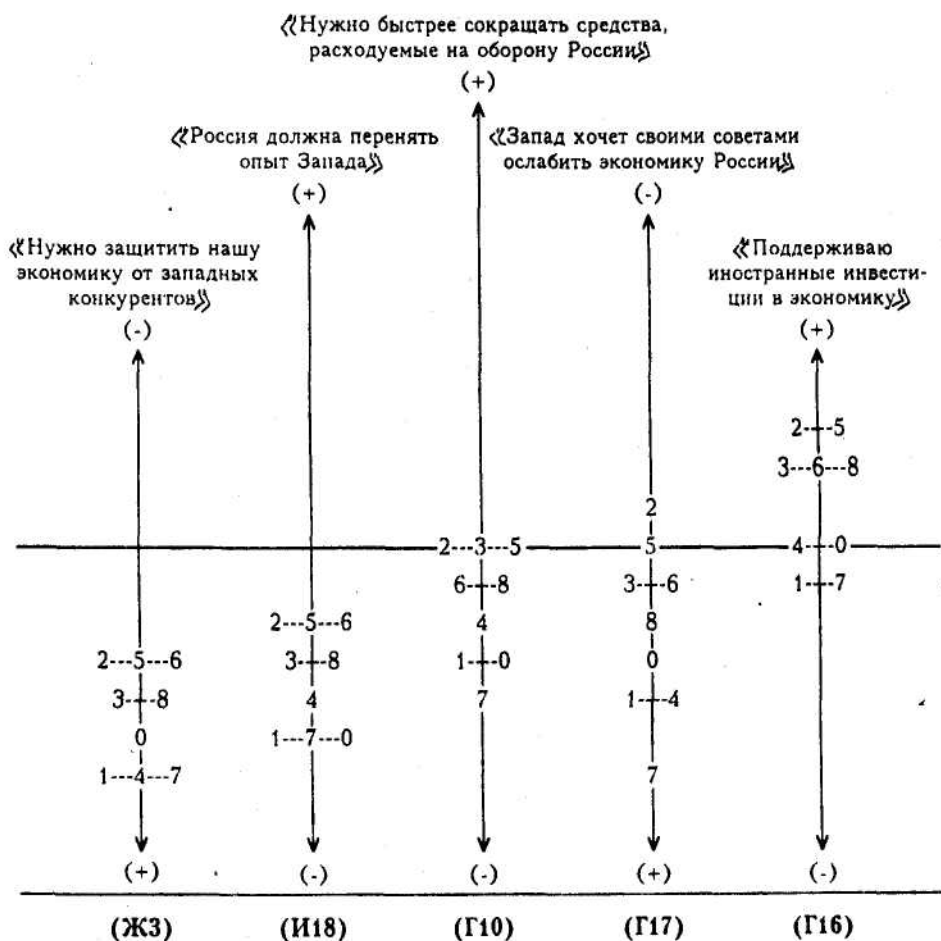


Рис. 4. Распределение кластеров по оси «западники—державники»

мунистический» электорат, повсеместно замыкающий шкалу на патриотическом полюсе. В этом смысле позиция Г. Зюганова в дискуссии «интернационалистов» и «патриотов» вполне адекватна настроениям его электората.

Появление в электоральном поле таких патриотически ориентированных организаций, как «Держава», «Конгресс русских общин» и им подобных оттянет на себя известную долю проголосовавших в 1993 г. за КПРФ или за ЛДПР. Но они заберут голоса и тех антикоммунистов и антижириновцев, которые не в восторге от опыта нашего «сотрудничества» с Западом, но, не найдя для себя подходящей электоральной ниши, проголосовали в прошлый раз за одну из центристских партий.

Представляет интерес распределение основных групп электората сразу по двум названным выше осям координат. Данные опросов дают материал более чем для двухсот таких распределений. Мы познакомим читателей лишь с одним из них (рис. 5).

С учетом всего вышесказанного приведенный график не нуждается в дополнительных комментариях — отмеченные нами мировоззренческие характеристики основных групп электората выражены здесь достаточно четко.

Материалы опроса позволяют проанализировать распределение основных групп электората и по оси «сторонники демократии» — «приверженцы авторитарных форм правления». Так как эта тема требует специального рассмотрения, здесь обозначим лишь условные полюса полученной нами шкалы (рис. 6).

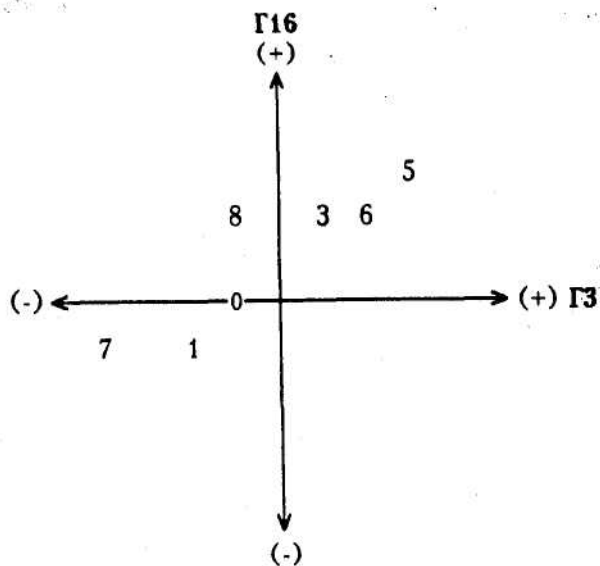
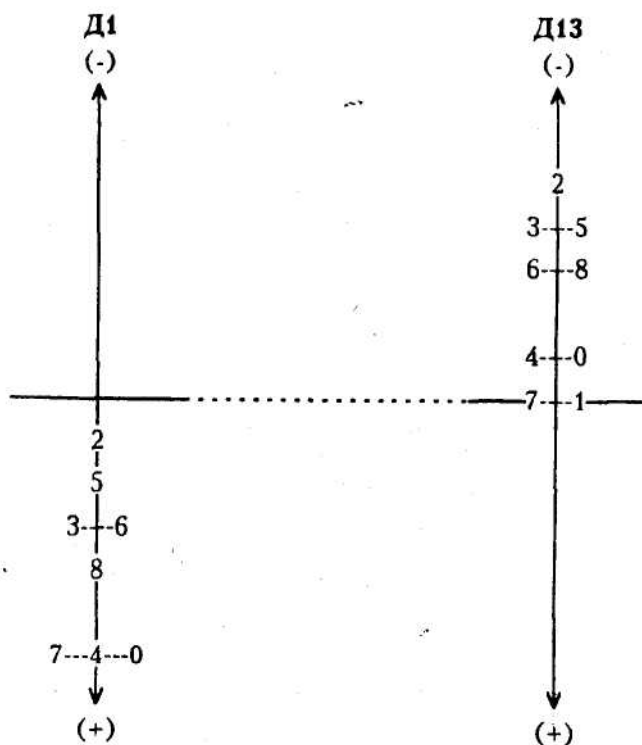


Рис. 5. Распределение кластеров в системе вопросов Г3 («Полностью поддерживаю приватизацию крупных предприятий») — Г16 («Полностью поддерживаю иностранные инвестиции в экономику России»). Совпали позиции кластеров: 2 и 5; 4 и 8



«Неограниченная демократия привела к развалу экономики страны»

«Сталин, как политический деятель, мне симпатичен»

Рис. 6. Распределение кластеров по оси «сторонники демократии—приверженцы авторитарных форм правления»

Мы видим устойчивое взаиморасположение кластеров и их смещение к традиционным ценностям в вопросе, связанном с повседневными жизненными проблемами избирателей.

Деление общества на сталинистов и антисталинистов относится, судя по всему, к разряду идеологических мифологем, как, впрочем, и портрет Сталина, в качестве неременного атрибута телевизионных репортажей с митингов левой оппозиции. Отношение основных групп избирателей к Сталину лежит в диапазоне от крайнего неприятия до нейтралитета. А те 20% респондентов, которые в той или иной мере испытывают симпатии к Сталину, приходится, в основном, на оппозиционные группы, и уравниваются представителями тех же групп, испытывающих к «вождю народов» столь же выраженные антипатии.

Социально-демографические факторы политических пристрастий

При многоаспектном подходе рассмотренные нами кластеры плохо укладываются не только в линейную последовательность, но и на плоскость. Пространственная же интерпретация сложна с точки зрения ее восприятия. Поэтому в дальнейшем мы будем вынуждены чаще всего обращаться к табличным формам представления материала.

Приведенная выше классификация показывает, что накануне выборов 1993 г. в обществе существовали три сопоставимые по своей численности группы: сторонники «партий реформ», сторонники оппозиционных партий и люди, поставленные в силу обстоятельств или сознательно поставившие себя вне политики (но иногда тоже обнаруживающие некоторые политические пристрастия).

Естественно, что такое деление общества вызывает вопрос о границах электоральных групп, о факторах, являющихся системообразующими для каждой из них. Обращение к социально-демографическим параметрам выявило ряд устойчивых корреляций. Первая из них — зависимость от места жительства — отражена в табл. 3.

Приведенные данные свидетельствуют о том, что каждый кластер представлен во всех типах поселенческой структуры и политической пропасти между этими структурными типами не существует.

Трудно согласиться с позицией тех социологов, которые записывают в сторонники той или иной партии (ЛДПР, КПРФ, «Выбор России» и т.д. (определенные социально-профессиональные группы (например, «рабочие до 35 лет», «женщины-служащие» и т.п.) только на том основании, что в их среде число голосовавших за данную партию на 7—10% больше, чем в среднем по электорату.

Таблица 3

Политические пристрастия и поселенческая структура (в %)

Место жительства	Группы кластеров											Σ	
	С.1				С.2			В			A		
	№№ кластеров			Σ	кластеров		Σ	№№ кластеров			№ кластера		
	2	5	3		4	7		6	8	1			0
Краевой,	14	14	11	39	24	8	32	3	9	5	17	12	100
областной													
центр													
Другой город	10	13	9	32	28	10	38	1	5	6	12	18	100
пгт	10	13	8	31	34	6	40	2	7	7	16	13	100
Село	6	10	5	21	38	12	50	1	4	6	11	18	100
Удельный вес кластера (в %)	10	13	8	31	31	9	40	2	6	6	14	15	100

Политические пристрастия и образовательный уровень

Образование	Группы кластеров												Σ	
	С.1				С.2				В					A
	№№ кластеров			Σ	№№ кластеров		Σ	№№ кластеров			Σ	№ кластера		
	2	5	3		4	7		6	8	1		0		
Без обра-	8	5	0	13	10	5	15	3	0	5	8	64	100	
зования														
Начальное	5	7	5	17	31	6	37	1	3	8	12	34	100	
Незаконченное среднее	6	11	7	24	35	7	42	1	5	6	12	22	100	
Среднее	9	10	7	26	34	8	42	2	5	8	15	17	100	
Среднее специальное	10	14	9	33	30	10	40	2	5	6	13	14	100	
Незаконченное высшее	14	12	13	39	20	12	32	2	10	4	16	13	100	
Высшее	14	17	12	43	26	13	39	2	8	3	13	5	100	
Ученая степень	15	21	9	45	15	9	24	6	15	0	21	10	100	
Удельный вес кластера (в %)	10	12	8	30	25	9	34	2	7	5	14	22	100	

Если по данным Центральной избирательной комиссии за ЛДПР проголосовало 22,9% избирателей, то увеличение в одной из групп числа сторонников Жириновского до 33—35% не превышает эту группу в «жириновцев».

Данные наших опросов показывают также, что представительство всех без исключения кластеров «крыла реформ» нарастает в направлении от села к крупному городу. Показательны и суммарные данные по всему крылу (от 21 до 39%).

Основной кластер оппозиционного крыла, как и крыло в целом, заметно расширяется в обратном направлении — от крупного города к селу. (Аналогичная тенденция прослеживается и в отношении «болота».) Коммунистически-аргарный кластер имеет больше всего сторонников на селе, но при этом не сводится исключительно к сельским жителям.

Группа «контра» заметнее всего представлена в крупных городах и поселках городского типа. При этом стоит отметить, что центристский кластер этой группы (8 — «скептическое равнодушие») по своей поселенческой структуре близок к центристскому кластеру (3) «крыла реформ».

Еще одна немаловажная для организаторов избирательной кампании деталь: люди, живущие в домах индивидуальной застройки, в два раза чаще встречаются в группе кластеров оппозиционного, чем право-демократического крыла.

Вторая заслуживающая внимания корреляция — зависимость политических предпочтений избирателей от уровня их образования (табл. 4).

Данные, приведенные в этой таблице, прекрасно иллюстрируют тезис о том, что человек без образования — человек вне политики.

В целом же картина очень близка к той, что была получена при анализе поселенческого распределения предпочтений, и обусловлена хорошо изученным в социологии комплексом причин.

Принадлежность к кластерам право-демократического крыла прямо коррелирует с уровнем образования его членов. Рост удельного веса крыла направлен вдоль вектора от менее образованных к более образованным слоям общества. Перепад значений на полюсах приблизительно выражается пропорцией 1 к 3.

Политические пристрастия и возрастная структура

Возраст, лет	Группы кластеров								
	С.1			С.2		В			A
	№№ кластеров			№№ кластеров		№№ кластеров			№ кластера
	2	5	3	4	7	6	8	1	0
18—24						17			14
25—29						17		6	16
30—34					8				
35—39						6	17	15	
40—5									
46—49									
50—54		15		14		17			8
55—59						6		7	8
60—64							6		13
65 и старше	8		7		14	6	7	6	18

Следует подчеркнуть, что та же тенденция и в тех же пропорциях присуща коммунистическо-аграрному кластеру. А вот в оппозиционно-центристском кластере удельный вес представителей наиболее образованных слоев общества меньше (приблизительно на 1/3).

В числе участников опроса 42,3% составляют мужчины и 57,7% — женщины. Особенности мужской и женской психологии, конечно же, проявляются в ответах на вопросы анкеты. Но, судя по всему, они практически не влияют на формирование политических пристрастий. По результатам исследования можно отметить два явления: мужчины составляют большую часть критически настроенного электората (категория «В»), в то время как женщины преобладают (62%) среди тех, кто стоит вне политики.

Для того чтобы сделать более наглядным анализ корреляционных зависимостей на большом массиве разных по величине групп, приведем все рассмотренные кластеры к одному масштабу.

С этой целью в рассматриваемых ниже таблицах умножим распределения ответов по каждой из строк на соответствующие весовые коэффициенты, которые определяются по формуле:

$$k = \frac{100}{nq},$$

где n — число кластеров; q — удельный вес данного кластера.

В дальнейшем будем рассматривать только те отклонения от среднего значения (для нашей матрицы из 9 кластеров оно составляет 11,1% на кластер, т.е. $100 : 9 = 11,1$), которые составляют не менее 2,9 условных единиц, или порядка 30% от величины в каждой из ячеек таблицы. Отклонения меньшей величины могут быть обусловлены комплексом случайных причин и в таблицах пропущены.

Сенсационных корреляций между принадлежностью к тому или иному кластеру и возрастом избирателей не выявлено (табл. 5). Ни в одном из кластеров никакая возрастная группа (даже с диапазоном в пять лет) не составляет большинства. С другой стороны, все кластеры устойчиво представлены во всех возрастных группах. Исходя из этого факта, можно утверждать, что при переходе от одного поколения к другому наше общество сохраняет свой характерный политический абрис. Другими словами, оно политически однородно по возрастному параметру.

Основные отклонения от среднего значения приходятся на категории «контра» и политическое «болото».

Политические пристрастия и вид занятий

Профессиональная деятельность	Группы кластеров								
	С.1		С.2		В			А	
	№№ кластеров		№№ кластеров		№№ кластеров			№ кластера	
	2	5	3	4	7	6	8	1	0
Руководитель высшего звена	14	16	15		16	17	7	2	5
Руководитель среднего звена	17		14			17	15	4	6
Руководитель низшего звена	8	14	16		16	6			6
Специалист технического профиля	16	14			14				5
Специалист естественно-научного профиля		15				17	19	6	
Специалист гуманитарного профиля	14	15					15	7	7
Служащий беч высшего образования									
Квалифицированный рабочий							17		14
Неквалифицированный рабочий		8			6				22
Колхозник	3		5	16		0	4		21
Предприниматель	14		15			6	15		

Уже в 1993 г. был замечен начавшийся процесс отторжения молодежи (18—29 лет) от политики. Одни вообще предпочитают находиться вне политического водоворота (0), другие начинают разочаровываться в своих недавних демократических увлечениях (6) и в политике как таковой.

В когорте 35—39 летних тоже высок удельный вес тех, кто скептически смотрит на борьбу партий, но их позиция ближе к центристской (8) и прожириновской (1).

Для людей пенсионного возраста, напротив, менее всего характерен именно негативизм. Одни из них сохраняют верность своим коммунистическим взглядам (чаще других — работающие пенсионеры), другие уже вне политики.

Самой «конформистской» социально-профессиональной группой (табл. 6) оказались служащие без высшего образования. Они равномерно распределились по всем кластерам.

В «реформаторском» крыле кластеров, особенно в 5 и 2, относительно велик Удельный вес специалистов и руководителей всех рангов. Но и в состав «коммунистическо-аграрного» электората (7) также входит заметная часть руководителей и специалистов технического профиля.

Специалисты естественно-научного профиля все чаще оказываются среди тех, кто теряет доверие к политике, а квалифицированные рабочие — в лагере сторонников ЛДПР.

В соответствии с канонами политологии неквалифицированные рабочие преобладают в зоне политического «болота». Колхозники тяготеют как к этому «тихому месту», так и к беспокойной стезе сторонников КПРФ.

Судя по результатам опроса, политические симпатии предпринимателей определяются пока в большей степени их социальными корнями, нежели их сегодняшним общественным положением.

В аналитических материалах, посвященных электоральному поведению, редко рассматриваются корреляции с отраслевой структурой занятости избирателей. Вместе с тем, они, как это видно из табл. 7, достаточно разнообразны и представляют практический интерес, особенно при рассмотрении региональной специфики электората.

Таблица 7

Политические пристрастия и отрасль

Отрасль	Группы кластеров								
	С.1			С.2		В			А
	№№ кластеров			№№ кластеров		№№ кластеров			№ кластера
	2	5	3	4	7	6	8	1	0
Легкая промышленность		8	15			6	7		
Машиностроители профессии			14			17	15		
Оборонная промышленность	14		14		1	6	17		
Нефтегазовая			5				7		
Другие отрасли тяжелой промышленности			7			22	17	17	
Строительство		15					7		
Транспорт, связь						6		7	14
Сельское хозяйство	4		5	15		6	6		16
Органы управления		2		16	21			7	
Образование		15					15	7	
Наука, культура	18	14	15		8	6			
Здравоохранение	16								14
Армия, милиция					7	17	20	19	5
Торговля, посредничество			15			17			

Таблица X

Политические пристрастия и доход

Доход. Руб.	Группы кластеров								
	С.1			С.2		В			А
	№№ кластеров			№№ кластеров		№№ кластеров			№ кластера
	2	5		4	7	6	8	1	0
1—20 тыс.		8	7			17	7	15	
21—30	7								
31—40	8		7			6			14
41—50							7		
51—70			14		16	6		6	
•71—100	14				14	17	15		7
Более 100 тыс.	16	15	14						

Например, сторонников ЛДПР было меньше всего среди работников органов управления, образования и работников транспорта и связи. Зато их много среди военных и рабочих отраслей тяжелого машиностроения.

Нигде не было так много симпатизирующих коммунистам и «аграриям» как в органах управления. А научная и творческая интеллигенция тяготела к группе «своих, реформаторских» кластеров.

Особенно много отклонений от среднего значения в двух центристских кластерах (3 и 8). И этот факт позволяет лучше понять их внутреннюю структуру. В частности, работники легкой промышленности еще сохраняли «исторический оптимизм» (3), а военнослужащие уже изрядно подрастеряли его (8).

В конце 1993 г. политические ориентации работников государственных и акционированных предприятий практически не различались.

В самых бедных слоях общества (с доходом до 20 тыс. руб. в месяц в конце 1993 г.) весомую долю составляют граждане, которые надеялись, что реформы изменят их жизненную ситуацию (табл. 8). Одни из них еще сохраняют остатки этих надежд и симпатии к «Выбору России» (6), другие ищут опору в очередных обещаниях, на этот раз со стороны ЛДПР (1).

От политических пристрастий к готовности голосовать

За неделю до выборов от 1/3 до половины представителей каждой из групп избирателей еще не решили для себя вопроса: за кого они будут голосовать. Эта ненормальная для стабильного общества ситуация вполне закономерна для российского электората образца 1993 г.

Каждому из анализируемых здесь кластеров изначально присуща проблема выбора. Люди, образующие общедемократический кластер, должны были выбрать между теми тремя партиями, которым они симпатизировали. Таковую же проблему решал коммунистическо-аграрный электорат. Еще более сложная задача стояла перед представителями центристских кластеров.

За то короткое время, которое было отведено на предвыборную кампанию, люди, разочаровавшиеся в политических партиях, должны были решить, идти ли им на избирательный участок. Если идти, то голосовать против всех кандидатов, или все-таки выбрать какую-либо партию, как меньшее из зол.

В начале декабря распределение голосов респондентов, которые заранее смогли решить проблему выбора, в целом соответствуют структуре их симпатий и антипатий и характеру выделенных нами кластеров (табл. 9). В частности, в каждом их крыльев собственно электората (С.1 и С.2) эта зависимость прослеживается достаточно четко. В «своей» группе кластеров каждая из партий набрала (естественно, пока только на вербальном уровне) более половины голосов.

В «общедемократическом» (2) кластере абстрактные симпатии под воздействием прагматических соображений выстроились в электоральный ряд: «Выбор России» —> ПРЕС —> «Яблоко» —> «Женщины России». «Умеренно-демократический» (5) кластер сохранил свою плюралистическую структуру. В «право-центристском» (3) кластере удельный вес голосов в пользу «Яблока» и ПРЕС в целом соответствует их оценке со стороны этой избирательной группы.

КПРФ и Аграрная партия доминируют в своем кластере не только по симпатиям, но и по числу голосов его наиболее последовательных представителей. Совершенно очевидно, что в группе «контра» наилучшие шансы на победу имеет ЛДПР. Это дополнительный аргумент в подтверждение того тезиса, что электорат Жириновского составляли не столько его политические сторонники, сколько противники всех других партий.

В начале декабря 90% «болота» (0 кластер) находилось в состоянии электоральной неопределенности. Более или менее ясные намерения обозначены лишь в отношении Аграрной партии и «Женщин России».

Рассмотрев электоральные намерения устойчивой части основных групп избирателей, мы получили идеальную картину голосования этих групп. Однако полному воплощению в жизнь каких-либо идеальных построений мешают, как известно, некоторые реальные обстоятельства. В данном случае в роли такого обстоятельства выступало подверженное разнообразным влияниям электоральное поведение той 1/4 избирателей, которая сделала свой выбор накануне голосования или непосредственно в день выборов.

Панельный характер исследования (одни и те же респонденты были опрошены дважды — *перед* выборами и сразу же *после* них) позволяет выяснить распределение голосов этой части электората. Оно представлено в табл. 10.

Картина предпочтений в последние перед выборами дни получилась более сложной, хотя при внимательном рассмотрении нетрудно убедиться, что она сохраняет

Таблица 9

Проективное распределение голосов избирателей на период 1—10 декабря

Партии	Группы кластеров												Σ	
	С.1				С.2				В					A
	№№ кластеров			Σ	№№ кластеров		Σ	№№ кластеров			Σ	№ кластера		
	2	5	3		4	7		6	8	1		0		
ЛДПР	0	0	4	4	55	3	58	1	10	26	37	1	100	
КПРФ	0	2	3	5	49	45	94	0	0	2	2	1	100	
Аграрная партия	1	8	5	14	51	24	75	0	3	0	3	8	100	
ДПР	1	20	6	27	50	12	62	0	9	2	11	1	100	
«Женщины России»	10	22	11	43	33	11	44	0	5	1	6	7	100	
«Яблоко»	17	21	17	55	28	5	33	0	9	2	11	2	100	
ПРЕС	22	26	15	63	28	2	30	2	4	1	7	0	100	
«Выбор России»	33	28	10	71	12	4	16	6	5	1	12	1	100	
Удельный вес кластера (в*)	10	16	9	35	38	13	51	1	6	4	11	3	100	

Таблица 10

Распределение голосов избирателей 11—12 декабря

Партии	Группы кластеров												Σ	
	С.1				С.2				В					A
	№№ кластеров			Σ	№№ кластеров		Σ	№№ кластеров			Σ	№ кластера		
	2	5	3		4	7		6	8	1		0		
ЛДПР	4	6	4	14	43	7	50	0	9	15	24	12	100	
КПРФ	0	2	6	8	45	19	64	1	5	6	12	16	100	
Аграрная партия	7	4	6	17	51	6	57	2	1	4	7	19	100	
ДПР	6	20	11	37	35	15	50	0	6	0	6	7	100	
«Женщины России»	8	14	7	29	35	11	46	1	7	4	12	13	100	
«Яблоко»	9	14	18	41	26	5	31	2	8	4	14	14	100	
ПРЕС	10	21	11	42	31	10	41	1	5	0	6	11	100	
«Выбор России»	16	23	9	48	21	5	26	1	7	3	11	15	100	
Удельный вес кластера (в%)	8	13	9	30	36	10	46	1	6	5	12	12	100	

Распределение голосов избирателей по итогам голосования

Партии	Группы кластеров												
	С.1			С.2				В			А		Σ
	№№ кластеров			Σ	№№ кластеров		Σ	№№ кластеров			Σ	№ кластера	
	2	5	3		4	7		6	8	1		0	
ЛДПР	3	5	5	13	44	7	51	1	10	15	26	10	
КПРФ	1	2		6	42	34	76	1	2	3	6	12	100
Аграрная партия	4	8	6	18	49	15	64	1	2	3	6	12	100
ДПР		20	11	36	37	12	49	0	8		11	4	100
«Женщины России»	9	19	7	35	32	10	42	1	5	4	10	13	100
«Яблоко»	15	17	20	52	25	5	30	2	8	2	12	6	100
ПРЕС	13	20	12	45	31	7	38	2	6	2	10	7	100
«Выбор России»	25	24	10	59	18	4	22	4	5	2	11	8	100
Против всех	9	7	7	23	30	12	42	2		3	13	22	100
Удельный вес кластера (в %)	9	14	9	32	34	12	46	2	6	4	12	10	100

все основные черты предыдущего распределения, как в большинстве групп кластеров, так и внутри них.

Общую особенность этой картины, определяемую спецификой электората, можно сформулировать так: у всех без исключения партий в последние дни вырос удельный вес голосов, набранных ими и «чужих» кластерах, и, соответственно, сократился в «своих».

«Болото», которое оказалось в состоянии вынужденного выбора, распределилось по всему политическому спектру относительно равномерно. Заметно меньше случайных голосов досталось только ДПР. Причины можно искать как в имидже самой партии, так и в заключительных аккордах ее предвыборной кампании. ЛДПР заручилась в эти дни приблизительно 40% поданных за нее голосов.

В результате всех перипетий «предвыборной стометровки» позиции политических партий по итогам голосования распределились во всех группах электората так, как показано в табл. 11.

Наиболее наглядно эту картину можно представить на массиве примерно 75% электората каждой из думских партий. В табл. 12 очерчены электоральное ядро этих партий и его «пространственная» ориентация.

Данные, представленные в табл. 12, могли бы служить основанием для некоторых прогностических оценок. Очевидно, что электорат ЛДПР и аналогичных ей политических сил может расти с увеличением «болота» и числа разочаровавшихся в деятельности «традиционных» партий и политиков. И оппозиционер Жириновский должен быть крайне заинтересован в сохранении существующего курса, который ведет к расширению и той, и другой категорий электората.

Электоральное поле КПРФ ограничено двумя кластерами. «Аграрии» могут рассчитывать еще и на часть голосов «болота».

Центристско-оп позиционная структура электората ДПР делает оправданным все

Электоральное ядро политических партий и объединений

Партии	Группы кластеров								
	С.1			С.2		В			А
	№№ кластеров			№№ кластеров		№№ кластеров			№ кластера
	2	5	3	4	7	6	8	1	0
ЛДПР				44		10	15		10
КПРФ					34				
Аграрная партия					15				12
ДПР		20	11		12				
«Женщины России»	9	19	7		10				13
«Яблоко»	15	17	20						
ПРЕС	13	20	12						
«Выбор России»	25	24	10						

более оппозиционную по своему характеру деятельность думской фракции этой партии, но накладывает на нее определенные ограничения.

«Яблоку», ПРЕС, «Выбору России» предстоит или сотрудничать, или конкурировать в одном, достаточно четко очерченном электоральном поле. Только «Выбор России» и КПРФ набрали минимальные 5% в своем «родном» крыле, поэтому они могут позволить себе роскошь выступать от имени не всего общества, а только своей социальной базы.

Политические союзники и противники

Данные нашего исследования дают возможность сопоставить информацию о том, как люди оценивали политические партии, с информацией о том, кому они отдали свои голоса на выборах.

Такой анализ рисует картину взаимоотношений внутри электората, позволяет оценить принципиальную возможность и допустимые границы политических коалиций.

Отношение избирателей к политическим партиям можно измерять по степени выражения как их очевидных симпатий, так и столь же определенных антипатий. При этом формируются две похожие, но отнюдь не тождественные шкалы.

Первая из них используется более взвешенно. Ее исходным пунктом, точкой отсчета является «своя» партия, которая вызывает, естественно, максимум симпатий (в табл. 13 эта позиция обозначена «1»).

Привлекательность какой-либо из «сторонних» партий определяется тем, насколько она близка, по мнению или ощущению человека, к той, за которую он проголосовал или собирается голосовать. Поэтому второе деление этой шкалы соответствует отношению к партии как наиболее близкой к «своей» («2»). Следующий уровень — симпатии к тем, кто относительно удален от нее («3») и, наконец, отношение к политическим противникам («4»).

Конечно, многое зависит от степени политической толерантности партии в целом. Например, у электората центристских партий, таких как ДПР или «Женщины России», преобладали сдержанно положительные («3») оценки других партий. Напротив, электорат «Выбора России» был более категоричен в выражении своих политических симпатий (преобладали «2» и «4»).

На шкале определено выраженных антипатий (табл. 14) исходным пунктом отсчета является, наоборот, не «своя» партия, а объединение политических противников («4»), — та общественная сила, которая вызывает максимальное отторжение.

Распределение очевидно выраженных симпатий

Партии	ЛДПР	КПРФ	Аграрная партия	ДПР	«Женщины России»	«Яблоко»	ПРЕС	«Выбор России»
ЛДПР	1	3	3	2	2	3	3	4
КПРФ	3	1	2	2	2	3	3	4
Аграрная партия	4	2	1	2	2	3	3	4
ДПР	4	3	3	1	2	3	2	3
«Женщины России»	3	4	3	3	1	3	3	3
«Яблоко»	4	4	4	3	2	1	3	3
ПРЕС	4	4	4	2	2	3	1	3
«Выбор России»	4	4	4	3	2	2	2	1

Условные обозначения уровней симпатии: «1» — 55,9—42,6% (отношение к «своей» партии); «2» — 35—20%; «3» — 19—10%; «4» — меньше 10%.

Интенсивность антипатии (52—47%), которую электорат какой-либо партии испытывает к сторонним организациям, вполне сравнима с уровнем симпатии к «своей» партии (55—46%). При этом сама категория политических противников на этой шкале, как правило, расширяется.

Кроме того, рост враждебности в отношении политических противников обращивается как бы снижением требовательности к «нейтральной» («3») группе. В результате субъективная грань между «близкой» («2») и «нейтральной» группой размывается, и первая из них разрастается за счет второй. Все эти особенности хорошо видны на примере электората ДПР (табл. 15).

С учетом методического предисловия рассмотрим подробнее отношение электората политических партий и объединений, представленных в Государственной Думе, к самим этим партиям. Начнем со шкалы симпатий (см. табл. 13).

Нетрудно заметить, что электорат КПРФ и Аграрной партии испытывал наибольшие симпатии («2») к трем партиям: электорат КПРФ — к «Женщинам России» (28,9%), Аграрной партии (28,6%) и ДПР (25,6%); электорат Аграрной партии — к «Женщинам России» (27,8%) КПРФ (26,3%) и ДПР (20,5%). Очевидно, оба электората одобрили бы сотрудничество «своей» партии именно с этими организациями. Однако ни КПРФ, ни Аграрная партия не пользовались взаимностью у электората своих потенциальных союзников — «Женщин России» и ДПР.

Похожая ситуация и на другом полюсе политического спектра. Электорат «Выбора России» был открыт к сотрудничеству с «Женщинами России» (25,4% положительных оценок), ПРЕС (25,2%) и «Яблоком» (22,7%), чего нельзя сказать про сторонников последних трех партий по отношению к «Выбору России» (получившей у всех «3»).

Судя по полученным нами результатам, электорат партий оппозиционного крыла вообще был более склонен к компромиссам, чем избиратели партий право-демократического крыла. На другом же полюсе минимум симпатий (все «4») к ЛДПР, КПРФ, Аграрной партии демонстрируют избиратели не только «Выбора России», но и ПРЕС, и «Яблока».

Заслуживает внимания ситуация, создавшаяся у объединения «Женщины России». Электорат всех без исключения партий испытывал к нему максимум симпатий. Но сторонники «Женщин России» держатся от остальных партий (кроме ПРЕС) на благоразумном отдалении («3»), а к КПРФ вообще не питают теплых чувств («4»).

Необходимо отметить и то обстоятельство, что электорат ни одной из парламентских партий не ощущал политической близости с ЛДПР.

На шкале антипатий проблема политических блоков выглядит несколько иначе (см. табл. 14). Если первую шкалу можно использовать для оценки принципиальной возможности союзов, то вторая характеризует степень их нежелательности.

Распределение очевидно выраженных антипатий

Партии	ЛДПР	КПРФ	Аграрная партия	ДПР	«Женщины России»	«Яблоко»	ПРЕС	«Выбор России»
ЛДПР	1	4	2	3	2	2	3	4*
КПРФ	4*	1	2	3	2	3	4	4*
Аграрная партия	4	2	1	2	2	2	3	4*
ДПР	4*	4	2	1	2	2	3	4
«Женщины России»	4	4	2	2	1	2	3	4
«Яблоко»	4*	4*	2	3	2	1	2	4
ПРЕС	4*	4	2	2	2	2	1	2
«Выбор России»	4*	4*	2	3	2	2	2	1

Условные обозначения уровней антипатий: «1» — отношение к «своей» партии; «2» — до 10%; «3» — 10—19%; «4» — 20—35%; «4*» — больше 35%.

Таблица 15

Распределение очевидно выраженных симпатий и антипатий электората ДПР

Отношение электората	ЛДПР	КПРФ	Аграрная партия	ДПР	«Женщины России»	«Яблоко»	ПРЕС	«Выбор России»
ДПР (симпатии)	4	3	3	1	2	3	2	3
ДПР (антипатии)	4	4	2	1	2	2	3	4

Например, союз с ЛДПР нежелателен (4) с точки зрения электората всех думских партий (для большинства, в том числе и для КПРФ, крайне нежелателен — «4*»). Серьезных противопоказаний против политического блока с «Выбором России» не было только у избирателей ПРЕС.

Аналогичная ситуация с КПРФ, у которой только один «естественный» союзник — электорат «аграриев». А вот у центристских партий (если отвлечься от проблемы вожизма у лидеров некоторых из них) большой потенциал для различного рода объединений.

Используемая нами методика позволяет просчитать как суммарное приращение избирателей предвыборного блока двух или нескольких партий, вступивших в «неестественный» союз, так и сокращение электората отдельно каждой из них, которое, несомненно, произойдет в результате подобного шага. Однако применительно к предвыборной ситуации 1993 г. такие расчеты носят псевдопрогностический характер.

Заключение

При исследовании электорального поведения следует иметь в виду, что существует два разных подхода к участию в выборах. Одна часть электората — собственно электорат — сохраняет доверие к выборам и голосует за конкретную партию или организацию.

У другой сформировалось негативно-скептическое отношение к политическим организациям и системе выборов. Эта часть электората не сводится к тем гражданам, которые игнорируют избирательные урны или голосуют против всех кандидатов. Она включает в себя и людей, голосующих по принципу предпочтения «меньшего из зол». Смещение последних с собственно электоратом может привести к серьезным ошибкам в прогнозах.

С известной долей натяжки можно все же сказать, что электорат дифференцирован по своим политическим взглядам и пристрастиям, но эти пристрастия очень

часто носят умозрительный характер, обусловленный идеологическим внушением и самовнушением. Они слабо коррелируют с основными социально-демографическими параметрами населения.

Следует также иметь в виду, что в среднем лишь каждый второй голосовавший за какую-нибудь партию загодя утвердился в своем однозначно положительном отношении к ней. Более того, еще в декабре 10—15% избирателей ничего не говорило название той партии, за которую они вскоре отдали голоса.

С точки зрения реальных политических интересов наше общество все еще остается традиционной гомогенной социальной системой. В этом аспекте можно говорить лишь о тенденциях намечающейся дифференциации. Однако и они нивелируются быстрым обнищанием основной массы электората, который под влиянием неблагоприятных социально-экономических условий опять «спрессовывается» и некую однородную «массу», подверженную политическим манипуляциям.

Присутствие в каждой, даже самой малой «ячейке» общества сторонников различных политических партий существенно уменьшает опасность гражданской войны, но одновременно отдаляет нас от гражданского общества. Там, где нет осознанной дифференциации реальных жизненных интересов, не может быть и всесторонней практики их согласования, которая составляет живую ткань любого демократического режима.

В структуре электората России наличествуют две крупные право- и лево-центристские группировки. И в 1993 г., и сегодня в стране не было и нет адекватных им политических объединений или партий. Поэтому они были и остаются полем столкновения предвыборных интересов многих, зачастую полярных политических сил.

Процесс перераспределения этих групп электората между существующими политическими структурами подвержен многим случайным факторам и достаточно плохо прогнозируем. Эта ситуация и связанная с ней политическая нестабильность будет сохраняться до тех пор, пока центристские силы не создадут собственные организации, заинтересованные не в манипулировании интересами этих групп, а в защите их интересов.

Особое значение для партий, намеренных участвовать в парламентских выборах, представляет проблема предвыборных блоков и коалиций. Для выработки правильной стратегии им будем, несомненно, полезна информация об отношении своего потенциального электората к подобным союзам, о существующих здесь ограничениях.

Результаты исследования показывают, что и структура, и настроения российского электората пока не позволяют получать прогнозные оценки голосования с той степенью точности, которая характерна для электоральных прогнозов в странах стабильной демократии. Однако влияние политических установок и пристрастий на итоги голосования вполне очевидно и в принципе может быть просчитано. Это значит, что возможен прогноз основных, контурных итогов выборов.

Итоги голосования 1993 г. в целом соответствовали структуре электората. Его оппозиционно настроенная часть приблизительно на 10—15% превышала численность сторонников курса Б. Ельцина. Естественно, что сегодня соотношение сил выглядит уже иначе.

ЛИТЕРАТУРА

1. *Ослон А., Петренко Е.* Парламентские выборы и опросы общественного мнения в России во второй половине 1993 г. Аналитический доклад. М.: Фонд «Общественное мнение», 1994.
2. *Ослон А., Петренко Е.* Факторы электорального поведения: от опросов к моделям // *Вопр. социологии.* 1994. №5.
3. *Дианов М., Архангельская Н.* Парламентские выборы-95: неастрологический прогноз. *Коммерсант-DAILY.* 1995. 4 апреля (№ 60). С. 4—5.
4. ФСК обеспокоена активностью американских исследователей в России // *Независимая газ.* 1995. 10 янв. С. 2.