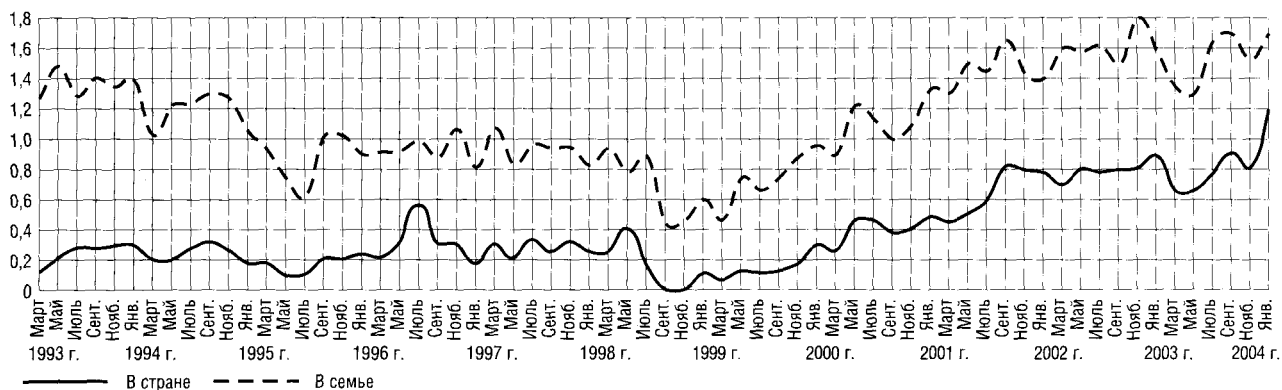


МОНИТОРИНГ ПЕРЕМЕН: ОСНОВНЫЕ ТЕНДЕНЦИИ

1. ОЦЕНКИ ЭКОНОМИЧЕСКОГО ПОЛОЖЕНИЯ СТРАНЫ И СВОЕЙ СЕМЬИ

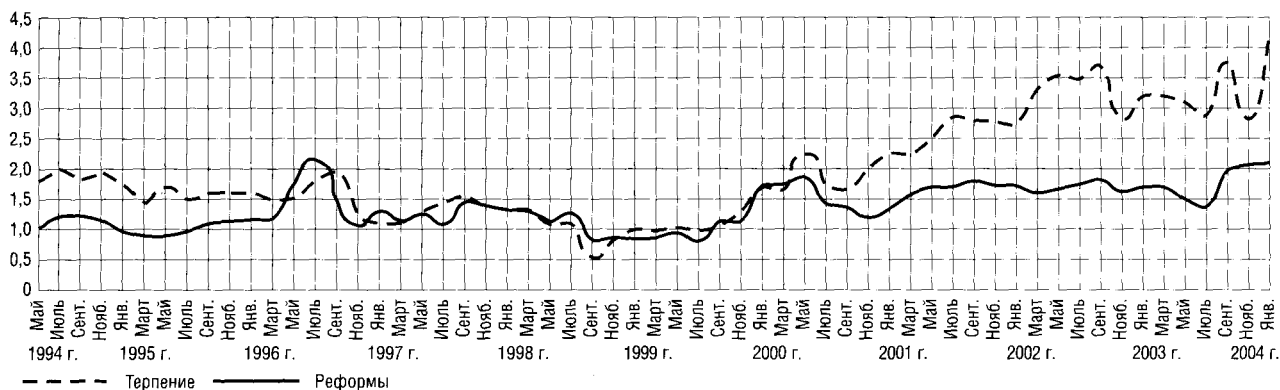
(соотношение давших положительную — "хорошее" и "среднее" — и отрицательную — "плохое" и "очень плохое" — оценки; затруднившиеся с ответом не учитывались)



Относительная стабильность оценок на протяжении четырех лет (1995–1998 гг.) сменилась в августе–сентябре 1998 г. ухудшением оценок экономической ситуации в семье, но особенно — в стране. С конца 1998 г. началось медленное, но последовательное возвращение к докризисному состоянию, а затем — и рост индексов.

2. ОТНОШЕНИЕ К ЭКОНОМИЧЕСКИМ РЕФОРМАМ И "ЗАПАС ПРОЧНОСТИ" НАСЕЛЕНИЯ

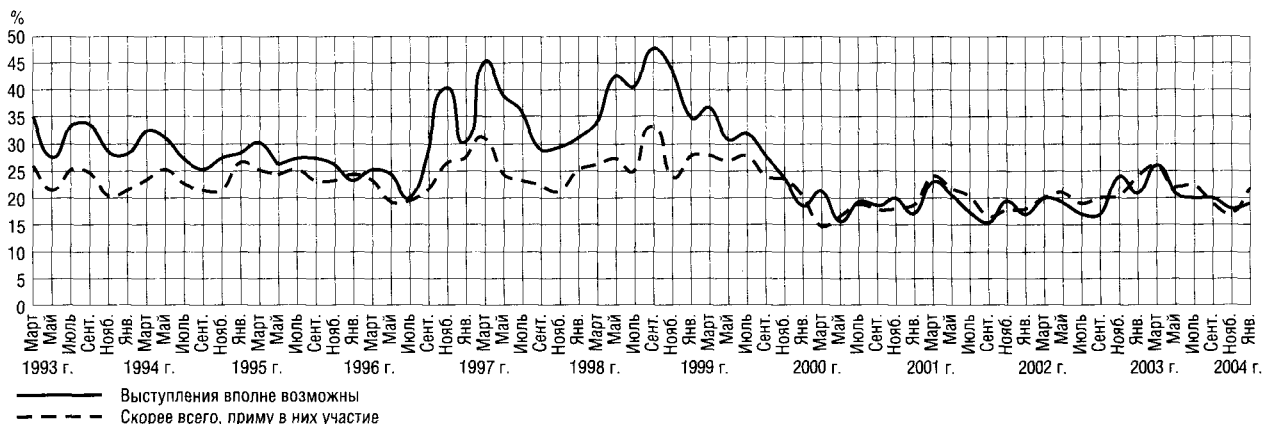
(кривая "терпение" — отношение суммы позиций "жить можно" и "можно терпеть" к позиции "терпеть нельзя"; кривая "реформы" — отношение позиций "реформы продолжать" и "реформы прекратить")



Падение показателей после августовского кризиса 1998 г. замедлилось уже к ноябрю этого года. С осени 1999 г. все показатели начали устойчиво расти. В дальнейшем связь между "терпением" и отношением к реформам разорвалась, поскольку понятие "реформы" утратило определенность.

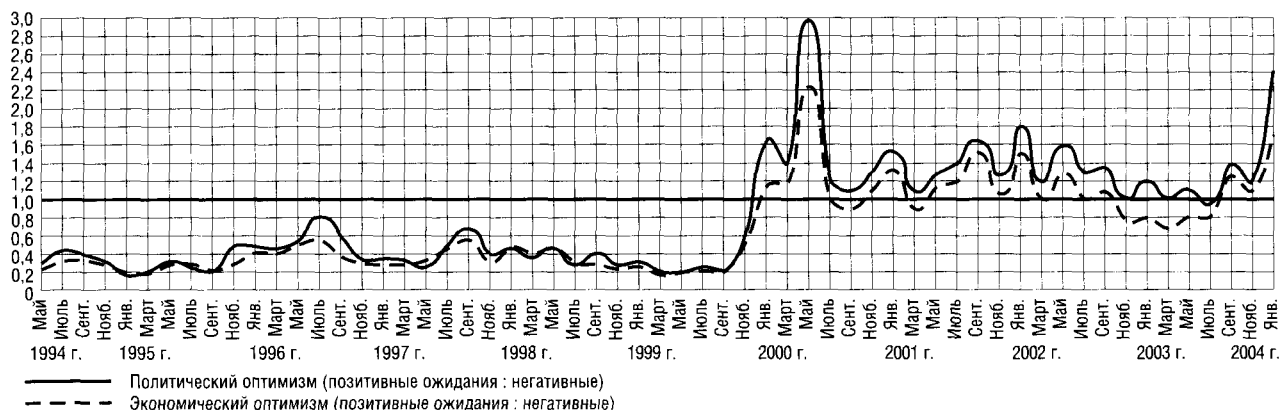
3. ПОТЕНЦИАЛ ПРОТЕСТА

Насколько возможны сейчас в Вашем городе, сельском районе массовые выступления против роста цен и падения уровня жизни, и если такого рода митинги или демонстрации протеста состоятся, Вы лично примете в них участие? (в % от числа опрошенных)



После кризиса в августе—сентябре 1998 г. ожидания массовых выступлений протеста начали слабеть и снижаться. Ожидания и готовность участвовать в акциях протеста находятся два последних года примерно на одном уровне.

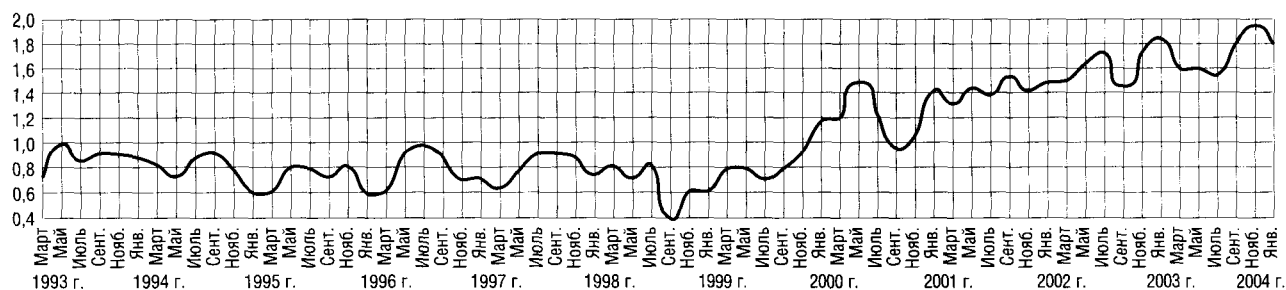
4. ПОКАЗАТЕЛИ ОПТИМИЗМА



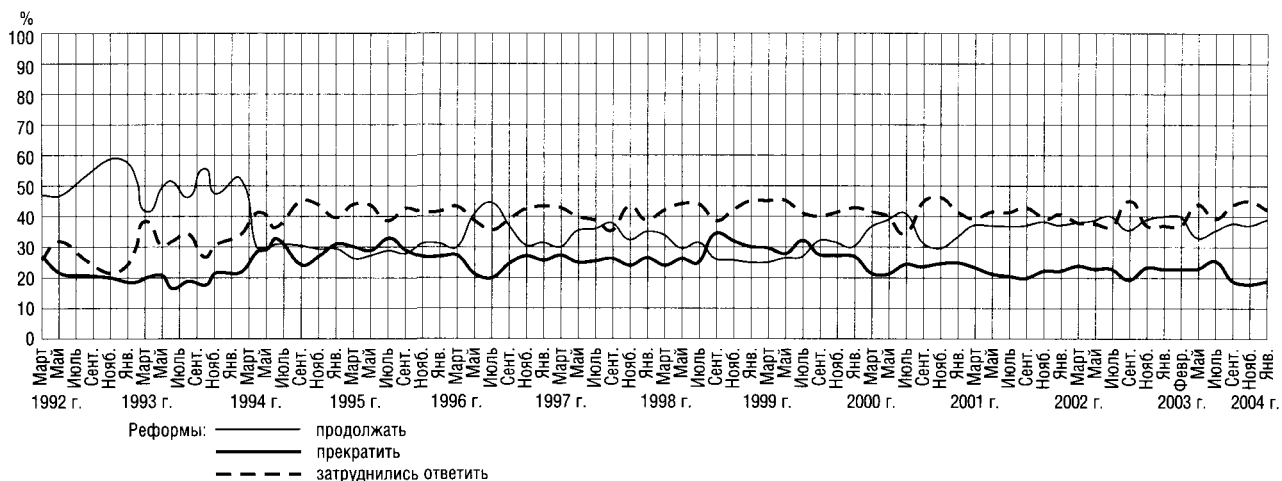
Снижение индексов экономического и политического оптимизма, продолжавшееся почти полтора года, с августа 1997 г., остановилось к весне 1999 г. С осени 1999 г. до мая 2000 г. имел место резкий, но непродолжительный рост позитивных оценок, закончившийся спадом и длительной неустойчивостью настроений. В целом баланс ожиданий в течение 2002 г. имел позитивный характер, но с осени 2002 г. показатели оптимизма заметно снизились и стали отрицательными. Однако в сентябре 2003 г. ожидания улучшения дел как в экономике, так и в политике снова стали более отчетливыми и выраженными.

5. ВАШЕ НАСТРОЕНИЕ В ПОСЛЕДНИЕ ДНИ

(отношение суммы позитивных оценок — "прекрасное" и "нормальное, ровное" — к сумме негативных — "испытываю раздражение" и "испытываю страх")



6. ОЦЕНКА КУРСА НА РЕФОРМЫ

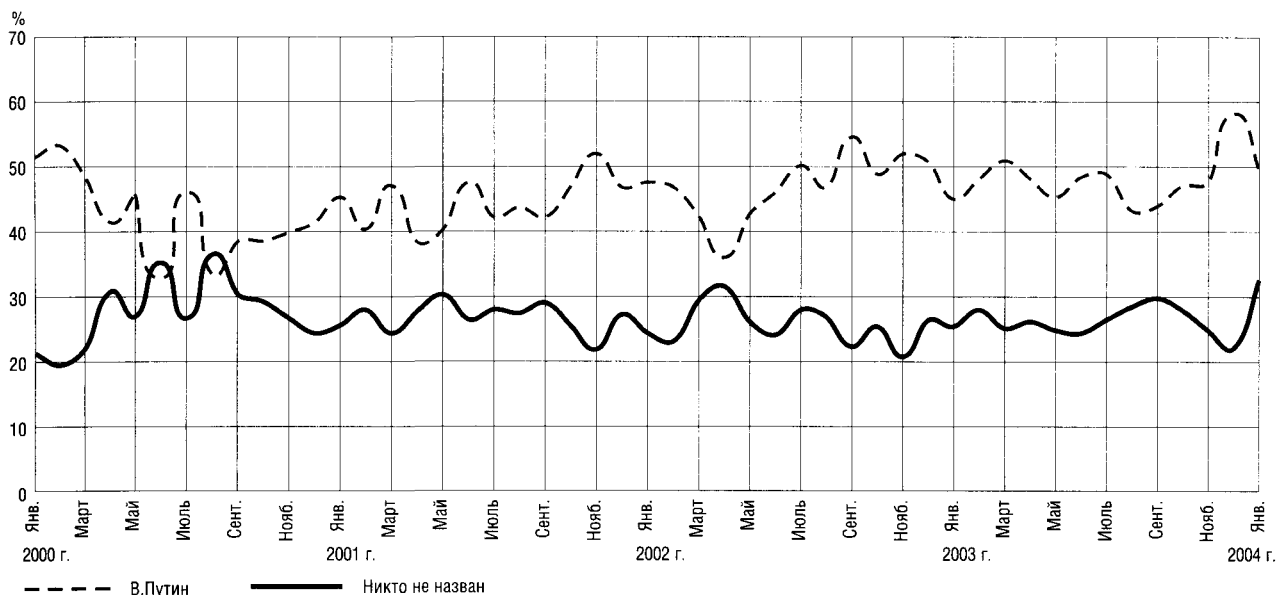


Доля населения, поддерживающего реформы, постоянно превышает долю их противников. Однако представления о смысле и характере реформ остаются довольно неопределенными, что отражается в росте числа респондентов, затруднившихся ответить, остающегося неизменно высоким на протяжении длительного времени.

7. НАЗОВИТЕ 5-6 ПОЛИТИЧЕСКИХ ДЕЯТЕЛЕЙ, КОТОРЫЕ В ПОСЛЕДНЕЕ ВРЕМЯ ВЫЗЫВАЮТ У ВАС НАИБОЛЬШЕЕ ДОВЕРИЕ

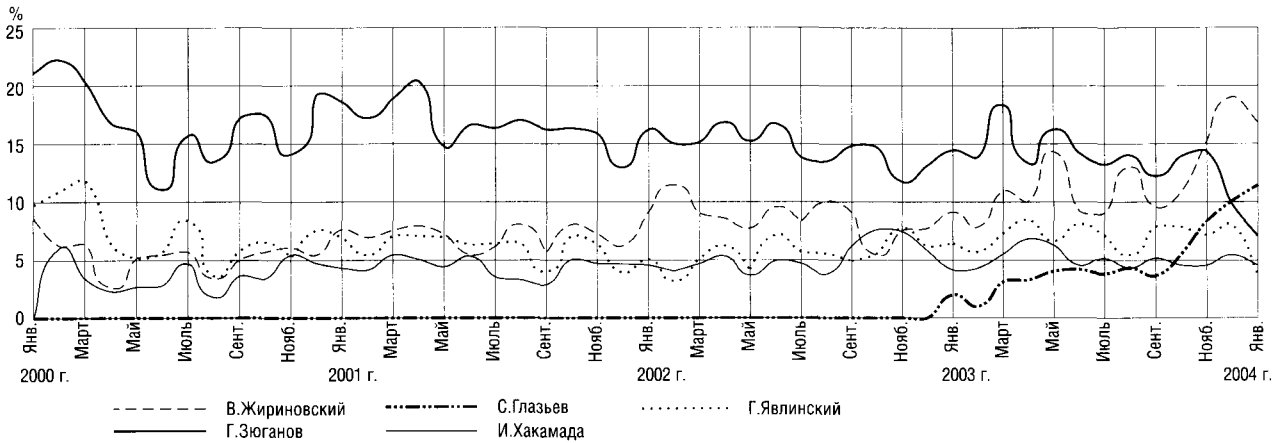
(в % от числа опрошенных)

7а. Доверие к В.Путину

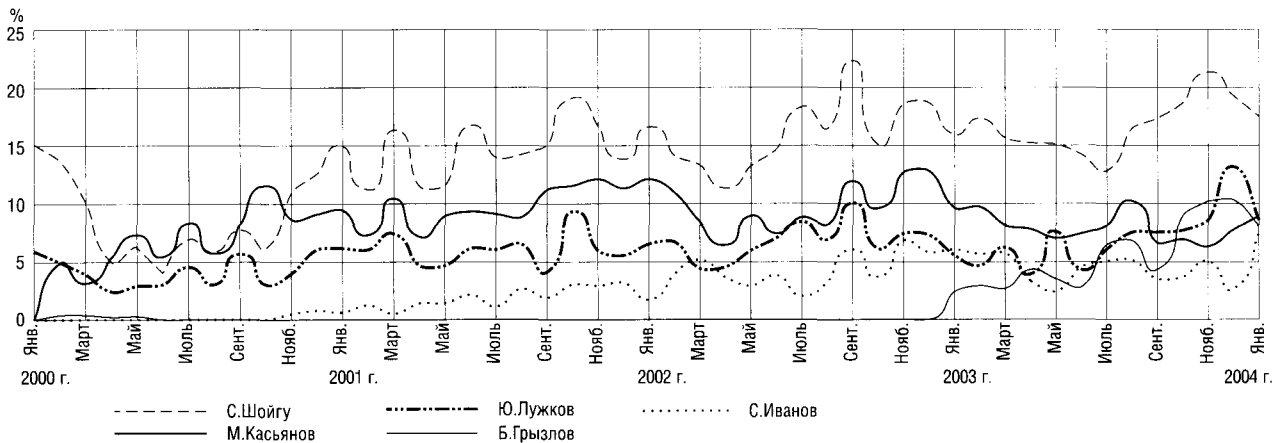


Пик доверия В.Путину пришелся на момент вступления его в должность президента. Сегодня рейтинг доверия к нему составляет 50%. Низкий уровень доверия ко всем лидерам политических партий и объединений отражается в значениях показателя "никому не доверяю": снизившись осенью 2001 г., он снова вырос в последние месяцы и остается очень высоким. Именно эта группа "никому не доверяющих" — основной ресурс поддержки президента. Вторую группу политиков, сохраняющих доверие определенной части населения, образуют: С.Шойгу — 18%; В.Жириновский — 17%; С.Глазьев — 11%; Б.Грызлов — 8%; Ю.Лужков — 8%; М.Касьянов — 9%; Г.Зюганов — 7%; И.Хакамада — 5%; Г.Явлинский — 4%; Б.Немцов — 3%. (См. график 7б и 7в).

7б. Доверие к другим политическим лидерам

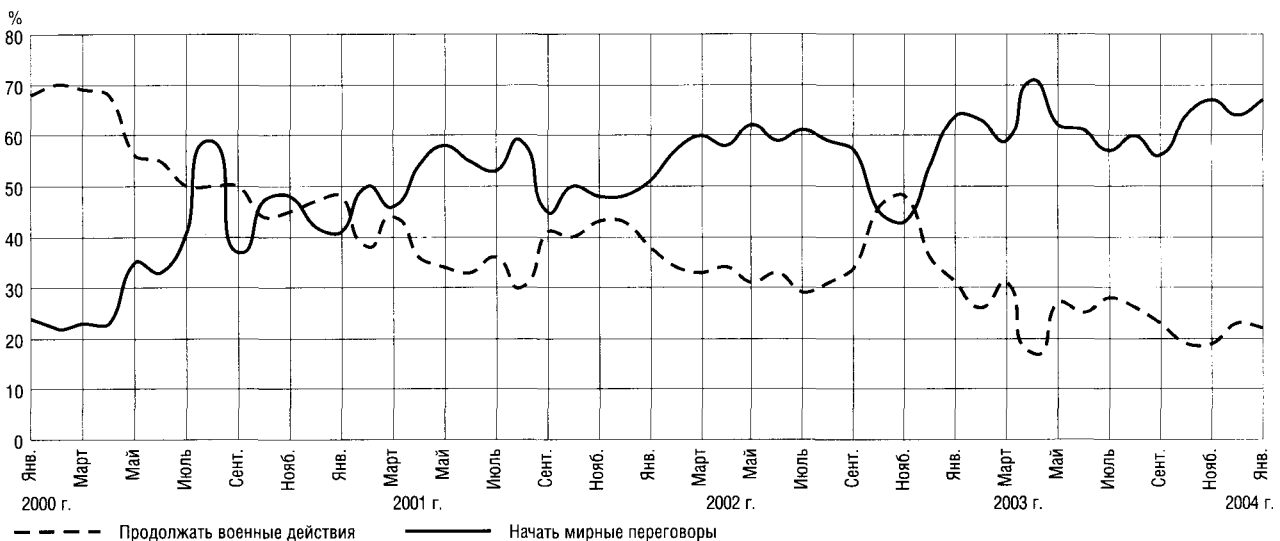


7в. Доверие министрам и московскому градоначальнику

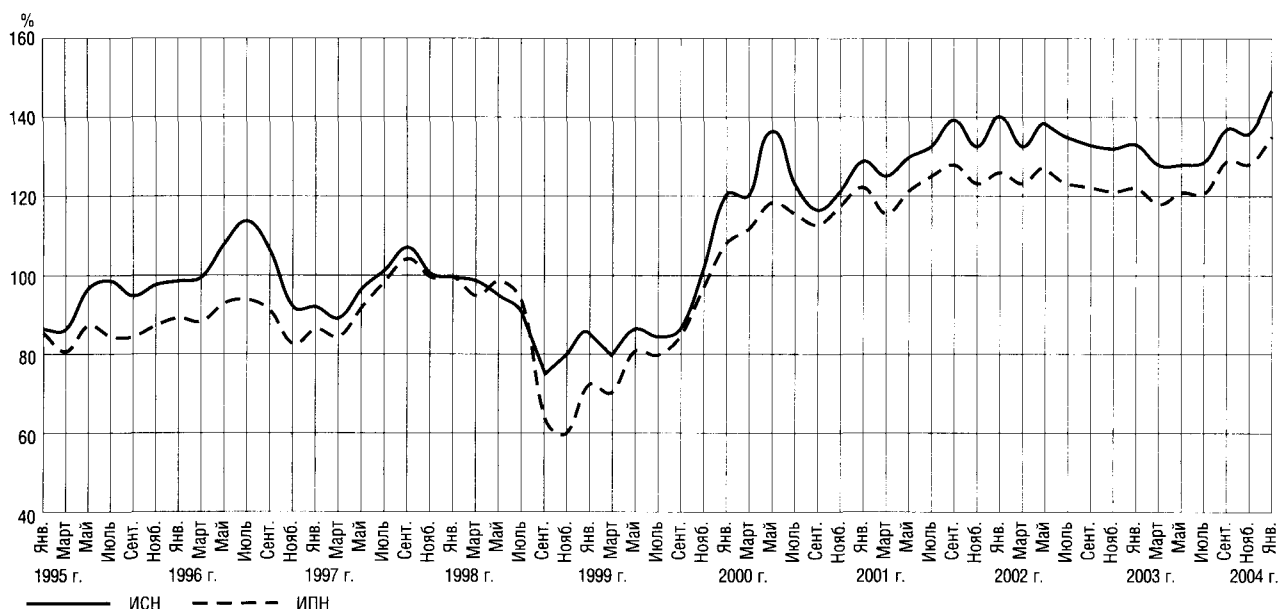


8. ЧЕЧНЯ

КАК ВЫ СЧИТАЕТЕ, СЕЙЧАС СЛЕДУЕТ ПРОДОЛЖАТЬ ВОЕННЫЕ ДЕЙСТВИЯ В ЧЕЧНЕ ИЛИ НАЧАТЬ МИРНЫЕ ПЕРЕГОВОРЫ? (в % от общего числа опрошенных, N=1600 человек)



9. ИНДЕКС СОЦИАЛЬНЫХ НАСТРОЕНИЙ (ИСН) И ИНДЕКС ПОТРЕБИТЕЛЬСКИХ НАСТРОЕНИЙ (ИПН), январь 1998 г. = 100%



Разработанный во ВЦИОМ-А Индекс социальных настроений (ИСН) является обобщенным показателем динамики массовых настроений российского общества, выражающим влияние массового сознания на развитие страны. Индекс потребительских настроений (ИПН), измеряющий динамику настроений потребителей, также основан на данных регулярных опросов ВЦИОМ и является совместным проектом Фонда ИПН, Центра развития и ВЦИОМ-А.

В январе 2004 г. отмечается существенный рост ИСН и ИПН. Причем больший рост характерен для ИСН в сравнении с темпами роста потребительских настроений (в январе 2004 г. ИСН вырос на 8%, ИПН — на 5% относительно ноябрьских показателей 2003 г.), что неудивительно, так как этот рост связан прежде всего с волной политических выборов и оптимистическими предвыборными ожиданиями респондентов.

10. ВЫБОРЫ В ГОСУДАРСТВЕННУЮ ДУМУ 7 ДЕКАБРЯ 2003 г.

Наибольший интерес к выборам обнаружили 50- и 60-летние, с более высоким уровнем образования, жители больших и малых городов, а также избиратели партий, нацеленных на электоральный успех ("Родина", "Единая Россия"). Менее всего интереса проявили впервые получившие право голосовать (18–22 года), менее образованные, сельские жители.

Участие в голосовании: намерения и результаты (в % от числа опрошенных, 2003 г.)

Вариант ответа	Сентябрь	Октябрь	15 ноября	2 декабря	22 декабря
Уверен, что не буду голосовать	17	16	15	12	44*
Сомневаюсь, что буду голосовать	11	10	11	9	
Не знаю, буду голосовать или нет	15	14	13	11	
Скорее буду голосовать	23	25	24	21	
Совершенно точно буду голосовать	32	33	36	46	
Затруднились ответить	2	3	1	1	
Расчетный уровень участия	44	46	48	57	56*

* Участие/неучастие в голосовании 7 декабря 2003 г.

Почему Вы не стали голосовать на выборах в Государственную Думу?

(в % от числа тех, кто сказал, что не ходил голосовать на выборах 7 декабря 2003 г. (19 декабря — в 1999 г.), можно было указать несколько вариантов ответов)

Вариант ответа	1999 г.	2003 г.
Устал от политики, от борьбы в верхах	8	9
Не верю никому из нынешних политиков	28	20
Результаты выборов никак не зависели от моего участия и голосования	11	9
Ни одна из партий не выражает мои интересы	—	7
Не выбрал, за кого голосовать	3	3
Все равно моя партия не имела шансов победить / имела плохие шансы	1	1
Думал, что выборы будут нечестными, результаты все равно подтасуют	1	4
Государственная Дума не пользуется никаким реальным влиянием	0	1
Государственная Дума — бесполезный орган / от нее нет никакой пользы, одни только скандалы / депутаты Думы занимаются только своими личными делами	8	3
Не разбираюсь в политике / не интересуюсь политикой	12	6
Был занят другими делами / не смог попасть на избирательный участок (был в отъезде, болел)	25	34
Никогда не участвую в выборах	—	3
Мой избирательный участок находится далеко от того места, где я живу	5	3
Разочаровался в партии, которой я до того симпатизировал	—	2
Не имею права голосовать	1	2
Другое	12	10
Затруднились ответить	4	2

В 2003 г. по сравнению с 1999 г. заметно более редкими стали ссылки на политические мотивы неучастия, мотивы личного, "бытового" порядка фигурируют чаще. **Одна из особенностей кампании 2003 г. — значительная доля "отказных" решений принималась непосредственно перед выборами.**

Почему Вы не стали голосовать на выборах в Государственную Думу?

(в % от числа намеревавшихся до начала избирательной кампании голосовать за указанные партии, по столбцам; объединенный массив двух послевыборных опросов, декабрь 2003 г., N=3200 человек)

Вариант ответа	СПС	"Яблоко"	"Родина"	ЛДПР	"Единая Россия"	КПРФ
Устал от политики, от борьбы в верхах	2	3	1	5	3	6
Не верю никому из нынешних политиков	9	1	1	10	7	9
Ни одна из партий не выражает мои интересы	2	1	3	3	1	1
Не выбрал, за кого голосовать	1	1	1	2	1	1
Все равно моя партия не имела шансов победить / имела плохие шансы	0	0	0	0	0	0
Думал, что выборы будут нечестными, результаты все равно подтасуют	8	7	0	5	2	0
Государственная Дума не пользуется никаким реальным влиянием	0	0	0	0	1	0
Государственная Дума — бесполезный орган	0	0	0	2	0	1
Не разбираюсь в политике, не интересуюсь	1	0	6	2	0	0
Был занят другими делами / не смог попасть на избирательный участок	9	18	10	26	34	19
Никогда не участвую в выборах	0	0	0	2	1	0

Мой избирательный участок находится далеко от того места, где я живу	2	4	3	0	3	2
Разочаровался в партии, которой я до того симпатизировал	1	0	0	1	1	3
Не имею права голосовать	1	0	0	2	1	2
Другое	7	0	1	5	9	4
Затруднились ответить	4	0	1	0	1	1
Число опрошенных (человек)	80	80	118	173	540	131

Когда Вы решили, что не будете голосовать на этих выборах?

(в % от числа тех, кто не ходил голосовать)

Вариант ответа	СПС	"Яблоко"	"Родина"	ЛДПР	"Единая Россия"	КПРФ
Задолго до начала предвыборной кампании	11	4	6	21	8	14
В самом начале предвыборной кампании (летом или в сентябре)	4	4	9	5	6	2
В октябре-ноябре	2	3	2	1	4	5
В последнюю неделю перед выборами	10	7	5	10	16	5
В день выборов	11	12	2	14	24	16
Только на избирательном участке	0	0	0	0	0	1
Затруднились ответить	5	4	3	5	7	2
Нет ответа (заблокировано*)	57	66	73	41	35	55

* Голосовали.

Значительная часть (20–40%) "отказников" приняли решение не участвовать в выборах в начале декабря или даже в день голосования. С этим, в частности, связаны и трудности обоснования прогнозных предположений в отношении участия электоратов в выборах.

МОТИВАЦИИ ИЗБИРАТЕЛЕЙ

Чем объясняется Ваш выбор этой партии или блока? (в % от числа голосовавших за соответствующую партию, блок по столбцу; можно было указать несколько вариантов ответа; объединенный массив двух послевыборных опросов, декабрь 2003 г., N=3200 человек)

Вариант ответа	"Единая Россия"	КПРФ	ЛДПР	"Родина"	"Яблоко"	СПС
Я разделяю программу и лозунги этой партии	25	32	30	37	52	30
Новые, молодые, активные лидеры партии	7	0	3	23	7	49
Я симпатизирую лидеру (лидерам) этой партии	11	18	43	16	26	22
Я поддерживаю эту партию уже долгое время	6	51	9	1	28	6
Эту партию поддерживают мои друзья, родственники	8	7	9	6	8	9
Это самая сильная партия, ее поддерживает большинство	20	4	5	1	0	2
Эту партию поддерживает президент страны В.Путин	38	0	1	0	1	1
Ее поддерживают власти нашего региона	5	1	1	1	2	0
Эта партия может защитить интересы таких людей, как я	11	24	17	20	22	13
Эта партия ставит целью возрождение величия России	9	9	10	18	8	2
Партия способна обеспечить нормальную достойную жизнь в стране	13	17	14	11	17	18
Партия имеет будущее, перспективы	9	3	8	12	5	14
Это партия нового поколения, наших детей и внуков	4	1	2	3	0	13
Я разочаровался в другой партии, блоке	5	5	4	8	5	2
Мне не очень нравится эта партия, но она лучше других	4	2	2	4	1	6
Об этой партии я что-то знаю, про другие мне ничего неизвестно	3	4	3	6	10	4

Более половины (58%!) избирателей партии "Единая Россия", добившейся наибольшего успеха, мотивируют свой выбор поддержкой президента и "большинства"; в других электоратах такие объяснения значительной роли не играют. Идейные мотивы (программа, лозунги) на первом месте у избирателей "Яблока" и, что весьма показательно, у избирателей "Родины", видимо, привлечших наиболее идеологизированную часть бывших сторонников компартии. Симпатии к своему лидеру, как и ранее, более всего действуют на электорат ЛДПР и "Яблока". На "новых, молодых" лидеров чаще обращают внимание сторонники СПС и "Родины". В численно небольшом электорате СПС, как и ранее, больше всего апеллируют к будущему, к новому поколению. Даже в наиболее "идейных" электоратах поддержка собственных программ и лозунгов оказывается далеко не безоговорочной, только среди сторонников коммунистов о такой поддержке заявляют почти половина. Преобладают мнения о том, что "свои" идеи приемлемы, потому что они "лучше других", со значительными оговорками.

В какой мере Вы поддерживаете программу и лозунги этой партии?

(в % от числа голосовавших за соответствующую партию, блок по столбцу; объединенный массив двух послевыборных опросов, декабрь 2003 г., N=3200 человек)

Вариант ответа	"Единая Россия"	КПРФ	ЛДПР	"Родина"	"Яблоко"	СПС
Полностью и безоговорочно	24	47	22	20	21	21
В основном, но с некоторыми оговорками	36	34	40	41	56	39
Не совсем, но она лучше других	19	11	26	21	19	34
Мало знаю о программе этой партии	13	6	9	12	1	3
Ничего не знаю о программе этой партии	4	0	1	2	0	2
Затруднились ответить	4	2	2	4	3	1

ФАКТОРЫ ВЛИЯНИЯ НА ИЗБИРАТЕЛЕЙ

Что оказало решающее влияние на Ваш выбор партии, блока?

(объединенный массив двух послевыборных опросов, в % от числа опрошенных в каждой группе, декабрь 2003 г., N=3200 человек)

Вариант ответа	Всего	"Единая Россия"	КПРФ	ЛДПР	"Родина"	"Яблоко"	СПС
ТВ, газеты, радио	16	25	9	21	30	9	33
Выступления лидеров	14	15	14	30	36	30	23
Семья, близкие	13	18	18	13	18	16	13
Давно знаю эту партию, голосую за нее	15	10	46	21	2	30	18
Теледебаты лидеров	10	9	4	21	25	14	12
Друзья, знакомые	10	14	7	13	7	15	11
Поддержка партии со стороны В.Путина	7	21	2	1	0	1	2
Предвыборная агитация партий	5	7	6	4	8	3	11
Выступления кандидатов-одномандатников	3	3	2	3	6	6	2
Рекомендации авторитетных людей	3	6	3	1	2	4	5
Общая обстановка выборов	6	5	5	7	3	4	6
Публикация рейтингов	2	3	2	2	5	3	2

Личная поддержка со стороны президента оказалась значимой только для "партии власти". Давняя традиция поддержки важна, естественно, для КПРФ, в меньшей мере — для "Яблока", но, как ни странно на первый взгляд, не для СПС. (Видимо, это связано со сменой состава электората.) Роль выступлений партийных лидеров отмечают прежде всего сторонники ЛДПР, "Яблока" и "Родины".

Публикация социологических рейтингов партий, как и во время предыдущих выборов, оказалась влиятельной лишь для 2% избирателей, единственное исключение — электорат рвавшегося к победе блока "Родина", в котором обратили внимание на успешные рейтинги 5%.

Впечатления респондентов о роли СМИ в предвыборных кампаниях 1999 и 2003 гг. почти неотличимы.

РЕЗУЛЬТАТЫ ВЫБОРОВ ПО ПАРТИЙНЫМ СПИСКАМ

На протяжении избирательной кампании наблюдалась интенсивная динамика партийных предпочтений избирателей почти во всех электоратах. Около 20% избирателей определили свою позицию в последнюю предвыборную неделю и в самый день голосования.

Когда Вы решили, что будете голосовать за эту партию, блок (или голосовать "против всех")?

(в % от числа голосовавших за данную партию, блок на выборах 7 декабря 2003 г.; объединенный массив двух послевыборных опросов, декабрь 2003 г., N=3200 человек)

Вариант ответа	Всего	ЕР*	КПРФ	ЛДПР	"Родина"	"Яблоко"	СПС
Задолго до начала предвыборной кампании	39	35	77	50	14	53	39
В самом начале предвыборной кампании (летом или в сентябре)	24	29	13	22	25	21	20
В октябре-ноябре	15	18	4	12	32	15	20
В последнюю неделю перед выборами	13	11	4	10	22	7	13
В день выборов	4	3	2	2	5	2	2
Только на избирательном участке	2	1	0	1	0	1	5
Затруднились ответить	4	3	0	3	2	1	1

* "Единая Россия".

Динамика намерений избирателей и результаты голосования

(в % от числа собиравшихся голосовать, 2003 г.)

Партия, блок, движение	18.08	22.09	13.10	15.11	1.12	Прогноз*	Итоги**
СПС	5	5	4	5	5	4-5	4,0
Блок ПП-ПСС***	1	1	0	2	2	1	3,0
"Яблоко"	6	5	5	5	5	4-5	4,3
АПР	4	2	2	1	4	3-4	3,6
"Единая Россия"	23	28	26	23	35	40-41	37,6
"Родина"	2	3	3	4	6	5-6	9,0
ЛДПР	9	5	5	6	8	9	11,5
КПРФ	28	23	26	16	18	22	12,6
Против всех	5	4	5	6	5	5	4,7

* Прогноз ВЦИОМ-А, представленный в ЦИК 5 декабря 2003 г.

** Официальные итоги выборов.

*** Партия пенсионеров — партия социальной справедливости.

Согласно сообщению РИА "Новости" от 17 декабря 2003 г., Центризбирком признал прогноз результатов выборов, представленный Аналитической службой "ВЦИОМ" (ВЦИОМ-А), наиболее точным из 11 прогнозов, сданных в ЦИК различными организациями. Оценивались показатели по трем параметрам: явке избирателей, голосованию "против всех" и числу партий, которые преодолеют 5%-ный барьер. Сопоставим теперь распределение партийных электоратов на думских выборах 1999 и 2003 гг.

А. Данные по строке

(в % от численности электоратов 1999 г.; объединенный массив двух послевыборных опросов, декабрь 2003 г., N=3200 человек)

Электорат 1999 г.	Электорат 2003 г.							
	"Единая Россия"	КПРФ	ЛДПР	"Родина"	"Яблоко"	СПС	АПР	ПП-ПСС
"Женщины России"	57	6	5	12	3	0	11	6
"Яблоко"	20	1	6	14	36	6	3	0
"Единство"	71	1	3	7	1	2	2	3
ОВР	65	2	4	13	2	4	0	2
ЛДПР	13	2	58	5	1	3	3	3
КПРФ	14	50	3	11	1	0	4	2
СПС	27	0	5	7	10	39	0	9
НДР	47	19	4	0	0	0	5	8
Другая	24	11	0	6	0	8	5	25
Против всех	24	12	0	15	8	0	14	0
Не участвовал	39	5	18	5	6	4	3	1

Б. Данные по столбцу

(в % от численности электоратов 2003 г.; объединенный массив двух послевыборных опросов, декабрь 2003 г., N=3200 человек)

Электорат 1999 г.	Электорат 2003 г.								
	"Единая Россия"	КПРФ	ЛДПР	"Родина"	"Яблоко"	СПС	АПР	ПП-ПСС	Против всех
"Женщины России"	2	1	1	2	1	0	6	2	0
"Яблоко"	3	0	3	8	45	9	5	0	2
"Единство"	24	1	4	11	2	6	6	11	8
ОВР	5	0	1	4	1	3	0	2	4
ЛДПР	2	1	37	4	2	6	8	7	1
КПРФ	7	71	5	22	4	1	24	8	6
СПС	2	0	1	2	6	29	0	7	2
НДР	2	2	1	0	0	0	3	3	1
Другая	0	1	0	0	0	2	1	5	1
Против всех	1	0	1	1	0	0	0	0	7
Не участвовал	16	7	24	8	19	16	13	4	23
"Не помню"*	35	20	24	37	19	35	52	38	40

* Не помнят или не хотят ответить.

Если учесть абсолютные (численные) потери избирательской поддержки, то наибольшими они оказались у КПРФ, лишившейся около 8 млн голосов. СПС утратил 2,5 млн, "Яблоко" — 2 млн. "Единая Россия", получившая в процентах примерно столько (на 1% больше), сколько на прошлых выборах имели "Единство" и ОВР вместе взятые, из-за меньшего участия в голосовании недосчиталась 2 млн сторонников.

Имеется возможность проследить за изменениями позиций избирателей в ходе предвыборной кампании.

За какую партию Вы собирались голосовать до того, как утвердились в своем окончательном решении?

(в % от общего числа опрошенных; объединенный массив двух послевыборных опросов, декабрь 2003 г., N=3200 человек)

Партия, блок, движение	"Единая Россия"	КПРФ	ЛДПР	"Родина"	"Яблоко"	СПС	АПР	ПП-ПСС*	Другие	Против всех
Голосование	20	7	6	5	2	2	2	2	4	4
<i>Намерения голосовать до начала избирательной кампании</i>										
СПС	30	5	3	3	9	32	0	0	7	0
"Яблоко"	29	3	5	9	47	7	3	0	3	5
АПР	30	17	7	12	0	1	11	0	4	0
"Родина"	38	14	5	22	4	0	4	1	3	3
ЛДПР	24	3	37	1	0	2	1	1	6	1
"Единая Россия"	43	3	8	7	1	3	3	5	4	2
КПРФ	22	52	5	13	1	0	3	4	7	1
Против	10	4	3	3	2	1	1	0	2	11

* Партия пенсионеров — партия социальной справедливости.

Примечание. Полужирные цифры — доли собиравшихся голосовать за "свою" позицию.

В исследованиях, проведенных после выборов, перед респондентами был поставлен вопрос о том, как бы они голосовали, если бы знали, какими будут итоги выборов (N=3200 человек).

Партия, блок, движение	Голосовали*	"Если бы знали..."
"Единая Россия"	37,4	46
КПРФ	12,7	10
ЛДПР	11,5	11
"Родина"	9,0	9
"Яблоко"	4,3	4
СПС	4,0	4

* Официальные результаты.

Эффект "присоединения к победителям" сказался бы только на росте электората "Единой России"; пораженческие настроения несколько уменьшили бы уровень поддержки КПРФ; на голосовавших за другие партии знание результатов не оказало бы влияния. Это означает, в частности, что на декларативном уровне численно уменьшившиеся электораты демократических партий сохраняют определенную стабильность.

ИЗБИРАТЕЛЬНЫЕ ПРЕДПОЧТЕНИЯ РАЗЛИЧНЫХ СОЦИАЛЬНЫХ ГРУПП НАСЕЛЕНИЯ

За какую партию, блок голосовали 7 декабря 2003 г.? (в % от числа голосовавших по группам)

Социально-демографическая группа	"Единая Россия"	КПРФ	ЛДПР	"Родина"	"Яблоко"	СПС	АПР	ПП-ПСС
<i>Возраст:</i>								
18–22 года*	46	3	20	4	6	5	0	6
23–29 лет	37	2	18	6	6	8	4	0
30–39 лет	41	6	16	5	4	3	1	3
40–49 лет	36	6	17	9	4	6	3	0
50–59 лет	34	13	6	13	7	3	3	6

Окончание таблицы

60–69 лет	31	25	4	11	3	1	5	7
70 лет и старше	34	25	4	9	0	2	4	7
средний возраст	46	59	40	52	44	42	56	61
<i>Образование:</i>								
высшее	35	6	9	12	9	8	1	3
среднее	37	9	13	8	5	4	2	3
ниже среднего	35	20	9	9	1	1	5	5
<i>Тип поселения:</i>								
Москва	33	8	6	15	12	6	2	1
более 500 тыс.	30	9	8	10	6	7	1	5
100–500 тыс.	32	12	14	8	6	5	3	3
10–100 тыс.	39	13	10	9	4	2	2	4
села	41	13	13	7	1	2	5	3

* Впервые получившие право голосовать.

Важным "барометром" общественных настроений конца 2003 г. можно считать заметное преобладание голосования за "Единую Россию" ("президентский" лоялизм) и ЛДПР ("управляемый" протест) среди самых молодых, впервые участвовавших в выборах. Среди пожилых людей партия власти впервые, притом весьма заметно, опередила КПРФ. В группе высокообразованных, а также среди москвичей и жителей крупных городов на втором месте после "Единой России" оказалась "Родина". В группе малообразованных второе место занимает ЛДПР.

За какую партию, блок голосовали 7 декабря 2003 г.?

(в % от числа голосовавших за партии, по столбцу)

Социально-демографическая группа	"Единая Россия"	КПРФ	ЛДПР	"Родина"	"Яблоко"	СПС	АПР	ПП-ПСС	Против всех
<i>Возраст:</i>									
18–22 года*	10	2	14	3	11	10	0	0	10
23–29 лет	10	1	15	6	12	19	12	0	17
30–39 лет	18	7	22	9	15	13	3	11	23
40–49 лет	19	10	28	19	19	29	18	3	21
50–59 лет	19	22	11	30	31	17	20	32	19
60–69 лет	14	32	6	19	10	5	29	30	7
70 лет и старше	11	25	5	13	1	6	18	24	3
средний возраст	46	59	40	52	44	42	56	61	41
<i>Образование:</i>									
высшее	17	9	13	24	35	39	7	14	20
среднее	54	40	63	46	57	55	43	44	64
ниже среднего	29	51	23	30	8	6	50	41	16
<i>Тип поселения:</i>									
Москва	6	4	4	11	18	10	5	1	10
более 500 тыс.	16	15	14	22	26	37	8	28	26
100–500 тыс.	18	20	25	18	26	25	20	16	22
10–100 тыс.	24	25	21	24	21	12	15	24	18
села	37	36	36	26	10	15	52	30	24

* Впервые получившие право голосовать.

ОЦЕНКИ ВЫБОРОВ В ОБЩЕСТВЕННОМ МНЕНИИ

В целом результаты выборов оцениваются населением лучше, чем в 1999 г.

Удовлетворены ли Вы результатами голосования?

(в % от числа опрошенных в каждом году)

Вариант ответа	1999 г.	2003 г.
Полностью удовлетворен	21	26
Скорее удовлетворен, чем не удовлетворен	34	34
Скорее не удовлетворен, чем удовлетворен	16	16
Совершенно не удовлетворен	9	9
Затруднились ответить	20	15

С какой оценкой деятельности В.Путина на посту президента России Вы бы скорее могли согласиться?

(в % от числа опрошенных в каждом замере, N=1600 человек)

Вариант ответа	Май 2001 г.	Май 2002 г.	Декабрь 2003 г.
"Я полностью разделяю взгляды и позиции В.Путина"	19	17	28
"Я намерен поддерживать В.Путина до тех пор, пока он готов проводить демократические и рыночные реформы в России"	28	27	25
"Раньше В.Путин мне нравился, но в последнее время я в нем разочаровался"	10	7	8
"До сих пор В.Путин мне не очень нравился, но надеюсь, что в дальнейшем он будет полезен России"	9	10	9
"Я поддерживаю В.Путина за неимением других достойных политических деятелей"	17	18	19
"Я не являюсь сторонником В.Путина"	10	12	7
"Я считаю, что нужно поддерживать кого угодно, только не В.Путина"	1	1	1
Затруднились ответить	7	8	3