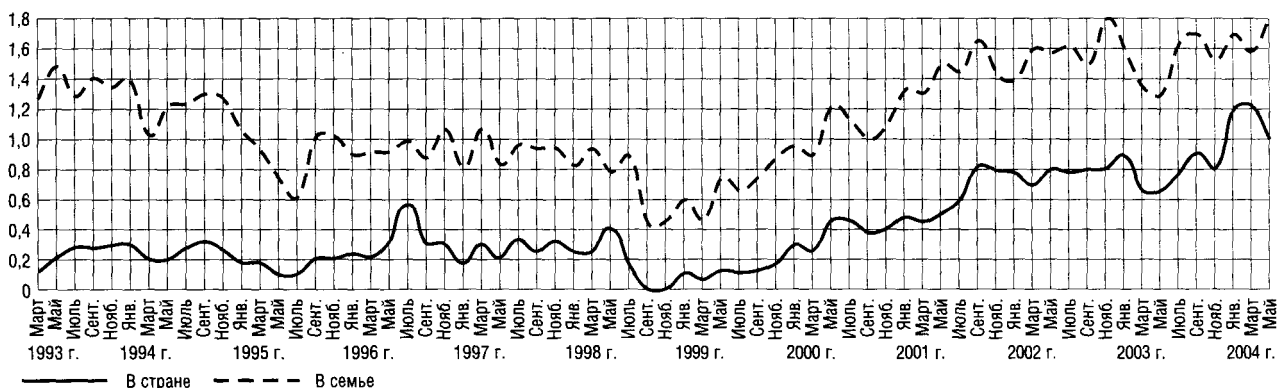


МОНИТОРИНГ ПЕРЕМЕН: ОСНОВНЫЕ ТЕНДЕНЦИИ

1. ОЦЕНКИ ЭКОНОМИЧЕСКОГО ПОЛОЖЕНИЯ СТРАНЫ И СВОЕЙ СЕМЬИ

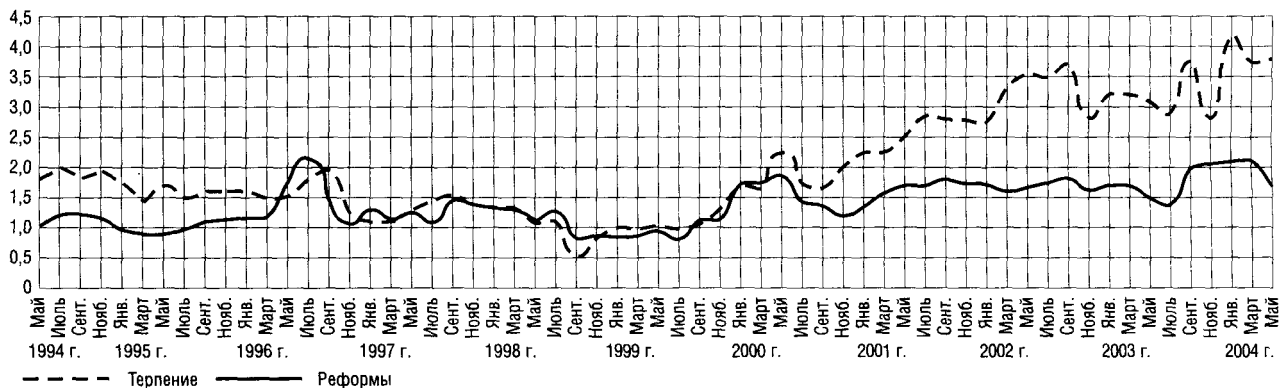
(соотношение давших положительную — "хорошее" и "среднее" — и отрицательную — "плохое" и "очень плохое" — оценки; затруднившиеся с ответом не учитывались)



Относительная стабильность оценок на протяжении 1995–1998 гг. сменилась в августе–сентябре 1998 г. ухудшением оценок экономической ситуации в семье, но особенно — в стране. С конца 1998 г. началось медленное, но последовательное возвращение к докризисному состоянию, а затем — и рост индексов.

2. ОТНОШЕНИЕ К ЭКОНОМИЧЕСКИМ РЕФОРМАМ И "ЗАПАС ПРОЧНОСТИ" НАСЕЛЕНИЯ

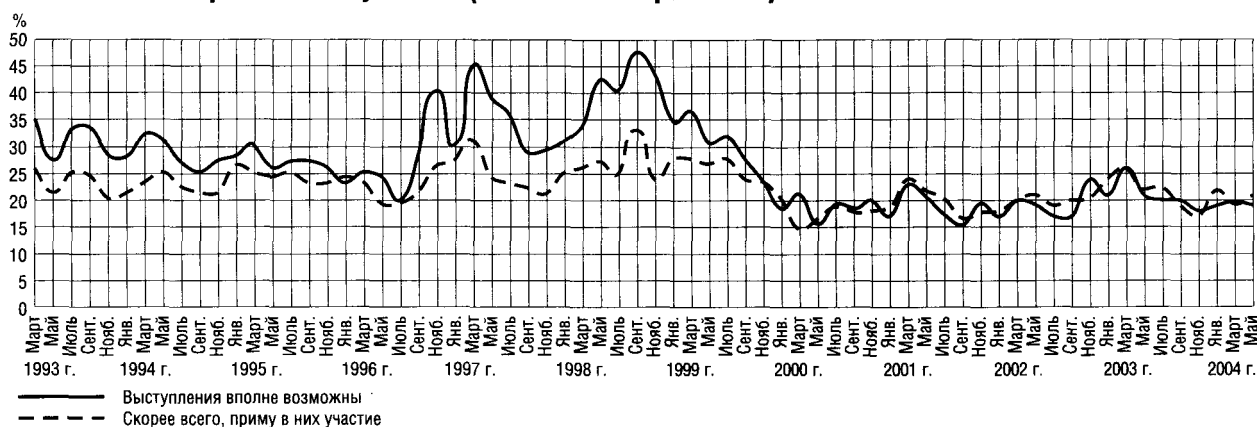
(кривая "терпение" — отношение суммы позиций "жить можно" и "можно терпеть" к позиции "терпеть нельзя"; кривая "реформы" — отношение позиций "реформы продолжать" и "реформы прекратить")



Падение показателей после августовского кризиса 1998 г. замедлилось уже к ноябрю этого года. С осени 1999 г. все показатели начали устойчиво расти. В дальнейшем связь между "терпением" и отношением к реформам разорвалась, поскольку понятие "реформы" утратило определенность.

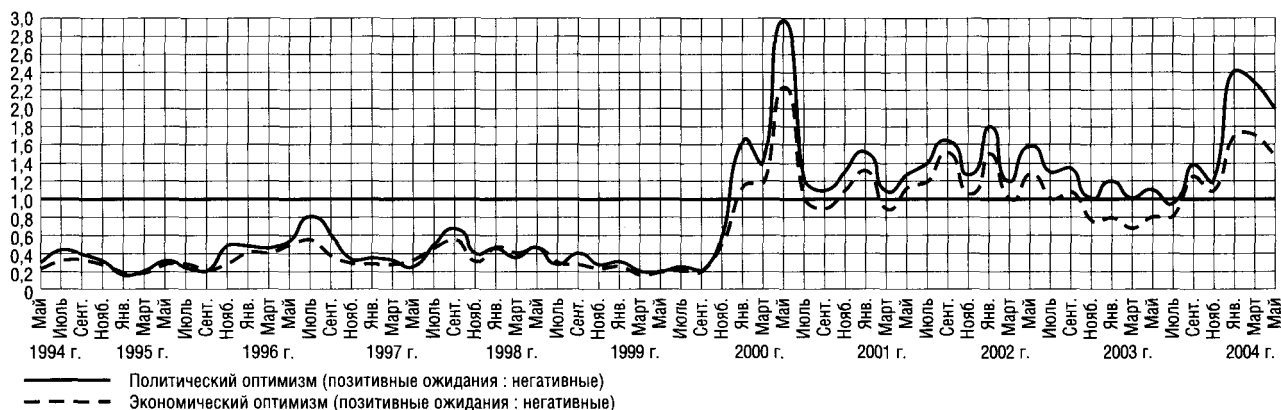
3. ПОТЕНЦИАЛ ПРОТЕСТА

Насколько возможны сейчас в Вашем городе, сельском районе массовые выступления против роста цен и падения уровня жизни, и если такого рода митинги или демонстрации протеста состоятся, Вы лично примете в них участие? (в % от числа опрошенных)



После кризиса в августе—сентябре 1998 г. ожидания массовых выступлений протеста начали слабеть и снижаться. С марта 2000 г. ожидания и готовность участвовать в акциях протеста находятся примерно на одном уровне.

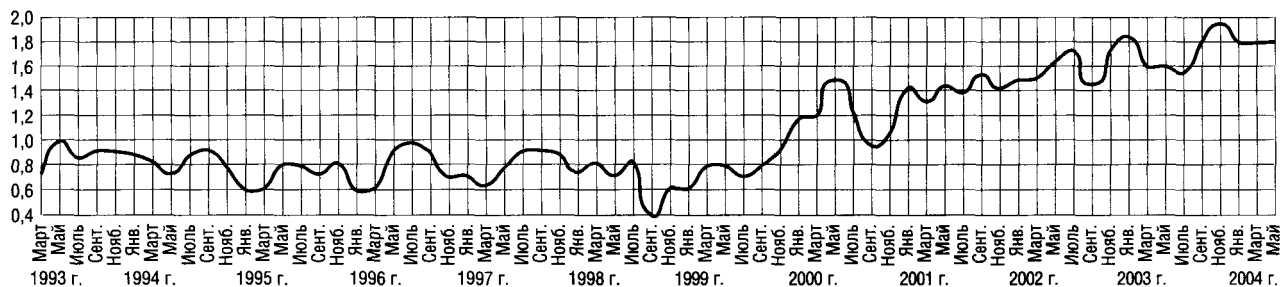
4. ПОКАЗАТЕЛИ ОПТИМИЗМА



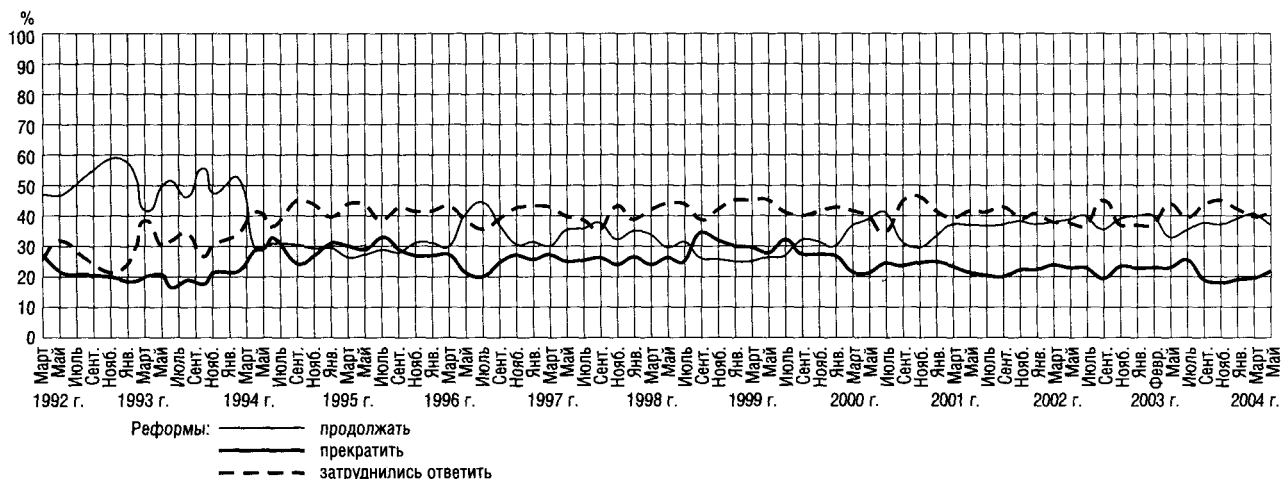
Снижение индексов экономического и политического оптимизма, продолжавшееся почти полтора года, с августа 1997 г., остановилось к весне 1999 г. С осени 1999 г. до мая 2000 г. имел место резкий, но непродолжительный рост позитивных оценок, закончившийся спадом и длительной неустойчивостью настроений. В целом баланс ожиданий в течение 2002 г. имел позитивный характер, но с осени 2002 г. показатели оптимизма заметно снизились и стали отрицательными. Однако в сентябре 2003 г. ожидания улучшения дел как в экономике, так и в политике снова стали более отчетливыми и выраженными. Достигнув максимума к осени, кривые ожиданий в первой половине 2004 г. стали медленно опускаться.

5. ВАШЕ НАСТРОЕНИЕ В ПОСЛЕДНИЕ ДНИ

(отношение суммы позитивных оценок — "прекрасное" и "нормальное, ровное" — к сумме негативных — "испытываю раздражение" и "испытываю страх")



6. ОЦЕНКА КУРСА НА РЕФОРМЫ

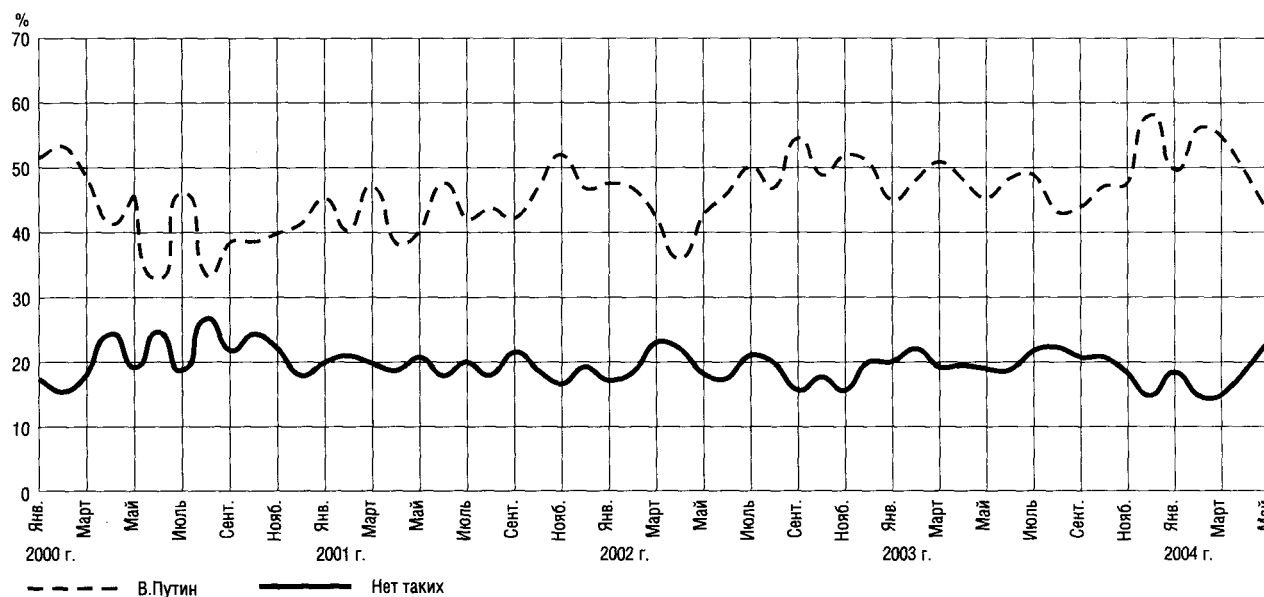


С середины 1999 г. доля населения, поддерживающего реформы, постоянно превышает долю их противников. Однако представления о смысле и характере реформ остаются довольно неопределенными, что отражается в неизменно высоком числе респондентов, затруднившихся ответить.

7. НАЗОВИТЕ 5-8 ПОЛИТИЧЕСКИХ ДЕЯТЕЛЕЙ, КОТОРЫЕ В ПОСЛЕДНЕЕ ВРЕМЯ ВЫЗЫВАЮТ У ВАС НАИБОЛЬШЕЕ ДОВЕРИЕ

(в % от числа опрошенных)

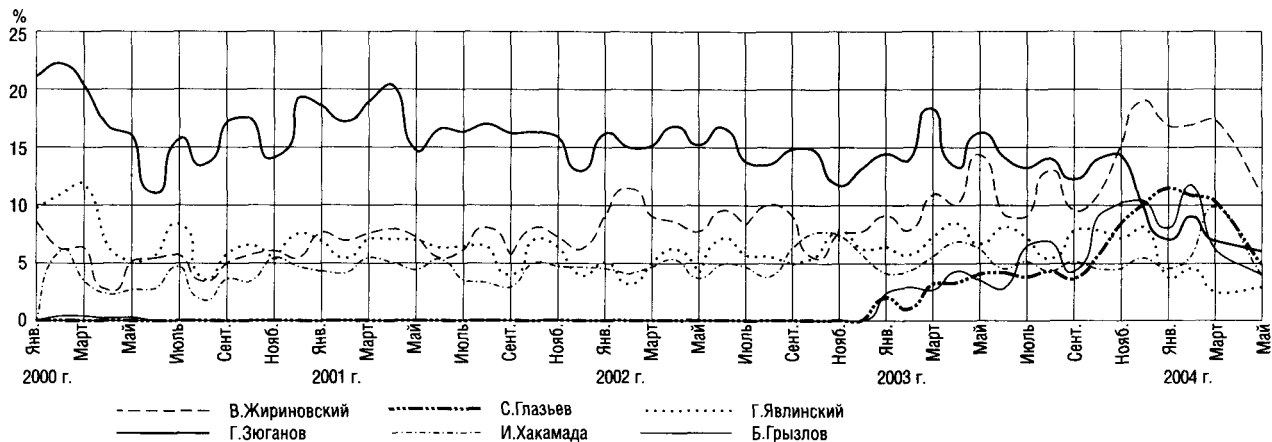
7а. Доверие к В.Путину



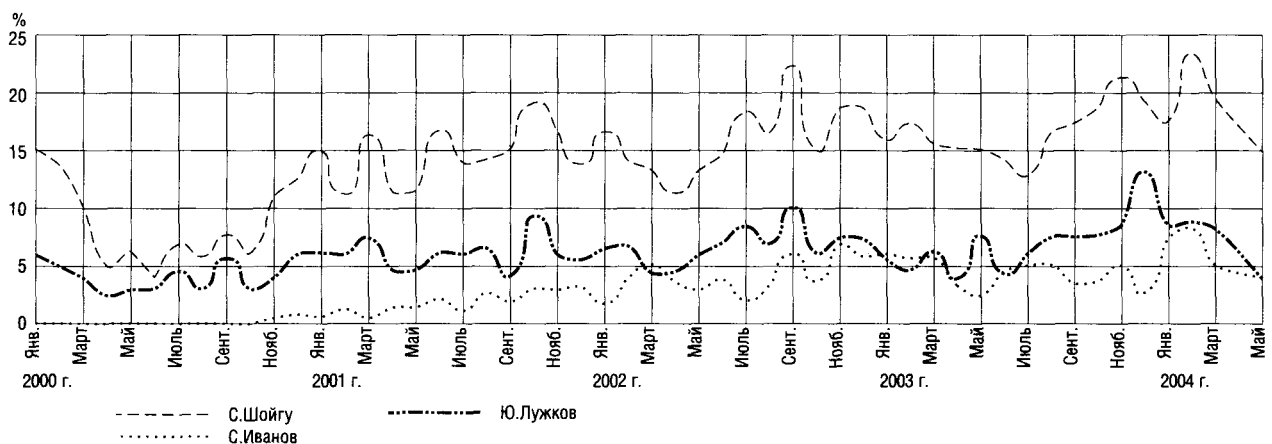
В "Вестнике" № 1 (69) январь—февраль 2004 г. была приведена диаграмма о доле доверяющих Путину и о тех, кто не назвал ни одного политика, заслуживающего доверия (в категории "никто не назван" объединены категории "нет таких" и "не интересуюсь политиками, политикой"). Начиная с № 2 (70) март—апрель 2004 г. приводятся данные только о тех, кто выбрал категорию "нет таких".

Группу политиков, сохраняющих доверие определенной части населения, образуют: С.Шойгу — 15%, В.Жириновский — 11%, Г.Зюганов — 6%, С.Глазьев — 5%, И.Хакамада, Ю.Лужков, Б.Грызлов, С.Иванов — по 4%, Д.Рогозин и Г.Явлинский — по 3%, М.Фрадков — 1,5%.

7б. Доверие к другим политическим лидерам

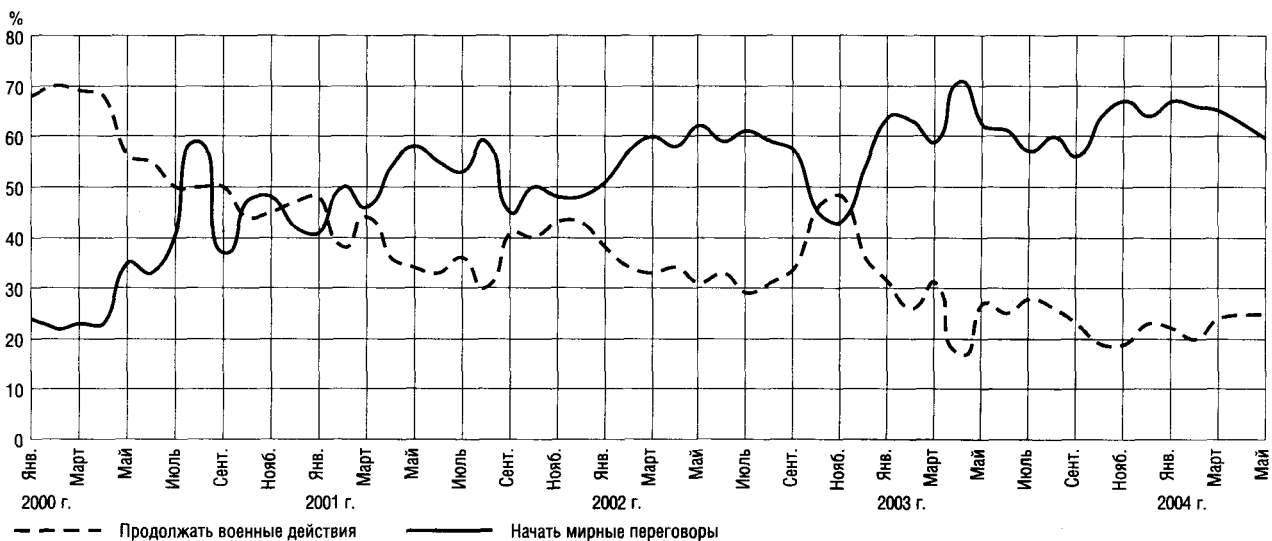


7в. Доверие к министрам и московскому мэру

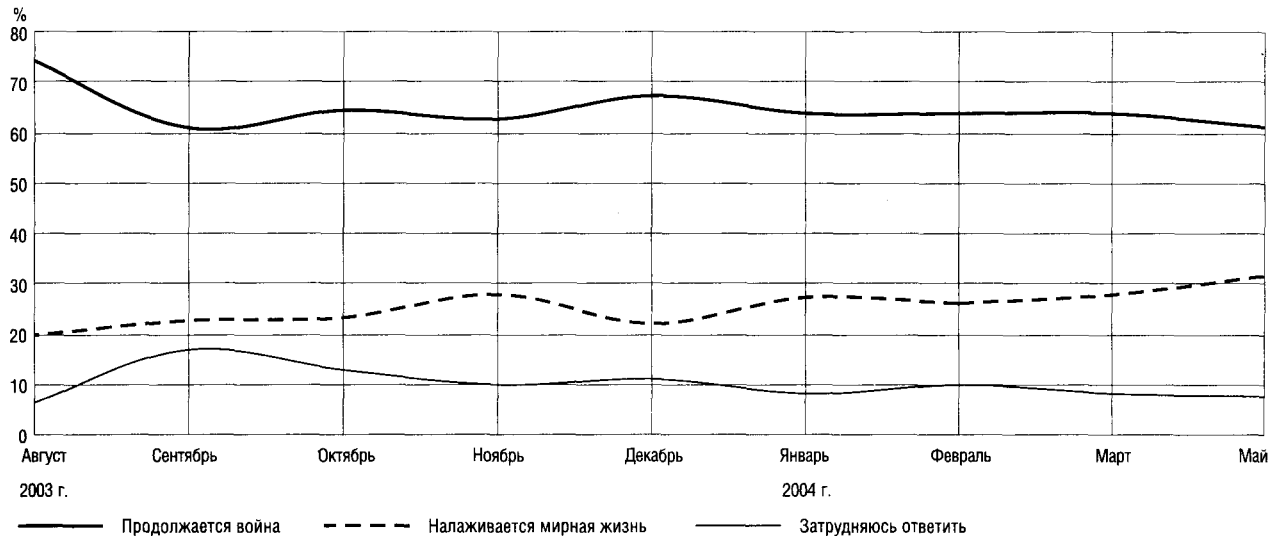


8. ЧЕЧНЯ

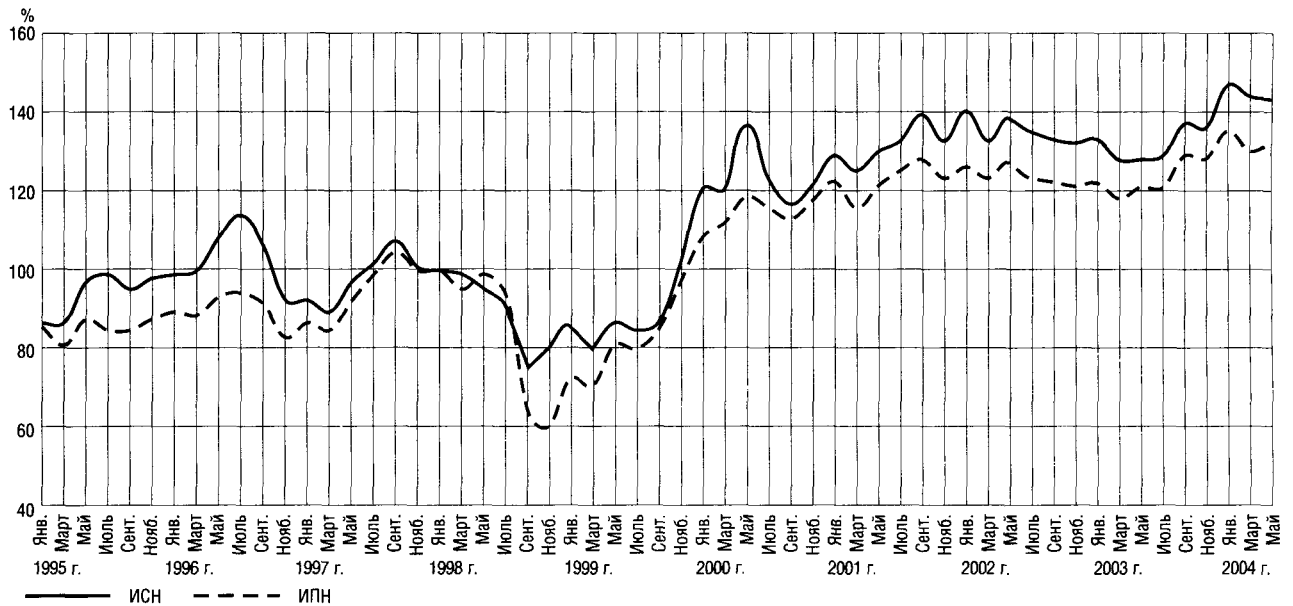
Как Вы считаете, сейчас следует продолжать военные действия в Чечне или начать мирные переговоры? (в % от общего числа опрошенных, N=1600 человек)



Как Вы считаете, что сейчас происходит в Чечне — продолжается война или налаживается мирная жизнь? (в % от общего числа опрошенных в каждом замере, N=1600 человек)



9. ИНДЕКС СОЦИАЛЬНЫХ НАСТРОЕНИЙ (ИСН) И ИНДЕКС ПОТРЕБИТЕЛЬСКИХ НАСТРОЕНИЙ (ИПН), (январь 1998 г. = 100%)



Индекс социальных настроений (ИСН) является обобщенным показателем динамики массовых настроений российского общества, выражающим влияние массового сознания на развитие страны. Индекс потребительских настроений (ИПН), измеряющий динамику настроений потребителей, также основан на данных регулярных опросов и является совместным проектом Фонда ИПН, Центра развития и Левада-Центра.

По данным опроса, проведенного в мае 2004 г., ИСН немного снизился и составил 107 пунктов. С одной стороны, несколько выросли текущие оценки материального положения семей, учитываемые при расчете динамики индекса. С другой стороны, продолжают снижаться оценки респондентами текущего положения в России (снижение с 104 пунктов в январе до 99 пунктов в мае) в основном за счет сокращения положительных оценок экономического положения в России, а также снижения индекса поддержки реформ. Также продолжают ухудшаться ожидания относительно развития ситуации в России (с 109 пунктов в январе до 104 пунктов в мае). Такая динамика, возможно, отражает реакцию населения на мероприятия, планируемые в рамках государственной реформы социальной сферы (в частности, замена социальных льгот выплатами денежных компенсаций).