

© 2004 г.

В.В. СОЛОДНИКОВ

## СОЦИАЛЬНО ДЕЗАДАПТИРОВАННАЯ СЕМЬЯ В КОНТЕКСТЕ ОБЩЕСТВЕННОГО МНЕНИЯ

---

*СОЛОДНИКОВ Владимир Владимирович - доктор социологических наук, профессор  
Российского государственного гуманитарного университета.*

---

Социально-экономические преобразования, осуществляемые в России уже более полутора десятка лет, со всей остротой поставили вопрос о выживании и социальном благополучии личности и семьи в меняющемся социуме. Привычным становится существование в обществе так называемых "социально незащищенных", "неблагополучных", "дисфункциональных", "социально нетипичных", "педагогически запущенных", "дезинтегрированных" социальных групп и семей. Именно такие семьи будут находиться в фокусе внимания нашей статьи.

Наиболее точным для обозначения интересующей нас группы семей представляется понятие "**социально дезадаптированная семья**", исходящее из философского определения социальной адаптации как "вида взаимодействия личности или социальной группы с социальной средой, в ходе которого согласовываются требования и ожидания его участников" [1, с. 12]. Для уточнения такого понимания социальной дезадаптации применительно к семье нами был предпринят специальный анализ процесса семейного функционирования (см. подробнее: [2]). По результатам этого анализа **социально дезадаптированной** представляется семья, которая: а) не в состоянии обеспечить прожиточный минимум своим членам и/или б) не обеспечивает простого воспроизводства населения и/или в целом количественная структура которой в социальном и правовом контексте является "отклоняющейся от нормы"; в) имеет неоптимальные социально-психологические показатели функционирования и/или член(-ы) которой страдают физическими/психическими заболеваниями и/или г) имеют минимальные уровни образования и профессиональной квалификации; д) ведет незаконную жизнедеятельность, нарушает права личности или член(-ы) которой уже совершили преступление (правонарушение); е) в отношении которой общественное мнение настроено негативно (или неоднозначно). Чем больше выделенных характеристик присуще семье, тем сильнее степень ее социальной дезадаптированности. При этом "вес" различных показателей, по-видимому, неодинаков. Есть основания полагать, что наиболее "весомыми" будут параметры качественного воспроизводства жизни в семье, а остальные могут быть с ними связаны, но играть скорее вспомогательную роль.

В целом социальная дезадаптация понимается нами как неэффективная реализация семьей своих основных функций: а) обеспечения материальных средств для поддержания жизни ее членов и б) воспроизводства (количественного и качественного) населения. Поскольку речь здесь идет о социальном явлении, то критерии эффективности или неэффективности в первую очередь должны быть заданы с точки зрения социума. Таким критерием, например, может служить мнение социального окружения, задающее для семьи некий порог "нормы" ее жизнедеятельности. Конечно, этот критерий не является достаточным и имеет определенные недостатки, поскольку общественное мнение, с одной стороны, зачастую бывает снисходительно к явным признакам отклоняющегося поведения (например, алкоголизму), а с другой, даже в заданных культурно-исторических условиях оно не всегда однородно, в том числе в отношении частной жизни. Тем не менее, общественное мнение вполне можно рассматривать в качестве наиболее общего, "фонового" критерия социальной дезадаптированности семьи.

## Представления молодоженов о "нормальной" семье (ранжированный ряд)\*

Параметры "нормальной" семьи	Женихи		Невесты	
	Число ответов	В % от числа опрошенных	Число ответов	В % от опрошенных
Любящий супруг (хозяйственный, красивая, добрая)	76	66	81	70
Дети (помогающие, послушные, ребенок)	35	30	16	14
Деньги (достаток, зарплата каждый месяц)	23	20	17	15
Здоровье (свое, супруга, детей)	14	12	16	14
Любовь (взаимопонимание, согласие, честность, доверие, мир)	7	6	8	7
Жилищные условия (хорошие)	8	7	6	5
Работа (хорошая, у обоих супругов)	5	4	2	2

\* Сумма ответов по столбцу может превышать число опрошенных (100%), поскольку на открытый вопрос можно было дать любое число ответов.

На выяснение общественного мнения в отношении различного рода "отклоняющихся" типов семьи был, в частности, направлен опрос молодоженов, проведенный в ноябре-декабре 1998 г. в Рязани и ее области. Сплошной анкетный опрос проводился в районных отделах ЗАГС среди молодоженов, удовлетворяющих областным критериям молодых супругов (возраст каждого - до 30 лет, брак - первый). Всего было опрошено 116 человек, в том числе 82 в г. Рязани и 34 - в области.

При анализе результатов опроса важно иметь в виду основные социально-демографические характеристики и установки респондентов. В опросе приняли участие преимущественно молодожены в возрасте 18-23 лет (невесты несколько моложе женихов), со средним специальным образованием (женихи - техническим, невесты - гуманитарно-педагогическим). Среди мужчин чаще всего встречались работники госпредприятий (хотя велика и доля работников частных фирм), среди женщин - учащиеся. Модальная величина доходов респондентов - менее 400 рублей (на момент опроса такой подход имели около 20% россиян). Большинство респондентов располагали комнатой в квартире родителей, собственное же отдельное жилье (квартира или дом) имелось гораздо реже, в основном у невест. Родительские семьи респондентов преимущественно полные с обоими родными родителями.

Анализ репродуктивных установок опрошенных показал, что в течение ближайшего после бракосочетания года планировали обзавестись ребенком 51% женихов и 47% невест, тогда как 28 и 35% соответственно рождение детей предпочли отложить (21% женихов и 18% невест затруднились ответить на этот вопрос). В большинстве случаев (среди 63% женихов и 58% невест) планируемое количество детей в семье - двое, на втором месте стоит единственный ребенок (соответственно 25 и 30% ответов). Ориентация на многодетность (троих, четверых или более детей) выражена незначительно: о ней заявили от 1 до 5 человек.

Семейная жизнь родителей чаще всего оценивалась респондентами по "школьной" пятибалльной шкале "на 4" - такую оценку дали 31% женихов и 48% невест. Это, во-первых, свидетельствует в целом о принятии ими норм и образцов родительского семейного поведения, а, во-вторых, может отражать более выраженный консерватизм и традиционность в установках женщин.

О нормативных семейных представлениях молодоженов можно судить по их ответам на открытый вопрос о том, что лично для них означает понятие "нормальной семьи" (табл. 1). Из семи наиболее часто упоминаемых параметров, присущих, по мнению молодоженов, "нормальной" семье, четыре описывают **качество воспроизводства человека** в семье (любящий супруг, здоровье, любовь, хорошая работа), два - **материальные условия воспроизводства жизни** (деньги и жилищные условия), и только один - **количественные** характеристики семьи (наличие детей в семье). Причем, последний параметр вдвое чаще упоминался мужчинами и не был "чисто" количественным, поскольку нередко сопровождался такими характеристиками будущих детей, как "любящие", "послушные" и т.п.

Обращает на себя внимание **повышенная требовательность респондентов к будущему супругу**. Этот параметр с большим отрывом (в 3-4 раза) занимает первое место в структуре пред-

ставлений о "нормальной" семье и у женихов, и у невест, и значительно опережает "любовь и взаимопонимание" как атрибут взаимоотношений. Возможно, это является естественным отражением специфики начального этапа жизненного цикла семьи, когда тревожность за ее будущее связывается с личностью партнера. Однако в московском исследовании 1983 г., в котором опрашивались 400 пар новобрачных в возрасте до 30 лет, были получены почти противоположные данные: среди мотивов вступления в брак на первом месте оказалось "стремление прожить свою заботу и любовь к близкому человеку" (атрибут собственного "Я" респондента), а на втором - "потребность во взаимопонимании, психологической поддержке, защите" (показатель взаимоотношений) [3, с. 134—137].

Представляется, что эти различия, помимо обусловленности методической спецификой сравниваемых исследований (использование открытого и закрытого вопросов, ответов о "нормальной" семье и мотивах вступления в брак), могут быть связаны также и с изменением ценностных ориентиров нового поколения молодежи, своеобразным усилением "потребительской" мотивации, когда акцент в отношениях смещается с проявления собственной любви и понимания на получение их от партнера.

Далее обратимся к анализу установок молодоженов в отношении различного рода "отклонений" в семейных отношениях. Судя по полученным данным, в общественной поддержке нуждаются более всего семьи с приемными детьми, семейные детские дома, семьи многодетные и с большими членами (табл. 2). Минимальные оценки в группе семей, нуждающихся в поддержке, получили, с одной стороны, пока экзотические для России семьи с "пробирочными" детьми, а с другой, бедные и жилищно неустроенные. Возможно, низкая оценка нуждаемости в общественной поддержке этих семей связана с возложением респондентами ответственности за подобные "отклонения" на самих супругов.

В противоположную группу семей, в отношении которых наиболее ярко выражено неприятие, попали гомосексуальные союзы (особенно с детьми), полигамные (полиандрийные и полигинийные) семьи, семьи с родителем-преступником и ориентирующиеся на физические наказания детей. Нужно отметить, что эта группа семей очень гомогенна (средние оценки низки и близки друг к другу, а разброс мнений минимален). Более снисходительно (но все же критично) отношение к семьям после развода, добровольно бездетным, матерям-одиночкам.

Любопытно сравнение полученных результатов с данными других исследований, посвященных сходным проблемам. В частности, в последние годы появилась возможность эмпирического анализа широко распространенной в российской науке (в силу ее явного "детоцентризма") негативной оценки **бездетности**, выраженной, например, В. Голофастом. "По прошествии некоторого времени после вступления в брак, если исчерпаны все возможные объяснения (учеба, отсутствие своего жилья и т.п.) бездетность становится предметом пристального оценивающего внимания и самих супругов, и родственников, и окружающих посторонних лиц. Наступает момент (раньше всего, видимо, для самих супругов), когда данное положение квалифицируется как ненормальное" (цит. по: [4, с. 16]). Так, по данным Т.А. Гурко, в среднем только около трети респондентов (27-37%) согласны с утверждением, что каждая женщина должна стать матерью (исследование было проведено в 1998-1999 гг. на основе маршрутной районированной квотной выборки ( $N = 1100$ ), построенной для Санкт-Петербурга и Тулы и репрезентативной их населению). Более того, многие (26-40%) считают, что сознательно бездетных супругов "вполне можно понять", и только каждый пятый респондент (18-21%) их осуждает [5, с. 92, 93].

Столь либеральные оценки бездетности вообще и сознательной бездетности, в частности, противоречат данным исследований 1999-2003 гг. КОМКОН, согласно которым ту или иную степень согласия с утверждением "супруги должны иметь детей" выражают 70-89% респондентов (масштабные исследования стиля жизни и потребления "Российский индекс целевых групп", проводятся ежеквартально по репрезентативной всероссийской выборке в городах с населением свыше 100000 человек; ежегодный объем выборки составляет около 35000 респондентов). Причем, отмечается существенный рост этой установки в последние годы (с 76% в 1999 г. до 86% в 2003 г.). Сходной в обоих исследованиях является тенденция усиления установки на необходимость иметь детей с увеличением возраста респондентов.

Супружеский императив обзаведения детьми в массовом сознании, видимо, не подразумевает такой меры, как **запрещение абортов**. Согласно данным КОМКОН, каждого второго респондента эта проблема не волнует совсем, среди мужчин эта позиция выражена более четко (в 2003 г. ответ "эта проблема не волнует совсем" дали 59% мужчин и 46% женщин). Противоречивость общественного сознания заключается в том, что требование ко всем супругам иметь детей в течение пяти лет усиливается, а озабоченность проблемой запрещения абортов, напро-

## Отношение молодоженов к различным типам социально дезадаптированной семьи\*

Женихи		Тип семьи	Невесты	
Средняя арифметическая	Среднее квадратичное отклонение		Средняя арифметическая	Среднее квадратичное отклонение
3,23	1,1	Вдов(-и)цы с детьми	3,45	1,02
2,39	1,0	После развода	2,53	1,11
2,68	1,29	Женщина с детьми	2,78	1,27
2,83	1,12	Вынужденно бездетные	3,04	1,01
2,63	1,07	Добровольно бездетные	2,45	1,02
3,7	1,91	Многодетные	3,76	0,79
3,07	1,28	С "пробирочными" детьми	3,16	1,29
1,73	1,08	Полиандрийные (несколько мужей у одной женщины)	1,62	1,0
1,79	1,15	Полигинийные (несколько жен у одного мужчины)	1,63	1,01
1,64	0,98	Гомосексуальные пары**	1,92	1,02
1,6	0,98	Гомосексуалы с детьми	1,72	0,99
3,88	1,06	С приемными детьми	3,96	0,88
3,78	1,09	Семейные детские дома	3,95	0,99
3,56	0,95	С большим родителем	3,52	0,94
3,61	0,84	С большим ребенком	3,76	0,58
1,82	1,06	С родителем-преступником	1,68	0,97
1,85	0,97	С ребенком-преступником	1,84	1,04
1,78	1,12	С физическими наказаниями детей	1,63	0,97
3,05	1,27	Бедные	3,15	1,26
3,0	1,23	С плохими жилищными условиями	3,14	1,22

\* Типы семьи оценивались по пятибалльной шкале, где 1 - "это ненормально, таких семей вообще не должно быть"; 2 - «таких семей немного, их нужно "нормализовать»»; 3 - "это личное дело супругов, не нужно вмешиваться в их жизнь"; 4 - "таких семей немного, и им нужно помогать"; 5 - "это приемлемо и достойно распространения".

\*\* Различия по Т-критерию статистически значимы на уровне  $p = 0,05$  ( $T = 2,16$ ,  $DF = 229$ ).

тив, - снижается. Более того, есть основания полагать, что аборт обыденным сознанием признается в качестве допустимого средства регуляции рождаемости. Согласно данным всероссийского опроса ИКСИ РАН, только 19% респондентов считают, что аборт никогда не может быть оправдан", тогда как противоположной позиции ("к этому нужно относиться снисходительно") придерживаются 24% из них. Большинство же опрошенных считают его "иногда допустимым" (исследование проведено в 2000 году на основе квотной случайной выборки ( $7V = 1776$ ) в 12 территориально-экономических округах России, Москве и Санкт-Петербурге).

Противоположная тенденция присуща проблеме **сексуальных меньшинств**, которая, по данным КОМКОН, все больше начинает волновать население, хотя более половины опрошенных по-прежнему не интересуются ей (если в 1999 году эта проблема не волновала 74% опрошенных, то в 2003 году - 63%). Близкие результаты были получены ИКСИ РАН в исследовании "Как живет сегодня российская женщина?" 2002 года (исследование проведено на основе стратифицированной случайной выборки в 11 территориально-экономических регионах России среди женщин в возрасте от 17 до 50 лет ( $N = 1406$  человек)). Более половины опрошенных женщин на вопрос о том, как они относятся к открытому заявлению о себе сексменьшинствами, обнаружили отстраненность от этой темы (18% ответов - "мне это безразлично", еще 42% - "каждый имеет право жить как хочет"). При этом отношение опрошенных к сексменьшинствам явно смещено к отрицательному полюсу (о положительном отношении упомянули только 4% опрошенных женщин, об отрицательном - 36%), что вполне согласуется и с нашими данными (см. табл. 2).

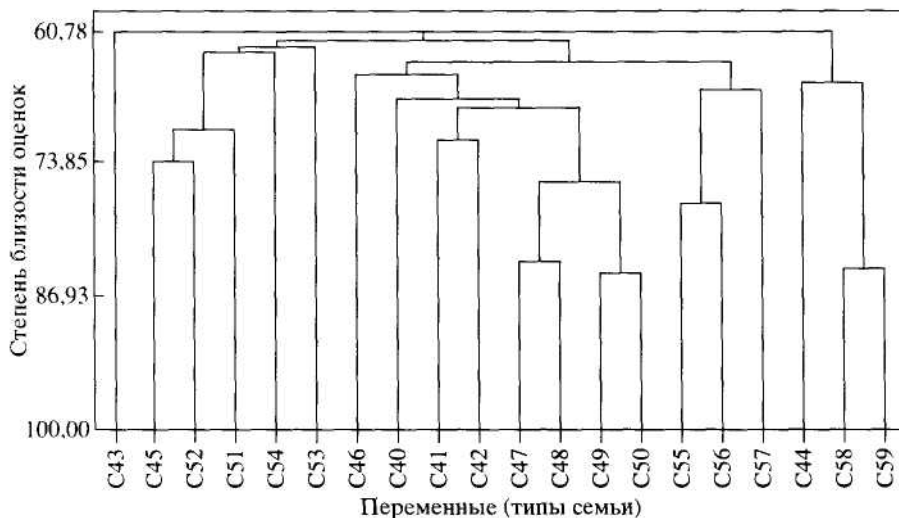


Рис. 1. Кластерный анализ одиночных мужских оценок. (Расшифровка кодов переменных (типов семьи), расположенных по оси X в рисунках 1 и 2, представлена в таблице 3.)

Возвращаясь к полученным нами оценкам молодыми людьми, вступающими в брак, разного рода "отклонений" в семейных отношениях, рассмотрим **сходство и различие мужских и женских позиций**. Очевидно сходство общих профилей средних оценок женихов и невест (статистически значимым оказалось только различие в мнениях мужчин и женщин в отношении гомосексуальных бездетных браков). Если принять оценку "3" в использованной 5-балльной шкале за нейтральность отношения, то мнения женихов и невест в отношении тех типов семьи, которые общество должно оказывать помощь (средняя оценка превышает три балла), практически совпадают. То же касается и противоположных, осуждаемых типов семьи.

Однако средние женские оценки в большинстве случаев (за исключением отношения к добровольно бездетным, полигамным семьям, а также семьям с большим родителем и с родителем-преступником или ребенком-преступником) превышают мужские оценки. Таким образом, **женщины в целом более сочувственно и терпимо относятся к различным формам "отклонений" в семейных отношениях**. Это тем более удивительно, что женщины в большей степени ориентированы на образец родительской семьи. Возможно, критицизм мужчин в отношении и родительской семьи (напомним, что женихи более критично оценивают семейную жизнь своих родителей), и социально дезадаптированных семей (оценки мужчин в целом ниже) является отражением их большего социального неконформизма, стремления к автономии, формирования собственных норм.

Обращает на себя внимание большая согласованность женских оценок по сравнению с мужскими, которая проявляется в большинстве случаев (за исключением отношения к семьям после развода, матерям-одиночкам, семьям с "пробирочными" детьми, гомосексуальным семьям и семьям с ребенком-преступником).

В ходе изучения полученных данных был проведен также их кластерный анализ. Рассмотрим сначала результаты кластеризации **мужских оценок** (рис. 1). Первую группу парных кластеров, объединяющих переменные на уровне около 87% сходства, образуют: гомосексуальные союзы и они же с детьми; полигамные (полиандрийные и полигинийные) семьи, а также бедные семьи и с плохими жилищными условиями. На уровне около 76% сходства оказались: семьи, имеющие среди своих членов преступников (детей или родителей), полигамные и гомосексуальные семьи. И, наконец, в третью группу переменных (сходство около 73%) вошли семьи после развода и матери-одиночки, с одной стороны, и многодетные семьи, семейные детские дома и семьи с приемными детьми - с другой.

Если попытаться выделить аналогичные группы переменных, отличающихся наибольшей теснотой связи, на основе **женских оценок**, то их состав и конфигурация окажутся несколько иными (рис. 2). Первый парный кластер (на уровне сходства около 95%) составляют полигам-

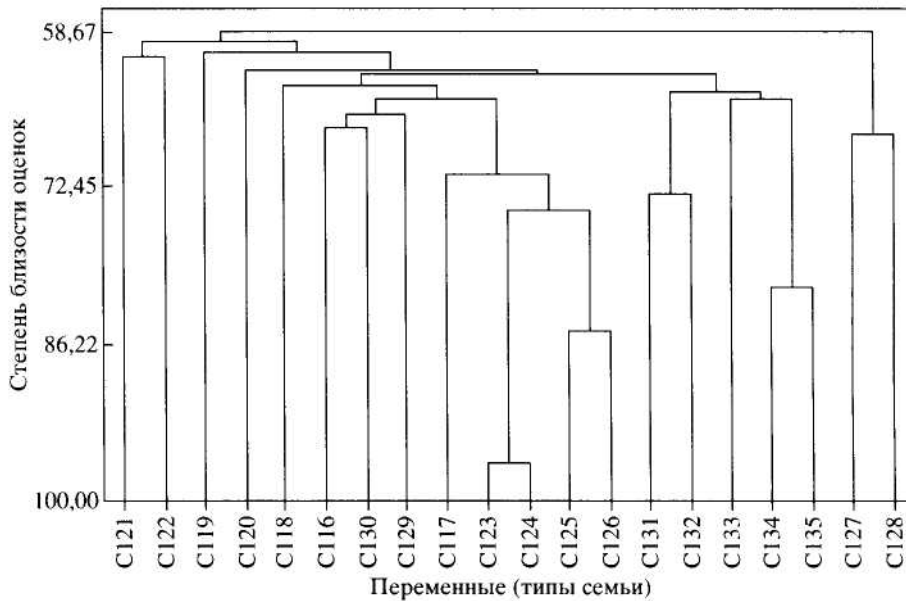


Рис. 2. Кластерный анализ одиночных женских оценок

ные (полигинийные и полиандрийные) союзы. Второй (на уровне сходства около 85%) - гомосексуальные союзы (с детьми и без них), а также бедные семьи и с плохими жилищными условиями. И, наконец, в третий кластер (уровень сходства - около 75%) входят полигинийные и гомосексуальные семьи, с одной стороны, и семьи преступников (родителей и детей) - с другой.

Сходство полученных кластерных структур является как содержательным (большинство типов семьи равно упоминаются и мужчинами, и женщинами), так и формальным (наиболее близкими оказываются оценки, даваемые отвергаемым типам семьи, прежде всего, гомосексуальным и полигамным). Таким образом, в данном случае общественное сознание более согласовано в отношении "объектов неприятия". Что же касается объектов социальной помощи, то здесь мнения респондентов в большей мере расходятся: если для женщин предпочитаемыми объектами социальной помощи являются бедные и жилищно неустроенные семьи, то для мужчин - это многодетные семьи, семьи с приемными детьми и семейные детские дома.

Кластерный анализ еще раз подтвердил вывод о большей согласованности (как формальной - по уровню сходства, так и содержательной - по количеству объединившихся переменных) женских оценок. Если при этом вспомнить, что средние женские оценки различных типов "отклоняющейся" семьи в большинстве случаев выше мужских, то возможной окажется следующая интерпретация полученных результатов. **Мужчины в большей мере склонны рассматривать семью как объект социальной помощи, опираясь при этом на параметр ее детности. Для женщин же определяющим критерием необходимости оказания поддержки выступает материальное положение семьи. Наиболее неприемлемыми для женщин являются полигамные семьи, а для мужчин - гомосексуальные, причем оценки мужчин более категоричны (как по абсолютным значениям, так и по степени их согласованности). И, наконец, женщины в целом более терпимы к различным "отклоняющимся" формам семьи.**

Далее обратимся к результатам факторного анализа и рассмотрим последовательно результаты факторизации мужских и женских оценок. Для интерпретации были выбраны переменные, факторная нагрузка которых превышала значение 0,5.

Для обобщения мнений **мужчин** оптимальной оказалась трехфакторная структура. Первый наиболее мощный фактор может быть определен как "нарушители моральных, нравственных и юридических норм". В него вошли гомосексуальные и полигамные союзы, семьи преступников (родителей и детей) и семьи после развода (табл. 4). Все переменные вошли в фактор с отрицательным весом, т.е. отношение к ним респондентов отрицательное. Недоумение вызывает наличие в этом перечне семей после развода, учитывая широкую распространенность послед-

## Расшифровка кодов переменных (типов семьи) для одиночных мужских и женских оценок

Типы семьи	Коды для одиночных оценок	
	мужчин	женщин
Вдов(-ц)ы с детьми	C40	C116
Неполные из-за развода	C41	C117
Незамужние женщины с детьми	C42	C118
Вынужденно бездетные супруги	C43	C119
Добровольно бездетные	C44	C120
Многодетные	C45	C121
С "пробирочными" детьми	C46	C122
С несколькими мужьями	C47	C123
С несколькими женами	C48	C124
Гомосексуальные браки	C49	C125
Гомосексуальные семьи с детьми	C50	C126
С приемными детьми	C51	C127
Семейные детские дома	C52	C128
С хронически больным родителем	C53	C129
С хронически больным ребенком	C54	C130
С родителями-преступниками	C55	C131
С детьми-преступниками	C56	C132
С применением физических наказаний ребенка	C57	C133
Бедные	C58	C134
С плохими жилищными условиями	C59	C135

него. Возможно, такое отношение связано с опасениями молодоженов-мужчин за целостность собственной, только создаваемой семьи.

Вторым по весу и позитивным по знаку для мужчин является фактор, объединяющий семьи, испытывающие трудности в воспитании детей. В него вошли многодетные семьи, семьи с большими и приемными детьми (в том числе семейные детские дома), вдов(-ц)ы с детьми.

Третий фактор имеет отрицательные факторные нагрузки и условно может быть назван "беспомощные индивидуалисты", поскольку в него вошли добровольно бездетные и материально/жилищно неустроенные семьи. Включение в этот фактор материально и жилищно неустроенных семей представляется весьма парадоксальным, учитывая ограниченность собственных жилищных условий и скромное финансовое положение респондентов-молодоженов. Открытым остается вопрос о том, является ли это проявлением рентной ориентации в надежде на помощь родителей или новой идеологии постперестроечного self-made поколения.

Для **женщин** оптимальной оказалась четырехфакторная структура (табл. 5). Группа семей, образовавшая первый фактор с отрицательными нагрузками, может быть названа "нарушители моральных, нравственных норм и неэффективные воспитатели", поскольку в нее, помимо полигамных и гомосексуальных семей, вошли также семьи с детьми-преступниками. Подобная структура фактора позволяет предположить, что женская мотивация осуждения этих типов семьи в большей мере связана с учетом жизненного пути детей. В пользу этого предположения свидетельствуют существенные факторные нагрузки не только семей с родителем-преступником, но и добровольно бездетных семей и семей после развода.

Второй женский фактор по смыслу также близок к аналогичному мужскому и может сохранить то же название ("семьи, испытывающие трудности в воспитании детей"). Однако его содержательное наполнение несколько иное - с положительным весом в него вошли вдов(-ц)ы с детьми и семьи с больным ребенком, а с отрицательным - семьи, практикующие физические наказания детей.

В третий фактор с отрицательными нагрузками входят материально и жилищно необеспеченные семьи. Этот результат, на наш взгляд, нуждается в особом комментарии. Во-первых, появление данного фактора противоречит ранее приведенным данным, согласно которым от-

**Результаты факторного анализа (методом главных компонент) мужских оценок  
различных типов социально дезадаптированной семьи**

Типы семьи	Факторные нагрузки*			Совокупная факторная нагрузка
	1	2	3	
Вдов(-ц)ы с детьми	-0,243	<b>0,572</b>	0,055	0,389
Неполные из-за развода	<b>-0,563</b>	0,262	0,006	0,386
Незамужние женщины с детьми	-0,387	0,403	0,227	0,364
Вынужденно бездетные супруги	-0,336	0,139	0,130	0,149
Добровольно бездетные	-0,226	-0,025	<b>-0,500</b>	0,302
Многодетные	0,154	<b>0,663</b>	0,119	0,477
С "пробирочными" детьми	-0,352	0,309	0,036	0,220
С несколькими мужьями	<b>-0,602</b>	-0,221	0,035	0,413
С несколькими женами	<b>-0,661</b>	-0,107	-0,037	0,449
Гомосексуальные браки	<b>-0,784</b>	-0,093	0,261	<b>0,692</b>
Гомосексуальные семьи с детьми	-0,697	-0,291	0,191	<b>0,607</b>
С приемными детьми	0,174	<b>0,643</b>	0,223	0,493
Семейные детские дома	0,006	<b>0,626</b>	0,279	0,469
С хронически больным родителем	-0,080	0,263	-0,222	0,125
С хронически больным ребенком	-0,118	<b>0,500</b>	0,006	0,264
С родителями-преступниками	<b>-0,509</b>	-0,061	0,053	0,266
С детьми-преступниками	<b>-0,496</b>	0,052	-0,045	0,250
С применением физических наказаний ребенка	-0,367	-0,157	-0,163	0,186
Бедные	-0,183	0,308	<b>-0,804</b>	<b>0,775</b>
С плохими жилищными условиями	-0,128	0,244	<b>-0,807</b>	<b>0,727</b>
<i>Дисперсия фактора</i>	3,4767	2,5745	1,9506	8,0018
<i>Доля (%) объясненной дисперсии</i>	0,174	0,129	0,098	0,400

\* Приводятся нагрузки для факторов: 1 - "нарушители моральных, нравственных и юридических норм" 2 - "семьи с трудностями в воспитании детей"; 3 - "беспомощные индивидуалисты".

ношение женщин к бедным семьям скорее сочувственное (средние значения немного превышают 3 балла по пятибалльной шкале). Однако именно в отношении этих типов семьи мнения женщин отличаются значительным разнообразием (среднее квадратичное отклонение составляет 1,26 и 1,27). Таким образом, в данном случае средние значения оказались недостаточно надежными показателями. Во-вторых, это является еще одним подтверждением негативного отношения представителей молодого поколения к бедным, которое было обозначено при анализе третьего "мужского" фактора.

И, наконец, в четвертый фактор в женских оценках с отрицательным весом вошел всего один тип семьи - с "пробирочными" детьми, что, по-видимому, может отражать негативное отношение молодых женщин к "внешнему" вмешательству в процесс деторождения. В пользу этого предположения свидетельствует отрицательное отношение к добровольно бездетным семьям (подтверждаемое формированием первого женского фактора и средним значением оценок этих семей на уровне 2,45) и достоянно сдержанное - даже к вынужденно бездетным семьям (средняя оценка 3,04).

Оценивая "кумулятивный" (совокупный) вес переменных (см. столбец "Совокупная факторная нагрузка" в таблицах 4 и 5), следует отметить универсальность негативного отношения женщин и мужчин к полигинийным, гомосексуальным, материально и жилищно необеспеченным семьям. В женских оценках выделяется также отрицательное отношение к семьям, где избивают ребенка, и напротив, - сочувственное к вдов(-ц)ам, воспитывающим детей. У мужчин по "кумулятивному весу" к выбранному критическому значению (с позитивным знаком) близки оценки семей с приемными детьми и семейные детские дома.

Подводя итог проделанному анализу, выделим основные обнаруженные факторы и тенденции, описывающие особенности общественного мнения молодых людей, создающих семью, в отношении "нормальной" и социально дезадаптированной семьи.



**Результаты факторного анализа (методом главных компонент) женских оценок  
различных типов социально дезадаптированной семьи**

Типы семьи	Факторы нагрузки*				Совокупная факторная нагрузка
	1	2	3	4	
Вдов(-ц)ы с детьми	-0,110	<b>0,563</b>	-0,296	0,317	<b>0,517</b>
Неполные из-за развода	-0,417	0,412	-0,190	0,403	<b>0,543</b>
Незамужние женщины с детьми	-0,320	0,437	-0,053	-0,195	0,334
Вынужденно бездетные супруги	-0,148	0,165	-0,098	0,102	0,069
Добровольно бездетные	-0,449	-0,162	-0,074	0,252	0,297
Многодетные	0,109	0,350	-0,186	-0,340	0,285
С "пробирочными" детьми	-0,007	0,196	-0,258	<b>-0,527</b>	0,382
С несколькими мужьями	<b>-0,757</b>	0,153	0,184	-0,275	<b>0,706</b>
С несколькими женами	<b>-0,757</b>	0,163	0,221	-0,306	<b>0,742</b>
Гомосексуальные браки	<b>-0,708</b>	0,315	0,095	0,041	<b>0,610</b>
Гомосексуальные семьи с детьми	<b>-0,739</b>	0,118	0,125	0,168	<b>0,603</b>
С приемными детьми	0,261	0,450	0,048	-0,392	0,426
Семейные детские дома	0,087	0,443	-0,093	-0,379	0,356
С хронически больным родителем	0,051	0,432	-0,047	0,363	0,323
С хронически больным ребенком	0,365	<b>0,589</b>	-0,343	0,203	<b>0,638</b>
С родителями-преступниками	-0,471	-0,145	-0,050	0,123	0,260
С детьми-преступниками	<b>-0,513</b>	-0,132	-0,124	-0,056	0,299
С применением физических наказаний ребенка	-0,412	<b>-0,531</b>	-0,170	-0,154	<b>0,504</b>
Бедные	-0,244	-0,247	<b>-0,759</b>	-0,051	<b>0,700</b>
С плохими жилищными условиями	-0,109	-0,273	<b>-0,805</b>	-0,108	<b>0,746</b>
<i>Дисперсия фактора</i>	3,6552	2,4427	1,7514	1,4934	9,3426
<i>Доля (%) объясненной дисперсии</i>	0,183	0,122	0,088	0,075	0,467

\* Приводятся нагрузки для факторов: 1 - "нарушители моральных, нравственных и юридических норм"; 2 - "семьи с трудностями в воспитании детей"; 3 - "материально и жилищно необеспеченные семьи"; 4 — «семьи с "пробирочными" детьми».

1. В представлениях молодоженов о "нормальной" семье с большим отрывом лидирует любовь партнера, а не показатели взаимных отношений. Возможно, акцентирование внимания на этом параметре связано с массовым распространением разводов, которые стали сегодня таким же привычным атрибутом современного брака, как и любовь. Иные, более глубокие (нео-) психоаналитические интерпретации могут быть связаны с распространением потребительской ориентации на близкие межличностные отношения, с развитием тенденций отчуждения, или же с особенностями детско-родительских отношений респондентов в раннем возрасте.

В тройку важнейших критериев "нормальной" семьи, помимо любящего супруга, входят материально-бытовые условия и количественные параметры семьи. В целом же предпочтение отдается качественным характеристикам (в том числе здоровью) супругов и их отношений.

2. Представления о семьях, "отклоняющихся" от нормативного типа, лишь отчасти соответствуют этому. С одной стороны, действительно, наибольшему осуждению подвергаются семьи, члены которых нарушают закон или физически наказывают детей, но, с другой, - столь же негативно отношение к семьям с отклоняющейся количественной структурой семьи (гомосексуальным и полигинийным союзам). Примечательно, что единственным статистически значимым различием в оценках женихов и невест оказалось отношение к гомосексуальным бездетным семьям (женщины относятся к ним более терпимо).

3. Среди объектов социальной поддержки оказываются семьи, которые отличаются от обычных по количественным параметрам, связанным с детностью (многодетные, семейные детские дома, с приемными детьми), что более характерно для мужчин, или члены (дети или родители) которых больны (о чем чаще говорят женщины). В отношении неприемлемых типов семьи общественное мнение опрошенных более согласовано (мнение мужчин более категорично).

4. Наиболее весомым фактором, определяющим мнение респондентов в отношении социально дезадаптированной семьи, является нарушение ею культурно заданных морально-нравственных и юридических норм (гомосексуальные и полигинийные союзы). При этом женщины в большей степени озабочены судьбой детей в таких семьях.

5. Вторым по значимости фактором в отношении таких семей является выполнение ими своей воспитательной функции. Примечательно, что негативное отношение к такому юридически почти не нормированному параметру как физические наказания детей было выявлено только у женщин.

6. Нетривиальной является такая особенность общественного мнения молодых людей, образующих семью, как негативное отношение к бедным (в широком смысле) семьям. По-видимому, это отражает формирование новой идеологии (в большей степени разделяемой молодыми мужчинами - представителями постперестроечного поколения России), согласно которой бедность является индивидуальной, а не социальной проблемой и разрешаться она должна соответствующим способом. Однако извинительным обстоятельством может быть многодетность или хроническая болезнь члена семьи (поскольку этим типам семьи присущи более низкие уровни доходов).

7. И, наконец, специфически женским фактором является настороженное отношение женщин к попыткам как супругов (посредством добровольной бездетности), так и общества (путем оказания помощи вынужденно бездетным) регулировать репродуктивную функцию семьи.

## СПИСОК ЛИТЕРАТУРЫ

1. Философский энциклопедический словарь. М.: Советская энциклопедия, 1983.
2. *Солодников В.В.* Социально дезадаптированная семья как объект социологического анализа // Социальная политика и социология. 2002. № 4.
3. *Сысенко В.А.* Молодежь вступает в брак. М.: Мысль, 1986.
4. *Голод СИ.* Стабильность семьи: социологический и демографический аспекты. Л.: Наука, 1984.
5. *Гурко Т.А.* Вариативность представлений в сфере родительства // Социол. исслед. 2000. № 11.
6. Основы математической статистики (Под общ. ред. Иванова В.С.). М.: Физкультура и спорт, 1990.