
РОССИЯ КАК РЕАЛЬНОСТЬ

Воспроизводство социально-экономического неравенства в постсоветской России: динамика уровня жизни и положение социальных низов*

О.И. ШКАРАТАН

Целью статьи является не только и не столько описание уровня жизни населения, и даже не дифференциация его по уровню жизни как таковая, а анализ неравенства по благосостоянию как важного аспекта существующей в обществе социальной стратификации.

Изучая проблемы социально-экономического неравенства в современной России, необходимо, по-видимому, учитывать как общемировые тенденции, так и специфические особенности страны, связанные с ее принадлежностью к трансформирующимся обществам, переживающим переход от советской социетальной системы к новому состоянию, пока еще не во всем определившемся по своей направленности.

Данные представительных опросов экономически активного населения России позволили не ограничиться среднеарифметическими показателями, что особенно важно в условиях резкой социальной дифференциации в показателях уровня жизни. Наши опросы охватили представителей экономически активной части населения. Пенсионеры, инвалиды, студенты, как одиночки, так и образующие самостоятельные семьи, в состав респондентов не входят. Это само по себе означает, что полученные нами характеристики уровня жизни общества скорее несколько завышены, чем занижены.

Вводные замечания

В постсоветской России вектор действий политиков, контролировавших принятие решений в социальной сфере в 1990-е — начале 2000-х годов, в решающей степени складывался под влиянием неоконсервативной волны, шедшей в те годы, прежде всего, из США и Великобритании. Следует иметь в виду, что концепция реформ изначально исходила из необходимости повышения эффективности хозяйственной системы. При этом социальная сфера рассматривалась как элемент общей экономической стратегии. Критерий эффективности лежал на стороне экономических факторов, а состояние и динамика социальной сферы относились к числу ограничений.

* Данная статья написана по материалам исследования, проводимого при финансовой поддержке Российского гуманитарного научного фонда (грант № 08-03-00317а «Анализ воспроизводства социального расслоения в современной России: альтернативность перспектив в контексте вызовов информационной эпохи»), а также Научного фонда ГУ ВШЭ (грант № 07-01-151 «Построение теоретической и статистической моделей воспроизводства реальных социальных групп и социального статуса индивида в современной России (на материалах представительных опросов 1994, 2002, 2006 гг.)»).

Несмотря на многочисленные декларации о «социально ориентированной экономике», «социальном государстве», развитие социальной сферы даже не называлось в качестве явной цели реформ. Достаточно сказать, что и в начальный период реформ, и многие годы позднее, в отличие от других постсоциалистических стран, в России даже не ставился вопрос о создании программы по борьбе с бедностью. Фактически учитывался лишь один аспект — возможность упреждения острых социальных кризисов.

Совершенно не принималось во внимание то обстоятельство, что в отличие от многих из реформирующихся национальных экономик в России большинство домохозяйств не располагало материальными и финансовыми ресурсами на период адаптации к новой социально-экономической ситуации. Более того, одним из элементов «шоковой терапии» была конфискация всех сбережений населения и предприятий в первые месяцы 1992 г. в результате отпуска цен без всякой компенсации по вкладам в банках и сберкассах.

Социальная политика начального периода постсоветской России представляла собой комбинацию постепенно слабевшей демократической тенденции и нараставшей неолиберальной (а точнее — неоконсервативной) тенденции. К демократическим, в интересах подавляющего большинства населения мерам в области социально-экономической политики можно отнести бесплатную приватизацию жилья, предоставление в собственность участков земли для семейного пользования и ряд других менее значимых решений.

К 1995—1996 г. характер социальной политики устоялся и с тех пор не менялся. Ключевыми звеньями социально-экономической политики с этого времени являются:

- снятие контроля государства за сохранностью государственной собственности и концентрация в руках коррумпированных чиновников и созданных самою властью крупнейших собственников государственных доходов от налогов, рентных платежей и особенно — от приватизированной (точнее — раздаваемой «ближним») государственной собственности;
- притворный характер самой приватизации (особенно — на этапе залоговых аукционов);
- снятие контроля над вывозом капитала;
- снятие контроля над использованием рабочей силы.

На этом фоне все с большей полнотой стала формулироваться и реализовываться социальная политика в той ее части, которая была адресована основной массе населения и выполняла функции социальной защиты слабых социальных групп. С середины 1990-х годов правящая элита неизменно борется за осуществление следующих приоритетных направлений социальных реформ:

- замена субсидий социальной направленности, адресованных производителям благ и услуг, адресными компенсационными выплатами нуждающимся семьям;
- принятие в области здравоохранения мер, направленных на усиление конкуренции медицинских учреждений в рамках системы обязательного медицинского страхования; это же касается и сферы образования при доминировании платности образовательных и медицинских услуг;
- отказ при проведении политики занятости от предоставления субсидий предприятиям на сохранение и создание рабочих мест;

прекращение в сфере социального страхования субсидирования санаторно-курортных и иных мероприятий;
переход к накопительной пенсионной системе.

В печати и в общественных обсуждениях резко контрастируют позиции апологетов реформ и их оппонентов. Первые приводят данные о масштабах продажи автомобилей и других предметов длительного пользования, об отдыхе многочисленных групп россиян на зарубежных курортах, о конкурсах на платные места в престижные университеты. В свою очередь их оппоненты сообщают сведения о небывало низкой доле оплаты за труд в ВВП (порядка 30% против 60–70% в развитых индустриальных и постиндустриальных странах); о высоком уровне заболеваемости и смертности; низкой продолжительности жизни (59 лет у мужчин против 74–77 лет в развитых странах на протяжении многолетнего периода). Особое внимание оппоненты обращают на невиданную степень неравенства между низшими и высшими социальными слоями.

Однако проблема состоит в том, что материалы государственной статистики недостаточно детальны, в опубликованных и доступных для анализа данных многое вызывает сомнения, а на базе представительных опросов любого масштаба невозможно построить корректную модель или графически изобразить реальное материальное неравенство в российском обществе от высших социальных единиц до социального дна. Поэтому мы видим свою задачу в том, чтобы, опираясь как на материалы государственной статистики, так и на данные из проведенных нами и другими исследовательскими группами представительных опросов, получить сбалансированную картину реального состояния в сфере социально-экономической дифференциации населения по тем его группам, представители которых попали в число наших респондентов.

В своих суждениях о бедности и малообеспеченности социальных низов мы опираемся на данные по абсолютной бедности, определение которой основано на сопоставлении доходов, требуемых для удовлетворения некоторого набора минимальных потребностей человека, с доходами, которыми он обладает. Для современной России это означает неспособность семьи удовлетворить основные потребности в пище, одежде, жилище на текущие денежные доходы. Начиная с 70-х годов XX в., исследователи все чаще переходят к оценке бедности на основе концепции относительной бедности. Это означает отнесение к бедным тех, чьи средства не позволяют вести образ жизни, принятый в данном обществе. При таком исчислении доля бедных в России существенно возрастает. Однако надежных данных по относительной бедности найти не удалось. Кроме того, получил развитие метод измерения бедности через относительные лишения. Попытки применить этот метод в условиях России впервые были предприняты группой российских авторов под патронажем Московского центра Карнеги [Бедность: взгляд ученых... 1994; Бедность: альтернативные подходы... 1998]. Мы отдали предпочтение данным по абсолютной бедности, которые опираются на устойчивые и проверенные поколениями методы измерения.

Динамика уровня жизни

Складывающееся (пожалуй, уже сложившееся) общество характеризуется невиданным в мире индустриальных стран разрывом между бедностью и богатством. В 1990-е годы резко усилилось имущественное расслоение населения, появились значитель-

ные слои так называемых «новых бедных», работающих бедных [Радаев 2000]. Реальная среднемесячная заработная плата работника (в ценах 1991 г.) за период 1991–1998 гг. снизилась с 548 руб. до 193 руб., т. е. почти в 3 раза. При этом отношение средней заработной платы к прожиточному минимуму соответственно упало с 3,16 до 1,7, т. е. без малого в 2 раза. Такие данные суммированы академиком Д.С. Львовым [Известия. 2 мая 2000]. После финансового кризиса 1998 г. вновь снизилась заработная плата. По расчетам Российско-европейского центра экономической политики, в первом квартале 1999 г. реальная начисленная заработная плата (оцененная с использованием дефлятора потребительских расходов) достигла своего самого низкого уровня за все 1990-е годы: она составила около 50% уровня 1990 г. и оказалась на 30% ниже уровня 1997 г. [Обзор экономики России... 1999, с. 123].

По крайней мере трижды обесценивались личные сбережения на рублевых счетах в банках (1991–1992, 1994, 1998 гг.). Из-за резкого уменьшения бюджетного финансирования медицинские услуги в значительной мере реально стали платными, началась коммерциализация высшего образования. Среди важнейших последствий грандиозного кризиса экономики аналитики обычно отмечают резкое повышение смертности среди мужчин трудоспособного возраста, одно из самых высоких в мире число самоубийств и насильственных смертей, снижение средней продолжительности жизни. В частности, демографические эффекты провальных экономических реформ прошлого десятилетия были подробно проанализированы в работе [Кинг, Стаклер 2007]. Авторы исследования на надежном эмпирическом материале продемонстрировали, что рост смертности в России и ряде посткоммунистических стран во многом был обусловлен радикальностью проведенной приватизации, трагическим последствием которой стало резкое обнищание основной массы населения [Там же, с. 127–129].

Но главное – не цифры, а характер основной и весьма тревожной тенденции – привыкания значительной части наших соотечественников к бедности, включение их в культуру бедности. Все серьезные отечественные и зарубежные ученые подтверждают эту опасную тенденцию. Такого тренда не отмечено ни в нашей истории прежних десятилетий, ни у наших западных соседей, избавляющихся весьма непросто от «коммунистического» прошлого. Чувство безнадежности, апатии, суженное воспроизводство потребностей – типичные качества социального дна. Проблема не в ухудшении условий жизни. Подобные спады в благосостоянии не раз имели место в истории и нашей страны, и других стран. Широко распространившиеся явления социальной эксклюзии оказывают крайне негативное воздействие на сплоченность общества и социальный порядок. Сама возможность развития общества с растущим слоем социально исключенных весьма сомнительна. Увеличивающаяся масса экономически неактивных людей, зависящих от социальной помощи, делает общество социально разобщенным.

Первой обратила внимание на эти опасные процессы Н.В. Чернина. Она в начале самых тяжелых пореформенных лет пыталась ответить на вопрос о том, начинают ли бедные выделяться из общей массы в социальный слой с особыми поведенческими и культурными чертами. Н.В. Чернина обнаружила, что определенные черты поведения отличают бедных от остального населения, но эти черты имеют скорее количественную, нежели качественную природу (так, 58% бедных экономии на еде, тогда как только 32% семей со средним достатком и лишь 5% преуспевающих делали это). В то же время она не подтвердила гипотезу, что среди бедных формируется качествен-

но отличный стандарт жизни или, тем более, особая культура. Н.В.Чернина сделала вывод, что культура бедности, возможно, начинает формироваться, явно проявляя себя через, «во-первых, тенденцию бедных ограничивать потребление спектром товаров, продуктов и услуг низкого качества, во-вторых, их экономии на всех расходах, начиная с еды, в-третьих, через то, что они отказывают себе в определенных типах потребительского поведения (поддержании здоровья, повышении образования, туризме и т. д.), в-четвертых... их маргинализацию через одиночество или потерю индивидуальных социальных связей» [Чернина 1994, с. 60; 1996].

Однако с тех пор прошло немало лет. Выдержали ли эти годы, не впад в культуру бедности, наши социальные низы и часть представителей средних слоев? Объединив численность и долю принадлежащих к официальному бедным слоям с теми, кто относится к промежуточным слоям, находящимся ниже средних, профессор Е.Гонтмахер определил долю тех, кто не смог приспособиться к новым обстоятельствам примерно в 20%, получив итоговый показатель 60% населения, находившихся в условиях выживания в 1990-е годы. Жизнь этой группы он описывает как борьбу за выживание: резкие ограничения потребления таких важных продуктов питания, как мясо, рыба, фрукты; невозможность регулярно обновлять даже самые элементарные предметы длительного пользования, такие как холодильник, стиральная машина и т. д.; высокий уровень неплатежей за жилье и коммунальные услуги; фактическая недоступность квалифицированной медицинской помощи; детская безнадзорность и преступность; значительная роль в потреблении питания личного подсобного хозяйства, обеспечивающего семью картофелем.

Длительное пребывание в таком положении при невозможности получить устойчивую работу в соответствии со своим профессиональным профилем привело к распространённости в низших слоях маргинализации семейной и личной жизни, массовому алкоголизму, наркомании. По оценке того же автора, с которым мы полностью согласны, если в конце 1980-х — начале 1990-х годов открылись новые возможности вертикальной мобильности, например, уход из низших ступеней научных сотрудников в кооператоры и во владельцы частных предприятий или государственные муниципальные чиновники, то к концу 1990-х годов эти возможности были исчерпаны, а новые не появились. Экономический подъем, начавшийся в 1999 г., сосредоточился лишь в узких экспортно-ориентированных отраслях и их обслуживании, а остальная часть экономики находилась в состоянии стагнации. Потеря стимулов к продвижению, постоянное состояние бедности не оставляли низам шансов на благоприятную динамику [Гонтмахер 2007, с. 147–148].

С 1999 г. начался рост заработной платы. Но еще в 2004 г., после 5-ти лет экономического подъема, реальная заработная плата лишь приблизилась к 89% от жалкого уровня 1990 г., вызывавшего в свое время справедливое возмущение будущих реформаторов. Только к концу 2005 г. реальная заработная плата достигла уровня дореформенного 1990 г. (100,3%) (подсчитано по [РСЕ 2006, с. 171]). По данным МЭРТ РФ, в 2006 г. заработная плата выросла на 13,4%, а в 2007 г. — еще на 16,2%. Тем самым дореформенный уровень был ощутимо превышен на уровне средних показателей. Но следует принять во внимание отсутствие данных о возросшей дифференциации заработной платы, в частности, такого показателя, как медиана месячной заработной платы.

Между тем ускоренные темпы роста заработной платы наблюдаются даже не столько в нефтяной промышленности, дающей стране огромную часть прироста

ВВП и сверхдоходов от природных ресурсов, а в финансовой сфере, сфере услуг и операциях с недвижимостью. В 1991–2006 гг. рост дифференциации заработной платы наблюдался практически во всех отраслях экономики. В 2006 г. наибольшие значения коэффициента фондов характерны для оптовой и розничной торговли (33 раза), финансовой деятельности (32 раза; для сравнения, в отраслях с относительно низким уровнем неравенства в 2006 г. коэффициент фондов составлял: 11,5 раза – в распределении электроэнергии, газа и воды, 14,5 раза – в транспорте, 15 раз – в здравоохранении и 16 раз – в образовании [Иванов, Суворов 2006, с. 136].

Дифференциация в оплате связана с различиями в количестве и качестве труда и условиях работы только у занятых на предприятиях, относящихся к одному сектору экономики. То есть различия в уровне заработной платы обусловлены в первую очередь структурной составляющей экономики. Уровень человеческого капитала играет второстепенную роль. В развитых странах, в среднем, чем больше человеческий капитал, тем больше получает его носитель. В российских же условиях равный по величине человеческий капитал может совмещаться как с высоким, так и с низким доходом, т. е. связь между доходом и уровнем человеческого капитала неоднозначна. Уборщица в банке, как и в 1990-е годы, получает заработную плату больше профессорской. Нищенская оплата труда, несмотря на определенный рост в 1999–2008 гг., сохраняется у школьного учителя, врача, инженера, научного работника. Если принять среднюю заработную плату за 100, то в 2007 г. она составляла в образовании 65 (против 56 в 2000 г.); у работников в сфере финансов – 257; у работников в сельском хозяйстве – 45; у занятых добычей полезных ископаемых – 209; у работников обрабатывающих производств – 97 [Григорьев, Плаксин, Салихов 2008, с. 31].

Следует также учесть данные о многократно увеличившихся затратах нижних и средних слоев на оплату услуг ЖКХ, учреждений здравоохранения и образования.

Суммарный объем заработной платы по-прежнему составляет около 30% ВВП, тогда как в развитых капиталистических странах он достигает не менее 60% ВВП. На один доллар заработной платы российский работник производит 4,6 долл. продукции, а американский – 1,7 долл. [Львов 2004, с. 29–31].

Академик Р.И. Нигматулин, пожалуй, может быть оценен как независимый эксперт в обсуждаемом вопросе. Доктор физико-математических наук, не социолог и не экономист, но граждански мыслящий интеллеktуал, делает выводы, практически совпадающие с суждениями компетентных профессионалов. Он подчеркивает, что власть и ее идеологи никак не поймут важную теорему рыночной экономики: «Главный инвестор рыночной экономики – сам народ, получающий сбалансированную долю ВВП в виде оплаты труда». Экономия на оплате труда, в отличие от современного Китая и СССР 1930–1950-х годов, используется в современной России не для инвестиций, а «проматывается на роскошь и вывозится за границу». Автор призывает: «Пора понять экономическую необходимость цивилизованного “передела” доходов (не собственности, а доходов) в пользу основной части населения с целью сбалансированности экономики, чтобы избыточные траты на роскошь обратить на развитие производства через покупательский спрос». С этой целью он предлагает резко повысить минимальную заработную плату до уровня стоимости 300–400 кг хлеба и перейти к прогрессивному налогообложению доходов [Нигматулин 2005].

Основным показателем оценки благосостояния населения является уровень реальных средних душевых доходов. К марту 1992 г. по отношению к декабрю 1991 г. они составили 28%. К ноябрю 1994 г. реальные душевые доходы выросли на 58% и

достигли 44% к уровню декабря 1991 г. Удивительна последующая динамика. За экономически благополучные последующие три года к ноябрю 1997 г. этот показатель спустился еще ниже: уровень доходов упал по сравнению с ноябрем 1994 г. на 10,8% и составил всего лишь 40% от уровня 1991 г. В ноябре 1998 г. уровень реальных доходов опустился до 81,5% к уровню ноября 1997 г., а в июле 1999 г. — 72,7% к предыдущему году. В 2000 г. доходы выросли на 9,1%, что не вернуло их даже к уровню 1997 г. и не довело даже до половины доходов 1991 г. (47,8%) [Обзор экономики России... 2000; Суринов 2003; Кастельс, Киселева 2001].

В 2001–2007 гг. доходы непрерывно росли. В 2002 г. благоприятная динамика дала возможность достигнуть 60,6% от уровня 1991 г. За 2003 г. реальные располагаемые доходы населения выросли еще на 15% и составили почти 70% от уровня 1991 г. (подсчитано по [Социальное положение... 2003, с. 108; Россия в цифрах 2004, с. 98]). В 2004 г. реальные доходы населения достигли 137,2% от уровня 1997 г. и всего лишь 83,3% от уровня 1990 г. [Деягин 2005, с. 49]. Уровень доходов за 2005 г. вырос еще на 12,6% [Уровень жизни... 2005; РСЕ 2006, с. 170] и составил 93,4% от уровня 1990 г. На сентябрь 2007 г. до 20% россиян имели доходы ниже прожиточного минимума. В то же время в топливной промышленности у 50% работников уровень доходов превысил прожиточный минимум в 20 раз, а в банковской сфере у 30% работников — в 26 раз. Коэффициент дифференциации доходов в 2006 г. даже по официальным данным достиг 15,3 раза (в 2005 г. — 14,8 раза). Это один из самых высоких показателей в мире. Отметим, что и распределение прироста доходов носит несправедливый характер. В частности, более 1/3 прибавок к зарплате в 2006 г. досталось 10% наиболее оплачиваемых работников и только 1,5% — 10% низкооплачиваемых [Экономический доклад... 2007, с. 27].

Можно заметить, что рассматриваемая динамика доходов складывалась благоприятно для населения в период борьбы парламента с исполнительной властью (1992–1994 гг.) и приобрела позитивный характер после стабилизации авторитарного президентского режима при В.В. Путине.

По данным независимых исследований, соотношение доходов 10% самых благополучных сограждан к доходам 10% самых бедных членов общества составляет 1 : 25, а в Москве (по данным Мосгорстата) и того выше: 1 : 40, 1 : 50. Даже по заниженным данным Росстата, эта разница в доходах в 2007 г. составила 16,8 раза против 13–14 раз в предыдущие годы. Счетная палата провела свой собственный расчет соотношения доходов 10% самых обеспеченных россиян и 10% самых неблагополучных сограждан и получила следующие данные: по России в целом разрыв в доходах составил в 2007 г. 30 раз и по Москве — 41 раз [Московский комсомолец. 28 марта 2008]. В европейских странах этот показатель колеблется между 1 : 4 и 1 : 8, даже в США — 1 : 10 [Кричевский 2007; Гонтмахер 2008; Коммерсантъ. 20 апреля 2007].

Итог таков: согласно данным Росстата РФ, за чертой бедности (т. е. с денежными доходами ниже величины прожиточного минимума) находились: в 1992 г. — 49,7 млн человек (т. е. 33,5% от общей численности россиян); в 1998 г. — 34,0 млн человек (23,3%); в 1999 г., как следствие дефолта, в этом положении оказались 41,2 млн человек (28,3%); затем наступило ежегодное снижение и численности, и доли тех, кто находился за чертой бедности. В 2003 г. их осталось 29,0 млн, т. е. 20,4% от общего числа жителей страны [Россия в цифрах... 2004, с. 99]. В 2007 г. доля бедных (по официальным данным, с доходом ниже 3,7 тыс. руб.) сократилась до 16,3% [Коммерсантъ. 20 апреля 2007].

Однако степень сопоставимости и надежности приведенных выше официальных данных заслуживает обсуждения. Согласно методике Госкомстата, черта бедности устанавливается на основе величины прожиточного минимума, который измеряется на основе стоимости так называемой минимальной потребительской корзины. Но за исследуемый период (1991–2007 гг.) она неоднократно менялась.

Установленный в 1990 г. еще союзным правительством размер корзины прожиточного минимума, как и в других цивилизованных странах, давал семьям возможность не только выживать, но и включать расходы на культурные нужды. При таком расчете прожиточного минимума в том же 1990 г. за чертой бедности оказалось 28% населения. После либерализации цен в 1992 г. ниже черты бедности (при сохранении предреформенной минимальной потребительской корзины) оказались 75% граждан. Появилась идея из этой огромной массы бедных выделить самых обездоленных и на них направить социальную помощь. Правительство Б.Н. Ельцина в ноябре 1992 г. «сжало» эту корзину в 2 раза. На какое-то время бедных стало (по статистике) намного меньше. Но с ростом бедности в ходе шоковых реформ процент живущих ниже порога невысшимого по жалкому размеру прожиточного минимума был значительно превышен.

Второй раз изменения были произведены в апреле 2000 г., когда в новом прожиточном минимуме несколько увеличились расходы на непродовольственные товары и услуги. В результате величина прожиточного минимума по сравнению со стоимостью потребительской корзины 1992 г. возросла на 15–20% в ценах 2000 г. [Овчарова, Попова 2001, с. 16–20]. Тем не менее и в этом исчислении величина официально установленного прожиточного минимума была явно занижена. Так, в 2003 г. прожиточный минимум для трудоспособного населения составлял 2304 руб., для пенсионеров – 2605 руб., для детей – 2090 руб. Естественно, что выраженный в рублях прожиточный минимум, так же как и показатели доходов и расходов населения, различался по регионам [РСЕ 2006]. Его размер в натуральном исчислении выглядит следующим образом. Минимальная потребительская корзина, действовавшая вплоть до конца 2005 г., включала в среднем на одного человека в год (по трудоспособному населению): хлебных продуктов – 152,0 кг, картофеля – 123,6 кг, овощей – 89,4 кг, фруктов – 16,4 кг, сахара – 20,3 кг, мяса и мясopодуlктов – 31,5 кг, рыбных продуктов – 13,7 кг, молока и молокопродуктов – 210,7 кг, яиц – 166 шт., масла растительного и других жиров – 12,0 кг. Нормативы по пенсионерам выглядели гораздо скромнее: мяса – 22,2 кг, яиц – 90 шт. и т. д. Обескураживающе смотрелись минимальные наборы одежды и обуви, постельного белья, товаров культурно-бытового и хозяйственного назначения и т. д.

В 2005 г. Министерство здравоохранения и социального развития РФ произвело коррекции в сторону увеличения содержания потребительской корзины как в целом по Российской Федерации, так и по отдельным регионам. Особое внимание при подготовке Федерального закона «О потребительской корзине в целом по Российской Федерации» было уделено повышению качества питания. Так, потребление мясopодуlктов трудоспособным гражданам было увеличено на 22% (т. е. 38,5 кг на год); а пенсионерам – на 39% (т. е. 31,5 кг); потребление рыбы – на 15%, молока – на 10%; свежих фруктов – на 31%. Впрочем, и эти нормативы примерно в 2 раза ниже биологической нормы потребления. Состав же непродовольственных товаров остался неизменным. Да иначе и быть не могло, так как прожиточный минимум был повышен всего лишь на 84 руб. Этот законодательный акт был подписан президентом

В.В. Путиным 1 апреля 2006 г. [Известия. 3 апреля 2006]. В октябре 2007 г. перечень и объемы потребления продуктов, включенных в минимальный набор, остались на том же уровне [Мир новостей. 23 октября 2007, с. 7].

По мнению руководителя Центра социальной политики Института экономики РАН Е.Ш. Гонтмахера, если вернуться к оценке уровня бедности по дореформенному прожиточному уровню, то доля бедных подскочит до 30%. «Примерно столько россиян ограничивает себя в элементарных продуктах питания и буквально считает каждый рубль... Причем почти половина из них работает! Врачи, учителя (далеко не везде им щедро доплачивают губернаторы), и в сельском хозяйстве иногда получают копейки, и на предприятиях малорентабельных — средняя зарплата в текстильной промышленности, например, чуть выше 5 тыс. рублей...» [Гонтмахер 2008].

Профессор Н.А. Кричевский напоминает, что в Европе бедным считается тот, кто получает меньше 60% среднегодового дохода в своей стране. Если измерять бедность в России таким же образом, то в 2007 г., после 8 лет довольно быстрого роста средних заработных плат и доходов, число бедных в стране составило 39,7% всего населения, или более 56 млн человек. И это вполне естественно. Ведь за эти же годы 60% общего прироста доходов пришлось на 20% самых достаточных россиян и лишь только 3% — на 10% самых бедных [Кричевский 2008, с. 4].

В ходе представительных опросов Левада-центра были получены весьма показательные самооценки населением своего уровня жизни, во многом корректирующие картину бедности значительной части общества при сопоставлении с официальными данными. Ограничимся данными по последним, более благополучным годам. На вопрос «К какой из следующих групп населения Вы могли бы отнести себя, скорее всего?» вариант ответа «Мы едва сводим концы с концами; денег не хватает даже на продукты» выбрали: в ноябре 2001 г. — 22% респондентов, в ноябре 2004 г. — 18%; в ноябре 2007 г. — 14%.

Вариант ответа «На продукты денег хватает, но покупка одежды вызывает серьезные затруднения» выбрали: в ноябре 2001 г. — 44% опрошенных, в ноябре 2004 г. — 41%, в ноябре 2007 г. — 33%. Ответы более благополучных опрошенных распределились следующим образом: вариант ответа «Денег хватает на продукты и одежду, но покупка вещей длительного пользования для нас затруднительна» выбрали: в ноябре 2001 г. — 27%, в ноябре 2004 г. — 31%, в ноябре 2007 г. — 37%; вариант ответа «Мы можем приобретать вещи длительного пользования, но затруднительно приобретать действительно дорогие вещи» выбрали: в ноябре 2001 г. — 7%, в ноябре 2004 г. — 10%, в ноябре 2007 г. — 15%. В представительном опросе, охватившем в разные годы от 2107 до 2421 человека, отнесли себя к тем, кто «может позволить себе достаточно дорогие покупки — квартиру, дачу и многое другое», от 0 до 1% опрошенных.

Эти данные подтверждаются и ответами на вопрос о прямой оценке респондентами своего материального положения. В марте 2005 г. сочли его плохим и очень плохим 38%, средним — 50%, хорошим и очень хорошим — 9% опрошенных. В ноябре 2007 г. как очень плохое и плохое оценили свое материальное положение 29% респондентов, как среднее — 58%, как хорошее — 10%, как очень хорошее — 1%. Те же опрошенные в марте 2005 г. на вопрос о том, какой доход на одного члена семьи обеспечивает в настоящее время прожиточный минимум, назвали (в среднем) 4019 руб.; в ноябре 2007 г. — 5689,6 руб.; размер дохода на члена семьи, позволяющий «жить нормально», был оценен в марте 2005 г. в 10116 руб.; в ноябре 2007 г. —

в 15694,1 руб. [Вестник общественного мнения 2004, с. 77; 2005, с. 78, 82, 94; 2007, с. 61, 64, 65, 78, 82, 94; Общественное мнение — 2007, с. 37].

На протяжении вот уже более 10 лет сохраняется устойчивое соотношение между субъективными представлениями населения относительно прожиточного минимума и реально рассчитываемым государственной службой статистики показателем — первый показатель превышает второй практически в 2 раза (так, в сентябре 2007 г. население определяло прожиточный минимум в 5690 руб., а служба госстатистики — в 3,5 тыс. руб.). Кроме того, прожиточный минимум, рассчитываемый на основе методологии, применяемой в ФСГС, соответствует оценкам уровня бедности, которые дает само население (на сентябрь 2007 г. — 3980 руб. против официально исчисляемых 3,5 тыс. руб.) [Общественное мнение — 2007, с. 38].

Субъективные оценки масштабов бедности демонстрируют вполне объяснимую динамику (рис. 1). Пик бедности на протяжении последних 10 лет, согласно представлению российского населения, приходится на 1998–2000 гг., когда финансовый кризис в стране заметно подкосил материальную устойчивость основных социальных групп. В целом же, несмотря на некоторое улучшение после 2000 г., существенной положительной динамики в оценках бедности в нашей стране пока еще не наблюдается. Можно сказать, что лишь к 2005–2007 гг. эти оценки вернулись к додефолтному уровню.

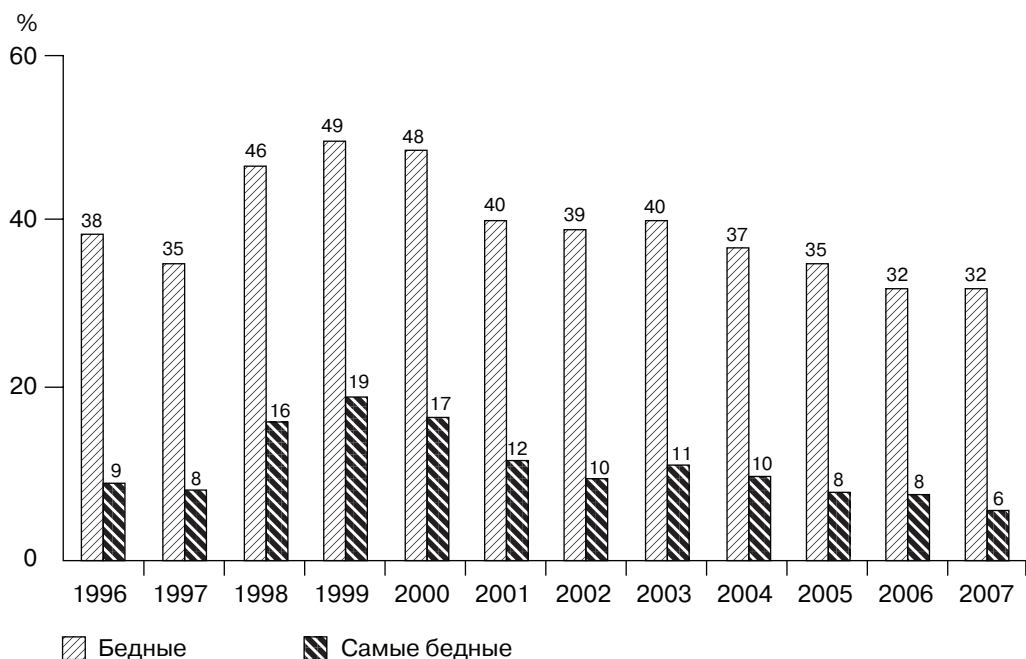


Рис. 1. Субъективные оценки масштабов бедности (доля бедных — в % от численности взрослого населения)

Источник: [Общественное мнение — 2007, с. 39].

Оценки населения в огромной степени складываются под влиянием чрезмерной поляризации общества по уровню и качеству жизни. Эта поляризация — следствие

неолиберальной социально-экономической политики, сознательно проводившейся на протяжении 1990-х годов президентом страны Б.Н. Ельциным и назначаемыми им правительствами. За 1990-е годы в России произошел раскол между сравнительно благополучной частью населения и подавляющим обедневшим большинством (около 85% россиян). В руках первых аккумулировано примерно 85% всех сбережений в банковской системе, 57% денежных доходов, 92% доходов от собственности и 96% расходов на покупку валюты [Новая газета. 10–12 февраля 2003, с. 17; Львов 2004, с. 29].

Как говорится, со стороны виднее. И вот суждение такого благожелательного наблюдателя, как выдающийся британский историк, член Королевской академии Э. Хобсбаум: «В отношении краткосрочной перспективы нам не от чего быть пессимистами... Люди стали жить дольше. Они более здоровы и лучше развиты физически. Они богаче. Их жизненные перспективы более разнообразны. Конечно, есть страны и регионы, к которым это не относится, — например, Африка или, к моему сожалению, Россия. На мой взгляд, лишь одна из трагедий, пережитых вашей страной, получила должную оценку в мире; масштаб же посткоммунистической катастрофы не понят за пределами России» [Хобсбаум 2004, с. 13].

Что показали представительные опросы

Мы располагаем данными представительных опросов экономически активного населения России января 1994 г., ноября — декабря 2002 и 2006 гг., позволяющими не ограничиться среднестатистическими показателями, что особенно важно в условиях резкой социальной дифференциации в показателях уровня жизни. Наши опросы охватили представителей экономически активной части населения, включенной в рынок труда. Следовательно, пенсионеры, инвалиды, студенты, как одиночки, так и образующие самостоятельные семьи, в состав респондентов не входят. Это само по себе означает, что *полученные нами характеристики уровня жизни общества скорее несколько завышены, чем занижены*. Кроме того, в состав респондентов, как, впрочем, и в других представительных опросах, не вошли как аутсайдеры, оказавшиеся на социальном дне, так и наиболее продвинутые члены общества. Но для целей данного исследования это не представляется критическим, поскольку задача состоит в выявлении социально-экономической дистанции между основными слоями нашего общества.

Необходимо учесть и трудности, связанные со следующими обстоятельствами. Как известно, анализ благосостояния населения в значительной степени строится на таком важнейшем показателе, как уровень и дифференциация доходов. В обществах с преобладанием легитимной экономики и относительно малой долей неформальной экономической деятельности, хорошо поставленным учетом доходов населения и четко работающей налоговой системой, несомненно, фиксируемые показатели доходов служат важнейшим источником сведений для оценивания ситуации в сфере социального неравенства. Однако в России с начала 1990-х годов и поныне значительная часть населения страны либо частично, либо полностью формирует свои доходы нелегитимно и, естественно, не афиширует ни их размеры, ни их источники.

Программа исследования состояла из следующих компонент. На основе данных Госкомстата РФ была сконструирована многоступенчатая выборка для представи-

тельного опроса экономически активного населения России численностью 2,5 тыс. человек. Эта работа была проделана Центром социального прогнозирования (руководитель – Ф.Э. Шереги) совместно с нами. Был составлен опросный лист для формализованного интервью, рассчитанный на применение в любой социокультурной среде, и проведен опрос. Средняя погрешность колебалась в пределах 2,5–4% по основным признакам, сопоставимым с государственной статистикой. Более полно методические вопросы исследований изложены в [Шкаратан 2003; Шкаратан, Ястребов 2007]).

Следующее наше замечание касается примененного метода получения адекватной картины дифференциации населения по уровню благосостояния. Здесь возможны два приема. Первый связан с выявлением предельно полной системы частных показателей, касающихся, скажем, характеристики жилища индивида или семьи с учетом местоположения, степени износа, комфортности по экологическим параметрам и т. д. Не говоря уже о дороговизне таких «уточнителей», следует подчеркнуть, что во всех случаях информация будет в чем-то неточной, несопоставимой. Но есть и другая возможность получить информацию о характере дифференциации населения по уровню жизни. Этот второй способ сводится к свертыванию имеющихся не столь уж многочисленных показателей в индексы («синдромы»). Эти индексы наподобие системы синдромов, применяемых, скажем, в медицине, приобретают высокую степень адекватности реальному группированию населения по уровню жизни за счет взаимодополнительности используемых первичных показателей. Этот метод (подход) представляется более надежным в силу простоты и доступности для расчетов. Так, например, ни количество комнат в квартире, ни метраж приходящегося на одного человека жилья сами по себе не отражают достаточно убедительно распределение населения по группам, отличающимся уровнем жизни. Но в комбинации с показателями обустроенности жилища и его наполненности предметами долгосрочного пользования, их разнообразия, картина нам представляется близкой к реальности.

Таблица 1. Показатели уровня жизни экономически активной части населения России (представительные опросы: ноябрь 2002 г., ноябрь – декабрь 2006 г.)

	Мужчины		Женщины		Оба пола	
	2002 г.	2006 г.	2002 г.	2006 г.	2002 г.	2006 г.
Месячный заработок	$\bar{\delta} = 5159$ Me = 3000	$\bar{\delta} = 11787$ Me = 9000	$\bar{\delta} = 3272$ Me = 2300	$\bar{\delta} = 7932$ Me = 6000	$\bar{\delta} = 4152$ Me = 2800	$\bar{\delta} = 9873$ Me = 7000
Фактический денежный доход на члена семьи	$\bar{\delta} = 2633$ Me = 2000	$\bar{\delta} = 7046$ Me = 5000	$\bar{\delta} = 2572$ Me = 2000	$\bar{\delta} = 6083$ Me = 5000	$\bar{\delta} = 2600$ Me = 2000	$\bar{\delta} = 6552$ Me = 5000
Квадратные метры жилой площади	$\bar{\delta} = 13,9$ Me = 12,0	$\bar{\delta} = 23,8$ Me = 18	$\bar{\delta} = 13,1$ Me = 10,5	$\bar{\delta} = 21,8$ Me = 18	$\bar{\delta} = 13,5$ Me = 11,0	$\bar{\delta} = 22,8$ Me = 18

($\bar{\delta}$) – среднее арифметическое;
(Me) – медиана.

В ноябре 2002 г. при среднем месячном реальном располагаемом доходе респондентов, равном 2600 руб., при медиане, равной 2000 руб., доход до 1000 руб. имели 21,8% опрошенных, от 1001 до 1500 руб. — 18,8%, от 1501 до 2000 руб. — 20,5%, от 2001 до 2500 руб. — 9,6%, от 2501 до 3600 руб. — 13,6%, от 3601 до 5000 руб. — 8,6%, свыше 5000 руб. — 7,1%. Другими словами, согласно международным критериям, в ноябре 2002 г. в «зоне» крайней нищеты (доход менее 1 долл. в день на человека) находились около пятой части наших сограждан; в «зоне» бедности (до 4,3 долл. в день на человека, т. е. до 3600 руб. душевого месячного дохода) — основная часть населения, так как доходами свыше этой величины располагали лишь 15,7% населения страны.

В декабре 2006 г. при среднем месячном реальном располагаемом доходе респондентов, равном 6552 руб., при медиане, равной 5000 руб., доход до 1800 руб. имели 5% опрошенных, от 1801 до 3600 руб. — 26,8%, от 3601 до 5000 руб. — 23,3%, от 5001 до 6600 руб. — 10,2%, свыше 6600 руб. — 33,1%. Другими словами, согласно международным критериям, в ноябре 2006 г. в «зоне» бедности (до 4,3 долл. в день на человека, т. е. до 3600 руб. душевого месячного дохода) находилась почти треть населения, что гораздо лучше, чем в 2002 г.

На самом деле положение не столь печально, если учесть бесплатность на тот момент многих услуг, включая общественный транспорт (для значительной части населения), образование, медицинское обслуживание и т. д. К этому следует добавить не учтенную нами часть благ от натурального хозяйства при более чем скромном налогообложении земельных участков и жилья. С этими поправками мы можем признать свои проценты бедности несколько завышенными. Добавим к этому резко возросшие государственные расходы на социальное обеспечение в расчете на душу населения (в год, в долларовом эквиваленте) — со 129 долл. в 2000 г. до 644 долл. в 2006 г. [Григорьев, Плаксин, Салихов 2008, с. 35]. Однако дотации и льготы государства не уничтожают бедность как таковую, а лишь облегчают положение нуждающихся. Кроме того, они порой носят антистимулирующий характер, когда бывает выгоднее не работать, чем трудиться за зарплату ниже прожиточного минимума.

С учетом всех подобных уточнений картина в сравнении с другими странами близкого экономического уровня развития выглядит весьма неоптимистично. Поэтому трудно не согласиться с мнением такого видного специалиста по России, как профессор С. Уайт: «Сырьевое богатство связано... с большой степенью неравенства. Коэффициент Джини, измеряющий уровень неравенства, для России отнюдь не европейский и даже не североамериканский. Он близок к показателям африканских или латиноамериканских стран» [Уайт 2008].

В этой связи крайне интересно привести данные В.А. Красильщикова, много лет занимавшегося сравнительным анализом развития стран Латинской Америки, дальневосточных «тигров» и постсоветской России. Он отмечает, что деградация человеческого капитала в России является, по-видимому, уже необратимой. Во многих регионах страны бедность стала хроническим, самовоспроизводящимся явлением, т. е. сложилось положение, присущее слаборазвитым странам. По данным Федеральной службы статистики, в 2005 г. четыре нижних дециля российских домохозяйств тратили более 50% текущих расходов на пропитание, а три дециля (V–VII) балансировали на грани этого показателя [РСЕ 2006, с. 204]. В.А. Красильщиков подчеркивает, что такой уровень расходов на продукты питания в общей структуре текущих потребительских расходов как раз и является критерием бедности, разработанным Экономической комиссией ООН по Латинской Америке и странам Карибского бассейна.

У 40–50% населения России доходы на душу превышают официальную черту бедности, которая заметно «не дотягивает» до латиноамериканских критериев, в интервале от 1 до 2 раз. Данный показатель значительно ниже, чем в Аргентине, Бразилии, Мексике или Чили и соответствует уровню Боливии или Перу. Средняя заработная плата в России превышала прожиточный минимум в 2004–2006 гг. всего в 2,8 раза – это близко к соотношению заработной платы и линии бедности в городах Гондураса и значительно хуже, чем в Бразилии, с которой нас принято сравнивать [РСЕ 2005, с. 190, 203; 2006, с. 177, 189]. Наконец, продолжают возрастать межрегиональные различия, в том числе и по валовому региональному продукту на душу населения. В 1995 г. этот показатель в самом богатом регионе, Тюменской области, был выше, чем в самом бедном (на то время – в Дагестане) в 18,3 раза; к середине текущего десятилетия он составил 45–46 раз (соотношение между Тюменской областью и Ингушетией) [РСЕ 2006, с. 320–322; Возможна ли модернизация в России... 2008, с. 75].

Совершенно очевидно, что реальный уровень жизни людей зависит не только от текущих доходов на члена семьи, но и от накопленных ресурсов разного рода, включая и новые поступления по разным каналам, помимо материализации собственных доходов. Чрезвычайно важно понять, какими ресурсами располагали семьи с разными уровнями дохода на члена семьи. Для выяснения влияния ресурсов на реальный уровень жизни мы попытались установить объем материальных и нематериальных ресурсов в разных по доходности группах (табл. 2, 3).

Сначала о выделении групп по размерам доходов. Нами было выделено 5 групп по величине доходов, качественно отличающихся между собой.

**Классификация респондентов по размерам дохода
(представительный опрос, ноябрь – декабрь 2006 г.)**

	До 1700 руб.	1701–3500 руб.	3501–6800 руб.	6801–12800 руб.	От 12800 руб.
Доля, %	4,9	27,2	33,9	24,7	9,3
Число респондентов	115	631	787	575	216

Выделение этих групп было произведено по следующим критериям.

1) «Нищета» – с фактическим доходом на члена семьи до 1700 руб. в месяц, что соответствует критерию нищеты, принятому Всемирным банком для России на 2006–2007 гг. (2 долл. на человека в день) [<http://go.worldbank.org/3D0BHTWAG0>]; мы также приняли во внимание, что в Декларации «Саммита–8» на Окинаве критерием нищеты был также взят доход менее 2 долл. на человека в день.

2) «Бедность» – с доходом от 1701 до 3500 руб., т. е. на границе с официально установленным в России прожиточным минимумом [Постановление Правительства РФ от 4 декабря 2007 г. № 841]; порог абсолютной бедности по доходам, согласно методике Всемирного банка, для стран Восточной Европы и бывшего СССР составляет 4,3 долл. в день.

3) «Малообеспеченность» – с доходом от 3501 до 6800 руб., верхняя граница условна и соответствует средней величине дохода для лиц, отнесших себя к 5-й группе по 10-балльной шкале самооценки материального положения (в эту наиболее

многочисленную группу вошли респонденты с медианным и одновременно модальным значением среднемесячного дохода в 5000 руб.).

4) «Достаточность» — с доходом от 6801 до 12800 руб., верхняя граница, во-первых, соответствует средней величине дохода для респондентов, отнесших себя к 8-й группе по 10-балльной шкале самооценки материального положения, и, во-вторых, усредненной оценке респондентами среднемесячного дохода на члена семьи, позволяющего «жить нормально», согласно данным Левада-центра [Вестник общественного мнения 2006, с. 72].

5) «Обеспеченность» — соответственно с доходом свыше 12801 руб.

На основании этой классификации сконструированы следующие таблицы ре-сурсной обеспеченности представителей доходных групп (см. табл. 2, 3, 4).

Таблица 2. Материальные ресурсы доходных групп

Материальные ресурсы	До 1700 руб.	1701–3500 руб.	3501–6800 руб.	6801–12800 руб.	От 12800 руб.
Фактический доход на члена семьи, руб.	1222	2742	4963	9162	19364
Индекс недвижимости	4,2	5,2	6,1	6,8	7,6
Количество кв. м жилья на члена семьи	15,9	21,5	21,0	24,2	32,3
Комфортность жилья (индекс удобств)	2,9	3,3	3,8	4,1	4,3
Доля проживающих в отдельных квартирах или домах, % ¹	79,1	88,1	92,1	91,1	93,5
Индекс движимого имущества	1,1	1,3	1,5	1,9	2,4
Доля лиц, владельцев предприятий и/или ценных бумаг, %	4,3	7,9	7,1	13,4	28,2
Доля пользующихся платными образовательными услугами, % ²	30,4	28,2	34,6	38,3	44,0
Доля пользующихся платными медицинскими услугами, % ³	31,3	43,1	61,9	68,2	80,6
¹ — проживающие в собственных квартирах и домах, а также строящие или покупающие жилье.					
^{2,3} — включая услуги, приобретаемые для себя и для детей.					

Примечание. Конструкцию использованных в табл. 2, 3, 4 индексов (недвижимости, движимого имущества, социального капитала, культурного капитала, властных полномочий) см. в Приложении к данной статье.

Таблица 3. Нематериальные ресурсы доходных групп

Нематериальные ресурсы и проч.	До 1700 руб.	1701–3500 руб.	3501–6800 руб.	6801–12800 руб.	От 12800 руб.
Индекс социального капитала	1,1	1,2	1,4	1,9	2,6
Индекс культурного капитала (ИХВД)	2,3	2,2	2,3	2,9	3,1
Индекс властных полномочий	0,3	0,5	0,7	1,5	2,1
Доля лиц со средним специальным образованием и выше, %	36,5	43,8	57,9	68,1	74,5
Усредненная самооценка материального статуса (по 10-балльной шкале)	3,8	4,1	4,6	4,8	5,5
Усредненная самооценка социального статуса (по 10-балльной шкале)	3,4	3,9	4,3	4,8	5,3
Средний возраст	38,7	38,7	39,4	38,6	39,7

Таблица 4. Связь показателя дохода (на члена семьи) с другими показателями

Образование	Индекс недвижимости	Кол-во кв. м на члена семьи	Индекс комфортности жилья	Индекс движимого имущества	Индекс властных полномочий	Индекс культурного капитала	Индекс социального капитала	Возраст
0,282	0,452	0,295	0,405	0,422	0,262	0,198	0,304	0,018

Примечание. Приведены коэффициенты ранговой корреляции Спирмена. Все коэффициенты значимы при 1%-м уровне значимости за исключением показателя «Возраст».

Из табл. 2–4 со всей очевидностью следует вывод о тесной связи между принадлежностью индивида к определенной группе по размерам текущих доходов и ресурсами, которыми располагает семья/домохозяйство. Все без исключения примененные нами показатели нарастают при переходе от низшей к более высокой по размерам дохода группе. Особенно сильна связь принадлежности к доходной группе с определяющими стратифицирующими признаками – индексом властных полномочий и долей лиц, владеющих предприятиями и/или ценными бумагами. Стоит обратить особое внимание на низкий уровень обладания социальным капиталом в малоимущих группах. Это чрезвычайно важное свидетельство истощения ресурса взаимопомощи в низших слоях, в критических группах, выдержавших тяготы 1990-х годов именно за счет этого ресурса. Впрочем, данные табл. 2–4 дают основание для гораздо

более разностороннего анализа, но это — уже предмет самостоятельной публикации, в состав которой с необходимостью должны войти дополнительные признаковые пространства, помогающие объяснить внутреннее разнообразие выделенных доходных групп.

Стратегии выживания критических групп

Как же выживают те члены нашего общества, которые находятся в критической ситуации? Начиная с обследования 1992 г., этот вопрос изучал, отслеживая динамику образа жизни социально-критических групп российского общества на основе методического инструментария «Барометр новой России», профессор Р. Роуз. Результаты своего анализа он привел в статье «Десять лет “Барометру новой России”». Роуз писал, что «аномальность российской экономической ситуации заключается в том, что большинство граждан страны не могут позволить себе необходимого, даже если они работают». По его данным, в начале 1992 г. заработков по основному месту работы не хватало 68% работающих. Пик падения был достигнут в 1993–1994 гг., когда как недостаточную свою заработную плату оценили 83–87% опрошенных. Примерно на таком уровне сохранялось положение до 2000 г., когда общее количество считавших свою зарплату недостаточной сохранялось примерно на том же уровне, но произошло значительное смещение ответов респондентов от совершенно недостаточной к недостаточной. Основой выживания таких семей, по данным Р. Роуза, служил их социальный капитал. Помимо собственной семьи россияне опирались на неформальные сети друзей и родственников. В случае нехватки денег, скажем, из-за безработицы, очень немногие рассчитывали на помощь в виде государственного пособия, но зато $\frac{3}{4}$ респондентов заявили, что знают тех, у кого можно одолжить денег, когда возникает необходимость. Одиноким больным рассчитывают на помощь кого-то из близких или соседей, а за живущими в семье ухаживают родственники. Эти данные относительно социального капитала как основы выживания монотонно повторялись во всех ответах респондентов с 1994 г. по 2001 г. [Роуз 2002, с. 16–17].

Кроме Роуза сходные данные были получены группой российских авторов в международном исследовании «Перестройка государства всеобщего благосостояния: Восток и Запад. 1995–1998» (результаты см. в [Manning, Shkaratan, Tikhonova 2000; Шкаратан 2003]).

К середине 1990-х гг. сложился неявный консенсус власти и населения, в реальной действительности материализовавшийся в весьма сложной и хитроумной модели выживания, которая использовалась в 1990-е годы большинством населения. Именно эта модель обеспечивала относительную стабильность социально-политической обстановки в России, и поэтому власть была склонна закрывать глаза на многие ее особенности, «не вписывающиеся» в либеральную модель государственной социальной политики, которая в 1990-е годы декларировалась на уровне высшего руководства страны как наиболее желательная в нынешних условиях.

Главной особенностью этой модели выступало создание для населения возможности выживания в условиях почти полного отсутствия реальных, «живых» денег, которые, во-первых, действительно присутствовали в российской экономике с ее практикой бартера и взаимозачетов в весьма небольшой степени, а во-вторых, если уж они появлялись, то независимо от того, зарплата это или социальные выплаты,

по дороге к населению значительная их часть просто исчезала в карманах отдельных чиновников.

Возможность выживания без денег обеспечивалась двумя путями. Один из них зависел от органов власти и сводился к тому, чтобы хотя бы на самом минимальном уровне поддерживать жизнеобеспечение людей в области удовлетворения самых базовых потребностей бесплатно или практически бесплатно. Это касалось, прежде всего, дотаций по коммунальным платежам, которые позволяли бесплатно или почти бесплатно пользоваться теплом, электроэнергией, водоснабжением и т. д. Единственный вид коммунальных услуг, который являлся строго платным, — это телефон, социальная значимость которого все же несопоставимо меньше в условиях России, чем, например, отопление дома. В результате платности пользования телефонами практика отказа от услуг телефонных станций приобрела в те годы даже в Москве достаточно массовый характер. Кроме того, сохранялось бесплатное государственное образование и здравоохранение, которые все же позволяли значительной части населения реализовывать соответствующие социальные потребности хотя бы на самом минимальном уровне. Дотировались также транспортные услуги, без чего зарплаты многих категорий работников не хватило бы даже на проезд к месту работы.

В результате проведения такой политики возникла возможность обеспечения ряда жизненно важных потребностей без оплаты их в денежной форме или за чисто символическую по сравнению с их реальной стоимостью плату.

Второй путь, обеспечивавший относительную стабильность в обществе и при многомесячных невыплатах зарплат, пенсий и детских пособий, и при издательской по размеру заработной плате у большей части бюджетников, да и не только у них, другими словами, при кажущемся полном отсутствии средств к существованию, — это натурализация потребления и обмена товарами и услугами на уровне самого населения, возникновение у него модели «коллективного выживания». Так, например, почти 40% наших респондентов (1996—1997 гг.) занимались различными видами индивидуальной трудовой деятельности (шили, вязали, занимались ремонтом квартир, машин и т. п.). В ряде случаев такие услуги оказывались не посторонним, а знакомым, и не за деньги, а в порядке оказания взаимных услуг. Результаты такой межсемейной взаимоподдержки, заметим, не на селе, а в крупных городах, были значимы для семей 22% наших респондентов. Такими нерыночными механизмами одновременно обеспечиваются выживание людей и сохранение консенсуса власти и населения.

Характерно, что для основной массы опрошенных любые виды социальных пособий не играли значимой роли и из-за их небольшого размера, и в связи с задержками в выплате. Так, пособие по безработице имело сколько-нибудь существенное значение только для трети тех, кто когда-либо его получал. Не случайно, что даже помощь со стороны органов власти конкретным группам населения также все чаще принимала натуральную, а не денежную форму: организация бесплатного питания для малоимущих в специальных столовых и распределение продуктовых заказов, предоставление им права бесплатного проезда, бесплатные билеты в театры детям и т. п. Но и эти «натуральные» льготы также не были столь велики, чтобы они могли влиять сколько-нибудь заметно на поведение людей. Во всяком случае, в нашем исследовании этой связи обнаружить не удалось.

Именно взаимопомощь, рациональное использование ресурсов сообщества определили выживание российских низов, да и предопределили во многом сохранение на более благополучном уровне значительной части срединного слоя. В совре-

менной российской ситуации, даже в условиях определенного роста доходов в семьях, не исчерпали себя спайка поколений, родственные связи, дружеское участие, соседский круг. Согласно С.Ю. Барсуковой: «Сообщество устойчиво контактирующих субъектов формирует сеть, служащую мощным социальным амортизатором в ситуации атрофии иных механизмов поддержки, разложения тотальных социальных общностей. Взаимообмен дарами между членами социальной горизонтальной сети представляет собой особый тип социальной интеграции — реципрокность (reciprocity)» [Барсукова 2004, с. 3].

Мы не рассматриваем здесь вопрос об эффективности такой модели решения социальных проблем в современном обществе — разумеется, что она чудовищна по своим отдаленным последствиям. Это касается и резкого падения уровня здоровья населения, и его образованности, и сужения базы для воспроизводства высококвалифицированной рабочей силы, и общего падения качества человеческого потенциала России. Однако мы говорим лишь о том, что любые попытки изменить сложившееся в 1990-е годы положение в социальной сфере, будь то «коммунальная реформа» или попытки пресечь «теневую» занятость людей, чреватые серьезными социально-политическими последствиями, которые способны свести на нет прогнозируемый экономический эффект от реформ в социальной сфере. Нужны воля и терпение, чтобы дождаться того времени, когда подъем экономики даст возможность россиянам получать стабильную зарплату, гарантирующую им хотя бы нынешний, крайне низкий уровень потребления, но уже без этих подпорок «бесплатности».

Социальные низы и политика неономенклатуры

Явления и процессы, рассмотренные выше, не являются следствием лишь не очень высокого уровня развития экономики. В стране произошло огромное сжатие милитаристских расходов, затрат на поддержание «дружественных» режимов за рубежом, субвенций бывшим союзным республикам, т. е. большей части затрат прежних времен. Добавим к этому огромные доходы государства от резко возросшей цены на энергоресурсы в силу устойчивого изменения ситуации на мировом рынке. Почему же столь жалкими выглядят затратные статьи федерального и региональных бюджетов на социальные цели, почему настолько упал уровень жизни большинства населения и крайне медленно преодолевается спад 1990-х годов? Ведь Россия — страна с уникальным объемом природных ресурсов, включенных в экономическую жизнь.

Социальная политика, так же как и вся система общественных отношений, претерпела за годы российских реформ весьма значительные изменения. Завоевав массовую поддержку, прежде всего, под лозунгами борьбы с привилегиями, большей социальной справедливости, индивидуальных свобод и равенства возможностей для всех, пришедшая к власти неономенклатура вынуждена была поначалу скрывать истинную направленность своей политики за маской «социального государства» — именно так охарактеризовано российское государство в Конституции РФ. Однако для большинства представителей правящих кругов истинный характер нового российского государства изначально не являлся тайной. Реформы означали для них лишь возможность сбросить с себя ярмо обязанности заботиться о народе в условиях резко возросших собственных appetитов и новых стандартов жизни, с одной стороны, и колебания доходов от экспорта природных ресурсов в условиях неустойчиво-

сти цен на эти ресурсы на мировых рынках — с другой. И хотя попытки отказаться от идеи «социального государства» из-за недостаточности экономических ресурсов на уровне лиц «второго эшелона» предпринимались постоянно, ни одна сколько-нибудь заметная политическая фигура или партия не решалась на это.

В результате сегодня в России сложилась парадоксальная ситуация. Формально в стране действительно существуют разнообразные системы социальных льгот и выплат, охватывающие в общей сложности больше половины населения. Опять-таки формально, на уровне конституционных гарантий, продолжают сохраняться и право на труд, и пенсионное обеспечение, и бесплатность образования, здравоохранения, предоставления жилья. Однако при этом нарушение прав на труд и получение оплаты за него затрагивает более четверти экономически активного населения, крайне медленно сокращается доля живущих в нищете наших сограждан, значительная часть молодежи оказывается не только необразованной, но и неграмотной, гарантированность бесплатной медицинской помощи оборачивается подчас необходимостью годами ждать очереди на бесплатную операцию. Возрастающее жилищное строительство почти не сказывается на улучшении положения социальных низов. Очередь на жилье не двигается десятилетиями. И все это происходит на фоне демонстративного «швыряния деньгами» со стороны не только и не столько новых богатых — представителей бизнеса, но и, особенно, многих как крупных, так и «рядовых» государственных чиновников, особенно топ-менеджеров государственных корпораций.

Можно ли в этих условиях считать, что Россия является «социальным государством», где причиной недостаточной социальной защищенности социальных низов выступает просто нехватка денег? Разумеется, нет. Как показали проведенные нами исследования, основной причиной того, что Россия лишь формально может считаться «социальным государством», выступает имманентное противоречие между формально декларируемыми и реальными целями социальной политики. И если ориентироваться не на формально декларируемые, а на реальные ее цели, то политика эта, хотя и не имеет никакого отношения к «социальному государству», все же весьма эффективна. Так как это ключевой вопрос для понимания всей проблематики социальной политики в России, поясним, что мы имеем в виду. Учитывая, что для современных политических верхов России социальная политика нужна лишь постольку, поскольку граждане не должны мешать реализации ее собственных планов и интересов — это все то же обеспечение социальной стабильности в обществе, а также обеспечение легализации капиталов внутри страны и особенно за рубежом — не более.

Постсоветские правящие слои не способны и не стремятся представлять общенациональные интересы. Это связано, с одной стороны, с их преемственностью по отношению к советской номенклатуре, а с другой — с отсутствием в стране, в отличие, например, от Польши или Венгрии, традиций массовой оппозиционной деятельности и формирования групп контрэлиты в обществе. Незрелость гражданского общества и правовой защищенности граждан привела к тому, что российским верхам пока не присущи гражданственность и государственное мышление, они способны решать лишь свои краткосрочные проблемы. Их незаинтересованность в разрешении ситуации с трагическим обнищанием большинства сограждан объясняется синдромом быстро обогатившихся людей, заботящихся только о себе и своем окружении. Такой ценностный «набор» во многом предопределяет не только существо, но и форму, методы осуществления социальной политики.

Начиная с ранних ельцинских времен, лидеры правых заявляли, что они последовательно противостоят идее особой поддержки уязвимых слоев населения. Это не должно входить, по их мнению, в число приоритетов государственной политики. Направленность социальной политики правящих кругов времен Ельцина блестяще раскрыта покойным американским публицистом П. Хлебниковым. Он напоминает, что в декабре 1992 г., «после очевидного провала гайдаровских реформ», было назначено новое правительство во главе с В.С. Черномырдиным. Журналист встретился с одним из «ключевых специалистов “новой” команды Черномырдина», Хлебников ожидал, что этот человек, представляющий более консервативное крыло российского политического истеблишмента, решительно возьмется исправлять ошибки предшественников. Однако беседа повернулась совсем в другое русло. «Чудес не бывает, — начал говорить он мне. — Эта страна должна выпить чашу до дна. — Речь шла о том, как за счет конфискационного характера инфляции установить в стране новое экономическое равновесие. — В ближайшем будущем — как минимум год — мы будем жить в условиях инфляции, и надо сосредоточиться на проблемах, которые инфляция поможет разрешить — установить более рациональные, новые отношения между ценами и доходами». Другими словами, собеседник предлагал решительно снизить реальные доходы среднего российского гражданина; а инфляция тем временем уничтожит оставшиеся сбережения россиян как источник внутреннего капитала. Но если не будет серьезных инвестиций из-за рубежа, где же Россия возьмет капитал для подпитки экономики? «Есть только один способ — это затягивать пояса... Снижение жизненного уровня».

Г.А. Явлинский, с которым П. Хлебников также встречался на протяжении 1990-х годов, говорил ему, что «в общем и целом... люди, правившие страной во времена Ельцина, были и бессердечными, и безжалостными». По мнению Явлинского, эти люди считали, что «в России живут, как они называли, одни “совки”, и все, что в России существует, нужно уничтожить, и потом вырастить новое... Парадокс этого периода реформ заключался в том, что они чисто большевистскими методами проводили капиталистическое строительство».

Хлебников, проведший сотни интервью с представителями отечественной политической «элиты» и бизнеса, к сказанному выше добавляет: «У меня было такое же ощущение. Многие из ельцинского правительства говорили о своей стране с такими хладнокровием и отстраненностью, что можно было подумать: речь идет о чужом государстве» [Хлебников 2001, с. 102–103]. Это была стабильная политическая линия приватизировавшей страну позднесоветской номенклатуры. Поэтому автора этих строк, в отличие от Хлебникова, не обескуражила позиция команды «опытных государственников» во главе с бывшим членом ЦК КПСС, создателем и руководителем Газпрома Черномырдиным, пришедшей на смену первому постсоветскому правительству.

Принятый командой Ельцина курс внутренней политики означал подмену понятия «реформа» как условия успешного развития страны и роста благосостояния граждан простым переделом собственности при двукратном падении производства, нарастании нищеты и грандиозном вывозе капитала (вместо притока иностранных инвестиций). Социальная политика ельцинизма означала игнорирование интересов социальных низов и в то же время отсутствие поддержки социальных групп протосреднего класса (профессионалов, с одной стороны, малого и среднего предпринимательства — с другой). Режим, оставшийся без массовой социальной поддержки,

превратил власть в безопорную конструкцию, которая могла рухнуть от малейшего толчка. Осенний кризис 1998 г. продемонстрировал это с полной очевидностью.

Проводившаяся политика выдавалась за подлинно либеральную. Однако неолиберализм не имеет никакого отношения к либерализму классическому. Либералы считают, что формально-юридически все люди равны и от рождения обладают определенными правами, что всем должны быть предоставлены равные стартовые условия, а дальше пусть реализуют свои возможности, соревнуются. И государство в это вмешиваться не должно. Неолибералы, напротив, уверены, что люди не равны (даже формально-юридически) и равенство возможностей для всех угрожает привилегированному меньшинству. Можно процитировать, например, высказывания видных неолибералов с сожалениями о всеобщности избирательного права в России, тогда как предпочтительней было бы цензовое, для вполне достаточных граждан. Мы, кстати говоря, далее посмотрим, насколько выражены и защищены интересы большинства этих «достаточных» — представителей средних слоев.

Обсуждая вопрос о бедствующей части населения, российские неолибералы, как правило, сворачивали обсуждение в плоскость вероятия сохранения стабильности общества. Другими словами, выяснялся вопрос, не исчерпаны ли ресурсы народного терпения. Этот вопрос задается с начала реформ, и обычно власти получают от центров изучения общественного мнения ответ, что пока еще можно быть уверенным в стабильности и спокойствии. Вот один из примеров, статья в «Известиях» с характерным заголовком: «Бедные, но спокойные. Рост цен не угрожает политической стабильности». В статье можно встретить такие пассажи: «Исследования ФОМ показали, что большая часть россиян приспособилась к ситуации, отказавшись от некоторых расходов или сведя их к минимуму» [Известия. 6 марта 2002]. Такой критерий оценивания социальной составляющей государственной политики нам представляется глубоко ошибочным. Реформы обычно принимаются за константу, не подлежащую пересмотру; население (что не равно обществу со сформированными дифференцированными интересами) рассматривается как объект (а не субъект) реформаторской деятельности.

В оценках своего благополучия (и семьи, и общества в целом) люди исходят из краткосрочной ретроспективы и перспективы. К примеру, вспомним героя солженицынского «Одного дня Ивана Денисовича», который в условиях концлагеря, примеряясь к реальным обстоятельствам своего бытия, радовался лишнему куску хлеба. Это все «радости», которые обеспечивают стабилизацию на основе социальной эксклюзии от трети до половины населения. На таких принципах и критериях развитие страны невозможно, апатия огромной части народа, деформация его сознания, превращение общества в послушную массу закрывают путь к инициативности основных социальных групп, к инновационной деятельности как органической предпосылки становления информационной экономики, да, впрочем, и для эффективного функционирования существующих предприятий.

Выборы в парламент (1999 г.), президента, которым стал В.В. Путин (2000 г.), были не просто блестящим маневром государственников, спасшим страну от труднопредсказуемых коллизий, но и воссозданием социальной опоры под властной вертикалью. Этой опорой стали городские и сельские низы, увидевшие в Путине и его политике какую-то защиту интересов наиболее обездоленных групп населения России. Во многом это было возвращением к традиционному советскому опыту патерналистического взаимодействия носителя власти с беззащитными подданными.

И эта политика, по крайней мере на первом этапе реализации, доказала свою жизнеспособность по сравнению с откровенно безразличной в отношении народных масс циничной политикой Ельцина и его окружения. (Более полно позиция автора по данному вопросу изложена в [Шкаратан 2001, с. 3–24; Государственная социальная политика... 2003, с. 5–68, 443–461; Шкаратан 2006, с. 39–53].)

Следует учесть мировой опыт, который показывает, что в периоды тяжелых депрессий рыночная экономика не в состоянии саморегулироваться. В этой связи необходимо помнить и о модели государственного регулирования экономики Ш. де Голля, успешном применении в США после Великой депрессии 1929–1933 гг. теории государственного регулирования Дж.К. Кейнса, современном опыте Китая. У нас же под лозунгом «невидимой руки рынка» была предпринята попытка реставрации первой стадии капитализма.

Более того, даже в США, которые обычно приводятся нашими неолибералами как образец рыночной экономики, по авторитетному свидетельству директора Института США и Канады РАН С.М. Рогова, все большее внимание уделяется развитию человеческих ресурсов: в общей сумме расходов федерального бюджета соответствующие затраты в 1990 г. составляли 49,4%, а в 2000 г. — 62%. Доля расходов на человеческие ресурсы в федеральном бюджете страны выросла с 4,3% ВВП в 1940 г. до 13% в 2005 г. Устойчивый рост наблюдается в области государственных расходов на социальное обеспечение, здравоохранение, образование. Именно эти статьи федерального бюджета относятся к защищенным и ежегодно автоматически индексируются. Эту, ставшую традиционной, линию социальной политики продолжил и Дж. Буш-младший. Он провозгласил курс на «сострадательный консерватизм» и увеличил социальные расходы. В 2005 г. прямые выплаты гражданам из федерального бюджета США составили 1488 млрд долл. В государственных расходах, включая расходы на уровне штатов, затраты на образование составляют более 15%; на здравоохранение — около 20% (5,6% и 6,2% от ВВП соответственно [Рогов 2005, с. 53–55, 61].

К данным по США С.М. Рогов добавляет аналогичные сведения по другим развитым странам мира. Он отмечает, что, несмотря на неолиберальную волну, и в Западной Европе, и в США достигнутый к 1990-м годам «исторический уровень государственного вовлечения в экономику изменился весьма незначительно — всего лишь на несколько процентов ВВП» [Рогов 2005, с. 59].

На данном этапе существования России только государство может обеспечить общественно приемлемое распределение выгод от рыночной экономики. По меньшей мере, для этого нужны: реализация закона о прожиточном минимуме, устраняющего массовое обнищание населения; недопущение отставания повышения пенсий от темпов инфляции; резкое увеличение государственных ассигнований на нужды образования, науки, здравоохранения; государственное регулирование цен и качества медицинских услуг и лекарств.

Для финансирования этих программ необходимо вернуться к прогрессивному налогообложению доходов, ввести ощутимый налог на обладающую повышенной рыночной стоимостью недвижимость, находящуюся в личном владении. Опыт развитых стран убедительно показывает, что отлаженная система налогообложения (с учетом ренты) может предоставить государству огромные ресурсы для развития экономики и реализации социальных программ. Особенно большие резервы для пополнения государственного бюджета дадут изъятие в пользу общества доходов рентного характера от городских и пригородных земель в Москве и других мегаполисах.

Кроме того, все еще не до конца упорядочены платежи за хозяйственное использование недр, которые вполне могут увеличить долю поступлений в бюджет страны. Именно рента от использования всех видов природных ресурсов, которая в сегодняшней России составляет 75% общего национального дохода, может послужить источником экономического подъема и социального прогресса страны [Кимельман, Андриюшин 2005; Львов 2004]. Конечно же, нужно резко повысить налог на дивиденды. Он составляет в России невиданную в мире величину – 9% (до 2006 г. – 6%, в 1990-е годы – 4%). Даже в США, после усилий республиканцев во главе с Дж. Бушем по снижению этого налога, он составляет 15%; что уж говорить о странах Европы. Эти меры – условие уменьшения социальной дифференциации доходов и снижения социальной напряженности в обществе.

Два весьма авторитетных автора напомнили общеизвестные данные о том, что в США между 1929 и 1968 г., когда эта страна совершала индустриальный прорыв, число миллиардеров снизилось с 32 до 13, а в России под шум заявлений о модернизации экономики оно выросло на 32 человека за один лишь 2007 г. В российском обществе культивируется пренебрежение к любому труду, кроме управленческого, восторг вызывает не самоограничение, а безудержная роскошь. Элита не намерена нести жертвы во имя модернизации» [Иноземцев, Красильщиков 2008].

По характеру налоговой политики можно судить о подлинной направленности социальной политики. Выдающийся польский экономист Гж.В. Колодко писал по этому поводу: «К сожалению, до сих пор мы, часто находясь в пылу якобы научной дискуссии, по сути, погружены в идеологический спор или политический диспут вокруг противоположных интересов, только их содержание прикрито красноречивыми фразами о публично декларируемых целях».

Трудно найти более подходящий пример, чем псевдонаучные дебаты о так называемом линейном (плоском) налоге. По существу, речь идет о снижении налогов для узкой группы “благодетелей” путем перекладывания издержек на группы с низкими доходами (цель подлинная), а провозглашается (или в данном случае лгут, или кто-то только ошибается, так как по-прежнему не понимает, в чем дело) цель иная – создание лучших условий для формирования капитала и инвестирования (цель декларируемая)» [Колодко 2007, с. 49].

Недостаточными представляются предлагаемые для преодоления нищеты и бедности меры по обеспечению людям прожиточного минимума. Не говоря уже о необходимости его резкого повышения, этот минимум необходимо дополнить «системой минимальных социальных стандартов, включающей обязательные услуги системы жизнеобеспечения (свет, вода, тепло), здравоохранения, образования, культуры и системы поддержания общественного порядка» [Делягин 2005, с. 70].

В этом разделе мы не рассматривали данные об изменениях в продолжительности жизни и состоянии здоровья, появлении неграмотных среди молодежи, явлениях массовой бездомности и детской беспризорности и безнадзорности. Отметим, что по вопросам бедности, социально-экономического положения основных масс населения из печати вышло немало высококачественных исследовательских работ, что позволяет опустить в нашем анализе целый ряд значимых проблем. Сошлемся на некоторые из них [Жеребин, Романов 2002; Государственная социальная политика... 2003; Римашевская 2003; Суринов 2003; Тихонова 2003, Беляева 2006 и др.]

Основной результат сознательно проводившейся социальной политики аккумулярован Е. Гонтмахером и Т. Малевой в следующих словах: «В 1990-е годы в России

возникли беспрецедентные по сравнению с советской эпохой различия как в текущих доходах и потреблении населения, так и в его обеспеченности недвижимостью, предметами длительного пользования. Как следствие, в стране усилилось социальное расслоение... Образовавшиеся новые группы населения (богатые, средние классы, средне- и малообеспеченные) сформировали собственные уклады жизни. При этом в годы подъема... различия между данными укладами продолжали углубляться. Видимо, происходит их “капсулирование” (закрепление) из-за фактического прекращения процесса диффузии социальных групп». Резко уменьшилась социальная мобильность, сформировалась ориентация на извлечение ренты из достигнутого положения [Гонтмахер, Малева 2008, с. 61].

Приложение

Конструкция примененных индексов

Индекс движимого имущества (автор С.А. Инясевский)

На первом этапе было построено частотное распределение, содержащее доли респондентов, не владеющих тем или иным предметом движимого имущества. Далее на основе полученных данных был сконструирован 10-балльный индекс «нераспространенности» предметов движимого имущества. Каждому предмету, в зависимости от доли не владеющих им людей, было присвоено соответствующее значение индекса «нераспространенности».

На втором этапе для каждого респондента был рассчитан индекс движимого имущества, представляющий собой сумму значений индексов нераспространенности предметов, входящих в состав его набора движимого имущества. Минимальное значение, которое может принимать данный индекс, равно 2 (в случае, когда у респондента в собственности имеется только стиральная машина), максимальное — 107 (когда респондент обладает полным набором движимого имущества).

На третьем этапе путем нормирования спектр принимаемых индексом значений был сужен до интервала 0–5.

Индекс комфортности жилья (автор С.А. Инясевский)

Конструкция данного индекса повторяет схему, примененную при построении индекса движимого имущества.

Индекс недвижимости (авторы: С.А. Инясевский, Г.А. Ястребов)

В силу уравнительного характера распределения жилой площади в СССР, малых масштабов жилищного строительства в первом постсоветском десятилетии и малой миграционной подвижности населения сами по себе такие показатели, как количество квадратных метров на одного человека, число проживающих в одной комнате, не отражают реального жилищного неравенства населения. Поэтому нами был разработан индекс, наряду с указанными показателями включающий более разнообразную информацию о характере и составе недвижимого имущества, а также данные о степени комфортности жилищных условий (оснащенности удобствами).

Конструкция индекса выглядит следующим образом. В качестве исходного показателя использовался промежуточный 5-балльный индекс состава недвижимого имущества. Каждому значению этого индекса соответствует определенный набор комбинаций, отражающий степень наделенности респондентов различными типами недвижимого имущества (от одной-двух комнат в коммунальной квартире до многокомнатной квартиры с наличием гаража, дачи или земельного участка). Первая корректировка показателя проводилась с учетом количества квадратных метров жилья, приходящихся на одного проживающего. Так, в случае, если указанная площадь была ниже санитарной нормы (18 кв. м на человека), индекс уменьшался на единицу. Если этот показатель превышал 24 кв. м (принятый в данной работе критерий достаточности), к индексу, наоборот, прибавлялась единица.

Таблица П1. **Корректировка значений индекса состава недвижимого имущества**

Значение индекса жилищных условий	Модификация индекса недвижимости
1	-2
2-3	-1
4	0
5	+1
Количество кв. м на человека	Модификация индекса недвижимости
До 17,9	-1
От 18,0 до 23,9	0
От 24	+1

Следующий этап корректировки состоял в применении критерия комфортности жилищных условий. В этой связи мы обратили внимание на характер распределения другого промежуточного индекса — индекса жилищных условий. Каждому значению этого 5-балльного индекса соответствует определенный набор комбинаций из различных удобств (от простейших — типа водопровода или канализации, вплоть до новейших: подключение к Интернету или система кондиционирования воздуха), характеризующих жилье респондента. Наиболее распространенным типом оказался 4-й (соответствующее значение индекса), в котором были представлены практически все базовые удобства (водопровод, канализация, отопление, газовая (или электрическая) плита и т. д.). Соответственно, 5-й тип по шкале комфортности (наличие всех базовых и некоторых дополнительных удобств) увеличивал значение интегрального индекса на единицу. 2-й и 3-й типы (неполные наборы базовых удобств) сокращали его на единицу, а 1-й тип (полное отсутствие каких-либо удобств) — на две единицы.

Полученный в результате корректировок индекс принимал значения от -2 до 7, в связи с чем его итоговая модификация сводилась к переводу в шкалу от 1 до 10 путем простого смещения. Результат расчета этого сложносоставного показателя на данных представительного опроса 2006 г. показал следующее распределение экономически активного населения.

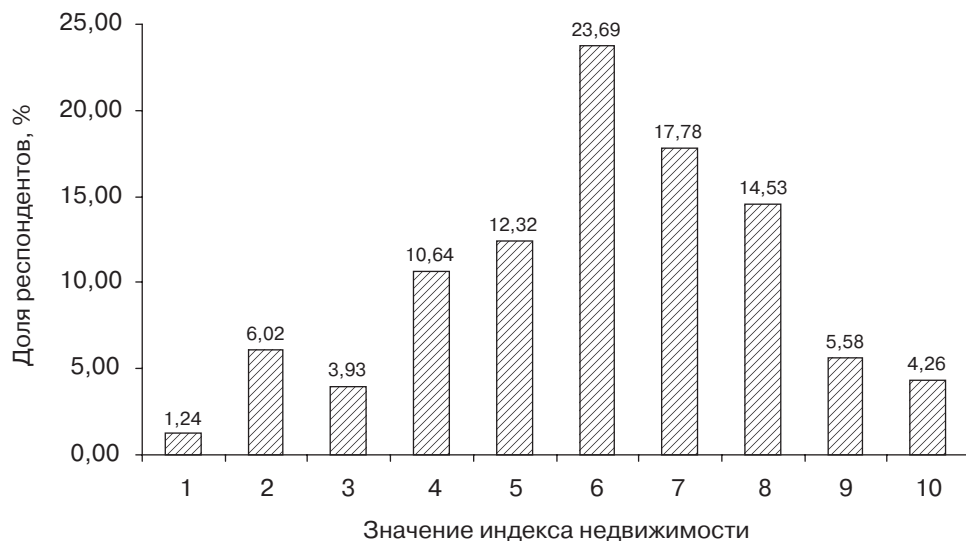


Рис. П1. Распределение занятых по индексу недвижимости (2006 г.)

Индекс власти (автор С.А. Иняевский)

Для образования индекса власти в структуре вопросов опросного листа были выделены следующие переменные: 1) наличие подчиненных; 2) средний уровень образования подчиненных; 3) права и возможности как руководителя. Первые две составляющие властных полномочий индивида были преобразованы в 10-балльные шкалы. Переменные, фиксирующие спектр властных полномочий, были преобразованы в единую 10-балльную шкалу по принципу суммирования полномочий респондента как руководителя без ранжирования переменных. Интегральный индекс власти был сконструирован путем вычисления среднего арифметического трех полученных подиндексов.

Индекс социального капитала (автор А.Н. Красилова)

Базовой информацией для построения индекса социального капитала являлся ответ на вопрос о том, какие из перечисленных в опросном листе проблем респонденты могли решить с помощью родственников или друзей. Дополнительное исследование характера распределения ответов на данный вопрос и его содержательная интерпретация позволили сконструировать специальную шкалу с четырьмя возможными значениями: отсутствие социального капитала, низкий, средний и высокий уровень наделенности социальными ресурсами.

Индекс культурного капитала (ИХВД) (автор О.И. Шкаратан)

Информация о соответствующих видах (конкретных занятиях) внепроизводственной деятельности содержалась в вопросе, сформулированном следующим образом: «Как часто Вы уделяете внимание каждому из перечисленных занятий?»

Регулярность участия в конкретном занятии при обследовании регистрировалась по следующей шкале: «каждый день», «не реже 1 раза в неделю», «не реже 1 раза в 2 недели», «не реже 1 раза в месяц», «не реже 1 раза в 3 месяца», «не реже 1 раза в полгода», «реже 1 раза в полгода», «никогда», «нет ответа».

Здесь мы вводим понятие *родовидового разнообразия*, помогающее в описании и объяснении системы внепроизводственной деятельности. Если строить континуум последней, то видовое разнообразие внутри рода выступает как отношение частного к общему, единичного к особенному. Видимо, несколько упрощая, можно сказать, что *разнообразие внепроизводственной деятельности определяется прежде всего участием людей в разных ее родах, а не видах*.

Род деятельности выступает как исследовательское обобщение, призванное расчленить поток повседневных занятий по блокам с учетом их функциональной близости. Были выделены следующие роды деятельности:

1) *Психофизиологическое обеспечение*. Сюда отнесены лишь социально дифференцирующие занятия, не носящие всеобщий характер.

2) *Деятельность по воспитанию и обучению детей* — охватывает те виды занятий взрослых членов семьи, которые связаны с социализацией подрастающего поколения.

3) *Общественно-политическая и профессионально-трудовая деятельность во внеурочное время* — выводит индивида за рамки непреложных занятий.

4) *Культурно-познавательная деятельность* — направлена на функциональное обогащение досуга и рост культурного уровня индивида.

5) *Общение*. В данном случае мы выделяем ту его сторону, которая связана с прямыми межличностными контактами, где общение выступает как самоцель и самоценность общественного человека.

Изложим способ эвристического моделирования, примененный нами для построения типологии внепроизводственной деятельности путем «свертывания», объединения родов этой деятельности, т. е. построения интегральной шкалы характера внепроизводственной деятельности.

1-й шаг: формирование блоков признаков (т. е. отдельных конкретных занятий людей), соответствующих отдельным родам внепроизводственной деятельности.

2-й шаг: преобразование шкал видовых признаков в двухпунктовые (дихотомные) шкалы (по принципу «участие — неучастие»). Преобразование шкалы осуществлялось индивидуально для каждого занятия. При этом мы учитывали реальное частотное распределение по исходной шкале. В итоге, например, к читающим отнесены лишь те, кто читает газеты «каждый день»; граница дихотомизации посещающих и не посещающих театр и концерты пролегла между пунктами шкалы «не реже 1 раза в 3 месяца» и «не реже 1 раза в полгода» и т. д.

3-й шаг: построение родовых индексов внепроизводственной деятельности. Все разнообразие в пределах родов деятельности было выражено трехпунктовыми шкалами: «высшая» степень разнообразия, «средняя», «низшая».

4-й шаг: построение комплексного показателя внепроизводственной деятельности. Этот индекс (ИХВД) был получен сложением частных индексов отдельных родов внепроизводственной деятельности.

Представляется, что сконструированные нами такого рода индексы, независимо от применяемых методов, носят ситуативный характер: их надежность строго огра-

ничена временем и местом проведения измерения, а также моделью, в рамках которой они, т. е. измерительные процедуры, корректны.

Литература

- Барсукова С.Ю.* Нерыночные обмены между российскими домохозяйствами: теория и практика реципрокности: Препринт WP4/2004/02. М.: ГУ ВШЭ, 2004.
- Бедность: взгляд ученых на проблему: Сер. «Демография и социология». Вып. 10. М.: ИСЭПН, 1994.
- Бедность: альтернативные подходы к определению и измерению: Колл. монография. М.: Московский центр Карнеги, 1998.
- Беляева Л.А.* Социальная стратификация и бедность в регионах России // СОЦИС. 2006. № 9. Вестник общественного мнения. 2007. № 6 (92).
- Вестник общественного мнения. 2006. № 6 (86).
- Вестник общественного мнения. 2005. № 6 (80).
- Вестник общественного мнения. 2004. № 6 (74).
- Возможна ли модернизация в России? (материалы «круглого стола») // Мир России. 2008. № 2.
- Гонтмахер Е.* Коэффициент ненависти // Московский комсомолец. 25 января 2008.
- Гонтмахер Е.* Социальные угрозы инерционного развития // Pro et Contra. 2007. № 4–5.
- Гонтмахер Е., Малева Т.* Социальные проблемы России и альтернативные пути их решения // Вопросы экономики. 2008. № 2.
- Государственная социальная политика и стратегии выживания домохозяйств / Н. Давыдова, Т. Сидорина, Н. Мэннинг. Отв. ред. О.И. Шкаратан. М.: ГУ ВШЭ, 2003.
- Григорьев Л., Плаксин С., Салихов М.* Посткризисная структура экономики и формирование коалиций для инноваций // Вопросы экономики. 2008. № 4.
- Делягин М.* Россия после Путина. Неизбежна ли в России «оранжево-зеленая» революция? М.: Вече, 2005.
- Жеребин В.М., Романов А.Н.* Уровень жизни населения. Основные категории, характеристики и методы оценки. М.: ЮНИТИ, 2002.
- Иванов В.Н., Суворов А.В.* Неравенство и бедность населения: опыт решения проблем в России и за рубежом // Проблемы прогнозирования. 2006. № 3.
- Илларионов А.Н.* Победа ГЧП // Новая газета. № 57. 31 июля – 2 августа 2006 г. С. 16 – 17.
- Иноземцев В.* Западный мир и Китай: партнеры или соперники? // Свободная мысль. 2007. № 8.
- Иноземцев В.Л.* Природа и перспективы путинского режима // Свободная мысль. 2007. № 1.
- Иноземцев В., Красильщиков В.* Перестройка: Разучились работать // Ведомости. № 70. 17 апреля 2008.
- Кастельс М., Киселева Э.* Россия в информационную эпоху // Мир России. 2001. № 1.
- Кимельман С., Андрюшин С.* Экономика рентных отношений в условиях современной России // Вопросы экономики. 2005. № 2.
- Кинг Л., Стаклер Д.* Массовая приватизация и рост смертности в посткоммунистических странах // Мир России. 2007. № 3.
- Колодко Г.В.* Этика в бизнесе, экономике и политике // Вопросы экономики. 2007. № 11.
- Кричевский Н.* Обманные пункты расчетов. Почему наша жизнь не укладывается в статистику? // Московский комсомолец. 26 марта 2008.
- Львов Д.С.* Нравственная экономика // Свободная мысль. 2004. № 9.
- Нигматулин Р.И.* Главный инвестор рыночной экономики – сам народ // Известия. 14 февраля 2005.
- Обзор экономики России. Основные тенденции развития. РЦЭР при Правительстве Российской Федерации; Российско-европейский центр экономической политики. 2000. Вып. III, IV. М., 2000.

- Обзор экономики России. Основные тенденции развития. РЦЭР при Правительстве Российской Федерации; Российско-европейский центр экономической политики. 1999. Вып. IV. М., 1999.
- Общественное мнение – 2007. М.: Левада-центр, 2007.
- Овчарова Л., Попова Д. Приоритеты политики содействия сокращению бедности в России. РЦЭР при Правительстве Российской Федерации; Российско-европейский центр экономической политики. 2001. Вып. 1.
- Радаев В.В. Работающие бедные: велик ли запас прочности // СОЦИС. 2000. № 8.
- Римашевская Н.М. Человек и реформы: секреты выживания. М.: ИСЭПН РАН, 2003.
- Рогов С.М. Функции современного государства: вызовы для России: Статья первая // Свободная мысль. 2005. № 7.
- Российский статистический ежегодник 2007. М.: Росстат, 2007.
- Российский статистический ежегодник 2006. М.: Росстат, 2006.
- Россия в цифрах 2004. М.: Росстат, 2004.
- Роуз Р. Десять лет «Барометру новой России» // Мониторинг общественного мнения. 2002. № 6.
- Социальное положение и уровень жизни населения России: стат. сборник. М.: Госкомстат России, 2003.
- Суринов А.Е. Уровень жизни населения России: По материалам официальных статистических наблюдений. М.: Статистика России, 2003.
- Тихонова Н.Е. Феномен городской бедности в современной России. М.: ЗАО ИТД «Летний сад», 2003.
- Уайт С. Без эйфории // Независимая газета. 23 апреля 2008.
- Уровень жизни. Информация о социально-экономическом положении России – 2005 // www.gks.ru.
- Хлебников П. Крестный отец Кремля Борис Березовский или История разграбления России / Пер. с англ. М.: «ДЕТЕКТИВ – ПРЕСС», 2001.
- Хобсбаум Э. Масштаб посткоммунистической катастрофы не понят за пределами России // Свободная мысль. 2004. № 9.
- Чернина Н.В. Социальные проблемы безработных (Новосибирская область) // СОЦИС. 1996. № 11.
- Чернина Н.В. Бедность как социальный феномен российского общества // СОЦИС. 1994. № 3.
- Шкаратан О.И. Социальная политика. Ориентир – новый средний класс // Общественные науки и современность. 2006. № 4.
- Шкаратан О.И. Факторы и последствия реформ по-российски // Мир России. 2006. № 3.
- Шкаратан О.И. (ред.) Государственная социальная политика и стратегии выживания домохозяйств. М.: ГУ ВШЭ, 2003.
- Шкаратан О.И. Социальные реалии начала 2000-х гг. Предварительные итоги представительного опроса россиян // Мир России. 2003. № 2.
- Шкаратан О.И. Декларируемая и реальная социальная политика // Мир России. 2001. № 2.
- Шкаратан О.И., Ястребов Г.А. Социально-профессиональная структура населения России. Теоретические предпосылки, методы и некоторые результаты повторных опросов 1994, 2002, 2006 гг. // Мир России. 2007. № 3.
- Экономический доклад Общероссийской организации «Деловая Россия» // Вопросы экономики. 2007. № 9.
- Manning N., Shkaratan O., Tikhonova O. Work and Welfare in the New Russia. Aldershot: Ashgate, 2000.