

Социальная политика. Социальная структура

© 2005 г.

В.А. БЫКОВСКИЙ

СОЦИАЛЬНАЯ НАПРЯЖЕННОСТЬ НА МУНИЦИПАЛЬНОМ УРОВНЕ; МЕТОДИКА ОЦЕНКИ РАБОТЫ АДМИНИСТРАЦИИ

БЫКОВСКИЙ Василий Алексеевич - доктор экономических наук, мэр г. Муравленко.

В Ямало-Ненецком автономном округе (ЯНАО), так же как и в соседнем - Ханты-Мансийском (ХМАО), организована работа по отслеживанию рейтингов исполнительных и представительских структур органов власти, как на уровне Российской Федерации, так и на уровне округов и муниципальных образований. Это касается губернатора, депутатов Государственной Думы ЯНАО, глав местного самоуправления и депутатов в городах и районах. Негативные процессы, происходящие в регионе, в том числе и зависящие от общероссийских неудач в экономической и социальной политике, создают определенный фон социальной напряженности в муниципальных образованиях. Естественно, руководство округа и муниципальных образований стремятся одновременно решить две социально значимые задачи: исправно содержать или даже улучшить социальную инфраструктуру соответствующей территории и обеспечить достойный уровень и своевременность выплаты заработной платы.

Приведем в качестве примера картину динамики уровня социальной напряженности в ЯНАО с апреля 1997 г. по октябрь 2001 г., определенную в результате социологического опроса ($N = 1300$ каждый раз). В этот период замеры проводились регулярно, респонденты давали оценку различным проявлениям напряженности в рамках их территории (рис. 1).

Резкий рост социальной напряженности, последовавший за кризисом 1998 г., сменился плавным ее снижением и на момент избрания нового Президента РФ достиг докризисного уровня. Осложнение социально-экономической ситуации в ЯНАО весной 2001 г. и определенное разочарование результатами деятельности структур власти привели к новому скачку напряженности. Однако к осени 2001 г. напряженность вновь пошла на убыль.

Для каждого муниципального образования существует целый ряд общих факторов, влияющих на уровень социальной напряженности: российских и региональных, но в каждом муниципальном образовании своя специфика. Поэтому целесообразно рассмотреть, какие факторы влияют на социальную напряженность в муниципальном образовании и какая зависимость прослеживается в этом процессе от качества и уровня работы администраций городов и районов. Примем за объект исследования муниципальные образования Ямало-Ненецкого автономного округа и предложим методику расчета уровня социальной напряженности в муниципальных образованиях.

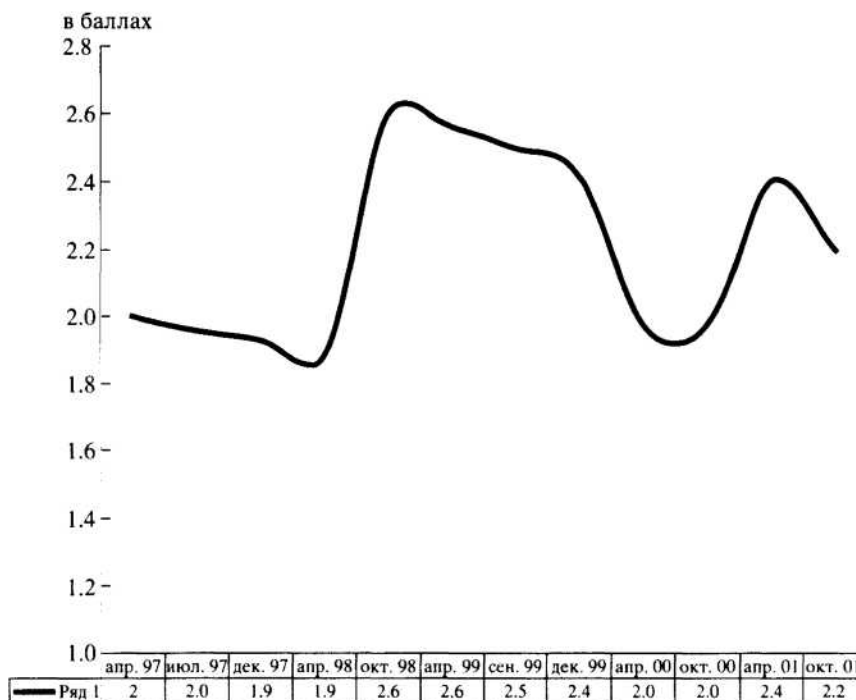


Рис. 1. Динамика уровня социальной напряженности в ЯНАО: 5 баллов - социальный взрыв, массовые акции протеста; 4 балла - массовая социально-психологическая, идеологическая и организационная готовность больших групп людей к совместным действиям по защите своих интересов; 3 балла - социальная интеграция разрозненных микрогрупп на основе общих негативных эмоций и объединяющих идей при появлении лидеров и общественных организаций, аккумулирующих общественное недовольство; 2 балла - эмоциональное сопереживание неблагополучия и обмен чувствами и мнениями на уровне микрогрупп; 1 балл - состояние индивидуального дискомфорта при социальной пассивности индивидов

Алгоритм анализа социальной напряженности муниципальных образований и определение эффективности работы администраций;

1. Определение показателей входного воздействия (H_1) - 13 ед.;
2. Присвоение баллов муниципальным образованиям в разрезе показателей: негативно - 13, позитивно - 1;
3. Определение удельного веса значимости показателей;
4. Корректировка баллов показателей входного воздействия на удельный вес значимости (H_1);
5. Определение социальной напряженности на основе социологического опроса муниципальных образований (H_2); негативно - 5, позитивно - 1;
6. Приведение показателей входного воздействия в 5-ти бальную систему: $H_1^5 = H_1^1 \times 5 : 13$;
7. Сопоставление показателей H_1^5 и H_2 : $A = H_2 : H_1^5$.

Определим наиболее характерные показатели, влияющие на уровень социальной напряженности (H_1) в конкретном муниципальном образовании. Эти показатели ($K_1, K_2, K_3...$) внесены в таблицу и каждому показателю дана цифровая характеристика согласно статистических данных: K_1 - денежные доходы населения в расчете на одного жителя за месяц в тыс. руб. (2001 г.); K_2 - прожиточный минимум за 1998 г.

Таблица расчета показателей уровня социальной напряженности

Наименование муниципальных образований	K1	S	K2	S	K3	S	K4	S	K5	S	K6	S	K7	S
Салехард	5,50	6	1721	2	3,20	6	47,11	7	19,3	2	86,6	9	34,4	8
Лабытнанги	2,45	11	1874	3	1,31	11	44,40	8	16,3	5,5	108,3	8	32,8	7
Надым	11,7	1	2075	13	5,64	1	34,35	10	22,3	1	199,1	4	72,5	11
Новый Уренгой	10,0	2	1974	8	5,11	2	28,32	1	16,1	7	199,1	4	101,2	12
Ноябрьск	6,90	4	1898	4	3,64	4	25,67	12	16,9	3	200,0	2	106,5	13
Муравленко	5,26	7	1911	6	2,75	7	24,24	13	15,5	9	200,0	2	36,4	9
Губкинский	8,61	3	1977	9	4,36	3	38,03	9	16,5	4	200,0	2	19,7	6
Районы:														
Красноселькупский	2,71	10	1988	11	1,36	10	81,79	1	16,3	5,5	119,1	7	7,5	2
Приуральский	1,53	13	1708	1	0,90	13	77,91	2	11,1	12,5	0	13	7,3	1
Пуровский	6,20	5	1900	5	3,26	5	51,47	5	15,9	8	140,8	6	47,0	10
Тазовский	3,56	9	1980	10	1,80	9	49,50	6	13,1	10	61,8	1	16,3	5
Шурышкарский	4,20	8	2069	12	2,03	8	58,81	4	12,4	11	2	12	9,6	3
Ямальский	2,23	12	1957	7	1,14	12	61,67	3	11,1	12,5	73,5	10	14,3	4
	K8	S	K9	S	K10	S	K11	S	K12	S	K13	S	Итого	
Салехард	29,4	13	1810,53	1	8,7	3	2,54	13	8,73	8	0,48	10	88,0	
Лабытнанги	17,3	11	187,43	6	18,9	9	4,23	10	8,42	7	0,44	11	107,5	
Надым	14,8	5	383,60	4	12,2	6	4,91	7	6,60	3	0,59	8	74,5	
Новый Уренгой	17,0	10	895,58	2	10,5	4	4,79	8	7,27	5	0,54	9	84,5	
Ноябрьск	16,4	7	92,61	7	14,8	7	4,06	11	6,32	2	0,40	12	88,0	
Муравленко	13,7	2	395,65	3	15,4	8	4,01	12	6,84	4	0,34	13	95,0	
Губкинский	16,9	9	273,61	5	7,3	1	4,63	9	6,20	1	0,73	6	67,0	
Районы:														
Красноселькупский	18,0	12	0,07	13	11,6	5	7,07	2	7,34	6	1,50	3	87,5	
Приуральский	16,3	6	0,11	10	21,5	12	6,15	4	22,33	13	2,13	1	101,5	
Пуровский	16,6	8	0,43	8	26,2	13	5,48	6	11,21	9	0,61	7	95,5	
Тазовский	13,9	4	0,09	12	7,7	2	6,05	5	14,31	10	1,14	4,5	97,5	
Шурышкарский	13,8	3	0,15	9	20,1	10	6,77	3	17,58	11	1,65	2	96,0	
Ямальский	9,6	1	0,10	11	20,4	11	7,60	1	19,39	12	1,14	4,5	101,0	

(руб.); K3 - коэффициент кратности доходов к прожиточному минимуму; K4 - бюджетная обеспеченность на душу населения (тыс. руб./чел.) проект 2002 г.; K5 - обеспеченность жильем на 1 человека (кв. метров) 2001 г.; K6 - суммарный % обеспечения жилых помещений горячей водой и канализацией 2001 г.; K7 - численность населения (тыс. чел.); K8 - количество зарегистрированных преступлений (на 1000 чел.) по итогам 2001 г.; K9 - плотность населения; K10 - численность безработных на ИИН) человек 2001 г.; K11 - расходы на здравоохранение, тыс. руб. на одного жителя проект 2002 г.; K12 - расходы на образование, тыс. руб. на одного жителя проект 2002 г.; K13 - расходы на культуру (тыс. руб. на одного жителя проект 2002 г.). Выведем рейтинговые места (S1, S2, S3...) по каждому показателю среди муниципальных образований в зависимости от вектора влияния (повышающий или снижающий фактор) на уровень социальной напряженности (табл. 1).

В выше приведенной таблице в графе "Итого" приведена простая сумма мест факторов, которые влияют на социальную напряженность в муниципальном образовании. Но эти цифры предварительные и требуют определенного уточнения, поэтому методом экспертной оценки определим удельный вес значимости каждого показателя, влияющего на уровень социальной напряженности в муниципальном образовании: K1 - 0,10; K2 - 0,05; K3 - 0,20; K4 - 0,10; K5 - 0,10; K6 - 0,05; K7 - 0,01; K8 - 0,15; K9 - 0,04; K10 - 0,05; K11 - 0,05; K12 - 0,05; K13 - 0,05. В сумме значения составляют 1,00.

Таблица 2

Сумма баллов показателей социальной напряженности в муниципальных образованиях с учетом экспертной оценки удельного веса значимости каждого показателя														
Наименование муниципальных образований	K1	K2	K3	K4	K5	K6	K7	K8	K9	K10	K11	K12	K13	Итого
Салехард	0,6	0,1	1,2	0,1	0,2	0,45	0,08	1,95	0,04	0,15	0,65	0,4	0,5	7,02
Лабытнанги	1,1	0,15	2,2	0,8	0,55	0,4	0,07	1,65	0,24	0,45	0,5	0,35	0,55	9,01
Надым	0,1	0,65	0,2	1	0,1	0,225	0,11	0,75	0,16	0,3	0,35	0,15	0,4	4,50
Новый Уренгой	0,2	0,4	0,4	1,1	0,7	0,225	0,12	1,5	0,08	0,2	0,4	0,25	0,45	6,03
Ноябрьск	0,4	0,2	0,8	1,2	0,3	0,1	0,13	1,05	0,28	0,35	0,55	0,1	0,6	6,06
Муравленко	0,7	0,3	1,4	1,3	0,9	0,1	0,09	0,3	0,12	0,4	0,6	0,2	0,65	7,06
Губкинский	0,3	0,45	0,6	0,9	0,4	0,1	0,06	1,35	0,2	0,05	0,45	0,05	0,3	5,21
Районы:														
Красноселькупский	1	0,55	2	0,1	0,55	0,35	0,02	1,8	0,52	0,25	0,1	0,3	0,15	7,69
Приуральский	1,3	0,05	2,6	0,2	1,25	0,65	0,01	0,9	0,4	0,6	0,2	0,65	0,05	8,86
Пуровский	0,5	0,25	1	0,5	0,8	0,3	0,1	1,2	0,32	0,65	0,3	0,45	0,35	6,72
Тазовский	0,9	0,5	1,8	0,6	1	0,55	0,05	0,6	0,48	0,1	0,25	0,5	0,225	7,56
Шурьшкарский	0,8	0,6	1,6	0,4	1,1	0,6	0,03	0,45	0,36	0,5	0,15	0,55	0,1	7,24
Ямальский	1,2	0,35	2,4	0,3	1,25	0,5	0,04	0,15	0,44	0,55	0,05	0,6	0,225	8,06

Таблица 3

Сравнение показателей социальной напряженности, полученных по двум методикам			
Наименование муниципальных образований	По методике, определенной с помощью экспертной оценки (H_1^*)	По результатам социологического опроса (H_2)	A^*
Салехард	2,7	2,3	0,85
Лабытнанги	3,5	2,35	0,67
Надым	1,7	2,3	1,35
Новый Уренгой	2,3	2,3	1,00
Ноябрьск	2,3	2,3	1,00
Муравленко	2,7	2,4	0,84
Губкинский	2,0	2,25	1,13
Красноселькупский район	3,0	-	0,00
Приуральский район	3,4	2,15	0,63
Пуровский район	2,6	2,45	0,94
Тазовский район	2,9	2,15	0,74
Шурьшкарский район	2,8	2,25	0,80
Ямальский район	3,1	2,25	0,73

Примечание: A^* - коэффициент корреляции уровня напряженности работы администраций муниципальных образований; H_1 - коэффициент уровня социальной напряженности, определен по предложенной методике, изучающий более глубокие процессы, происходящие на муниципальном уровне. H_2 - коэффициент уровня социальной напряженности определен социологическим опросом.

По результатам исследования, согласно предложенной методике, определяется сумма баллов и выводится средний балл расчетного коэффициента социальной напряженности по пятибалльной системе в каждом муниципальном образовании (табл. 2). По мнению автора, картина, характеризующая социальную напряженность муниципальных образований, была бы более полной, если сравнить коэффициент, полученный в результате предложенной методики, с результатами социологических опросов.

Сравним показатели социальной напряженности, полученные по методике автора и по результатам социологического опроса в муниципальных образованиях Ямало-Ненецкого автономного округа с апреля по октябрь 2001 г. (табл. 3).



Рис. 2. Демонстрация расхождений результатов, полученных на основании двух методик

Как и при любом исследовании могут быть погрешности и допущения. В результаты, предложенные автором, можно внести некоторые поправки на погрешности в методике социологических опросов, либо на заниженные социальные потребности опрашиваемых жителей этих районов.

Наша методика дает оценку социально-экономической ситуации в локальных рамках и возможность определить уровень эффективности работы местных администраций по влиянию на социальную напряженность на подведомственной территории.

Представим графическое изображение показателей социальной напряженности, полученных по методике автора и по результатам социологического опроса (рис. 2).

Если расчетный уровень социальной напряженности» определенный по методике автора» выше чем уровень социальной напряженности, определенный на базе социологического опроса, то это говорит о том, что администрация муниципального образования эффективно использует административные ресурсы.