

## Приложение № 2

### Определение условий перехода и разработка порядка перехода вузов разных типов в автономные учреждения

#### 1.1. Определение условий перехода и разработка порядка перехода вузов разных типов в АУ

*Общие принципы определения условий перехода вузов в автономные учреждения*

Условия перехода бюджетных учреждений высшего профессионального образования в автономные учреждения определяются в соответствии с Федеральным законом от 3 ноября 2006 г. № 174 «Об автономных учреждениях», постановлениями Правительства Российской Федерации и нормативной документацией Министерства образования и науки Российской Федерации (Минобрнауки России) и Федерального агентства по образованию (Рособразование).

В рамках проекта 2005 г. «Совершенствование системы управления образовательных учреждений различных типов в условиях модернизации системы образования», выполнявшегося Академией народного хозяйства при Правительстве Российской Федерации, Государственным университетом – Высшей школой экономики и Финансовой академией при Правительстве Российской Федерации, были определены основные критерии перевода вузов в автономные учреждения:

- возможность *сохранения социальных гарантий* населению при переводе учреждения образования в АУ, а также в случае невозможности выполнения своих обязательств уже преобразованным учреждением;
- *приспособленность учреждения* к самостоятельной рыночной деятельности и/или поиску источников ее финансирования;
- *возможности рынка услуг*, на котором работает учреждение, выражающиеся в существовании спроса и конкурентного предложения на образовательные услуги, в существовании спроса на платные или частично платные услуги, в существовании механизмов внебюджетного финансирования образовательных услуг.

**Дополнительные критерии** перевода бюджетных учреждений образования в автономные учреждения:

- преобразование не повлечет за собой потерю качества или введение «скрытой» оплаты образовательных услуг;

- невыполнение преобразованным учреждением своих обязательств не приведет к некомпенсируемому нарушению предусмотренных законами прав граждан.

**Критерии, характеризующие способность учреждения к самостоятельной деятельности:**

- налаженный бухгалтерский учет и процедуры управления финансами;
- уже имеющийся опыт оказания платных услуг;
- известность и авторитет учреждения среди потребителей;
- конкурентные преимущества учреждения, выраженные в специализации, уникальных технологиях и т.п.;
- возможности наращивания базового пакета бесплатных услуг;
- соответствующее законодательству документарное оформление платных услуг и опыт в ценообразовании;
- эффективность и производительность процессов оказания услуг, подтверждаемая показателями эффективности;
- наличие стандартов оказания услуг и соответствующих лицензий;
- наличие должностных инструкций персонала;
- квалификация персонала и проводимое обучение и повышение квалификации персонала;
- система контроля качества оказания услуг;
- квалификация и заинтересованность руководителей и персонала учреждения, возможности материального вознаграждения;
- возможность сохранения положительной экономики организации при увеличении или уменьшении заказов;
- прозрачность экономики организации;
- длина обязательств перед потребителями;
- капиталоемкость;
- возможность управления издержками (переменными, условно постоянными, постоянными);
- риски потерь и судебных издержек при нарушении обязательств;
- возможность сокращения, увеличения персонала, оказывающего услуги;
- качество отношений с заинтересованными сторонами:
  - с органами государственной власти и местного самоуправления,
  - отраслевыми учреждениями,
  - местным бизнес-сообществом,

- спонсорами, дарителями, филантропами и др.,
- общественными организациями;
- готовность образовательного учреждения к деятельности попечительских советов.

**Критерии, характеризующие возможности рынка услуг, на котором работает образовательное учреждение**

- развитость рынка образовательных услуг, на котором работает учреждение:
  - количество поставщиков аналогичных услуг,
  - сила конкуренции, измеренная в поставщиках аналогичных услуг на одного потребителя (чем сильнее конкуренция, тем тяжелее войти на рынок новому игроку),
  - возможность монополизации рынка, установленная по факту отсутствия конкурентов, малой емкости рынка, административной зависимости, особенности госрегулирования (если существует реальная возможность монополизации рынка, то автономная организация постарается диктовать покупателю цены и качество услуг);
- особенности потребителей:
  - склонность к потреблению и приобретению (оплате) образовательных услуг,
  - платежеспособность потребителей.

На основании нормативно-правовых актов и исследований, проведенных в 2005–2006 гг., можно укрупненно определить основные базовые условия перехода вузов в АУ, такие как

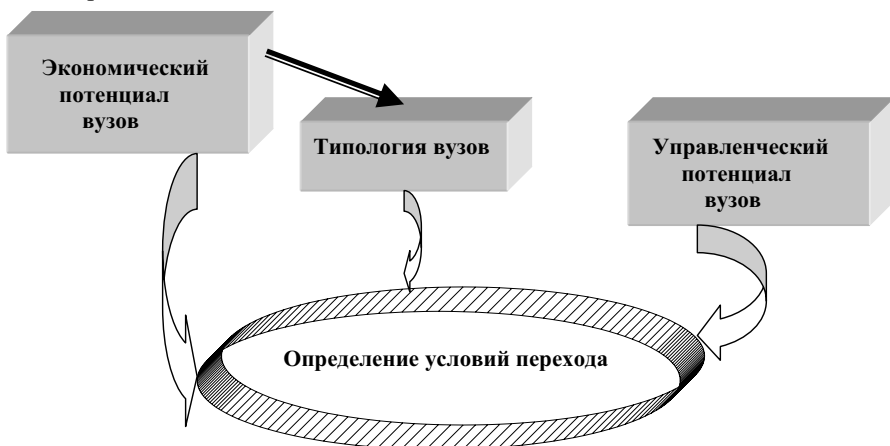
- соблюдение конституционных гарантий граждан;
- добровольность перехода в автономное учреждение;
- наличие конкурентной среды;
- готовность к работе в рыночных условиях, включая экономические потенциал и активность, а также управленческий опыт;
- возможности развития и устойчивого функционирования вуза в случае уменьшения государственного заказа и соответственно уменьшения бюджетного финансирования;
- наличие платежеспособного спроса населения на образовательные услуги вузов.

Однако это только очевидный перечень условий, который должен быть уточнен на основе оценки экономического и управленческого потенциала

и построенной типологии вузов. Кроме этого, необходимо определить, какие вузы удовлетворяют этим условиям – всем или части, и в зависимости от этого наметить возможную стратегию их перевода в АУ.

Оценка экономического потенциала производилась по категориям вузов:

- университеты,
- технические и технологические,
- педагогические и лингвистические,
- экономические,
- архитектурные и художественные,
- права,
- сервиса.



**Рис. 1. Последовательность определения условий перехода вузов в АУ**

Но основываться только на экономической оценке было бы неправильно, поскольку вузы в разных категориях в целом в различной степени готовы к переходу в АУ. То есть сама категория вуза является одним из факторов, определяющих эту готовность, поскольку вузы одних категорий, находящиеся во второй половине или даже конце списка по рейтингу экономического потенциала, могут обладать большей готовностью, чем вузы другой категории, находящиеся в начале списка. Так, а priori, экономические вузы, вузы сервиса и права более подготовлены к функционированию в качестве автономных учреждений, чем большинство технических вузов. Поэтому основанием для определения условий перехода, кроме показате-

лей экономического потенциала, должна служить и более обобщенная характеристика – типология вузов.

В связи с этим при определении условий перехода вузов в АУ должна быть принята такая последовательность, которая позволила бы учитывать данные экономического и управленческого потенциала вузов, а также типологии вузов, позволяющей сопоставлять вузы независимо от их категории (рис. 1).

*Условия перехода вузов в автономные учреждения, определяемые законодательством*

По положениям Федерального закона «Об автономных учреждениях» (п. 4 Статьи 5) *«Решение о создании автономного учреждения путем изменения типа существующего государственного или муниципального учреждения принимается по инициативе либо с согласия государственного или муниципального учреждения, если такое решение не повлечет за собой нарушение конституционных прав граждан, в том числе права на получение бесплатного образования, права на участие в культурной жизни».*

Таким образом, первым и обязательным общим условием перехода любого бюджетного учреждения в автономное учреждение является **добровольность** такого перехода. Решение о переходе в автономное учреждение по собственной инициативе или по предложению учредителя должно приниматься Ученым советом, осуществляющим общее руководство вузом.

Второе условие, определяемое законом, оговаривает сохранение конституционных прав граждан на получение бесплатного образования. Конституция Российской Федерации предусматривает получение гражданами бесплатного высшего образования на конкурсной основе (Статья 43): *«Каждый вправе на конкурсной основе бесплатно получить высшее образование в государственном или муниципальном образовательном учреждении и на предприятии»*, не уточняя ни количественные характеристики, ни принципы «конкурсной основы». Очевидно, что в данном случае речь не идет о всеобщем бесплатном образовании, которое гарантируется для дошкольного и общего образования. Качественная характеристика дается в Законе «Об образовании» (п. 2 Статьи 40), где устанавливается норма: *«...за счет средств федерального бюджета финансируется обучение в государственных образовательных учреждениях высшего профессионального образования»*. Принципы конкурсной основы не устанавливаются и этим законом, а также и Федеральным законом «О высшем и послевузовском образовании». Но для определения условий перехода вузов в АУ важны не столько принципы конкурсного отбора, сколько соблюдение законодательной нормы *«не менее*

*170 студентов на каждые 10 тысяч человек, проживающих в Российской Федерации».*

Как видно из приведенной законодательной нормы, она никак не привязана к отдельным территориям, а определяет общероссийский норматив, что свидетельствует о том, что переход в АУ никакого конкретного вуза не может привести к нарушению этого норматива, особенно в условиях обязательного выполнения государственного задания Учредителя. К тому же выполнение установленного норматива является задачей не конкретных вузов, а органа, определяющего контрольные цифры приема для всех учреждений высшего образования, независимо от их ведомственной принадлежности. Таким органом является Рособразование.

В настоящее время задача состоит не столько в обеспечении установленного норматива, сколько в сокращении контрольных цифр приема студентов, обучающихся за счет бюджетных средств. Для этого существуют две основные причины: сокращение численности населения в Российской Федерации и существовавшее до последних лет незначительное, но все-таки увеличение приема бюджетных студентов (табл. 1, рис. 2). Правда, как видно из табл. 1, в 2005 г. уже произошло некоторое снижение приема студентов, но это, в связи с уменьшением численности населения, не сказалось на числе студентов на 10 тыс. чел. населения – показатель увеличился.

*Таблица 1*

**Показатели численности и приема студентов,  
обучающихся за счет бюджетных средств, тыс. чел.**

Учебный год	2000/ 2001	2001/ 2002	2002/ 2003	2003/ 2004	2004/ 2005	2005/ 2006
Общая численность студентов	4741,4	5426,9	5947,5	6455,7	6884,2	7064,6
В т.ч. на за счет бюджета	2802,0	2842,8	2919,8	2973,9	3002,3	3002,7
Число студентов на 10 тыс. чел. населения	192,0	196,0	203,0	206,0	209,0	210,0
Прием студентов за счет бюджетных средств	586,8	587,8	604,2	622,6	628,6	613,7

Следовательно, соблюдение прав граждан на получение бесплатного высшего образования в настоящее время актуальной задачей не является и не может никоим образом служить условием перехода вузов в автономные учреждения.

Динамика показателей ВПО, %

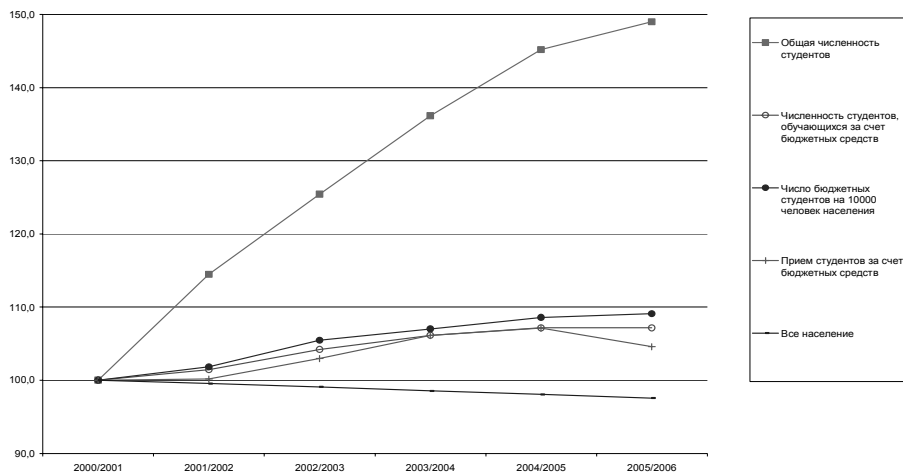


Рис. 2

Еще одним общим условием перевода вуза в АУ можно считать наличие конкурентной среды. Теоретически все вузы конкурируют друг с другом, поскольку нет ограничений на прием студентов – граждан России – любым вузом, где бы он ни располагался и откуда бы ни приехал поступать в него абитуриент. Но это теоретически. Практически мобильность абитуриентов очень низка – большинство поступает в вузы, расположенные в регионе проживания. Исключения составляют, главным образом, вузы Москвы и Санкт-Петербурга, но и в них доля иногородних студентов существенно ниже, чем была в советское время. Постепенно, с увеличением благосостояния населения, повсеместным введением Единого государственного экзамена (ЕГЭ) и обязанности всех вузов засчитывать его результаты при приеме на учебу, можно ожидать повышения мобильности абитуриентов. Но в настоящее время, говоря о наличии конкурентной среды, следует в первую очередь рассматривать вузы, расположенные в каждом регионе. Было признано, что в регионе, в котором расположено менее пяти вузов, конкурентная среда для них отсутствует. Раньше таких регионов было не так уж мало. Но в последние годы, в связи с увеличивающимся количеством филиалов многих крупных вузов, таких регионов практически не осталось. Поэтому следует признать, что условие наличия конкурентной среды выполняется на всей территории России, что позволяет не рассматривать его при определении возможности перевода вузов в автономные учреждения.

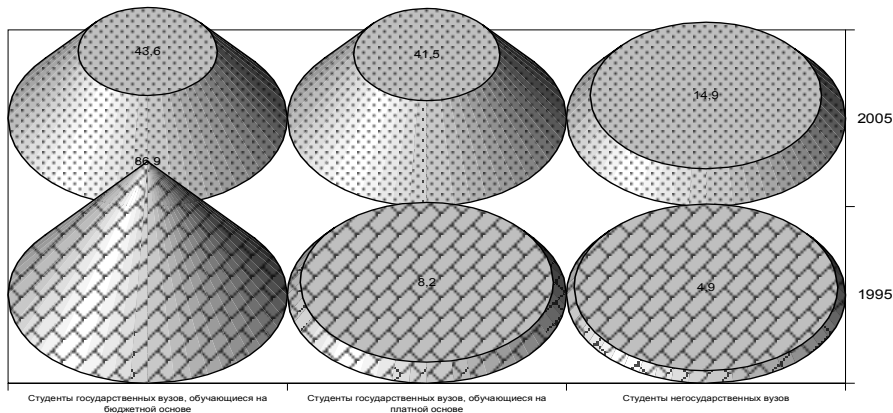
*Оценка приспособленности вузов к работе в рыночных условиях*

В соответствии с положениями ФЗ № 174 и проектами постановлений Правительства Российской Федерации нет никаких ограничений на перевод вузов в автономные учреждения. Наоборот, вузы являются наиболее подготовленным к такому переводу типом образовательных учреждений, поскольку реально уже давно работают в рыночных условиях.

Во-первых, за последние годы в России открылось большое число негосударственных вузов, по количеству сопоставимых с количеством государственных. И хотя численность студентов в них существенно ниже, чем в государственных, но их доля постоянно возрастает и в 2005 г. составила почти 15%, увеличившись за десять лет втрое.

Во-вторых, в государственных вузах уже многие годы студенты обучаются как за бюджетные средства, так и с полным возмещением затрат («платные» студенты). Причем численность платных студентов составляет практически 50% (рис. 3). Однако это ситуация по вузам в целом. Если посмотреть на ситуацию по конкретным вузам, то доля платных студентов колеблется от нуля до более чем 90%.

**Структура численности студентов вузов по источникам финансирования, %**



**Рис. 3**

В этот перечень не включены вузы Чеченской Республики, поскольку в этом регионе особая ситуация. С горными институтами, попавшими в данный перечень, все понятно – «тяжелые» технические вузы. Вообще следует отметить, что в целом доля бюджетных студентов в технических



вузах выше, чем по другим категориям вузов. Но почему-то почти нет платных студентов в Институте русского языка им. А.С. Пушкина, притом, что по данным формы 3-НК удельные учебные площади на одного студента составляют более 51 кв. м, чего нет ни в одном другом вузе. Еще более непонятна ситуация с педагогическим университетом в Ульяновске, где вообще нет платных студентов, хотя в Ульяновском университете их 51%. Да и в соседних Самарской, Пензенской областях в педагогических университетах 30 и более процентов студентов обучается с полным возмещением затрат.

Очевидно, если вуз не имеет или имеет небольшое число платных студентов, то у него нет или недостаточно необходимого опыта работы на рынке образовательных услуг, что является отрицательным фактором при решении вопроса о переводе его в автономное учреждение (АУ). Поэтому показатель доли платных студентов являлся одним из наиболее значимых при определении экономического потенциала вузов – коэффициент значимости на основании экспертной оценки составляет 0,89 (при максимальном значении коэффициента – «1»).

В соответствии с этим можно считать, что если доля платных студентов в вузе составляет менее 10%, то не имеет смысла рассматривать вопрос о его переводе в автономное учреждение, особенно в первоначальный период реализации положений ФЗ № 174 «Об автономных учреждениях». Такое решение, как представляется, должно быть принято учредителем даже в случае инициативы вуза о переводе.

Однако следует отметить, что незначительная доля платных студентов еще не означает низких внебюджетных доходов (табл. 2), причем иногда не только по соотношению бюджетных и внебюджетных доходов, но и даже по общему объему внебюджетных средств. Причем ситуации бывают самые различные. Так, Пущинский государственный университет и Государственный институт русского языка им. А.С. Пушкина по общему объему внебюджетных средств находятся в конце списка, что вполне естественно при 100 и 90% численности бюджетных студентов, а вот по соотношению бюджетных и внебюджетных средств – в первой трети списка (61 и 47 места из 240). Санкт-Петербургский государственный горный институт им. Г.В. Плеханова, находясь в последней трети списка по соотношению бюджетных и внебюджетных расходов (но не в конце списка, как по доле платных студентов), находится в начале списка по общему объему внебюджетных средств. А Ростовский государственный строительный университет по обоим показателям находится в самом начале второй трети списка.

**Рейтинги вузов, имеющих низкую долю студентов, обучающихся за счет бюджетных средств**

Название вуза	Доля студентов, обучающихся с полным возмещением затрат	Рейтинг (место среди вузов) по		
		доле студентов, обучающихся с полным возмещением затрат	объему внебюджетных средств	доле внебюджетных средств в общем объеме финансирования
1	2	3	4	5
Государственный институт русского языка им. А.С. Пушкина	10,0	230	176	47
Елецкий государственный университет им. И.А. Бунина	8,7	231	151	158
Московский государственный вечерний металлургический институт	8,0	232	233	209
Коми государственный педагогический институт	7,2	233	221	225
Карачаево-Черкесский государственный университет	6,0	234	238	239
Высшая школа народных искусств	6,0	235	239	235
Ростовский государственный строительный университет	4,0	236	89	91
Государственная классическая академия им. Маймонида (некоммерческая организация)	3,0	237	240	236
Санкт-Петербургский государственный горный институт им. Г.В. Плеханова (технический университет)	0,7	238	57	171
Пушкинский государственный университет	0,0	239	234	61
Ульяновский государственный педагогический университет им. И.Н. Ульянова	0,0	240	236	237

Видимо, процессы, происходящие в этих вузах, различны. Точных оценок нельзя дать из-за недостаточности предоставленной информации. Однако можно предположить, что Пушчинский государственный университет и Государственный институт русского языка им. А.С. Пушкина имеют небольшие объемы бюджетного финансирования, поэтому даже те незначительные средства, которые они привлекают, оказываются сопоставимыми с бюджетными средствами. Возможные источники финансирования – научные исследования, гранты.

Иная ситуация в Санкт-Петербургском государственном горном институте им. Г.В. Плеханова. Объем бюджетного финансирования вуза очень значителен, поэтому даже существенные привлекаемые внебюджетные средства оказываются несопоставимы с бюджетными. Значительный общий объем бюджетных и внебюджетных средств позволил попасть этому вузу в первую группу построенной типологии вузов. Возможные источники дохода – НИР и ОКР.

А вот у Ростовского государственного строительного университета и объем, и доля внебюджетных средств значительны (89 и 91 места соответственно). Такое соотношение делает вполне объяснимым «попадание» вуза в структурно-сбалансированный тип построенной типологии. Судя по специфике вуза, он выполняет заказы по проектным и конструкторским разработкам.

Таким образом, учредитель при рассмотрении вопроса о переводе вуза в автономное учреждение или сохранении его в качестве бюджетного учреждения должен решать, какое направление следует считать приоритетным: успешность на рынке образовательных услуг или наличие опыта в привлечении внебюджетных средств за счет других видов деятельности, как правило, – выполнения научных и опытно-конструкторских разработок. Безусловно, наилучший вариант – наличие хороших результатов в привлечении средств как за счет образовательной, так и за счет научно-проектной деятельности. Но достижение значимых результатов хотя бы в одном из этих направлений уже может служить условием перевода.

По вузам, которые по всем указанным рейтингам находятся на последних местах, решение должно быть однозначным – вуз должен сохранить статус бюджетного учреждения.

Наиболее перспективными в плане перевода в автономные учреждения являются вузы 1-го класса («Экономически устойчивые вузы» – другое название вузов рыночного типа) и 4-го класса («Рыночно-ориентированные вузы», или вузов потенциального роста). К ним примыкают вузы «Структурно-сбалансированного типа», имеющие показатели хоть и ниже,

чем у вузов, относящихся к типу «Экономически устойчивых вузов» (вузов рыночного типа), но достаточные для успешного функционирования в качестве автономных учреждений.

Для привлечения вузами большего объема финансирования во всем мире существенное значение имеют рейтинги вузов, формируемые по различным показателям и публикуемые разными изданиями. Хотя в Германии нет официальных рейтингов вузов, независимые списки лучших учебных заведений по разным специальностям регулярно составляются, например, авторитетными журналами *Spiegel* и *Stern*. Основной критерий – оценка учебного заведения преподавателями и студентами. Также присутствуют такие понятия, как репутация и престиж.

Больше всего распространены рейтинги вузов в США. Варианты рейтинга вузов предлагает большое количество изданий, в том числе Интернет. Эти рейтинги ранжируют вузы по самым различным категориям, отражающим все стороны жизни, – от академических показателей, научной репутации профессуры, качества лекций и учебных служб, стартовой зарплаты выпускников до состояния общежитий, мощности студенческой радиостанции и др. Одним из наиболее известных сайтов является [www.revier.com](http://www.revier.com). В общедоступной сетевой версии Princeton Review отражены рейтинги всех американских университетов, основанные на скрупулезнейшем независимом исследовании. Только в 2001 г. базу опроса составили 65 тыс. чел. из 331 университета.

Общепризнано, что главным фактором, определяющим рейтинг вузов за рубежом, является число выпускников, поступающих на работу по специальности в престижные фирмы и правительственные учреждения. На Западе никого не интересует, как оценивает свою работу руководство вузов или министерство образования. Там существуют жесткие критерии оценки – независимые показатели и престижность выпускников при поступлении на работу. Время, в течение которого выпускник находит себе работу, является одним из главных критериев рейтинга как государственного, так и частного вуза. Еще один критерий рейтинга вуза – насколько успешно делают карьеру его выпускники<sup>1</sup>.

Это обеспечивает приток студентов в учебное заведение. А в большинстве стран финансирование вузов зависит от количества студентов и оценки эффективности учебной и научной деятельности: чем выше показатели достижений в вузе (количество привлеченных студентов, доля студентов,

---

<sup>1</sup> Карезин В. Куда пойти молодому специалисту? // Управление персоналом, № 2, 2000.

получающих дипломы бакалавра и магистра в установленные сроки, доля студентов, получивших работу после окончания вуза, уровень доходов, полученных за выполнение научных исследований, и т.п.), тем выше уровень финансирования.

Следует отметить, что в настоящее время рейтинг вузов определяется и в России. Причем определяют их так же, как и за рубежом различные организации, начиная от СМИ и кончая Министерством образования и науки Российской Федерации, чья оценка считается наиболее авторитетной<sup>2</sup>. Рейтинг вузов, построенный Минобрнауки России, определяется ежегодно в разрезе категорий вузов<sup>3</sup> и признается официальным. Однако, как отмечают многие специалисты вузов, основное внимание при определении рейтинга министерством уделяется «остепененности» профессорско-преподавательского состава. Недаром особо важным показателем считается, сколько диссертаций было защищено не позднее года после окончания аспирантуры<sup>4</sup>. Перечень показателей, которые должны представить вузы для определения рейтинга, включает:

- профессорско-преподавательский состав без совместителей (число докторов и кандидатов наук, профессоров, членов Российской академии наук и других государственных академий России, общее число штатных преподавателей);
- профессорско-преподавательский состав по совместительству (число докторов и кандидатов наук, профессоров, членов Российской академии наук и других государственных академий России, общее число штатных преподавателей);
- студенты и аспиранты (студенты дневной, очно-заочной и заочной форм обучения, аспиранты дневной и заочной форм обучения, иностранные студенты и аспиранты);
- подготовка научных и научно-педагогических кадров высшей квалификации (количество докторских и кандидатских диссертаций, защищенных в советах вуза и в советах других учреждений, количество успешно защитившихся аспирантов, количество диссертаций, утвержденных ВАК);
- объем научных исследований в отчетном году (объем госбюджетных, хоздоговорных работ и освоенных грантов);

---

<sup>2</sup> Павлова Ю. Налет на образование //Итого, № 9 (299), 2003.

<sup>3</sup> [www://http: abituru.ru/](http://www.abituru.ru/).

<sup>4</sup> Рыбина А. Вузы меряются силами //Родительское собрание (приложение к газете «Московские новости»), № 11 (ноябрь), 2003.

- издательская деятельность за последние два года (количество учебников и учебных пособий);
- бюджетные ассигнования и основные фонды (сумма бюджетных ассигнований, общая стоимость машин, оборудования, компьютеров и компьютерных станций, общая площадь учебно-лабораторной базы, общее количество единиц хранения библиотечного фонда);
- внебюджетные средства;
- общежития, столовые, профилактории, спортивные сооружения (процент обеспеченности или процент обеспеченности к нормативу).

Безусловно, как набор официальных показателей работы вузов такие критерии вполне допустимы. Однако они не обеспечивают достижения главных целей, на которые направлена система рейтингования за рубежом. Западные университеты используют систему рейтингов для увеличения государственного и частного финансирования, что во многом определяется числом студентов. А для привлечения студентов главным становятся показатели успешности послевузовской карьеры.

Параллельно с официальным рейтингом вузов свои рейтинги по разным показателям строят и другие организации, включая СМИ. Например, издание «Коммерсант-Деньги»<sup>5</sup> определяет перечень «самых востребованных российских вузов по показателям:

- число предприятий, готовых принять выпускников вуза;
- число предприятий, на которые пришли выпускники вуза в оцениваемом году;
- число принятых выпускников вузов в оцениваемом году.

Причем основным показателем является первый – число предприятий, готовых принять выпускников вуза.

Сайт «5 баллов.ru»<sup>6</sup> построил рейтинг по количеству голосов, отданных посетителями сайта тому или иному вузу (Табл. 6). Рейтинг, основанный на мнении абитуриентов, построен Центром тестирования и развития «Гуманитарные технологии» в 2006 г.<sup>7</sup> (Табл. 7).

Данный рейтинг составлен на основе опроса посетителей сайта Центра и сайта Информационной поддержки Единого экзамена [www.ege.ru](http://www.ege.ru) о популярности (известности) тех или иных вузов.

Участники опроса могли проголосовать за наиболее, на их взгляд, популярные московские и российские вузы, добавить в список отсутствующие

---

<sup>5</sup> <http://sputnik.mto/ru/Seans/abetyre>.

<sup>6</sup> [www://http.5ballov.ru](http://www.5ballov.ru).

<sup>7</sup> <http://www.ht.ru/prof/about/company.html>.

щие вузы. Всего в голосовании приняли участие 254 школьника и выпускника школ из разных городов России.

На распределение мест в рейтинге, безусловно, повлиял регион проживания абитуриента. Абитуриенты лучше знают вузы, в которые они реально могут поступить и выше оценивают их популярность. Интересным исключением из указанной выше закономерности («свои» всегда выше других оценивают вузы из своего региона) служит высокая оценка московских вузов жителями Дальневосточных регионов (даже более высокая, чем москвичами!). Говорит ли это о низкой оценке абитуриентами крупных локальных вузов (таких, как ДВГУ во Владивостоке или Тихоокеанский ГУ в Хабаровске) или это говорит лишь о стремлении дальневосточников поступать в столичные вузы – это вопрос, который еще нуждается в прояснении. Этот рейтинг особо интересен, поскольку от популярности вузов среди будущих абитуриентов зависит спрос на образовательные услуги вузов, в том числе и платные.

Существует еще большое количество всевозможных рейтингов: наиболее популярные вузы Москвы, Топ-10 по отдельным категориям специальностей и т.д. Очевидно: попадание вуза в первые строчки большинства основных рейтингов, что свидетельствует о его престиже, становится экономической категорией, которую, возможно, и не стоит оценивать в цифровом виде, но необходимо принимать во внимание при оценке приспособленности вузов к работе в рыночных условиях.

Подводя итоги, можно делать вывод, что наиболее важными показателями, входящими в условие **«приспособленность вузов к работе в рыночных условиях»**, являются:

- соотношение численности студентов, обучающихся за счет бюджетных средств и с полным возмещением затрат;
- доля внебюджетных средств в общем объеме финансирования;
- объемы финансирования НИР и ОКР;
- престиж вуза на основе официального рейтинга Минобрнауки России и других наиболее известных рейтингов.

*Оценка возможности развития и устойчивого функционирования вуза в случае уменьшения государственного заказа и соответственно уменьшения бюджетного финансирования*

Законодательно установленные нормы числа студентов на 10 тыс. чел. населения в настоящее время существенно превышены. В 2005–2006 гг. уже произошло некоторое уменьшение числа принятых студентов за счет бюджетных средств. Принимая во внимание устойчивую тенденцию уменьшения общей численности населения и в еще большей степени

уменьшения численности выпускников школ, а следовательно, и численности абитуриентов, этого уменьшения можно ожидать и в дальнейшем. Таким образом, снижение государственного заказа на подготовку специалистов с высшим образованием – абсолютно реальная перспектива ближайших лет, которая может коснуться целого ряда вузов. Поэтому оценка возможности развития и устойчивого функционирования вуза в случае уменьшения государственного заказа очень важна при решении вопроса о переводе вуза в автономное учреждение. Основными путями развития вуза в этой ситуации являются:

- расширение объемов послевузовского образования;
- более активное участие в проведении научно-исследовательских работ и опытно-конструкторских разработок.

Очевидными факторами, необходимыми для такого развития, является, в первую очередь, научный и управленческий потенциал вуза, а также достаточное количество площадей для развития или расширения указанных направлений деятельности.

В конце XX века эта проблема стояла и перед западными вузами. Раньше многие западные университеты считали, что организация непрерывного обучения не соответствует миссии университетов. Кроме того, разработка программ непрерывного образования требует больших усилий, педагоги должны менять методику преподавания (непрерывное образование, в отличие от традиционного, является более интерактивным и ориентированным на практические знания). Однако численность студентов университетов в некоторых европейских странах уже достигла своего максимума, и вузы могут компенсировать ожидаемое сокращение их численности за счет расширения программ непрерывного образования.

Постепенно университеты начали включаться в систему непрерывного образования<sup>8</sup>. Основными преимуществами развития системы непрерывного образования в вузах являются следующие.

1. Непрерывное образование может приносить существенные денежные выгоды благодаря своим большим объемам. Так, в Финляндии, население которой составляет 5 млн. чел., по традиционным вузовским программам обучается 150 тыс. молодых людей, а по программам непрерывного образования – 200 тыс. взрослых. Рынок образовательных услуг для взрослых во Франции оценивался в конце 1990-х–начале 2000-х гг. более чем в 2400 млн. долл., и только 10% потребности удовлетворялся университетами.

---

<sup>8</sup> Стратегии адаптации высших учебных заведений: экономический и социальный аспекты. ГУ–ВШЭ: М., 2002, 323 с.



2. Благодаря участию в организации непрерывного образования вузы имеют возможность устанавливать тесные контакты с компаниями, университетские профессора работают вместе с сотрудниками частных фирм. Это весьма полезно для преподавателей и нередко приводит к заключению новых контрактов на проведение исследовательских работ, что способствует развитию второго из указанных направлений.

3. Организация непрерывного образования создает условия для модернизации исследовательской деятельности и обновления учебных планов и программ, вынуждает разрабатывать новые учебные курсы, в частности, имеющие междисциплинарный характер.

Как было показано в разделе по оценке экономического потенциала вузов, дифференциация доли докторов и кандидатов наук в общем составе профессорско-преподавательского состава составляет два раза практически для всех категорий вузов, кроме институтов права и сервиса. Еще более высокий уровень дифференциации по размеру учебных площадей в расчете на одного студента: для университетов, технических и педагогических вузов – более трех раз. О каком развитии непрерывного образования, разработке и введении новых программ можно говорить, если удельные площади составляют 5 или даже 4 квадратных метра на одного студента. Для развития второго направления – расширения объемов НИР и ОКР – в вузе должны быть, кроме учебных, также достаточные площади для проведения этих работ. Поэтому при рассмотрении вопроса о переводе вуза в автономное учреждение учредитель должен учитывать эти факторы.

Оценка управленческого потенциала может быть произведена на основе стратегического (перспективного) плана развития, который вуз должен представить в процессе подготовки к переводу в автономное учреждение. Если вуз представил план развития с подробным обоснованием необходимых мероприятий, потребностей в финансовых средствах для их осуществления и указанием источников получения этих средств, что нашло отражение в трехлетнем финансовом плане, то можно считать, что вуз обладает достаточным управленческим потенциалом для адаптации к условиям уменьшения объемов государственного заказа.

Наличие высокого управленческого потенциала наиболее важно для вузов, относящихся к классу «Бюджетно-ориентированный тип», поскольку именно для них снижение объемов государственного задания и соответственно бюджетного финансирования может оказаться критическим в случае их перевода в автономные учреждения. Поэтому при решении вопроса о переводе вузов указанного класса в автономные учреждения необходимо исходить из 1) высокого управленческого потенциала вуза и/или

2) уверенности учредителя, что для этих вузов не будут снижены объемы государственного задания.

Итак, наиболее важными показателями, входящими в условие «**возможность развития и устойчивого функционирования вуза в случае уменьшения государственного заказа и соответственно уменьшения бюджетного финансирования**», являются:

- доля докторов и кандидатов наук в общей численности ППС;
- размер учебных площадей в расчете на одного студента и размер площадей для проведения НИР и ОКР;
- управленческий потенциал вуза, оцениваемый на основании стратегического (перспективного) и трехлетнего финансового планов развития.

### ***Оценка платежеспособного спроса населения на образовательные услуги вузов***

Вопросы оценки платежеспособного спроса населения достаточно подробно были освещены в разделе, посвященном оценке экономического потенциала вузов. Наиболее обобщающим показателем платежеспособного спроса является соотношение среднедушевых доходов к прожиточному минимуму, которое коррелируется со средними ценами на образовательные услуги вузов с коэффициентом 0,604.

В связи с этим все регионы можно разбить на четыре группы:

**1 группа –  $S_i \in [S_{\min}; S_{cp} - \sigma) = [0,91; 1,49)$**

**2 группа –  $S_i \in [S_{cp} - \sigma; S_{cp}) = [1,49; 2,23)$**

**3 группа –  $S_i \in [S_{cp}; S_{cp} + \sigma) = [2,23; 2,97)$**

**4 группа –  $S_i \in [S_{cp} + \sigma; S_{\max}] = [2,97; 5,51]$ .**

На основании указанных границ регионы можно разбить по группам (табл. 3). Поэтому при решении вопроса об очередности перевода вузов, попавших в один класс построенной типологии, можно (при выполнении остальных условий) вначале переводить вузы в 4-й группе регионов, затем – в третьей, после этого – во второй. К решению вопроса о переводе вузов, расположенных в 1-й группе регионов, следует подходить особенно осторожно, поскольку платежеспособный спрос в регионах этой группы крайне низок. Ввиду того, что соотношение  $S_i$  и среднедушевой валовой региональный продукт имеют коэффициент корреляции 0,671, можно ожидать, что платежеспособный спрос со стороны предприятий и организаций, работающих в регионах 1-й группы, на проведение работ по НИР и ОКР также низок. Поэтому и этот источник внебюджетных доходов для вузов, расположенных в регионах этой группы очень проблематичен.

**Группирование регионов в зависимости от соотношения среднедушевого дохода к прожиточному минимуму**

Группа 1 Si € [0,91; 1,49)	Группа 2 Si € [1,49; 2,23)	Группа 3 Si € [2,23; 2,97)	Группа 4 Si € [2,97; 5,51]
Усть-Ордынский Буятский АО Республика Ингушетия Эвенкийский АО Республика Калмыкия Ивановская область Республика Тыва Республика Алтай	Республика Мордовия Амурская область Республика Адыгея Республика Марий Эл Камчатская область Владимирская область Кировская область Ульяновская область Чувашская Республика Пензенская область Еврейская автономная область Удмуртская Республика Рязанская область Республика Хакасия Ставропольский край Калужская область Карачаево-Черкесская Республика Саратовская область Чукотский АО	Тамбовская область Архангельская область Астраханская область Ленинградская область Новгородская область Мурманская область Республика Саха (Якутия) Белгородская область Липецкая область Иркутская область Курская область Республика Башкортостан Вологодская область Московская область Красноярский край Сахалинская область Ярославская область Омская область Воронежская область Волгоградская область	Свердловская область Кемеровская область Республика Татарстан Республика Коми Ханты-Мансийский АО г. Санкт-Петербург Ямало-Ненецкий АО Тюменская область г. Москва

	<p>Приморский край          Смоленская область          Псковская область          Агинский Бурятский АО          Курганская область          Республика Бурятия          Алтайский край          Таймырский (Долгано-Ненецкий) АО          Корякский АО          Тульская область          Костромская область          Краснодарский край          Орловская область          Читинская область          Магаданская область          Оренбургская область          Хабаровский край          Тверская область          Ростовская область          Кабардино-Балкарская Республика          Республика Карелия          Брянская область          Республика Дагестан          Нижегородская область          Калининградская область          Новосибирская область</p>	<p>Самарская область          Челябинская область          Томская область          Республика Северная Осетия          Пермский край          Ненецкий АО</p>
--	---	--

Таблица 4

Основные условия для решения вопроса о переводе вуза в автономное учреждение

Условие	Показатели	Примечание
<b>Добровольность перехода</b>		Необходимое условие
<b>Приспособленность вузов к работе в рыночных условиях</b>	<ul style="list-style-type: none"> <li>➤ соотношение численности студентов, обучающихся за счет бюджетных средств и с полным возмещением затрат;</li> <li>➤ доля внебюджетных средств в общем объеме финансирования;</li> <li>➤ объемы финансирования НИР и ОКР;</li> <li>➤ престиж вуза на основе официального рейтинга Минобрнауки России и других наиболее известных рейтингов</li> </ul>	<p>Данному условию в первую очередь удовлетворяют «Экономически устойчивого типа», «Рыночно-ориентированного типа», а также вузы «Структурно-сбалансированного типа»</p>
<b>Возможность развития и устойчивого функционирования вуза в случае уменьшения государственного заказа и соответственно уменьшения бюджетного финансирования</b>	<ul style="list-style-type: none"> <li>➤ доля докторов и кандидатов наук в общей численности ППС;</li> <li>➤ размер учебных и площадей в расчете на одного студента и размер площадей для проведения НИР и ОКР;</li> <li>➤ управленческий потенциал вуза, оцениваемый на основании стратегического (перспективного) и трехлетнего финансового планов развития</li> </ul>	<p>Данное условие наиболее значимо для вузов «Бюджетно-ориентированного типа»</p>

<b>Условие</b>	<b>Показатели</b>	<b>Примечание</b>
<b>Платежеспособный спрос населения на образовательные услуги вузов</b>	Соотношение среднедушевых доходов населения к прожиточному минимуму	<p>Очередность перевода вузов, относящихся к одному и тому же типу должна осуществляться в соответствии с номером группы регионов: чем выше группа, тем скорее вуз может быть переведен в АУ.</p> <p>Наибольшая осторожность должна быть проявлена при переводе в автономные учреждения вузов 1-й группы</p>

Таким образом, основным показателем, определяющим условие **«Платежеспособный спрос населения на образовательные услуги вузов»**, является показатель, определяющий соотношение среднедушевых доходов населения к прожиточному минимуму, выражаемый отношением региона к одному из четырех групп. При этом очередность перевода вуза в автономное учреждение во многом должна зависеть от номера группы, к которой относится регион, где располагается вуз.

*Итоговые данные по условиям перевода вузов в автономные учреждения*

На основании изучения критериев для решения вопроса о целесообразности или нецелесообразности перевода конкретного вуза в автономное учреждение определены основные условия принятия такого решения. При этом выявлены те условия, которые могут не рассматриваться, поскольку не только полностью удовлетворяются благодаря существующему развитию системы высшего профессионального образования, но и имеют существенный «запас». Это условие об обеспечении законодательно установленной нормы числа студентов на 10 тыс. чел. населения и наличия конкурентной среды в регионах.

Для остальных условий определены основные показатели, которые должны быть учтены при принятии решения о переводе вуза в АУ. Очевидно, что чем большему числу показателей соответствует вуз, тем более он подготовлен к функционированию в качестве автономного учреждения. Особое место среди показателей занимает показатель «Соотношение среднедушевых доходов населения к прожиточному минимуму», который является главной характеристикой условия «Платежеспособный спрос населения на образовательные услуги вузов». Этот показатель не является характеристикой вуза, а представляет собой внешний фактор, на который вуз влиять не может. Однако этот показатель существенен, поэтому принятие решения о переводе вузов, расположенных в наиболее дотационных регионах, должно осуществляться с особой осторожностью.

Наименее подготовленными к переводу в автономные учреждения являются вузы, относящиеся к типу «Вузы с ограниченным экономическим потенциалом». Это не значит, что их вообще нецелесообразно переводить в автономные учреждения, но принятие решения о таком переводе должно проводиться с особым вниманием. В первую очередь это относится к рассмотрению таких разработанных вузами документов, как перспективный план развития и трехлетний финансовый план.

## 1.2. Разработка порядка перехода вузов разных типов в АУ

*Основные нормативно-правовые положения, регламентирующие порядок создания федеральных автономных учреждений*

Вузы, подведомственные Рособразованию, – учреждения федерального уровня подчинения, как и подавляющее большинство остальных вузов. В соответствии с ФЗ № 174 от 3.11.2006 г. «Об автономных учреждениях» (п. 2 Статьи 5) «*Решение о создании автономного учреждения на базе имущества, находящегося в федеральной собственности, принимается Правительством Российской Федерации на основании предложений федеральных органов исполнительной власти, если иное не предусмотрено нормативным правовым актом Президента Российской Федерации*». В этой же статье определено, что должно содержать такое предложение (п. 7):

*«Предложение о создании автономного учреждения путем изменения типа существующего государственного или муниципального учреждения, представленное в предусмотренной Правительством Российской Федерации форме, должно содержать:*

*1) обоснование создания автономного учреждения, в том числе с учетом возможных социально-экономических последствий его создания, доступности такого учреждения для населения и качества выполняемых им работ, оказываемых им услуг;*

*2) сведения об одобрении изменения типа существующего государственного или муниципального учреждения высшим коллегиальным органом этого учреждения при наличии такого органа;*

*3) сведения об имуществе, находящемся в оперативном управлении соответствующего государственного или муниципального учреждения;*

*4) сведения об ином имуществе, подлежащем передаче в оперативное управление создаваемого автономного учреждения;*

*5) иные сведения».*

В соответствии с проектом Постановления Правительства Российской Федерации, утверждающим «Порядок принятия решения о создании федеральных автономных учреждений», устанавливается (п. 3): «*Предложение о создании федерального автономного учреждения путем изменения типа существующего федерального государственного учреждения и проект соответствующего решения готовится федеральным органом исполнительной власти, в ведении которого находится федеральное государственное учреждение, по согласованию с Федеральным агентством по управлению федеральным имуществом по инициативе или с согласия федерального государственного учреждения.*



*Предложение о создании федерального автономного учреждения вносится в Правительство Российской Федерации федеральным органом исполнительной власти, осуществляющим нормативное правовое регулирование в соответствующей сфере».*

В соответствии с указанными положениями предложение о создании федерального автономного учреждения образования путем изменения типа существующего федерального государственного учреждения должно подготавливаться Рособразованием, а вноситься в Правительство Российской Федерации Министерством образования и науки Российской Федерации.

Закон «Об автономных учреждениях» регламентирует перечень документов, которые должно содержать предложение о создании АУ, но Рособразование должно разработать и утвердить перечень документов, предоставляемых федеральным бюджетным учреждением, в рассматриваемом нами случае вузом, для подготовки такого предложения. Кроме этого, следует разработать и утвердить (одобрить) отраслевой нормативный документ, определяющий порядок подготовки предложения о создании автономного учреждения образования путем изменения типа существующего федерального государственного учреждения, например, методические рекомендации. Возможна разработка не двух нормативных документов, а одного – методических указаний, которые будут содержать и перечень предоставляемых вузами документов для подготовки предложения об их переводе в автономные учреждения.

Еще одним важным вопросом, который решается при создании автономного учреждения – имущественный вопрос, в частности вопрос об особо ценном движимом имуществе. Общие требования к определению особо ценного имущества регламентируются Статьей 3 ФЗ «Об автономных учреждениях»:

*«3. Для целей настоящего Федерального закона под особо ценным движимым имуществом понимается имущество, без которого осуществление автономным учреждением своей уставной деятельности будет существенно затруднено. Виды такого имущества определяются в порядке, устанавливаемом Правительством Российской Федерации.*

*4. Решение учредителя об отнесении имущества к категории особо ценного движимого имущества принимается одновременно с принятием решения о закреплении указанного имущества за автономным учреждением или о выделении средств на его приобретение».*

В проекте Постановления Правительства Российской Федерации «Об особо ценном движимом имуществе федеральных автономных учреждений» предусматривается:

*«1. Установить, что виды движимого имущества, закрепленного за федеральным автономным учреждением на праве оперативного управления или приобретенного федеральным автономным учреждением за счет средств, выделенных ему на приобретение этого имущества, и признаваемых особо ценным, определяются федеральным органом исполнительной власти, осуществляющим функции по нормативно-правовому регулированию в соответствующей сфере деятельности.*

*2. Перечень особо ценного движимого имущества, закрепленного за федеральным автономным учреждением на праве оперативного управления, утверждается федеральным органом исполнительной власти, в ведении которого находится указанное учреждение, по согласованию с Федеральным агентством по управлению федеральным имуществом».*

Таким образом, вторым документом, который должен быть разработан и утвержден Минобрнауки России, является «Перечень особо ценного имущества автономных учреждений образования».

Следовательно, в соответствии с положениями Федерального закона «Об автономных учреждениях» и проектов постановлений Правительства России, обеспечивающих реализацию этого закона, Министерству образования и науки Российской Федерации следует разработать и утвердить (одобрить) два нормативных документа:

- Методические рекомендации по обеспечению перехода бюджетных учреждений образования в форму автономного учреждения;
- Перечень особо ценного имущества автономных учреждений образования.

*Основные принципы разработки порядка перехода вузов разных типов в автономные учреждения*

Любой документ, определяющий порядок проведения каких бы то ни было работ, должен отвечать на следующие основные вопросы: кто, что и в какие сроки делает, какие документы (материалы, инструменты и т.п.) для этого необходимы. Именно на эти вопросы и должен отвечать разработываемый порядок.

Кроме этого, до начала разработки необходимо определиться с тем, должен ли это быть единый порядок для вузов всех типов или порядок должен зависеть от типа вуза. Закон «Об автономных учреждениях» и проекты постановлений Правительства Российской Федерации, обеспечивающих его реализацию, устанавливают единые принципы и положения для всех отраслей социально-культурной сферы и науки. Только вопросы определения перечней особо ценного движимого имущества, выдачи государственных заданий автономным учреждениям, примерные уставы раз-

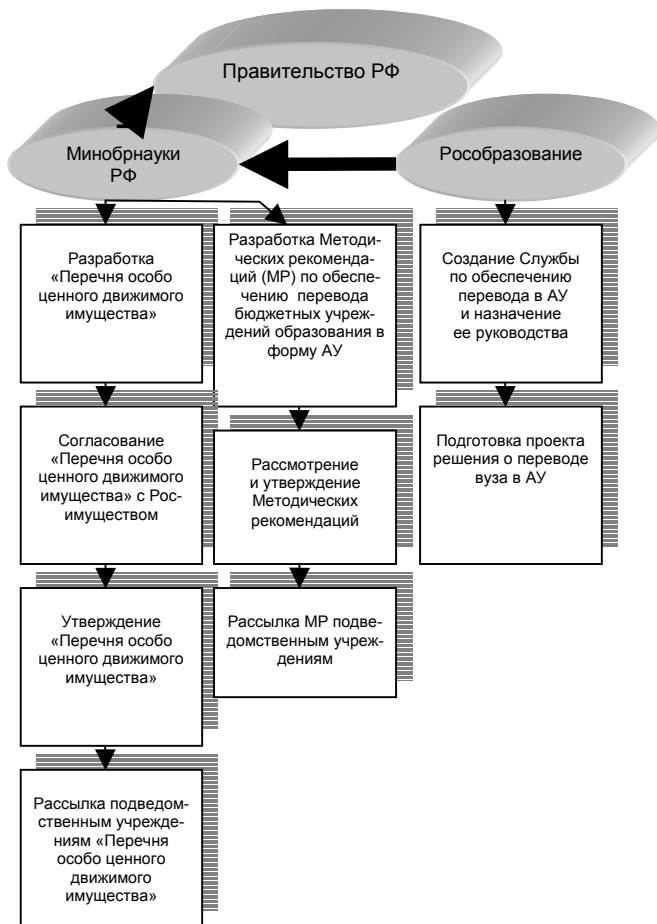
личных типов автономных учреждений предлагается разрабатывать органам исполнительной власти, в ведении которых находятся данные учреждения.

Вузы, как один из типов учреждений образования, не обладают существенной спецификой в таких областях, как цели, задачи, порядок создания и управления в зависимости от того, к какой категории относится вуз: технический он или экономический. Об этом свидетельствует и то, что существует единое «Типовое положение об образовательном учреждении высшего профессионального образования (высшем учебном заведении) Российской Федерации», утвержденное Постановлением Правительства Российской Федерации от 5 апреля 2001 г. № 264 (в ред. Постановлений Правительства РФ от 17.09.2001 № 676, от 03.10.2002 № 731, от 23.12.2002 № 919, от 31.03.2003 № 175). Следовательно, можно заключить, что **порядок перехода вузов разных категорий должен быть единым.**

Первоочередным вопросом при реализации положений ФЗ «Об автономных учреждениях» в области высшего профессионального образования в системе Рособразования должно быть определение органа, наделенного полномочиями и обязанностями по подготовке проектов предложения о переводе вузов в АУ. Это не могут быть эпизодические поручения, выдаваемые разным подразделениям или сотрудникам Рособразования, поскольку такой подход не обеспечит надлежащего уровня выполнения данных работ. Сотрудники, занимающиеся этими вопросами, должны хорошо ориентироваться в нормативно-правовой документации по автономным учреждениям, в Гражданском и Бюджетном кодексах Российской Федерации, знать специфику деятельности вузов вообще, а также знать сеть учреждений, слабые и сильные стороны деятельности отдельных вузов. Без этого они не сумеют принимать обоснованные решения о переводе или отказе в таком переводе каждого конкретного вуза, т.е. должен обеспечиваться индивидуальный подход к каждому вузу при решении вопроса о переводе его в автономное учреждение.

Следовательно, в рамках Рообразования следует создать специальную структуру, ответственную за проведение мероприятий по изменению типа подведомственных федеральных учреждений. Полномочия по подготовке предложений по созданию автономных учреждений могут возлагаться и на действующие структурные подразделения (отделы, специально выделенные группы сотрудников) уполномоченного органа исполнительной власти. В дальнейшем в рамках настоящего отчета будем называть указанную структуру «Службой по обеспечению перевода в АУ» (в дальнейшем – Служба).

Следует отметить, что Рособразованию подведомственны не только вузы, но и некоторые учреждения других уровней образования. Однако подготовку решений о переходе любых федеральных учреждений образования в АУ целесообразно возложить на единую структуру, т.е. на созданную Службу. Создание Службы осуществляется на основании приказа по Рособразованию. Этим же приказом назначается руководитель Службы.



**Рис. 3. Основные элементы организации работ по переводу вузов в автономные учреждения**

Таким образом, первоначальными шагами в области реализации положений ФЗ «Об автономных учреждениях» и проектов постановлений

Правительства Российской Федерации, разрабатываемых в соответствии с указанным законом, являются:

- разработка и утверждение «Перечня особо ценного движимого имущества»;
- разработка и одобрение «Методических рекомендаций по обеспечению перехода бюджетных учреждений образования в форму автономного учреждения» (МР);
- создание структуры по подготовке проектов решений о переводе федеральных учреждений образования в автономные учреждения (Службы по обеспечению перевода в АУ).

«Перечень особо ценного движимого имущества» и «Методические рекомендации по обеспечению перехода бюджетных учреждений образования в форму автономного учреждения» должны быть размножены и разосланы по всем вузам, подведомственным Рособразованию.

Служба осуществляет свою деятельность в соответствии с МР. Подробнее порядок осуществления этой деятельности или ее конкретных направлений будет рассмотрен ниже. В результате этой деятельности должны быть подготовлены проекты предложений о переводе конкретных вузов в АУ, представлены в Минобрнауки России, которое после рассмотрения указанных проектов должно передать их для принятия решения в Правительство Российской Федерации (Рис. 3).

#### *Порядок подготовки предложения о переводе вузов в автономные учреждения*

Служба по обеспечению перевода в АУ разрабатывает План работы на текущий год, который передается руководству Рособразованию для его утверждения. План работы утверждается приказом, в приложении к которому приводится список вузов, которым Рособразованию предлагает рассмотреть вопрос о согласии на такой переход. В приказе указывается, что вузы, не вошедшие в список, имеют право выступить с инициативой о переходе в АУ.

План работы должен содержать сроки представления вузами документов, которые необходимо представить в Службу. Таких сроков должно быть два:

- первый срок – не больше месяца – в случае отказа вуза от перехода в АУ;
- второй срок – не более двух месяцев – в случае согласия вуза переходить в АУ для подготовки и представления всех необходимых документов.

Срок представления вузами, выступившими с инициативой о переходе в АУ, необходимых документов должен составлять:

- один месяц – на извещение Службы о такой инициативе;
- два месяца после извещения – на подготовку документов.

Вузы должны представлять в Службу следующие документы:

- баланс за предшествующие три года;
- перечень основных видов деятельности, подразделений по видам деятельности (учебной, научной, опытно-конструкторской и т.д.);
- количественный и кадровый состав профессорско-преподавательского состава, научных и административно-управленческих работников;
- количественную и качественную характеристику потребителей услуг учреждения<sup>9</sup>, в т.ч. на платной основе за предшествующие три года;
- объем бюджетных средств за основные виды деятельности, а также другие виды деятельности<sup>10</sup> за предшествующие три года;
- объем бюджетных средств на капитальные вложения по основным видам (строительство, реконструкция, капитальный ремонт, приобретение оборудования и т.п.) за предшествующие три года;
- объем внебюджетных средств по видам: основная деятельность на платной основе, вспомогательная деятельность, выполнение договоров, производственная деятельность, спонсорские средства, гранты, пожертвования и т.д. за предшествующие три года;
- сведения об имуществе (основных средствах), находящемся в оперативном управлении бюджетного учреждения<sup>11</sup>;
- трехлетний финансовый план учреждения;
- обоснование потребностей в дополнительном имуществе или средствах на его приобретение (создание);
- план развития учреждения не менее чем на ближайшие три года.

Решение о переходе в АУ или отказе от такого перехода должен приниматься Ученым советом вуза.

После поступления документов от вузов Служба рассматривает эти документы, подготавливает Проект предложения о переводе (в течение двух месяцев) и передает его на рассмотрение руководству Рособразова-

---

<sup>9</sup> Например, численность студентов по основным специальностям, количество и направленность выполненных НИР и др.

<sup>10</sup> Научные исследования и пр.

<sup>11</sup> При подготовке сведений об имуществе вуз должен провести инвентаризацию имущества, установить, отвечают ли его состав и состояние обеспечению уставных целей вуза.

ния. После рассмотрения (в срок не больше двух недель) Рособразование согласовывает проект предложения с Федеральным агентством по управлению федеральным имуществом и передает его в Минобрнауки России. В процессе подготовки проекта предложения Служба может запрашивать у вуза дополнительные документы. В случае, если Служба принимает решение о том, что вуз не следует переводить в автономное учреждение, она обосновывает это решение и также передает его на рассмотрение руководству Рособразования. После рассмотрения руководством Рособразования этого решения и согласия с ним вуз извещается о принятии решения об отказе перевести его в АУ. Проект предложения подготавливается по каждому вузу отдельно.

Не более чем в течение двух недель Минобрнауки России рассматривает проект предложения и представляет его в Правительство Российской Федерации. В соответствии с проектом постановления Правительства Российской Федерации «О создании федеральных автономных учреждений» срок рассмотрения Правительством Российской Федерации представленного предложения не может превышать одного месяца. После получения из Правительства Российской Федерации решения о переводе вуза в автономное учреждение Служба извещает вуз о переводе его в АУ и предписывает подготовить проекты учредительных документов, в частности:

- проект устава вуза в соответствии с требованиями закона «Об автономных учреждениях»;
- проект договора о передаче имущества вузу в оперативное управление, в том числе особо ценного движимого имущества;
- решение ученого совета об избрании ректора вуза;
- предложения по количественному и персональному составу наблюдательного совета.

Срок подготовки указанных документов – один месяц с момента извещения вуза о принятии Правительством Российской Федерации решения о его переводе в АУ. Служба в течение двух недель рассматривает представленные вузом документы, согласовывает, в случае необходимости, изменения и представляет их на рассмотрение руководству Рособразования вместе с проектом приказа о переводе вуза в автономное учреждение. Приказ должен содержать информацию о:

- сроке завершения работ по переводу;
- назначении руководителя автономного учреждения;
- источнике финансирования расходов, связанных с осуществлением перевода.

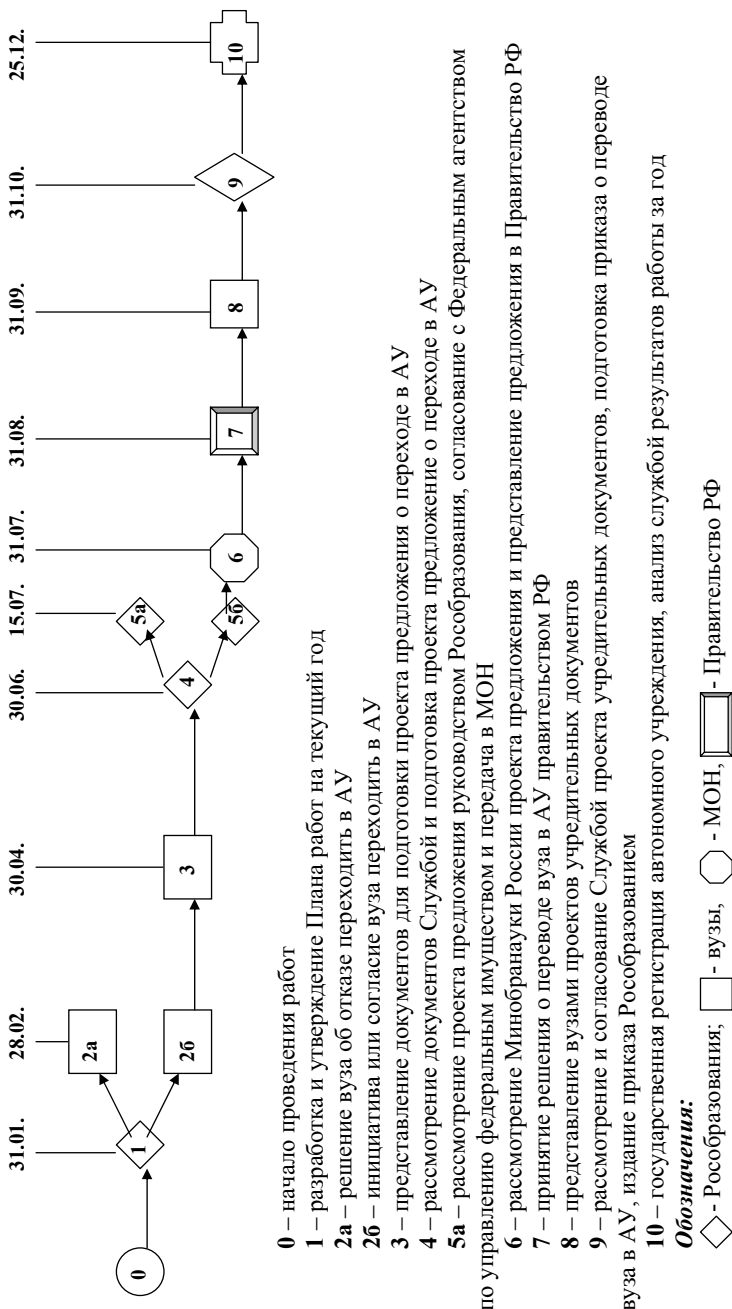
Одновременно с приказом Служба готовит проект трудового договора с ректором вуза, переводимого в АУ. Срок завершения работ по переводу вуза в АУ не должен превышать двух месяцев, за которые вуз должен

- пройти государственную регистрацию в органе, осуществляющем государственную регистрацию юридических лиц и индивидуальных предпринимателей, в порядке, установленном законодательством Российской Федерации о государственной регистрации юридических лиц и индивидуальных предпринимателей;
- изготовить новые печати, бланки, вывески и т.п.

В конце года Служба должна проанализировать результаты работы за год, составить годовой отчет, содержащий предложения по совершенствованию процесса подготовки и перевода вузов в автономные учреждения. Пример сетевого графика проведения работ в течение года представлен на рис. 4. При практической работе целесообразно установить различные сроки представления вузами документации для возможности организации более ритмичной работы по подготовке проектов предложений об их переводе в автономные учреждения.

Порядок перевод вузов в автономные учреждения представлен на рис. 4–6.





**Рис. 4. Пример графика проведения работ по подготовке предложения и переводу вузов в автономные учреждения**

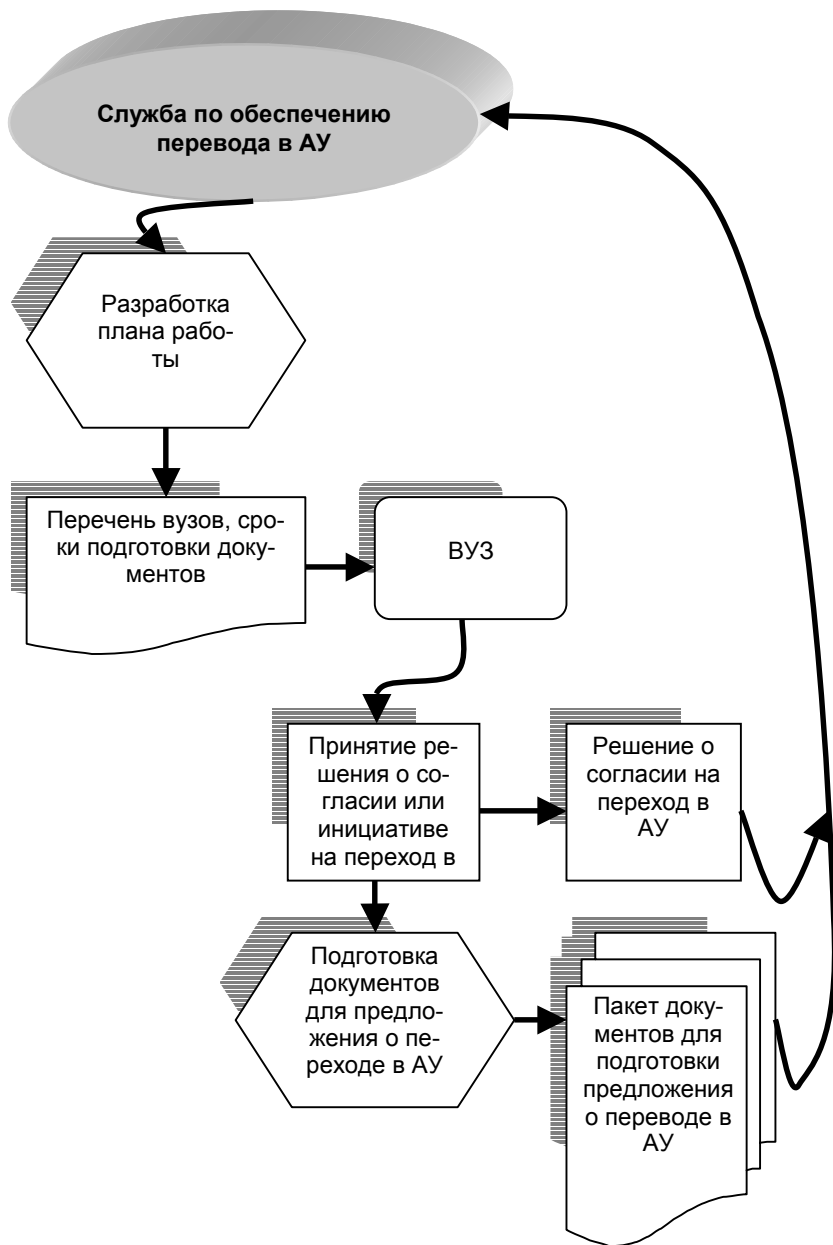


Рис. 5. Порядок перевода вузов в автономные учреждения (АУ). Этап 1

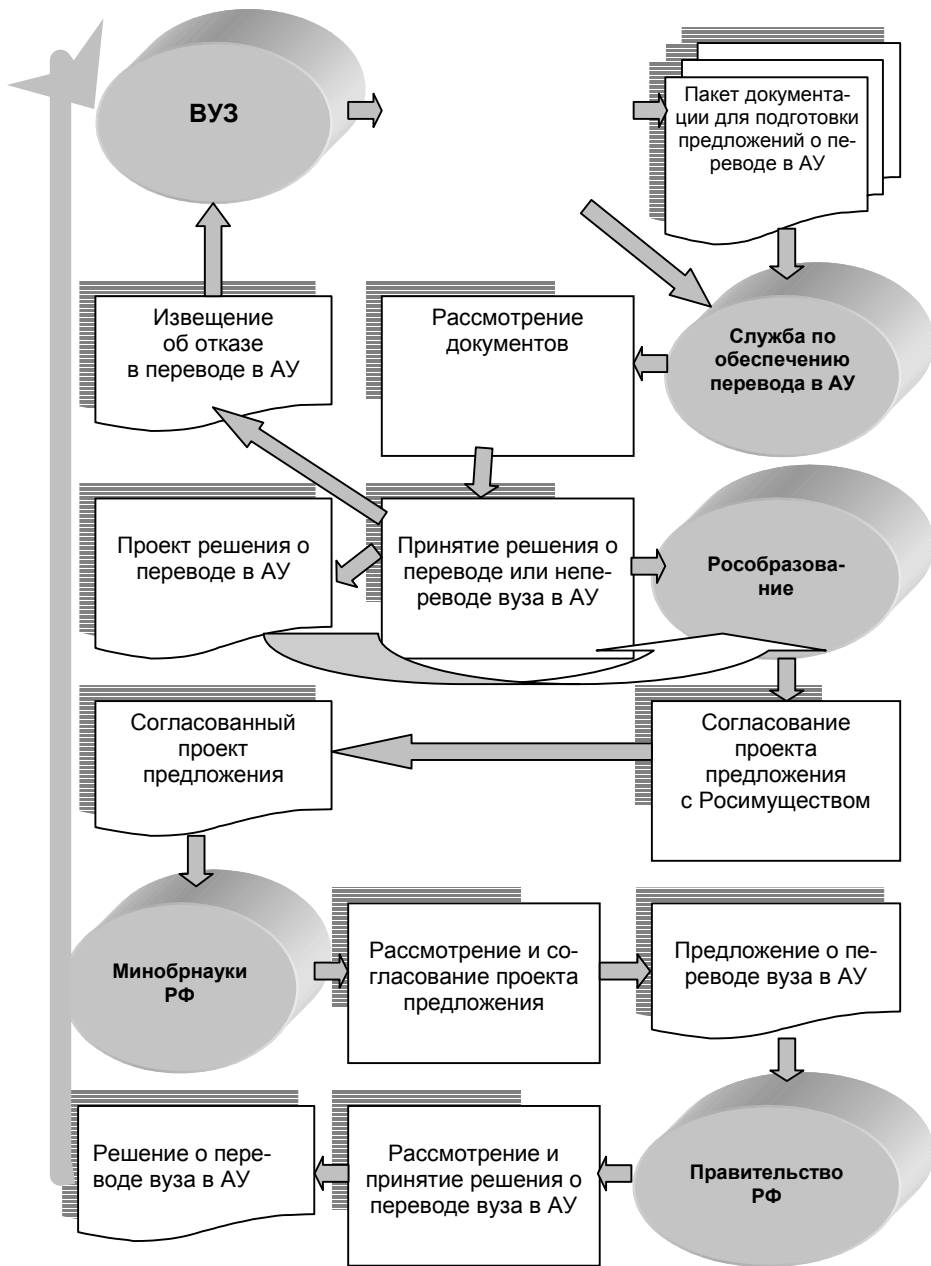


Рис. 6. Порядок перевода вузов в автономные учреждения (АУ). Этап 2

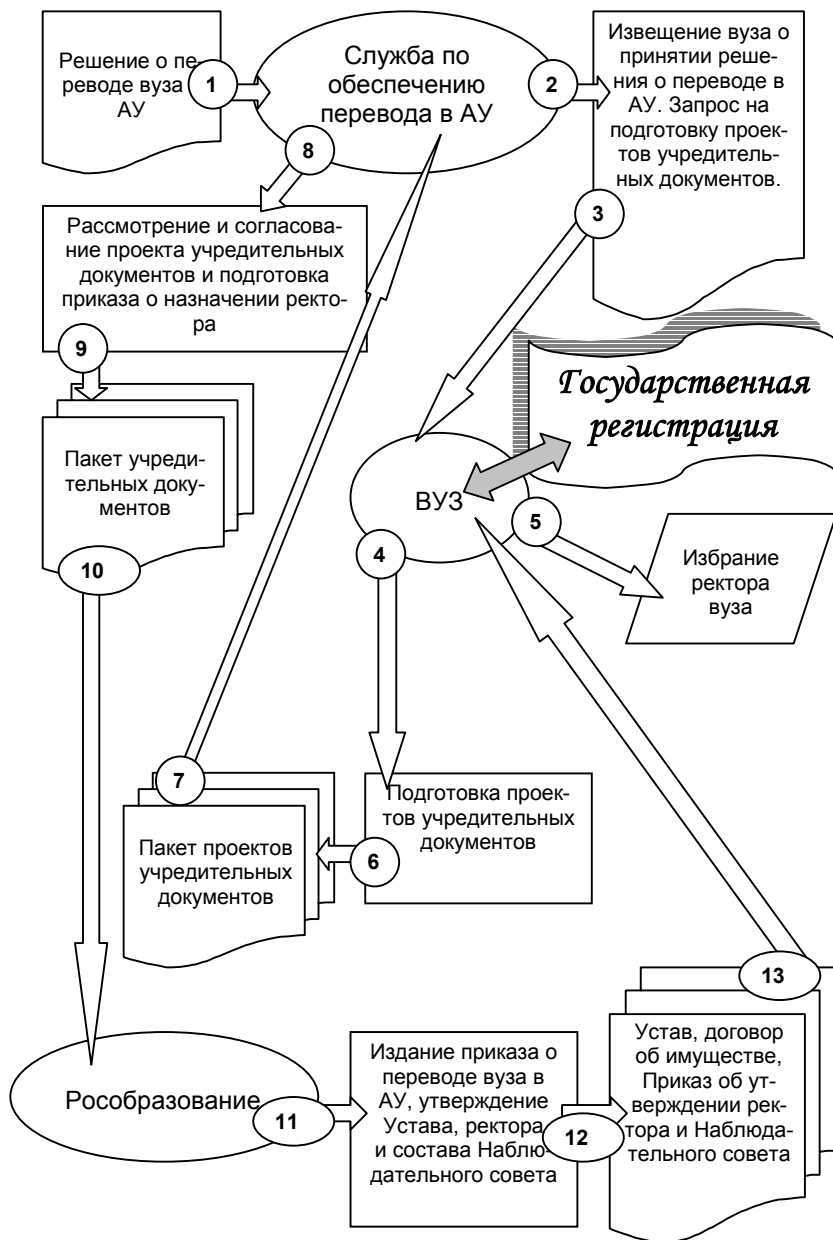


Рис. 7. Порядок перевода вузов в автономные учреждения. Этап 3

### **1.3. Разработка предложений по очередности перехода вузов, подведомственных Рособразованию, в АУ**

На основании данных оценки экономического потенциала вузов может быть установлена очередность рассмотрения предложений об их переводе в автономные учреждения. Поскольку при определении итогового рейтинга учитывался платежеспособный спрос населения в регионе, то распределение регионов по группам (табл. 3) следует рассматривать в качестве дополнительной справочной информации.

Очередность перевода вузов может быть установлена по следующим принципам:

- по всем категориям, кроме экономических вузов, институтов права и сервиса:

1 очередь – первые 20% вузов с наименьшим значением рейтинга (суммы мест);

2 очередь – следующие за вузами первой очереди 30% вузов;

3 очередь – следующие за вузами второй очереди 20% вузов;

- для экономических вузов, институтов права и сервиса очередность может быть следующая:

1 очередь – 40% вузов с наименьшим значением рейтинга;

2 очередь – следующие за вузами первой очереди 40% вузов;

3 очередь – остальные вузы данных категорий.

Как видно из приведенной очередности, для 30% университетов, технических и педагогических вузов, находящихся в нижней части таблиц с рейтингами вузов данных категорий, такая очередность не установлена.

Во-первых, число вузов данных категорий велико, следовательно, «очередь» до последних 30% вузов дойдет не скоро.

Во-вторых, когда эта очередь подойдет, уже будет накоплен достаточный опыт, который позволит оценить все преимущества и риски перевода этих вузов в АУ или сохранения их в качестве бюджетных учреждений. Да и экономический потенциал вуза за прошедшее время может измениться.

В-третьих, в случае проявления вузом из этой группы инициативы о переводе в автономное учреждение рассмотрение вопроса о его переводе должно быть еще более тщательным, чем по другим вузам, особенно оценивание документации, подтверждающей устойчивую возможность его функционирования в качестве автономного учреждения.

Очередность, в соответствии с которой Рособразование может предложить вузам рассмотреть вопрос о переходе в автономные учреждения или сохранение ими статуса бюджетного учреждения, ниже.

В случае отказа вуза от перехода в АУ необходимо установить минимальный срок, только по истечению которого вуз имеет право выступить уже с инициативой о таком переходе. Такая ситуация вполне реалистична, особенно в начальный период реализации положений закона об АУ. Действительно, страсти, которые бушевали в процессе подготовки, обсуждения и принятия закона, подогреваемые отдельными общественными деятелями и органами СМИ, напугали многих работников образования, в том числе и руководителей вузов. Поэтому ряд вузов могут на первом этапе отказаться от такого перехода. Затем, еще более напуганные изменениями, которые предполагается внести в БК РФ, когда бюджетные учреждения будут лишены права распоряжения, хоть и в рамках сметы, внебюджетными средствами, они начнут в массовом порядке проявлять инициативу о переводе их в автономные учреждения. Такой подход, с одной стороны, помешает им трезво оценить свои возможности и риски при переходе в АУ, а с другой стороны, нарушит ритмичность работы Службы по обеспечению перевода в АУ. Это может привести к неоправданному увеличению сроков подготовки проектов предложений о переводе вузов и срыву графика работы. Поэтому, на наш взгляд, целесообразно установить правило, что вузы, первоначально отказавшиеся от перехода в АУ, имеют право выступить с инициативой о переходе не ранее, чем через два года.

***Очередность направления вузам, подведомственным Рособразованию, предложения о переходе в автономные учреждения***

**Вузы 1-й очереди**

*Таблица 5*

№	Наименование вуза
<b>Университеты</b>	
1	Российский государственный гуманитарный университет
2	Тюменский государственный университет
3	Российский университет дружбы народов
4	Югорский государственный университет
5	Российский государственный гидрометеорологический университет
6	Южно-Уральский государственный университет
7	Казанский государственный университет им. В.И. Ульянова-Ленина
8	Санкт-Петербургский государственный университет
9	Астраханский государственный университет

Продолжение табл. 5

<b>№</b>	<b>Наименование вуза</b>
10	Дальневосточный государственный университет
11	Уральский государственный университет им. А.М. Горького
<b>Технические и технологические вузы</b>	
1	Тюменская государственная архитектурно-строительная академия
2	Российский государственный университет нефти и газа им. И.М. Губкина
3	Тюменский государственный нефтегазовый университет
4	Московский авиационный институт (государственный технический университет)
5	Московский государственный строительный университет
6	Московский государственный университет печати
7	Санкт-Петербургский государственный морской технический университет
8	Московский автомобильно-дорожный институт (государственный технический университет)
9	Московский институт коммунального хозяйства и строительства
10	Московский государственный геологоразведочный университет им. Серго Орджоникидзе
11	Московский государственный университет инженерной экологии
12	Российский химико-технологический университет им. Д.И. Менделеева
13	Московский государственный университет геодезии и картографии
14	Московский энергетический институт (технический университет)
15	Сибирская государственная геодезическая академия
16	Московский государственный технический университет «МАМИ»
17	Московский государственный горный университет
18	Московский инженерно-физический институт (государственный университет)
19	Московский государственный университет прикладной биотехнологии
<b>Педагогические и лингвистические вузы</b>	
1	Нижегородский государственный лингвистический университет им. Н.А. Добролюбова
2	Вятский государственный гуманитарный университет

<b>№</b>	<b>Наименование вуза</b>
3	Волжская государственная инженерно-педагогическая академия
4	Хабаровский государственный педагогический университет
5	Новосибирский государственный педагогический университет
6	Челябинский государственный педагогический университет
7	Тобольский государственный педагогический институт им. Д.И. Менделеева
8	Армавирский государственный педагогический университет
9	Российский государственный педагогический университет им. А.И. Герцена
10	Брянский государственный университет им. академика И.Г. Петровского

#### **Архитектурные и художественные вузы**

1	Московский государственный художественно-промышленный университет им. С.Г. Строганова
---	---

#### **Экономические вузы**

1	Московский государственный университет экономики, статистики и информатики
2	Санкт-Петербургский государственный инженерно-экономический университет
3	Государственный университет управления
4	Российская экономическая академия им. Г.В. Плеханова
5	Уральский государственный экономический университет
6	Самарская государственная экономическая академия

#### **Вузы права**

1	Московская государственная юридическая академия
---	---

#### **Вузы сервиса**

1	Московский государственный университет сервиса
2	Уфимский государственный институт сервиса



**Вузы 2-й очереди**

**Университеты**

1	Томский государственный университет
2	Самарский государственный университет
3	Сахалинский государственный университет
4	Нижегородский государственный университет им. Н.И. Лобачевского
5	Кемеровский государственный университет
6	Удмуртский государственный университет
7	Омский государственный университет им. Ф.М. Достоевского
8	Воронежский государственный университет
9	Петрозаводский государственный университет
10	Поморский государственный университет им. М.В. Ломоносова
11	Ульяновский государственный университет
12	Сыктывкарский государственный университет
13	Елецкий государственный университет им. И.А.Бунина
14	Российский государственный университет им. Иммануила Канта
15	Кубанский государственный университет
16	Алтайский государственный университет
17	Якутский государственный университет им. М.К. Аммосова

**Технические и технологические вузы**

1	Московский государственный университет пищевых производств
2	Казанский государственный технический университет им. А.Н.Туполева
3	Московская государственная академия тонкой химической технологии
4	Московский государственный текстильный университет им. А.Н.Косыгина
5	Уфимский государственный нефтяной технический университет
6	Кузбасский государственный технический университет
7	Уфимский государственный авиационный технический университет
8	МАТИ – Российский государственный технологический университет им. К.Э. Циолковского
9	Санкт-Петербургский государственный технологический университет растительных полимеров
10	Санкт-Петербургский государственный политехнический университет

11	Белгородский государственный технологический университет им. В.Г. Шухова
12	Томский государственный архитектурно-строительный университет
13	Таганрогский государственный радиотехнический университет
14	Санкт-Петербургский государственный горный институт им. Г.В. Плеханова (технический университет)
15	Пятигорский государственный технологический университет
16	Иркутский государственный технический университет
17	Курский государственный технический университет
18	Кемеровский технологический институт пищевой промышленности
19	Санкт-Петербургский государственный университет информационных технологий, механики и оптики
20	Уральский государственный горный университет
21	Сибирская государственная автомобильно-дорожная академия (СибАДИ)
22	Санкт-Петербургский государственный университет низкотемпературных и пищевых технологий
23	Марийский государственный технический университет
24	Воронежский государственный технический университет
25	Самарский государственный архитектурно-строительный университет
26	Ухтинский государственный технический университет
27	Санкт-Петербургская государственная лесотехническая академия им. С.М. Кирова
28	Рыбинская государственная авиационная технологическая академия им. П.А. Соловьева

### **Педагогические и лингвистические вузы**

1	Башкирский государственный педагогический университет
2	Самарский государственный педагогический университет
3	Пятигорский государственный лингвистический университет
4	Томский государственный педагогический университет
5	Пермский государственный педагогический университет
6	Красноярский государственный педагогический университет
7	Ишимский государственный педагогический институт им. П.П. Ершова

*Продолжение таблицы*

8	Ярославский государственный педагогический университет им. К.Д. Ушинского
9	Рязанский государственный педагогический университет им. С.А. Есенина
10	Ростовский государственный педагогический университет
11	Набережночелнинский государственный педагогический институт
12	Стерлитамакская государственная педагогическая академия
13	Тульский государственный педагогический университет им. Л.Н. Толстого
14	Забайкальский государственный педагогический университет им. Н.Г. Чернышевского

**Архитектурные и художественные вузы**

1	Московский архитектурный институт (государственная академия)
2	Санкт-Петербургская государственная художественно-промышленная академия

**Экономические вузы**

1	Байкальский государственный университет экономики и права
2	Санкт-Петербургский государственный университет экономики и финансов
3	Казанский государственный финансово-экономический институт
4	Ростовский государственный экономический университет "РИНХ"
5	Новосибирский государственный университет экономики и управления – "НИНХ"
6	Хабаровская государственная академия экономики и права

**Институты права**

1	Уральская государственная юридическая академия
---	--

**Институты сервиса**

1	Санкт-Петербургская государственная академия сервиса и экономики
2	Омский государственный институт сервиса

**Вузы 3-й очереди**

**Университеты**

1	Тамбовский государственный университет им. Г.Р. Державина
2	Курганский государственный университет
3	Новгородский государственный университет им. Ярослава Мудрого
4	Читинский государственный университет
5	Тверской государственный университет
6	Ростовский государственный университет
7	Северо-Осетинский государственный университет им. К.Л. Хетагурова
8	Новосибирский государственный университет
9	Мордовский государственный университет им. Н.П. Огарева
10	Тульский государственный университет
11	Череповецкий государственный университет

**Технические и технологические вузы**

1	Орловский государственный технический университет
2	Волгоградский государственный технический университет
3	Архангельский государственный технический университет
4	Воронежский государственный архитектурно-строительный университет
5	Сибирский государственный индустриальный университет
6	Уральский государственный лесотехнический университет
7	Омский государственный технический университет
8	Сибирский государственный аэрокосмический университет им. академика М.Ф. Решетнева
9	Самарский государственный аэрокосмический университет им. академика С.П. Королева
10	Вологодский государственный технический университет
11	Донской государственный технический университет
12	Томский политехнический университет
13	Братский государственный университет
14	Ульяновский государственный технический университет
15	Пермский государственный технический университет
16	Южно-Российский государственный технический университет (Новочеркасский политехнический институт)

*Продолжение таблицы*

17	Московский физико-технический институт (государственный университет)
18	Волгоградский государственный архитектурно-строительный университет
19	Норильский индустриальный институт

#### **Педагогические и лингвистические вузы**

1	Кузбасская государственная педагогическая академия
2	Оренбургский государственный педагогический университет
3	Вологодский государственный педагогический университет
4	Иркутский государственный лингвистический университет
5	Калужский государственный педагогический университет им. К.Э. Циолковского
6	Таганрогский государственный педагогический институт
7	Комсомольский-на-Амуре государственный педагогический университет
8	Коми государственный педагогический институт
9	Соликамский государственный педагогический институт
10	Пензенский государственный педагогический университет им. В.Г. Белинского

#### **Архитектурные и художественные вузы**

1	Уральская государственная архитектурно-художественная академия
---	--

#### **Экономические вузы**

1	Саратовский государственный социально-экономический университет
2	Оренбургский государственный институт менеджмента

#### **Институты права**

1	Саратовская государственная академия права
---	--

#### **Институты сервиса**

1	Сочинский государственный университет туризма и курортного дела
2	Владивостокский государственный университет экономики и сервиса

Важным вопросом в процессе перевода вузов в автономные учреждения является оценка и анализ проведения этих работ. Оцениваться должны:

- порядок проведения работ по подготовке предложений о переводе вузов в АУ;
- перечень документации для подготовки предложения, запрашиваемой у вузов и представляемой вузами;
- объемы работ Службы по обеспечению перевода вузов в АУ;
- качество разрабатываемых учредительных документов.

В дальнейшем следует разработать методическую документацию по проведению такой оценки и регулярно, особенно на первых этапах работы, проводить ее, чтобы своевременно выявлять проблемы, возникающие в процессе осуществления перевода вузов в автономные учреждения и устранять их, внося коррективы в порядок проведения работ, условия и очередность перевода.

Таблица 6

**Рейтинг вузов, построенный сайтом «5 баллов.ру»**

Рейтинг	Наименование вуза	Место-положение	Количество голосов
1	2	3	4
1.	Московская финансово-промышленная академия	Москва	[27146]
2.	Уральский государственный университет	Екатеринбург	[10326]
3.	московский государственный институт радиотехники, электроники и автоматики	Москва	[9245]
4.	Московский государственный технический университет им. Н.Э. Баумана	Москва	[2451]
5.	Московский государственный университет им. М.В. Ломоносова	Москва	[1715]
6.	Челябинский государственный педагогический университет	Челябинск	[1176]

*продолжение таблицы*

1	2	3	4
7.	Московский авиационный институт (технический университет)	Москва	[1002]
8.	Всероссийская государственная налоговая академия	Москва	[958]
9.	Государственный университет – Высшая школа экономики	Москва	[903]
10.	Московский государственный институт электронной техники	Москва	[870]
11.	Финансовая академия при Правительстве Российской Федерации	Москва	[813]
12.	Сибирский государственный университет телекоммуникаций и информатики	Новосибирск	[791]
13.	Московский инженерно-физический институт (государственный университет)	Москва	[780]
14.	Московский государственный университет экономики, статистики и информатики	Москва	[772]
15.	Московский технический университет связи и информатики	Москва	[766]
16.	Институт экономики и финансов	Санкт-Петербург	[759]
17.	Воронежский государственный технический университет	Воронеж	[741]
18.	Государственный университет управления им. Серго Орджоникидзе	Москва	[738]
19.	Российская экономическая академия	Москва	[693]
20.	Московский государственный институт электроники и математики	Москва	[684]
21.	Московский государственный педагогический университет им. В.И. Ленина	Москва	[671]

*продолжение таблицы*

1	2	3	4
22.	Российский университет дружбы народов	Москва	[663]
23.	Казанский государственный университет	Казань	[611]
24.	Российский государственный гуманитарный университет	Москва	[593]
25.	Московская государственная юридическая академия	Москва	[584]
26.	Кубанский государственный технологический университет	Краснодар	[574]
27.	Санкт-Петербургский государственный университет	Санкт-Петербург	[572]
28.	Санкт-Петербургский государственный инженерно-экономический университет	Санкт-Петербург	[567]
29.	Академия народного хозяйства при правительстве российской федерации	Москва	[549]
30.	Санкт-Петербургский государственный политехнический университет	Санкт-Петербург	[529]
31.	Московский государственный автомобильно-дорожный институт	Москва	[522]
32.	Московский городской педагогический университет	Москва	[521]
33.	Московская международная высшая школа бизнеса "МИРБИС"	Москва	[521]
34.	Московская медицинская академия	Москва	[520]
35.	Институт маркетинга и социально-информационных технологий	Краснодар	[515]
36.	Московский государственный строительный университет	Москва	[513]
37.	Алтайский экономико-юридический институт	Барнаул	[508]



*продолжение таблицы*

1	2	3	4
38.	Новосибирский государственный университет	Новосибирск	[508]
39.	Российская правовая академия	Москва	[500]
40.	Российский государственный медицинский университет	Москва	[480]
41.	Российский государственный педагогический университет	Санкт-Петербург	[480]
42.	Санкт-Петербургский государственный университет экономики и финансов	Санкт-Петербург	[462]
43.	Кубанский государственный университет	Краснодар	[460]
44.	Уральский государственный технический университет	Екатеринбург	[451]
45.	Санкт-Петербургский государственный медицинский университет	Санкт-Петербург	[444]
46.	Уральская государственная юридическая академия	Екатеринбург	[430]
47.	Казанский государственный технологический университет	Казань	[420]
48.	Саратовская государственная академия права	Саратов	[414]
49.	Томский государственный университет систем управления и радиоэлектроники	Томск	[409]
50.	Московский государственный лингвистический университет	Москва	[408]
51.	Новосибирский государственный технический университет	Новосибирск	[400]
52.	Московский институт стали и сплавов (технологический университет)	Москва	[396]
53.	Московский государственный университет путей сообщения	Москва	[395]

*продолжение таблицы*

1	2	3	4
54.	Академия экономической безопасности МВД РФ	Москва	[388]
55.	Московская сельскохозяйственная академия	Москва	[373]
56.	Казанский исламский институт "Аль-Фатых"	Казань	[361]
57.	Московский энергетический институт (технический университет)	Москва	[360]
58.	Московский архитектурный институт	Москва	[356]
59.	Всероссийская академия внешней торговли	Москва	[355]
60.	Кубанский государственный аграрный университет	Краснодар	[354]
61.	Московский государственный институт международных отношений	Москва	[354]
62.	Московский государственный открытый уни- верситет	Москва	[345]
63.	Московский государственный текстильный университет им. А.Н. Косыгина	Москва	[332]
64.	Московский медицинский стоматологический институт	Москва	[323]
65.	Московский институт медико-социальной реабилитологии	Москва	[320]
66.	Литературный институт им. А.М. Горького	Москва	[312]
67.	Ростовский государственный университет	Ростов-на- Дону	[311]
68.	Московский государственный горный университет	Москва	[311]
69.	Российский химико-технологический университет им. Д.И. Менделеева	Москва	[309]

*продолжение таблицы*

1	2	3	4
70.	Санкт-Петербургский государственный институт точной механики и оптики	Санкт-Петербург	[308]
71.	Институт криптографии, связи и информатики академии ФСБ России	Москва	[306]
72.	Дипломатическая академия	Москва	[303]
73.	Московская государственная академия ветеринарной медицины и биотехнологии	Москва	[302]
74.	Восточный университет	Москва	[301]
75.	Алтайский государственный аграрный университет	Барнаул	[293]
76.	кубанская государственная медицинская академия	Краснодар	[293]
77.	Российский государственный университет нефти и газа им. И.М. Губкина	Москва	[292]
78.	Международный университет природы, общества и человека "Дубна"	Дубна	[291]
79.	Московский государственный университет геодезии и картографии	Москва	[290]
80.	Московский государственный социальный университет	Москва	[285]
81.	Санкт-Петербургская государственная педиатрическая медицинская академия	Санкт-Петербург	[284]
82.	Казанский государственный медицинский университет	Казань	[279]
83.	Православный Свято-Тихоновский гуманитарный университет	Москва	[277]
84.	Балтийский государственный технический университет "ВОЕНМЕХ"	Санкт-Петербург	[277]

*продолжение таблицы*

1	2	3	4
85.	Всероссийский заочный финансово-экономический институт	Москва	[275]
86.	Московский физико-технический институт	Долгопрудный	[272]
87.	Донской государственный технический университет	Ростов-на-Дону	[263]
88.	Казанский государственный технический университет	Казань	[261]
89.	Ростовский государственный медицинский университет	Ростов-на-Дону	[260]
90.	Санкт-Петербургский государственный университет путей сообщения	Санкт-Петербург	[260]
91.	Российский государственный гидрометеорологический университет	Санкт-Петербург	[258]
92.	Воронежский государственный университет	Воронеж	[253]
93.	Самарский государственный университет	Самара	[246]
94.	Московский государственный университет инженерной экологии	Москва	[246]
95.	Башкирский государственный медицинский университет	Уфа	[245]
96.	Московская государственная академия приборостроения и информатики	Москва	[244]
97.	Государственный университет по землеустройству	Москва	[242]
98.	Московский государственный технический университет "МАМИ"	Москва	[241]
99.	Академия бюджета и казначейства	Москва	[241]
100.	Московский государственный университет печати	Москва	[240]

Таблица 7

**Рейтинг вузов, построенный Центром тестирования и развития  
«Гуманитарные технологии»**

Рейтинг	Название вуза	Уровень популярности вуза по 10-балльной шкале
1	2	3
1	Московский государственный университет им. М.В. Ломоносова (МГУ)	7,3
2	Московский государственный технический университет им. Н.Э. Баумана (МГТУ им. Н.Э. Баумана)	6,25
3	Московский государственный институт международных отношений (МГИМО)	6,22
4	Государственный университет – Высшая школа экономики (ГУ–ВШЭ) (Москва)	5,5
5	Российский университет дружбы народов (РУДН) (Москва)	5,4
6	Московский физико-технический институт (МФТИ)	5,3
7	Московский инженерно-физический институт (государственный университет, МИФИ)	5,1
8	Московский авиационный институт (технический университет, МАИ)	5,03
9	Российская экономическая академия им. Г.В. Плеханова (Москва)	4,9
10	Санкт-Петербургский государственный университет (СПбГУ) (Санкт-Петербург)	4,83
11	Российский государственный университет нефти и газа им. И.М. Губкина (Москва)	4,77
12	Институт экономики и финансов (Санкт-Петербург)	4,76
13	Московская государственная юридическая академия (Москва)	4,7

1	2	3
14	Финансовая академия при Правительстве Российской Федерации (Москва)	4,67
15	Московский государственный институт радиотехники, электроники и автоматики (МИРЭА) (Москва)	4,65
16	Академия управления МВД РФ (Москва)	4,65
17	Московский государственный университет экономики, статистики и информатики (Москва)	4,63
18	Высший институт управления (Москва)	4,61
19	Московская медицинская академия (Москва)	4,6
20	Московский энергетический институт (технический университет, МЭИ) (Москва)	4,57
21–22	Московский энергетический институт (технический университет, МЭИ) (Москва)	4,56
21–22	Российский химико-технологический университет им. Д.И. Менделеева (Москва)	4,56
23	Институт дизайна и рекламы (Москва)	4,55
24	международный университет (Москва)	4,53
25	Государственный университет гуманитарных наук (Москва)	4,51
26	Государственный университет управления им. Серго Орджоникидзе (Москва)	4,49
27	Санкт-Петербургский университет экономики и финансов (Санкт-Петербург)	4,47
28–29	Московский государственный университет сервиса (Москва)	4,46
28–29	Российский государственный гуманитарный университет (РГГУ) (Москва)	4,46
30–31	Московский государственный институт электронной техники (МИЭТ)	4,42
30–31	Российский государственный медицинский университет (Москва)	4,42
32–33	Московский государственный институт стали и сплавов (МИСИС) (Москва)	4,41
32–33	Московский государственный горный университет (Москва)	4,41

*продолжение табл. 7*

1	2	3
34	Институт международного права и экономики им. А.С. Грибоедова (Москва)	4,38
35	Санкт-Петербургский государственный политехнический университет (Санкт-Петербург)	4,34
36–37	Казанский государственный университет (Казань)	4,27
36–37	Санкт-Петербургский государственный институт информационных технологий, механики и оптики (Санкт-Петербург)	4,27
38	Институт банковского дела (Москва)	4,26
39	Московский городской педагогический университет (Москва)	4,23
40–41	Гуманитарный институт (Москва)	4,22
40–41	Новосибирский государственный университет (Новосибирск)	4,22
42	Санкт-Петербургский государственный университет телекоммуникаций (Санкт-Петербург)	4,21
43	Академия права и управления (Москва)	4,18
44	Российский государственный педагогический университет им. Герцена (РПГУ) (Санкт-Петербург)	4,17
45–46	Московский государственный социальный университет (Москва)	4,16
45–46	Санкт-Петербургский государственный электротехнический университет (Санкт-Петербург)	4,16
47	Московский государственный открытый университет (Москва)	4,15
48	Российская академия правосудия (Москва)	4,14
49	Ростовский государственный университет (Ростов-на-Дону)	4,12
50	Томский государственный университет (Томск)	4,11
51	Московская государственная академия прикладной биотехнологии	4,1
52	Новосибирский государственный технический университет (Новосибирск)	4,05
53	Всероссийский заочный финансово-экономический институт (Москва)	4,04

1	2	3
54–55	Томский политехнический университет (Томск)	3,97
54–55	Современный гуманитарный институт (Москва)	3,97
56	Уральский государственный университет (Екатеринбург)	3,96
57–58	Сибирский государственный университет телекоммуникаций и информатики (СибГУТИ) (Новосибирск)	3,94
57–58	Уральский государственный технический университет (Екатеринбург)	3,94
59	Уфимский государственный авиационно-технический университет (Уфа)	3,91
60	Челябинский государственный университет (Челябинск)	3,9
61–62	Академия народного хозяйства при Правительстве Российской Федерации (Москва)	3,89
61–62	Южно-Уральский государственный университет (Челябинск)	3,89
63–64	Российский государственный гидрометеорологический университет (Санкт-Петербург)	3,87
63–64	Самарский государственный университет (Самара)	3,87
65	Уральский государственный экономический университет (Екатеринбург)	3,86
66–67	Ростовская государственная экономическая академия (Ростов-на-Дону)	3,85
66–67	Красноярский государственный университет (Красноярск)	3,85
68–69	Тихоокеанский государственный университет (Хабаровск)	3,81
68–69	Российский государственный университет им. Иммануила Канта (Калининград)	3,81
70–73	Владивостокский государственный университет экономики и сервиса (Владивосток)	3,77
70–73	Дальневосточный государственный университет (ДВГУ) (Владивосток)	3,77
70–73	Ивановский государственный энергетический университет (Иваново)	3,77



*продолжение табл. 7*

1	2	3
70–73	Южно-Российский государственный технический университет (Новочеркасский политехнический институт) (Новочеркасск)	3,77
74–76	Самарский государственный педагогический университет (Самара)	3,76
74–76	Нижегородский государственный лингвистический университет (Нижний Новгород)	3,76
74–76	Саратовский государственный университет (Саратов)	3,76
77–79	Иркутский государственный технический университет (Иркутск)	3,74
77–79	Нижегородский государственный технический университет (Нижний Новгород)	3,74
77–79	Саратовская государственная академия права (Саратов)	3,74
80–81	Ярославский государственный университет (Ярославль)	3,73
80–81	Волгоградский государственный университет (Волгоград)	3,73
82–83	Пермский государственный университет (Пермь)	3,72
82–83	Уральская государственная юридическая академия (Екатеринбург)	3,72
84–88	Красноярский государственный технический университет (Красноярск)	3,71
84–88	Новгородский государственный университет (Новгород)	3,71
84–88	Уральская академия государственной службы (Екатеринбург)	3,71
84–88	Челябинский государственный педагогический университет (Челябинск)	3,71
84–88	Мурманский государственный университет (Мурманск)	3,71
89–92	Кубанский государственный технологический университет (Краснодар)	3,7
89–92	Нижегородский государственный университет (Нижний Новгород)	3,7

1	2	3
89–92	Ставропольский государственный университет (Ставрополь)	3,7
89–92	Уфимский государственный институт сервиса (Уфа)	3,7
93–95	Омский государственный университет (Омск)	3,69
93–95	Белгородский государственный университет (Белгород)	3,69
93–95	Горно-алтайский государственный университет (Горно-Алтайск)	3,69
96–97	Омский государственный технический университет (Омск)	3,68
96–97	Тверской государственный университет (Тверь)	3,68
98–103	Тольяттинский государственный университет (Тольятти)	3,67
98–103	Тульский государственный университет (Тула)	3,67
98–103	Якутский государственный университет (Якутск)	3,67
98–103	Красноярский государственный университет цветных металлов и золота (Красноярск)	3,67
98–103	Пермский государственный технический университет (Пермь)	3,67
98–103	Южно-Российский государственный университет экономики и сервиса (ЮРГУЭС, Шахты)	3,67
104–105	Таганрогский институт управления и экономики (Таганрог)	3,66
104–105	Ярославский государственный технический университет (Ярославль)	3,66
106–108	Владимирский государственный университет (Владимир)	3,65
106–108	Ивановский государственный химико-технологический университет (Иваново)	3,65
106–108	Якутский государственный инженерно-технический университет (Якутск)	3,65
109	Ижевский государственный технический университет (Ижевск)	3,63
110–112	Пензенский государственный университет (Пенза)	3,61

*продолжение табл. 7*

1	2	3
110–112	Воронежская государственная технологическая академия (Воронеж)	3,61
110–112	Ивановский государственный университет (Иваново)	3,61
113	Северо-Кавказский государственный технический университет (Ставрополь)	3,6
114	Тобольский государственный педагогический институт им. Д.И. Менделеева (Тобольск)	3,59
115–116	Сахалинский государственный университет (Южно-Сахалинск)	3,58
115–116	Читинский государственный университет (Чита)	3,58
117–120	Тульский государственный педагогический университет (Тула)	3,57
117–120	Югорский государственный университет (Ханты-Мансийск)	3,57
117–120	Петрозаводский государственный университет (Петрозаводск)	3,57
117–120	Псковский государственный педагогический университет им. С.М. Кирова (Псков)	3,57
121	Тверской государственный педагогический университет (Тверь)	3,56
122–123	Магнитогорский государственный технический университет им. Г.И. Носова (Магнитогорск)	3,54
122–123	Череповецкий государственный университет (Череповец)	3,54
124	Омский государственный педагогический университет (Омск)	3,53
125	Пермский государственный педагогический университет (Пермь)	3,52
126	Брянский государственный технический университет (Брянск)	3,48
127	Удмуртский государственный университет (Ижевск)	3,46
128	Воронежский государственный педагогический университет (Воронеж)	3,45
129	Кабардино-Балкарский государственный университет (Нальчик)	3,42
130	Братский государственный университет (Братск)	3,37

## ОГЛАВЛЕНИЕ

Предисловие .....	3
Введение.....	11
<b>ГЛАВА 1. Основные тенденции развития системы высшего профессионального образования в 2000–2007 гг.....</b>	<b>19</b>
1.1 Экономический потенциал вузов Рособразования .....	25
1.2. Управленческий потенциал вузов Рособразования.....	99
1.3. Определение факторов, определяющих готовность вузов к переходу в автономные учреждения (на примере пилотных вузов) .....	151
<b>ГЛАВА 2. Прогнозы развития системы образования в Российской Федерации за последние десять лет .....</b>	<b>176</b>
2.1. Анализ прогнозов развития российской системы образования... ..	176
2.2. Разработка методологии среднесрочного прогнозирования развития системы высшего профессионального образования.....	184
2.3. Система ВПО в контексте возможных сценариев макроэкономического развития.....	189
2.4. Приоритеты непосредственных потребителей услуг высшего профессионального образования.....	203
<b>ГЛАВА 3. Расчет вариантов прогнозов системы ВПО на 2009–2011 гг. . .....</b>	<b>246</b>
3.1. Инерционный вариант прогноза .....	249
3.2. Умеренно-инновационный вариант прогноза .....	259
3.3. Инновационный вариант прогноза .....	264
3.4. Расчет заработной платы ППС вузов по вариантам прогноза....	270
3.5. Риски политики модернизации высшего профессионального образования .....	282
<b>Заключение .....</b>	<b>287</b>
<b>Приложение № 1.</b> Разработка критериев для отбора вузов, относящихся к разным типам для оценки их управленческого потенциала и выделения факторов, обуславливающих возможность их преобразования в АУ .....	289
<b>Приложение № 2.</b> Определение условий перехода и разработка порядка перехода вузов разных типов в автономные учреждения.....	344
Оглавление.....	403